

PATRIMOINE LE CHANTIER DÉBUTÉ EN 2017 VIT SES DERNIERS INSTANTS

La Collégiale remise en beauté

Les travaux de restauration de la Collégiale de Neuchâtel touchent à leur fin. L'inauguration aura lieu à Pâques, avec un culte diffusé en Eurovision. Visite en images des dernières étapes de ces travaux d'envergure. → PAGES 8 ET 9



BERNARD PYTHON

Dans ce numéro

TISSOT NEUCHÂTEL TROPHY
**700 athlètes de 12 pays
vont briller sur la glace**

→ PAGE 2

NOUVELLE ÉPICERIE
**Superethic proposera du bio,
du local et du « zéro déchets »**

→ PAGE 3

JARDIN BOTANIQUE
**L'amour de la nature
en dessins et en mots**

→ PAGE 7

L'édito | Préserver le passé, sauvegarder le futur

DIDIER BOILLAT

Conseiller communal

Dicastère du développement technologique,
de l'agglomération, de la sécurité,
des finances et des RH



Dans ce N+, nous découvrons le soin apporté à la préservation de notre passé. Après l'Hôtel de Ville et le Temple du Bas, c'est la Collégiale qui retrouve sa splendeur, après son passage entre des mains expertes. Pour ce qui concerne notre futur, le boom des épicerie coopératives durables est une excellente nouvelle. En proposant des produits de proximité, respectueux de l'environnement et des êtres vivants et en garantissant des prix équitables pour les productrices et producteurs, elles nous démontrent qu'un

changement de nos habitudes de consommation est possible.

Le lac de Neuchâtel est une zone d'hivernage d'importance internationale pour les oiseaux d'eau, qui font l'objet de recensements réguliers. Si, à la fin des années soixante, les effectifs étaient d'environ 10'000 oiseaux, ce chiffre était de presque 100'000 durant la première moitié des années nonante, grâce à l'amélioration de la qualité de l'eau et la création de réserves. Le dernier recensement de 2021 fait état de 72'051 individus. Le Muséum d'histoire naturelle de Neuchâtel propose chaque année la découverte des oiseaux d'eau hivernant dans nos contrées, lors d'une sortie ornithologique que nous avons suivie pour vous. La lutte contre le réchauffement climatique commence par la connaissance et la protection de notre environnement. Bonne lecture. ●

PATINAGE LE NEUCHÂTEL TROPHY AURA BEL ET BIEN LIEU

Plus de 700 athlètes investissent la glace neuchâteloise

Après deux ans de pause, le Tissot Neuchâtel Trophy est de retour pour sa 16^e édition, qui se tiendra du 10 au 12 février prochain. Le comité d'organisation et les délégations venues notamment des Etats-Unis, de Russie et de Finlande trépignent d'impatience à l'idée de retrouver le chemin des patinoires du Littoral.

« Nous sommes passés par toutes les émotions, de l'incertitude liée à la pandémie à la conviction qu'il fallait absolument maintenir l'événement. Nous avons choisi d'aller de l'avant », relève fièrement Katia Huguenin, présidente du comité d'organisation. Les différentes nations ont répondu présent, puisqu'au total trente-huit équipes, toutes catégories confondues, sont inscrites pour participer à l'événement. « Nous attendons environ 720 athlètes en provenance de douze pays », précise la présidente. Les patineuses et les officiels seront logés dans les hôtels de la ville de Neuchâtel et prendront leur repas à l'espace Gilbert Facchinetti, au stade de la Maladière. « Même si cette édition est marquée par la pandémie, et que les athlètes auront peut-être moins l'occasion d'échanger entre elles, nous sommes extrêmement satisfaits du nombre d'inscriptions », commente Katia Huguenin.

A SEIZE SUR LA GLACE

Pour avoir le privilège de présenter leur programme sur la glace neuchâteloise, les différentes équipes devront redoubler d'efforts, tant la situation sanitaire complique la donne. « Il n'y a pas une semaine où je n'ai pas de nouveaux cas et de quarantaines, ce qui m'oblige à tout changer en permanence », relève Katia Huguenin, qui porte également la casquette de coach de l'équipe neuchâteloise, qui participe en catégorie « mixed age ». Sur la glace, les équipes présentent entre douze et seize patineuses. « Certaines équipes comportent également des garçons, mais c'est assez rare », précise la coach, qui a elle-même participé au Neuchâtel Trophy, en tant que patineuse.

RACONTER UNE HISTOIRE

« Le patinage synchronisé est un sport collectif, qui requiert de bonnes bases techniques de patinage et aussi de l'ouverture d'esprit », indique Katia Huguenin. Un passé de patineuse en individuel n'est pas requis. « Les anciennes patineuses individuelles ont souvent besoin d'un temps d'acclimatation, car patiner en équipe est un tout autre sport. En plus de patiner en parfaite synchronisation, on cherche à raconter une histoire sur une musique préalablement choisie ainsi qu'avec des costumes qui correspondent au thème », explique la coach. ● AK



Sur la glace comme à la ville, les patineuses synchronisées et leurs splendides costumes colorés ne passent jamais inaperçus. PHOTOS NICOLAS VINCENT



Par groupe de douze à seize patineuses, les concurrentes du Neuchâtel Trophy doivent faire preuve d'esprit d'équipe et de grâce.

Retrouvailles avec le public

Le spectacle promet d'être haut en couleurs puisque les meilleures équipes évolueront aux patinoires du Littoral, devant le public. L'équipe russe « Paradise », championne en titre, sera au rendez-vous, de même que les Finlandaises de l'équipe « Marigold Ice Unity », qui possède déjà cinq titres mondiaux à son actif. Les équipes américaines et celle de Berlin, qui figurent également en bonne place dans la hiérarchie mondiale, seront de la partie. L'événement est ouvert au public, et seuls les entraînements officiels ne seront pas accessibles. L'occasion de venir applaudir l'équipe neuchâteloise « United Blades », composée de filles âgées de 15 à 31 ans, qui travaillent sans relâche pour assurer une belle prestation. ●

→ Programme et billetterie sur www.neuchatel-trophy.ch

QUARTIERS UNE NOUVELLE ÉPICERIE COOPÉRATIVE OUVRIRA BIENTÔT À NEUCHÂTEL

Bio, local et si possible zéro déchet



Une partie du comité de la Superethic pose devant les locaux de sa future épicerie coopérative. DAVID MARCHON

La coopérative Superethic a trouvé de nouveaux locaux, sis au numéro 11 de la rue de la Serre, à proximité idéale du centre-ville. Encore à la recherche de membres coopérateurs, elle organise une visioconférence publique ainsi que deux séances d'information en petits groupes. L'ouverture du magasin est prévue pour le mois d'avril prochain.

« **D**es coopérateurs sont partis, tandis que d'autres sont revenus et de nouveaux arrivent », se réjouissent Danica Jones et Bianca Franchi, membres fondatrices de la Superethic. Susceptible d'ouvrir l'an dernier, la coopérative d'alimentation avait finalement renoncé à prendre des locaux à la rue des Chavannes. Un peu moins d'une année plus tard, après moult visites, le comité a enfin trouvé des locaux qui correspondent en tout point aux

critères souhaités: le lieu est à proximité immédiate du centre-ville, à un prix abordable et juste à la bonne taille. «La remise des clés se déroulera en mars prochain, puis nous comptons un mois pour aménager les lieux avant d'accueillir nos premiers clients», relève Danica Jones.

OUVERT AU PUBLIC

Une des particularités du projet est de donner l'accès au magasin au grand public. «Il ne sera pas nécessaire d'être coopérateur ou coopératrice pour acheter nos produits. Nous avons la volonté de rendre accessibles à un large public des produits bio et locaux, tout en pratiquant des prix justes pour les client-e-s comme pour les producteurs», explique Danica Jones. Mais quel avantage alors de devenir coopérateur ou coopératrice? «Les membres de la coopérative recevront 20% de rabais sur tout l'assortiment», explique Bianca Franchi. Pour devenir membre, le coopérateur ou la coopératrice doit acquérir une part sociale d'une valeur de 200 francs, lui donnant le droit de vote. Autre condition: chaque membre s'engage à venir travailler trois heures par mois au

Appel aux coopératrices et coopérateurs

La coopérative a pu obtenir ses nouveaux locaux, grâce à une campagne de financement participatif. «Nous avons récolté au total 24'000 francs,», relèvent les deux membres du comité. A ce jour, une quarantaine de membres sont déjà inscrits en tant que coopérateurs et coopératrices. «Nous espérons accueillir encore davantage de monde. La configuration des lieux nous permettrait de tourner à terme avec 200 coopérateurs», relève Bianca Franchi. Pour l'instant vides, les locaux seront repeints, puis aménagés dans le courant du printemps. «Nous pourrions peut-être récupérer le mobilier d'une autre épicerie participative qui doit fermer ses portes dans un autre canton», explique Danica Jones. En attendant, les personnes intéressées ont la possibilité de participer à une visioconférence mercredi 9 février à 20h 30. Par ailleurs, deux séances d'information auront lieu par petits groupes jeudi 10 février à 20h et samedi 19 février à 14h. ●

→ Informations et inscriptions: www.superethic.ch

Un projet consolidé au fil des mois

«Je n'étais pas satisfaite des produits que je trouvais dans les grandes surfaces, ni même de ceux trouvés dans la plupart des magasins bio, car souvent hors de prix ou provenant du bout du monde», témoigne Danica Jones, instigatrice du projet. En l'espace de quelques années, de nombreuses épiceries coopératives ont vu le jour à Neuchâtel, et ailleurs sur le Littoral. «Tandis que je souhaitais rejoindre l'épicerie coopérative Système B, basée à la rue du Roc, il n'y avait plus de place. J'ai alors rejoint le projet de l'Épicerie d'à côté, qui a ouvert en mars 2021 à la rue du Tertre, puis finalement j'ai décidé de lancer mon propre projet avec d'autres personnes, avec l'envie d'ouvrir notre épicerie coopérative à toutes et tous», poursuit la fondatrice. Ce long cheminement a permis au comité actuel de la Superethic de mieux identifier ses valeurs et d'élaborer un projet qui tienne la route. ●

«Nous avons la volonté de rendre accessibles à un large public des produits bio et locaux, tout en pratiquant des prix justes pour la clientèle et pour les producteurs.»

sein de la coopérative. «Nous aurons en premier lieu besoin de monde pour tenir le magasin, mais aussi pour réceptionner la marchandise, livrée par nos différents producteurs», précise-t-elle.

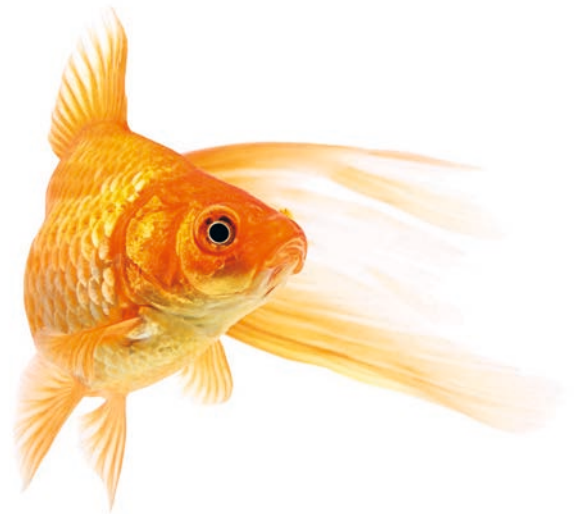
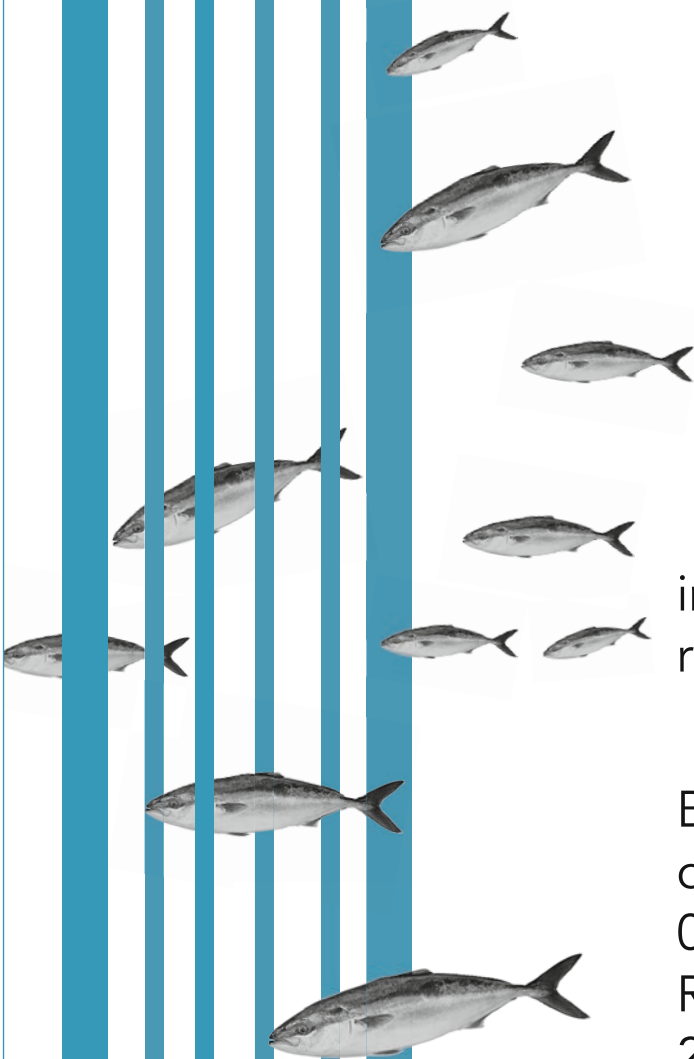
PRODUITS LOCAUX ET BIO

La Superethic proposera des produits frais comme les fruits et légumes, des produits laitiers, diverses céréales, du riz, des farines, la plupart du temps en vrac. Il y aura même parfois de la viande sous vide. «On trouvera tous les aliments et produits de première nécessité», indique Danica Jones. «Dans un deuxième temps, nous aurons aussi des cosmétiques et des produits ménagers et d'entretien», ajoute sa collègue. En accord avec ses valeurs, la Superethic souhaite proposer un large éventail de produits locaux, bio ou au moins sans pesticides et en vrac, dans la mesure du possible. «Certains produits proviennent d'autres cantons, mais jamais en dehors de la Suisse», insiste Danica Jones. Et de relever: «le plus difficile est de trouver des fruits et légumes bio et locaux, sans passer par des filiales de grande distribution. Les petits producteurs participent aussi souvent au marché, ce qui rend la tâche encore plus difficile». L'assortiment dépendra ensuite de la demande des coopérateurs et des coopératrices. ● AK

messeiller
Lakeside Printhouse

www.messeiller.ch

imprimer-éditer
c'est chez Messeiller!



impression offset et numérique
rapide • efficace • attrayant

Boostez votre
communication!
079 408 56 05
Route des Falaises 94
2000 Neuchâtel

Editeur du Bulcom

BUL  **OM**

Quelques rendez-vous à venir

CHANTIER PARTICIPATIF

Rencontre au jardin potager de Pierre-à-Bot pour trier graines et outils

L'association Humus organise ce dimanche une rencontre pour découvrir les différents événements et ateliers qui se tiendront tout au long de l'année sur le bout de terrain qu'elle cultive en permaculture aux abords du quartier Denis-de-Rougement, à Pierre-à-Bot. Au programme figure également un premier chantier participatif, visant à faire de l'ordre dans les cabanons à outils, trier les graines et les inventorier. Tout le monde est le bienvenu. ●

→ **Pierre-à-Bot**
Dimanche 6 février à 11h
Accès: bus ligne 9,
arrêt Denis-de-Rougemont
www.facebook.com/humus

FOOTBALL

Neuchâtel Xamax FCS affronte Schaffhouse sur la pelouse de la Maladière

En cette reprise du championnat de Challenge League, les Rouge et Noir ont besoin de vos encouragements. Avant-derniers du classement avec une confortable avance sur Kriens, les hommes d'Andrea Binotto ont bien commencé en gagnant un point vendredi dernier contre Aarau et affrontent ce vendredi à domicile leur bête noire, Schaffhouse. Un match crucial pour la confiance! ●

→ **Stade de la Maladière**
Vendredi 4 février à 19h30
Réservations: www.xamax.ch/billetterie

JEUNE PUBLIC

«Pierre et le loup», un conte musical à la découverte des instruments de l'orchestre

Il était une fois Pierre, le chat, l'oiseau, le canard, le loup, les chasseurs, le grand-père, les musiciens, un comédien et un chef d'orchestre... En collaboration avec le Conservatoire de musique neuchâtelois et le Département Musique-Ecole, l'Ensemble symphonique Neuchâtel, sous la direction de Victorien Vanoosten, propose «Pierre et le loup», un conte musical de Prokofiev où chaque personnage est représenté par un instrument différent de l'orchestre. ●

→ **Temple du Bas**
Mercredi 9 février à 17h
Dès 6 ans
Réservations: www.esn-ne.ch/billetterie



L'Académie de Meuron, Ton sur Ton et la Case à Chocs se dévoilent au public. ARCHIVES

PORTES OUVERTES

A la découverte d'un pôle culturel

L'Académie de Meuron, l'école de musique et des arts de la scène Ton sur Ton et la Case à Chocs, trois institutions culturelles installées dans les anciens locaux de la Brasserie Müller, organisent ce samedi des portes ouvertes communes. Au départ de l'Interlope, des visites guidées mèneront dès 10h à la découverte des bâtiments du quai Philippe-Godet, entre leur passé industriel et leur présent culturel. L'Académie de Meuron proposera dans ses locaux une exposition des travaux de sa cinquantaine d'étudiant-e-s, entre dessin, photographie, peinture, graphisme, sculpture et modélisation 3D, qui sera également visible le vendredi soir, de 17h à 20h. Enfin, Ton sur Ton animera musicalement l'Interlope. ●

→ **Case à Chocs et alentours** Quai Philippe-Godet, samedi 5 février de 10h à 18h

SHOWBAND

Les Armourins au Temple du Bas pour leur traditionnel concert de gala



Des dernières nouveautés du hit-parade à la samba, en passant par la variété française et la musique de films: comme à l'accoutumée, le showband aux couleurs de la Ville de Neuchâtel interprétera en paradant sur scène un répertoire varié, choisi et arrangé par les jeunes musiciens eux-mêmes, soit 42 filles et garçons de 10 à 22 ans. Sans oublier les 19 juniors, qui les rejoindront sur scène pour un morceau en deuxième partie. ●

→ **Temple du Bas**
Samedi 5 février à 17h
Entrée libre, collecte
A voir aussi sur www.armourins.ch/live

CONCERT

«Soleil Vert», un chef-d'œuvre seventies sur fond de musique électro live



Le collectif électronique neuchâtelois Cycle Opérant met en musique «Soleil Vert», un film des années 1970 qui nous plonge dans un New-York rendu caniculaire par le réchauffement climatique. Face à l'épuisement des ressources naturelles, la population n'a plus accès qu'à une unique nourriture: une mystérieuse barre protéinée... Un chef-d'œuvre dystopique qui demeure d'une actualité brûlante, avec Charlton Heston en éco-justicier. ●

→ **Cinéma Minimum**
Quai Philippe-Godet 20
Samedi 5 février à 20h
www.cineminimum.ch

MUSIQUE LE GROUPE MURR-MA VERNIT SON PREMIER ALBUM VENDREDI

Trouver l'inspiration musicale les pieds dans l'eau



En Wagiman, un dialecte australien aujourd'hui presque éteint, «Murr-ma» signifie «chercher quelque chose dans l'eau avec les pieds seulement», et par extension, chercher l'inspiration dans les lacs, rivières, fleuves, mers, océans. MARIE LÉCHOT

Né d'une tournée annulée en Grèce, le premier album du groupe Murr-Ma raconte des histoires de voyage. Inspirée des traditions klezmer et balkaniques, sa musique est composée et arrangée par les cinq membres du groupe. Soucieux de son mode de production, le quintet a collaboré avec de nombreux artistes et artisans de la région pour illustrer les pochettes du disque.

Antoine Humberset (flûte), Sassoun Arapian (piano, voix), Nicolas Vuilleumier (batterie), Pierre Kuthan (contrebasse, voix) et Mélodie Pican (violon) sortent ensemble leur premier album vendredi, avant de partir en tournée à travers le pays. Festive, la musique de Murr-ma invite également à la réflexion. «Avec Antoine et Nicolas, nous avons envie de refaire de la musique après avoir arrêté notre groupe Yanač en janvier 2019. Chemin faisant, nous avons décroché une tournée de dix dates en Grèce pour l'été 2020», relève Sassoun Arapian. Une fois Pierre Kuthan et Mélodie Pican embarqués dans l'aventure, le groupe a malheureusement vu sa tournée annulée en raison de la pandémie. Pas question de rester les bras croisés pour autant. «Nous avons passé une semaine entière en studio d'enregistrement, où chacun a apporté des morceaux. On avait de quoi enregistrer un album cohérent, composé de douze titres autour de la thématique du voyage», explique le musicien.

RÉFLÉCHIR À L'ÉTHIQUE

Au travers de sa musique, Murr-ma souhaite revenir à l'essentiel, c'est-à-dire créer des liens et susciter des échanges, des rencontres. Les membres du groupe avaient tous l'envie de produire de la musique autrement. «Lors de nos précédentes sorties d'album avec Yanač, on essayait d'être présents le plus possible sur les réseaux. On imprimait des t-shirts en quantité pour les avoir au moindre prix et les revendre le plus cher possible, en se rendant bien compte que ce n'était vraiment pas idéal comme conditions, ni en étant très à l'aise avec cette pratique.

«En plus d'avoir vécu une expérience très riche humainement, nous avons fabriqué des objets utiles.»

Avec ce nouvel album en auto-production, nous avons tous à cœur de faire autrement d'un point de vue éthique», souligne Sassoun Arapian. Forts de cette prise de conscience, les membres du groupe se sont donc approchés d'artistes et d'artisans qu'ils apprécient afin d'illustrer les pochettes du disque, pièce par pièce. MarieMo, Claire McGill, Ange Violent, Martin Jakob, Raphaël Piguet, Michèle Rudaz, Liza Trottet, Manuel Boshung, Marie-Florence Bürki, Mamaluna, André Walter, Barbara Meuli, Laure Fuchs et Clémentine Bischoff ont participé au projet avec enthousiasme. «Chaque exemplaire a été conçu comme un objet d'art unique. Nous avons aussi

limité le nombre d'exemplaires à environ 200 unités», précise l'artiste.

MAGASIN D'ART ITINÉRANT

Toujours dans cette optique de produire mieux, le groupe a décidé d'abandonner les traditionnels t-shirts, porte-clés et autres briquets au profit d'objets en bois, confectionnés à la main par leurs soins. «Nous avons passé une semaine entière dans l'atelier de l'Établi Volant à Chaumont, où nous avons créé notre sérigraphie ainsi que des spatules et des cadres avec du bois de récupération provenant de la forêt de Boudry. En plus d'avoir vécu une expérience très riche humainement, nous avons fabriqué des objets utiles», relate Sassoun Arapian. Ces objets seront écoulés dans les lieux, où le groupe fera halte dans le cadre de sa tournée, sous la forme d'un magasin itinérant. «Dans le cadre de cette démarche, on se sent tout à fait alignés avec nos valeurs et pleins d'énergie pour aborder la sortie de cet album. Jusqu'à maintenant, j'ai toujours trouvé la période précédant la sortie d'un disque éprouvante avec tout ce qu'il y a à gérer, mais pas cette fois». Quant au nom du groupe, il est tiré d'un livre intitulé «Lost in translation», qui réunit des mots intraduisibles permettant d'exprimer des émotions particulières. Dans un dialecte australien presque oublié, Murr-ma signifie «chercher quelque chose dans l'eau avec les pieds seulement». «C'est extraordinaire de pouvoir ne dire tout cela qu'avec un seul mot, qui sonne bien en plus! Les étendues d'eau, en particulier le lac de Neuchâtel, sont une grande source d'inspiration pour les membres du groupe», conclut le musicien. ● AK

→ **Vernissage de l'album** : vendredi 4 février au Queen Kong Club. Portes à 20h et concert à 20h45.

EXPOSITION LE JARDIN BOTANIQUE ACCUEILLE L'ARTISTE-PEINTRE NATURALISTE VALENTINE PLESSY

Le jardin au rythme des saisons

Un renard dans la neige, les premières tulipes sauvages, le bal des papillons de nuit une nuit d'été, le départ des martinets: le Jardin botanique ouvre ses murs à l'artiste-peintre naturaliste Valentine Plessy pour une exposition à la découverte des mille et un trésors à observer dans la nature environnante tout au long de l'année.

Avoir jusqu'à la mi-décembre au premier étage de la Villa, cette belle exposition naturaliste est née dans le prolongement d'une collaboration nouée l'an dernier entre Valentine Plessy et le directeur du Jardin botanique, Blaise Mulhauser, afin de réaliser «l'Agenda de la nature au jardin 2022» édité par la Salamandre et Terre vivante. Pendant trois mois, tous deux ont mis en commun leur amour de la nature pour dépeindre, lui en mots, elle en dessins, les principaux événements rythmant la vie de la flore et de la faune aux alentours.

Dans les quatre salles d'exposition, les dessins rehaussés à l'aquarelle ou aux crayons de couleur de l'artiste strasbourgeoise voisinent ainsi avec des textes poétiques évoquant la nature au fil des saisons, des souvenirs d'enfance ou des rencontres faites dans le vallon de l'Ermitage, tels ces bouvreuils se laissant patiemment recouvrir de neige en attendant un temps meilleur pour repartir en quête de graines.

«Le but n'était pas d'entrer dans des descriptions détaillées. Ce n'est pas une exposition scientifique, mais artistique», souligne Blaise Mulhauser. «Une promenade au fil des saisons, qui éveillera des souvenirs en chacun», abonde Valentine



La nature se dévoile sous les pinceaux de Valentine Plessy et la plume du directeur du Jardin botanique, Blaise Mulhauser. BERNARD PYTHON

Plessy, qui, par-delà la précision de ses croquis, cherche à transmettre «une ambiance, des sensations. Je ne veux pas juste faire des dessins techniques».

AVEC DES MATÉRIAUX DE RÉCUP'

Des terres cuites d'œufs de différentes espèces d'oiseaux et leurs nids, des souris dessinées à même les murs: aux aquarelles figurant dans l'agenda s'ajoutent des œuvres créées spécialement par Valentine Plessy pour l'exposition, dans une mise en scène évoquant les quatre saisons.

«Dans le souci de réduire l'impact environnemental de nos expositions, les décors ont été réalisés avec des matériaux de récupération. On essaie de créer des ambiances différentes sans mettre tout le mobilier de l'exposition précédente à la déchetterie. Nous l'avons ainsi réutilisé», souligne Blaise Mulhauser. De même, les textes ont été écrits à la main, sur du papier récupéré chez un imprimeur. ●

→ «Nature au jardin»
Jusqu'au 11 décembre
Lundi-dimanche de 12h à 16h,
puis de 10h à 18h dès le 1^{er} mars



Attention aux faons

Dès les premiers jours de mai, il est possible d'observer un faon. Souvent seul, terré dans un coin, ce jeune chevreuil semble abandonné, mais il n'en est rien. La mère reste en contact avec ses petits, cachés chacun dans un endroit différent. Si vous avez la chance d'en voir un, admirez-le quelques secondes sans le toucher puis retirez-vous sur la pointe des pieds. ●



Un garde-manger idéal

En novembre, le jardin a triste mine. Il faut se dire que la nature n'est plus là pour nous, mais pour la faune qui va passer l'hiver dehors. C'est pourquoi les haies de buissons et d'arbustes indigènes sont si importantes, offrant tout à la fois gîte et couvert aux oiseaux avec leurs baies riches en tanins et leurs graines oléagineuses. A l'image, un cornouiller sanguin. ●



Des oiseaux de passage

Des dizaines de milliers de passereaux voyagent vers le sud. Fin octobre, ceux qui traverseront le Sahara sont déjà passés, maintenant volent les oiseaux qui prendront leurs quartiers d'hiver dans le Midi, l'Espagne ou le Portugal. Parfois, ils font halte dans le jardin. Une belle opportunité d'observer certaines espèces, à l'image cette grive draine. ●

ÉVÈNEMENT TRÈS ATTENDUE, L'INAUGURATION DE LA COLLÉGIALE RESTAURÉE AURA LIEU LE DIMANCHE 17 AVRIL

Le chantier du siècle vit se



Plafonds et murs ont retrouvé leur éclat tout au long de la nef.

Les travaux de restauration de la Collégiale touchent bientôt à leur fin. Visite en images des dernières étapes de ce chantier du siècle, avant une inauguration solennelle le 17 avril lors d'un culte de Pâques diffusé en Eurovision, suivi d'une série de concerts.

TEXTES: EMMANUEL GEHRIG / PHOTOS: BERNARD PYTHON

C'est lundi, et il règne dans la Collégiale une vive animation. Un ouvrier en position acrobatique est en train de fixer l'abat-voix de la chaire, un restaurateur cire une porte en chêne, tandis qu'un petit groupe d'architectes et d'artisans échange de part et d'autre de la grille centrale, ouverte le long de la nef, en vue d'accueillir le nouveau système de ventilation. Mais la grandeur des lieux a pour effet de dissiper le bruit du chantier, imposant une forme de tranquillité. Et chacun-e effectue son travail avec professionnalisme, en dépit des attaques du variant Omicron qui, comme partout, impose des quarantaines ici et là.

«Dans deux mois et demi, tout doit être prêt pour l'inauguration», résume Mark Hubscher, l'un des cinq architectes du consortium AMSTN qui pilote les opérations de restauration de la Collégiale. Et l'architecte d'égrener les différentes étapes de cette restauration intérieure qui a débuté en 2017 (*lire l'encadré*). Pas de report possible: dimanche 17 avril, la Collégiale sera inaugurée en grande pompe par un culte de Pâques filmé par la RTS et diffusé en Eurovision. Neuchâtel et sa Collégiale seront à l'honneur sur les trois chaînes linguistiques suisses mais aussi sur les chaînes France 2, RTBF et Rai 2!

UN FESTIVAL POUR LA COLLÉGIALE

De son côté, la Société des Concerts de la Collégiale a mis sur pied un Festival d'inauguration avec six concerts jusqu'au 24 avril. Le premier débute le dimanche de Pâques 17 avril à 17h avec l'*Oratorio de Pâques* et le *Concerto brandebourgeois n° 2* de Bach interprétés par l'Ensemble vocal de la Collégiale et l'Ensemble Hexacorde.

On entendra aussi le 23 avril l'organiste Guy Bovet inaugurer l'orgue Walcker restauré, qui doit reprendre place ces prochains jours dans la galerie sud. Un programme éclectique fera la part belle autant au baroque qu'aux musiques actuelles. «Je n'ai pas voulu privilégier un style musical par rapport à un autre, confesse l'organiste Simon Peguiron, programmeur de ce Festival d'inauguration. Ce programme est à l'image de cette Collégiale aux racines médiévales qui s'enrichit d'innovations à toutes les époques.» ●

→ Programmes des cultes et concerts: www.collegiale.ch



Les cinq architectes du consortium AMSTN (de g. à dr), Fabrice Agustoni, Anne Dupraz



Au nord, un vitrail contemporain de l'artiste suisse Judith Albert.

LE PÂQUES 17 AVRIL, AVEC UN CULTES ET UNE SÉRIE DE CONCERTS

Les derniers instants



Danilo Mondada, Christophe Amsler et Mark Hubscher, ont piloté le chantier de A à Z.



La chaire du XIX^e siècle a été démontée pièce par pièce et remise en état.

Après les ténèbres, la lumière

Quel contraste saisissant avec 2017, lorsque la Collégiale, aux murs sombres et au plancher grinçant, entamait sa cure de jouvence intérieure, séparée en deux par une paroi provisoire qui avait permis de poursuivre cultes et concerts. Ou en 2020, lorsque les fouilles archéologiques mettaient au jour une nécropole médiévale. En promenant aujourd'hui son regard sur la Collégiale, on ne peut qu'admirer, au plafond et sur les murs, le travail patient des restauratrices et restaurateurs de pierre et de peinture murale du consortium MJFZ (Muttner James Facchinetti Zuttion), ainsi que les boiseries restaurées par Christian Schouwey. Au sol, un audacieux terrazzo foncé parsemé de graviers du lac côtoie gracieusement les carreaux réutilisés de l'époque de Léo Chatelain. La Ville de Neuchâtel, propriétaire des lieux, aura consacré une enveloppe de 23 millions de francs pour restaurer l'extérieur et l'intérieur de cet édifice iconique du XII^e siècle, à découvrir dès le 17 avril. ●



Jeux de lumière sur la galerie et son vitrail en rosace.



Le restaurateur de meubles Christian Schouwey cire la porte du sas ouest.

DISTRIBUTION EN TOUS MÉNAGES

Votre conseillère
SANDRA ROCHA
vous accompagne dans
votre stratégie de
communication
032 756 97 93
annonces@bulcom.ch



Tirage: 30'000 ex.



Tirage: 10'500 ex.

Je ne suis pas une pub.

Je suis la pièce manquante d'un futur meilleur.



Faites un don avec
TWINT!

SWISSAID

Engagez-vous.
Contre la faim.



TERROIR

Un concours photo à travers l'Arc jurassien

Damassine, saucisse aux choux, tête de Moine, non-filtré, totché, absinthe, truffe ou encore Vacherin Mont d'Or, les spécialités du terroir sont légion dans l'Arc jurassien. Soucieux de les valoriser, le Réseau des villes de l'Arc jurassien (RVAJ), dont fait partie Neuchâtel, prépare en collaboration avec les éditions Juste du Goût un ouvrage entièrement consacré aux produits gourmands de l'ensemble de ce territoire. Pour ajouter le plaisir des pupilles à celui des papilles, le RVAJ et l'éditeur organisent un grand concours photo, ouvert à tout le monde. Les personnes intéressées sont conviées à nous faire parvenir un ou plusieurs visuels mettant en avant le terroir de l'Arc jurassien, que ce soit à travers son environnement, ses produits ou le travail qui les entoure. ●

→ Photos à envoyer à l'adresse: contact@justedugout.com jusqu'au 13 mars.

UNIVERSITÉ DU 3^E ÂGE

Et l'algèbre fut !

L'algèbre n'a pas toujours été un cortège de lettres et de chiffres, entrelardés de signes mathématiques, avec un X ou un Y quelque part. Mais d'où vient-il? Jérôme Gavin, enseignant de mathématiques, directeur du Collège Voltaire de Genève, et Alain Schärli, professeur honoraire de Université de Lausanne, répondront à cette question dans le cadre d'une conférence de l'Université du 3^e âge, vendredi 18 février à 14h15 à l'aula du 1^{er}-Mars de l'UniNE, Avenue du 1^{er}-Mars 26. Les conférenciers vont raconter la naissance et les premiers balbutiements de l'algèbre, survenus à Bagdad au IX^e siècle et en langue arabe. Cette conférence, déjà donnée à d'autres soirées de l'U3A, a connu un beau succès. Il est possible d'assister à une seule conférence de l'U3A même si vous n'avez pas encore 60 ans, moyennant une contribution de 10 francs. Pass 2G et masque. ●

→ Davantage d'infos sur www.unine.ch/u3a

SOUVENIR D'IL Y A 192 ANS

Quand le lac gelait

Vous l'avez certainement déjà vue, cette illustration du lac de Neuchâtel gelé, qui date de 1830, mais on vous la propose parce qu'on est pile à la même période de l'année, 192 ans plus tard: début février, des milliers de personnes s'aventurèrent sur le lac entièrement gelé. «Des derniers jours d'octobre au milieu de février, il a gelé toutes les nuits», raconte la Feuille d'Avis 100 ans plus tard. La température était descendue à -18 degrés à Neuchâtel et les adeptes de patinage s'en donnèrent à cœur joie, la couche étant de 20 centi-

mètres par endroits. «Quatre carrousels, une foule de petit traîneaux portant des dames, quelques tables où on venait prendre des rafraîchissements, tout cela formait un spectacle unique, un enchantement qui n'attendait qu'un souffle de vent pour disparaître.» Plus de cent personnes ont, alors, tenté la traversée du lac à pied. Les autorités, pour éviter les noyades, avaient fait installer des cordes et des échelles auxquelles pouvaient s'accrocher les imprudents. Trois personnes y auraient malgré tout laissé leur vie. ●



Neuchâtel en février 1830: des milliers de gens s'amuse dans la baie de l'Évole.

LITHOGRAPHIE DE CHARLES-RODOLPHE WEIBEL COMTESSE, MAHN, NEUCHÂTEL

SOINS AUX ARBRES

Nouveaux haubans pour le platane de l'Ecluse



Les arboristes-grimpeurs des Parcs et promenades au chevet du platane de la rue de l'Ecluse. CYRIL GRAND-GUILLAUME

C'est la saison des soins et des coupes d'arbres: les arboristes-grimpeurs des Parcs et promenades ont procédé la semaine dernière au renouvellement du système de haubannage du vénérable platane de la rue de l'Ecluse, vieux de 160 ans. Une mesure préventive — les haubans ont une durée de vie de 8 à 10 ans — qui permet de limiter les fortes oscillations de la ramure en cas de vent violent et qui s'ajoute à la taille de maintien effectuée tous les trois ans, ceci afin de limiter les risques au maximum. Ici une des photos, impressionnantes, prises par Cyril Grand-Guillaume, spécialiste en soins aux arbres. Bravo à lui et à son équipe! ●

TEST ANNUEL

Le chant des sirènes à 13h30 ce mercredi

Vous les avez peut-être entendues ce mercredi 2 février: les 91 sirènes réparties sur le territoire cantonal ont été testées dès 13h30, à l'instar de l'ensemble du territoire suisse. Il s'agissait d'un son oscillant régulier d'une durée d'une minute. Ce



ADOBE STOCK

test est aussi l'occasion de promouvoir l'application Alertswiss qui, installée sur les smartphones, permet à la population de mieux se préparer aux catastrophes et situations d'urgence. L'avez-vous téléchargée? ●

Jouez chez vous !

Entretenir sa forme physique c'est important, mais entretenir ses méninges, ça l'est tout autant! Saurez-vous relever le défi de cette grille? (Solution dans le prochain numéro)

BARON VAUDOU TROUBLES DE LA VISION	CHUTE D'EAU MÉDECIN TRÈS SPÉCIAL	PERFIDE NORD DE L'IRLANDE	AFFRANCHI	CUIRA À LA VAPEUR BADIANE	CHARPENTE RÉPÉTITION	TENTER HOLLANDE ABRÉGÉE			
TAS DE FOIN ÉLECTIONS				IMPRODUCTIF					
								RÈGLE	
RÉGIME SITUÉ				COL DES ALPES AZALÉES					DÉBILES
		MARCHE SANS BUT ADVERSE			ON-DIT ÉPREUVE				
VILLE DE SYRIE	BIBLE DE MOÏSE MARQUE DE LIMOUSINE				PALPERA POTENCE				
			PORTÉE À ROME FIS LA HYÈNE			POLTRONNE		PETIT MONSIEUR ANGLAIS AIGRE	
EXPÉDITION	ENCLINE FAIT LE BÉBÉ								
				ACQUIS					COALISÉ
CHUTE D'EAU HABITA					CONJONCTION		COUPÉ COURT VENUS AU MONDE		
				SANS FIN BULBE					ROI DES HUNS
LONGUEUR CHINOISE COOPÉRATION		DÉSACCORD RONGEUR			SOUS LA BALLE IRLANDE			DONNE LE TON OBJET DE L'UNIVERS	
					ÉRODAIT LIEU BIBLIQUE				
GRAND LOGEMENT	POÈME	AMÈRES MINÉRAI					AU MOINS SIX JEUX PAS FUTÉ		
			SUR LA ROSE DES VENTS POUFFÉ						ARGON AU LABO
RENVERSÉE PAISIBLES						VERBAL			
					INSCRIRA				

LÉGISLATURE 2020-2024 - ANNÉE ADMINISTRATIVE 2022

**Convocation à la séance du Conseil général de la Ville de Neuchâtel
Lundi 7 février 2022 à 19 h 30 – Séance n° 15**

Au Château, salle du Grand Conseil

Ordre du jour

A. Nominations

22-101 Constitution de la Commission thématique PAL et nomination de 7 membres
22-102 Nomination au Syndicat intercommunal de la STEP de la Saunerie à Colombier *3 personnes (électeurs communaux) au Conseil intercommunal, selon art. 2.3 du règlement général du syndicat, modifié le 21 octobre 2021 pour une entrée en vigueur au 01 janvier 2022.*

B. Rapports

21-032 Rapport d'information du Conseil communal au Conseil général concernant le programme politique et la planification des dépenses d'investissement 2022-2025
22-001 Rapport du Conseil communal au Conseil général concernant le remplacement de la pelouse synthétique de la Maladière
22-002 Rapport du Conseil communal au Conseil général concernant divers transferts de patrimoine

C. Autre objet

21-402 Proposition du groupe PLR intitulée «Arrêté concernant la mise en valeur au moyen de créations artistiques des bâtiments et constructions appartenant à la commune ainsi que des espaces publics»

Pour mémoire

19-406 Proposition du groupe socialiste intitulée «Projet d'arrêté visant à préserver, aménager et développer les parcs et espaces publics dans les quartiers de la Ville de Neuchâtel»

Déposée le 28 octobre 2019 et inscrite à l'ordre du jour pour la 1ère fois lors de la séance du 11 novembre 2019. Renvoi à la Commission des plans d'aménagement communal et d'alignement pour étude, selon décision du Conseil général du 20 janvier 2020, puis à la Commission DDMIE, selon décision du Bureau du Conseil général du 11 janvier 2021, confirmée le 9 mars 2021.
D'entente avec l'auteur de la proposition, cette dernière sera traitée dans le cadre du rapport à venir en lien avec le PAL.
21-401 Proposition de la Commission financière – Projet d'arrêté complémentaire au rapport 21-025, intitulé «Arrêté concernant la reconstruction de la passerelle attenante au viaduc ferroviaire de Serrières – Pourcent culturel»
Sera traitée en même temps que le rapport 21-025 selon décision du Conseil général du 6 septembre 2021. ●

Neuchâtel, le 18 janvier 2022.

Au nom du Conseil communal:
Thomas Facchinetti, président
Daniel Veuve, chancelier

→ **Les rapports relatifs aux objets de l'ordre du jour** peuvent être obtenus gratuitement à la Chancellerie communale et sont également disponibles sur le site internet www.neuchatelville.ch ou en scannant ce QR-Code



Proclamation au Conseil général

Lors de sa séance du 24 janvier 2022, le Conseil communal a proclamé:
– élu membre du Conseil général M. Timothée Hunkeler, suppléant de la liste Parti Socialiste Commune de Neuchâtel, et
– membre suppléante du Conseil général M^{me} Aurélie Zogg-Brunner, 4^e des viennent-ensuite de la même liste, suite à la démission du Conseil général de M. Baptiste Hurni. ●

Neuchâtel, le 28 janvier 2022.
Le Conseil communal

OFFRE D'EMPLOI

Consultation des offres détaillées et postulation sur www.neuchatelville.ch/offres-emploi
Ville de Neuchâtel, Service des ressources humaines, Rue des Terreaux 1, 2000 Neuchâtel, Tél. 032 717 71 47.

La Ville de Neuchâtel met au concours deux places d'

Apprentissage de forestière-bûcheronne ou forestier-bûcheron (CFC)

Service: Office des forêts / lieu de travail: Les Ponts-de-Martel

Activités: Récolter le bois, entretenir la forêt, réaliser les soins à la jeune forêt, effectuer l'entretien des machines et de l'outillage utilisé, collaborer à la construction et à l'entretien des chemins forestiers et des abris destinés au public.

Avant l'engagement, un stage à l'Office des forêts est obligatoire.
Entrée en fonction: Août 2022.

→ **Délai de postulation:** Au plus vite!

ENQUÊTES PUBLIQUES

Dossier SATAC n° 112714

Parcelle(s) et coordonnées: 3576 - Corcelles-Cormondrèche; 1203385/2555958
Situation: Sur le Creux; Chemin des Villarets 34
Description de l'ouvrage: Création d'une piscine naturelle
Requérant(s): Alexandre Guinand, 2036 Corcelles-Cormondrèche
Auteur(s) des plans: Pascal Stirnemann Pascal Stirnemann SA, Rue des Moulins 2A, 2108 Couvet
Les plans peuvent être consultés du 4 février au 7 mars 2022 délai d'opposition. ●

Dossier SATAC n° 112917

Parcelle(s) et coordonnées: 4548 - Corcelles-Cormondrèche; 1203848/2556695
Situation: Cudeau du Haut; Chemin du Cudeau-du-Haut 77
Description de l'ouvrage: Remplacement d'une

chaudière à gaz par une pompe à chaleur Air/eau extérieure
Requérant(s): François Petruzzi, 2035 Corcelles-Cormondrèche
Auteur(s) des plans: Pro-Tech chauffage Sàrl, José Wimmer
Les plans peuvent être consultés du 4 février au 7 mars 2022 délai d'opposition. ●

→ **Les plans des projets mis à l'enquête publique peuvent être consultés sur le SITN (Système d'information du territoire neuchâtelois), à l'adresse www.sitn.ne.ch sous aménagement du territoire - autorisation de construire. Les dossiers complets peuvent être envoyés par mail sur demande (peco.vdn@ne.ch) ou consultés directement à l'Office des permis de construire, fbg du Lac 3, 2^e étage. Seuls les délais, indications et données publiés dans la Feuille Officielle cantonale font foi. Les oppositions éventuelles doivent être adressées au Conseil communal, sous forme écrite et motivée.**

OFFICE DES PERMIS DE CONSTRUIRE

RÉTROPOMME

Initiation à la taille des arbres fruitiers

La commission sports, culture et loisirs de Peseux organise le 26 février prochain, de 8h45 à 12h, une matinée de taille d'arbres fruitiers au verger de Rétropomme, à Pierre-à-Bot. Au programme, une présentation par l'association Rétropomme, avec introduction à la taille des arbres fruitiers, la possibilité de s'exercer à la taille des arbres et une petite collation. Prix pour la matinée: Fr. 5.-. Places limitées et réservation obligatoire avant le 18 février au 079 637 52 79 ou à scl21@etik.com. La présentation a lieu par tous les temps. ●



Urgences et permanences

■ **POLICE:** 117

■ **SERVICE DU FEU:** 118

■ **URGENTES VITALES ET AMBULANCE:** 144

■ **HÔPITAL POUR TALÈS ET MATERNITÉ**

Numéro principal: 032 713 30 00

■ **HÔPITAL DE LA PROVIDENCE**
Tél.: 032 720 30 30

■ **CENTRE D'URGENCE PSYCHIATRIQUE (CUP)**

24 h/24, 7j/7, tél. 032 755 15 15.

■ **SERVICES DE GARDE**

Médecin, médecin-dentiste, pharmacien, hotline pédiatrique 24h/24, 7j/7: tél. 0848 134 134.

■ **PHARMACIE D'OFFICE**

La pharmacie de la Gare est ouverte tous les jours jusqu'à 20h30. Après 20h30, le numéro de service de garde 0848 134 134 communique les coordonnées du pharmacien de garde atteignable pour les ordonnances urgentes soumises à la taxe de nuit.

■ **NOMAD, MAINTIEN À DOMICILE**

Vous avez besoin d'aide et de soins à domicile pour vous-même ou un proche? Vous cherchez des informations? Adressez-vous au service d'Accueil, Liaison et Orientation de Nomad (alo.nomad): tél. 032 886 88 88 les jours ouvrables: 8h à 12h / 13h à 19h et samedi de 9h30 à 12h / 13h à 17h30.

Informations complémentaires sur www.nomad-ne.ch.

■ **VITEOS SA**

Electricité, eau et gaz, numéro général et urgences: tél. 032 886 00 00.

■ **GROUPE E**

Electricité, numéro d'urgence: tél. 026 322 33 44.

Services religieux

Des 5 et 6 février 2022

■ **EREN - PAROISSE RÉFORMÉE DE NEUCHÂTEL**

Temple du Bas: Di 6, 10h, culte, vente de fruit TerrEspoir avec pass Covid.

Valangines: Di 6, 18h, culte.

Poudrières 21: Ma 8, 14h30, culte en allemand.

■ **PAROISSE RÉFORMÉE DE LA CÔTE**

Temple de Pesoux: Di 6, 10h, journée d'offrandes.

■ **ÉGLISE CATHOLIQUE ROMAINE**

Basilique Notre-Dame: Di 6, 10h et 18h, messes avec passe Covid, et 11h30 sans pass Covid.

Serrières, église Saint-Marc:

Sa 5, 17h, messe avec pass Covid.

La Coudre, église Saint-Norbert:

Sa 5, 18h30, messe sans pass Covid.

Messe en latin: Di 6, 17h, à Saint-Norbert, sans pass Covid.

Mission italienne: Di 6, 10h, avec pass Covid, et 11h15 sans pass Covid. messes à Saint-Marc.

Mission portugaise: horaires disponibles sur www.cath-ne.ch/mission-portugaise

Notre-Dame de Compassion à Pesoux: Je 3, 8h30, messe;

Di 6, 10h, messe; Ma 8, 18h, messe, Me 9, 8h30, messe.

Les messes sans présentation du certificat Covid ont une limitation à 50 personnes maximum

•

■ **ÉGLISE CATHOLIQUE CHRÉTIENNE**

Église St-Pierre à La Chaux-de-Fonds (Rue de la Chapelle 7)

Di 6, 10h, messe de la Chandeleur.

Église St-Jean-Baptiste à Neuchâtel (Rue Emer-de-Vattel)

Di 6, 10h, célébration à la Chaux-de-Fonds

Bibliothèques et services

■ **BIBLIOTHÈQUE PUBLIQUE ET UNIVERSITAIRE**

(Collège latin, Neuchâtel), lecture publique, lu, me, ve 12h-19h, ma et je 10h-19h, sa 10h-16h; fonds d'étude, lu au ve 10h-12h/14h-19h, sa 10h-12h. Tél. 032 717 73 20, bpun.unine.ch/.

■ **BIBLIOTHÈQUE-LUDOTHÈQUE PESTALOZZI**

(Faubourg du Lac 1, Neuchâtel), du ma au ve 13h30-17h30. Tél. 032 725 10 00. www.bibliotheque-pestalozzi.ch.

■ **BIBLIOMONDE BIBLIOTHÈQUE INTERCULTURELLE ET MULTILINGUE**

(Rue de la Treille 5, Neuchâtel), lu, me, je et ve 14h-17h, ma 9h-11h/14h-17h, sa 10h-12h. www.bibliomonde.ch.

■ **BIBLIOTHÈQUE ADULTE PESEUX**

(Rue du Temple 1A), ma 9h-12h, me et je 17h-19h. Tél. 032 886 59 30.

■ **BIBLIOTHÈQUE JEUNESSE PESEUX**

(Collège des Coteaux, rue du Lac 3), lu 13h30-17h, ma et je 14h-17h, me 8h-10h/20/13h30-17h, ve 8h-12h. Tél. 032 886 40 61.

■ **COD - CENTRE ŒCUMÉNIQUE DE DOCUMENTATION**

(Grand'Rue 5A, Pesoux) lu et me 14h-17h30; ma, je et ve 9h-11h30. Tél. 032 724 52 80. www.cod-ne.ch.

■ **BIBLIOTHÈQUE DE CORCELLES-CORMONDRECHE**

(Avenue Soguel 27), lu 9h-12h15 / 13h-15h, ma 15h15-19h, me 14h-18h, ve 13h30-16h30. Tél. 032 886 53 18.

■ **BIBLIOTHEQUE À VALANGIN**

(Vieux Bourg, place de la Collégiale 7), une fois par mois, prochaine date: 28 février de 17h30 à 18h35, se renseigner sur www.bibliobus-ne.ch.

■ **PATINOIRES DU LITTORAL**

horaires d'ouverture au public, du me 02 au me 09.02: Me 02 patinage 9h-11h30/13h30-16h15 et hockey 13h30-16h15; Je 03 et ve 04 patinage 9h-11h30/13h45-16h15 et hockey 13h45-16h15; Sa 05 hockey 12h-13h30 et patinage 13h45-16h30; Di 06 patinage 9h-11h45/13h30-16h30 et hockey 12h-13h30; Lu 07 et ma 08 patinage 9h-11h30/13h45-16h15 et hockey 13h45-16h15; Me 09 fermé Neuchâtel -Trophy. www.lessports.ch/patinoires. Tél. 032 717 85 53.

■ **PISCINES DU NID-DU-CRÔ**

Bassins intérieurs ouverts, tous les détails sur www.lessports.ch/piscines - Tél. 032 717 85 00.

■ **BOUTIQUE D'INFORMATION SOCIALE**

(Rue St-Maurice 4, Neuchâtel), pour toutes questions à caractère social. Ouverture du lu au ve, 8h30-12h et 13h30-17h, ma 8h30-12h et 13h30-16h.

Tél. 032 717 74 10, e-mail: service.social@neuchatelville.ch.

■ **CENTRE DE SANTÉ SEXUELLE - PLANNING FAMILIAL**

(Rue St-Maurice 4, Neuchâtel), pour toutes questions relatives aux domaines de la sexualité, de la vie affective et de la procréation. Permanence lu, ma, me 13h-18h, je 17h-19h et ve 14h-18h. Tél. 032 717 74 35, e-mail: sante.sexuelle.ne@ne.ch.

■ **CONTRÔLE DES HABITANTS**

(Rue de l'Hôtel-de-Ville 1, Neuchâtel), pour enregistrer vos arrivées, départ, établir une pièce d'identité, un permis de séjour ou diverses attestations. Ouverture: lu et me 8h30-12h et 13h30-17h, ma 7h30-12h et ap-midi fermé, je 8h30-12h et 13h30-18h, ve 8h30-15h. Tél. 032 717 72 20, e-mail: cdh.vdn@ne.ch.

■ **ÉTAT CIVIL**

(Rue de l'Hôtel-de-Ville 1, Neuchâtel), pour enregistrer tout changement d'état civil, statut personnel et familial, noms, droits de cité cantonal et communal, ainsi que sa nationalité. Ouverture: lu au ve 8h30-12h, sauf ma dès 7h30, l'après-midi sur rendez-vous. Tél. 032 717 72 10, e-mail: ec.vdn@ne.ch.

■ **SERVICE DE LA PROTECTION ET DE LA SÉCURITÉ**

Pour une autorisation de stationnement, un renseignement lié aux établissements ou à l'octroi du domaine public, rendez-vous sur www.neuchatelville.ch/securite; les objets perdus et l'enregistrement de vos chiens se trouvent au guichet d'accueil de Neuchâtel, rue de l'Hôtel-de-Ville 1; pour tout autre renseignement en lien avec la sécurité, appeler le 032 717 70 70 lu au ve 8h-12h et 13h30-16h30.

■ **GUICHET D'ACCUEIL DE CORCELLES-CORMONDRECHE**

(Rue de la Croix 7), ma et je 9h-12h et 13h30-16h30. Tél. 032 886 53 00.

■ **GUICHET D'ACCUEIL DE NEUCHÂTEL**

(Rue de l'Hôtel-de-Ville 1), lu et me 8h30-12h et 13h30-17h, ma 7h30-12h et ap-midi fermé, je 8h30-12h et 13h30-18h, ve 8h30-15h. Tél. 032 717 72 60.

■ **GUICHET D'ACCUEIL DE PESEUX**

(Rue Ernest-Roulet 2), lu et me 9h-12h et 13h30-16h30. Tél. 032 886 59 00.

■ **GUICHET D'ACCUEIL DE VALANGIN**

(Bourg 11), ma 13h30-16h30, ve 9h-12h. Tél. 032 857 21 21.

Conformément aux directives fédérales et cantonales, la présentation du certificat Covid «2G» et d'une pièce d'identité sont obligatoires pour accéder aux musées, patinoires et bibliothèques, et ceci dès 16 ans.

Le masque y est obligatoire dès 12 ans.

L'accès aux piscines est limité

aux personnes munies d'un certificat «2G+».

N+ IMPRESSUM

Editeur: Ville de Neuchâtel, Conseil communal

Responsable: Françoise Kuenzi, cheffe du Service de la communication

Rédaction: Aline Botteron, Anne Kybourg, Emmanuel Gehrig

Illustration: David Marchon, Bernard Python, Lucas Vuitel | **Secrétariat:**

Thierry Guillod | **Contact:** Tél. 032 717 77 09 | **E-mail:** journal.neuchatel@ne.ch

Internet: www.neuchatelville.ch ou www.issuu.com/villedeneuchatel

Mise en page: impactmedias | **Impression et publicité:** Messeiller Lakeside

Printhouse, Neuchâtel • Tél. 032 725 12 96 • E-mail: journal@messeiller.ch

Tirage: 30'000 exemplaires.

Le journal N+ remplace le journal *Vivre la ville*, qui était distribué avant la fusion aux habitants-e-s de la ville de Neuchâtel. En tant que journal officiel, il est distribué dans les boîtes aux lettres et cases postales de tous les ménages et entreprises de la commune, même sur celles qui ont un autocollant «Pas de publicité».

Vous ne l'avez pas reçu? Veuillez en informer le Bureau d'adresses de Neuchâtel SA, par le biais de l'adresse électronique distribution@ban.ch ou par téléphone au 032 753 51 60. Vous pouvez aussi le consulter ou le télécharger sur www.neuchatelville.ch. Merci de votre collaboration!

Suivez les guides !



Lise Vurpillot, un regard animal

Originaire des Fourgs, près de Pontarlier, Lise Vurpillot a étudié l'illustration à l'école Emile Cohl à Lyon. Aujourd'hui, elle peint les animaux qu'elle rencontre, immortalisant l'instant où ces derniers la voient, la regardent et se questionnent certainement sur ses intentions. L'artiste pose en couleurs ce moment chargé d'émotions. La vigueur de son travail surprend: les couleurs travaillées à la brosse en matière épaisse sont presque tactiles. Vient ensuite le regard des animaux: la douceur qui émane des pupilles est richement composée. Enfin, en favorisant un cadrage serré, l'artiste renforce la beauté et la symbolique de puissance. Une exposition à découvrir du 31 janvier au 27 mars, en parallèle à l'exposition «Sauvage» ●

→ **Muséum d'histoire naturelle**
Ouvert du mardi au dimanche de 10h à 18h
www.museum-neuchatel.ch



Expo en plein air «Mirages de l'objectif»

Au début des années 1950, le jeune photographe et cinéaste neuchâtelois Henry Brandt (1921-1998) désire s'ouvrir à d'autres mondes que la Suisse corsetée de l'après-guerre. À la suggestion de Jean Gabus, alors conservateur du Musée d'ethnographie, il se rend au Niger, d'où il ramènera son célèbre film «Les Nomades du soleil», tourné auprès des Peuls Wodaabe. Dans le cadre du centenaire Henry Brandt, le Musée d'ethnographie propose une exposition photographique en plein air mettant en scène des images prises en marge de ce documentaire. Intitulée «Mirages de l'objectif», elle se visite librement dans le parc du musée, où elle restera encore jusqu'au printemps. ●

→ **Musée d'ethnographie**
Ouvert du mardi au dimanche, de 10h à 17h
www.men.ch



Démonstration publique des automates Jaquet-Droz

Installés dans un nouvel écran au sein de l'exposition «Mouvements», les trois automates Jaquet-Droz s'animeront ce dimanche 6 février à 14h, 15h, 16h. Les démonstrations, d'une heure, mettent en spectacle l'Écrivain, la Musicienne et le Dessinateur, alors que des bornes interactives complètent la présentation de ces pièces d'exception. Un montage audiovisuel, en différentes langues, retrace brièvement l'histoire des horlogers Jaquet-Droz et de leurs prestigieux automates. En lien avec la nouvelle exposition permanente se tiendra par ailleurs le mercredi 9 février à 18h30 une conférence de l'historien Marc Perrenoud sur les «Neuchâtelois de l'étranger pendant la période du nazisme». ●

→ **Musée d'art et d'histoire**
Ouvert du mardi au dimanche, de 11h à 18h
www.mahn.ch

JARDIN BOTANIQUE

A la découverte des rituels de beauté berbère

Le collectif Les Ateliers du Jardin propose un parcours initiatique dans le monde des soins berbères au travers d'une série d'ateliers qui vous permettront de vivre de véritables expériences sensorielles autour de produits naturels du Jardin de Sidi B, un endroit situé à Sidi Benour, entre Marrakech et Casablanca, et qui sert de lieux d'échange et de formations pour de bonnes pratiques environnementales.

Les ateliers se déroulent en trois temps: tout d'abord la présentation des ingrédients, de leurs origines, leurs propriétés et leurs bienfaits, puis la réalisation d'un rituel complet (nettoyant, gommage et masque) et enfin la fabrication par vous-même d'un produit à partir des matières premières berbères. Quatre dates sont prévues les samedis 12 février, 27 août et 12 novembre de 9h à 11h, ainsi que le jeudi 12 mai de 19h à 21h. Inscriptions: jardinbotanique.neuchatel@ne.ch ou 032 718 23 50. Cours réservé aux adultes. ●



→ www.jb-neuchatel.ch Villa ouverte de 12h à 16h

ATELIERS DES MUSÉES

Des rendez-vous pour tous les âges en février

Musée d'art et d'histoire: lors de ses voyages, le cinéaste et photographe Henry Brandt a exploré la question du bonheur. Interroge-toi à ton tour lors des ateliers «Habiter le monde» et «Le bonheur, c'est quelle couleur?»! Les adultes sont eux conviés à des jeux poétiques «En mots et en couleurs». Musée d'histoire naturelle: il n'a ni tête, ni bras, ni jambes, mais mange et peut trouver son chemin dans un labyrinthe... Viens observer «Blob, ton nouvel ami»!

Musée d'ethnographie: familiarise-toi avec les «Jeux traditionnels inuits» ou voyage dans le temps à la découverte des hiéroglyphes et symboles de l'Égypte ancienne «Dans l'atelier du scribe».

Jardin botanique: pour savoir si «Les plantes dorment en hiver», découvre leurs fascinantes stratégies pour survivre au froid. ●



→ Infos et inscriptions sur www.atelier-des-musees.ch

BEVAIX REPORTAGE AVEC UNE SORTIE ORNITHOLOGIQUE DU MUSÉUM

Belle découverte hivernale des oiseaux de nos régions

«Vous entendez ce chant ? C'est une sittelle. On la reconnaît bien avec son ventre orangé. C'est une des rares espèces d'oiseau qui peut grimper la tête en bas.» Vingt paires d'yeux se tournent en même temps vers un tronc couvert de mousse. «Oui, je la vois», «Comme elle est jolie !».



Quelques fois par an, le Muséum d'histoire naturelle de Neuchâtel organise des sorties ornithologiques destinées au grand public, et c'est l'ornithologue Bernard Claude, collaborateur de l'institution, qui les conduit. Samedi, c'était au port de Bevaix. «A cette période de l'année, nous pouvons observer de nombreuses espèces qui passent l'hiver dans notre région en provenance du nord de l'Europe.» Sous le soleil froid de fin janvier, nettes rousses, foulques et canards colverts se glissent entre les bateaux. On fait connaissance, on sort les jumelles. «10 x 42, oui, c'est le format idéal pour des observations», approuve Bernard Claude, à qui un participant demande conseil. «C'est ma quatrième sortie», confie une retraitée, qui en connaît déjà un rayon. Soudain, tout le monde se fige et regarde s'envoler gracieusement, au-dessus des roseaux, la silhouette blanche d'une grande aigrette. Un harle bièvre, des fuligules milouins et une adorable bergeronnette des ruisseaux captivent un instant le groupe, qui quitte le lac pour une zone plus boisée. De belles rencontres sont aussi au rendez-vous: verdier, rouge-gorge, pouillot véloce, grive draine, pic mar ou étourneau.

PERTE DE BIODIVERSITÉ

C'est souvent à leur chant que Bernard Claude les reconnaît tout d'abord. Même à fin janvier, ça pépie fort autour du Moulin. Pourtant, le nombre d'oiseaux diminue depuis plusieurs années, en particulier dans les zones agricoles. «Oui, c'est clair, entre monoculture et déclin des insectes, la perte de biodiversité a des conséquences très concrètes», constate l'ornithologue, qui a eu la chance d'observer un gypaète au Val-de-Travers et de découvrir le tout premier aigle royal à s'être reproduit dans le canton, il y a quelques années. D'ailleurs, juste au moment où l'on pensait ne pas voir de rapaces lors de cette sortie, un bel oiseau s'envole à quelques dizaines de mètres: «C'est un autour des palombes, un rapace capable de capturer des canards!», révèle Bernard Claude. Il est midi: la petite troupe se sépare pour aller se mettre au chaud. Avec derrière les yeux des milliers de battements d'ailes. Ceux des oiseaux, et ils sont précieux, de notre région. ● FK

→ Prochaines sorties dans le courant du printemps. Infos en temps voulu sur www.museum-neuchatel.ch



Bernard Claude (à droite) emmène plusieurs fois l'an des groupes de curieux et de passionnés sur les traces des oiseaux de notre région. PHOTOS: LUCAS VUITEL



Le port de Bevaix, les roselières et ses alentours boisés, près du Moulin, se prêtent à de belles observations d'oiseaux d'eau et de toutes sortes d'autres espèces.