

CONSEIL GÉNÉRAL L'ÉCLAIRAGE PUBLIC SERA RÉDUIT

Plus belle la nuit !

Le Conseil général de Neuchâtel a pris acte lundi soir à l'unanimité du rapport du Conseil communal visant lutter contre la pollution lumineuse et le gaspillage énergétique: l'éclairage public sera ainsi réduit de 1h à 5h du matin, là où il est superflu, sur le territoire communal. Ce sera aussi l'occasion, par de belles actions, de redécouvrir la nuit. → PAGES 3, 4 ET 5



L'édito

L'innovation ne meurt jamais à Neuchâtel

DIDIER BOILLAT

Conseiller communal
Dicastère du développement technologique,
de l'agglomération, de la sécurité,
des finances et des RH



L'innovation ne se décrète pas. Elle est le fruit d'années de recherches, d'essais, d'échecs parfois, et ne s'épanouit parfaitement que dans un terreau fertile, régulièrement arrosé de savoir-faire, de connaissances et de lumières. A Neuchâtel, ces habiles jardiniers sont à l'œuvre depuis plus de trois siècles: dans l'horlogerie, puis dans l'infiniment petit, maintenant dans l'information dématérialisée. Ce week-end, lors de la Nuit des musées neuchâtelois, il sera possible de redécouvrir un brin de ce riche passé, qui façonne notre présent et prépare notre futur, en visitant le nouvel espace-mémoire ouvert dans le pavillon Hirsch de l'Observatoire. Ses instruments, la grande lunette et le sismographe, donnaient alors à Neuchâtel le pouls du ciel et de la terre.

Moins monumentaux, les outils d'aujourd'hui nous font peut-être moins rêver. Ils cachent pourtant, derrière leurs écrans ordinaires, une formidable puissance. Et c'est à Neuchâtel, toujours, que des ingénieurs formés ici développent les solutions de demain. A Microcity, au CSEM, mais pas seulement: la semaine passée, le centre cryptographique de La Poste, unique en Suisse, ouvrait ses portes aux journalistes. En juin, des spécialistes francophones des blockchains se retrouveront à Neuchâtel, où un écosystème largement reconnu a pris racine. Notre région et ses acteurs se transforment. Les savoirs, les talents demeurent. Et perpétuent notre tradition d'innovation. ●

Dans ce numéro

MUSÉES

**Une nuit et un jour
de belles découvertes**

→ PAGES 10, 11 ET 19

NATURE

**Un faon dans votre
jardin: que faire?**

→ PAGE 13

LA POSTE CRYPTOGRAPHIE ET VOTE ÉLECTRONIQUE

Un centre unique en Suisse à Neuchâtel

Derrière ses façades de pierre d'Hauterive plus que centenaires, le bâtiment historique de la poste principale, à Neuchâtel, abrite un centre de compétences unique en Suisse, fort d'une cinquantaine de personnes. Le CEO de La Poste y était en visite la semaine dernière.

« Nous recrutons les talents là où ils se trouvent, car nous n'avons pas forcément toutes les ressources nécessaires à Berne. Et Neuchâtel a des compétences reconnues dans les technologies de l'information »: directeur général de La Poste Suisse, Roberto Cirillo était à Neuchâtel, la se-

La Poste en chiffres sur le plan local

« Chaque année, La Poste achète des produits et services pour plus de 5,5 millions de francs auprès d'une soixantaine d'entreprises locales », a indiqué le géant jaune en marge de la venue de son CEO à Neuchâtel. La Poste emploie 135 personnes en ville (120 équivalents plein temps) et 500 personnes dans le canton, en plus d'environ 300 emplois directs chez des fournisseurs. La création de valeur directe, en activité propre, est estimée à quelque 60 millions dans le canton. Roberto Cirillo a par ailleurs confirmé la volonté de stabiliser le réseau postal à environ 800 filiales, sur le territoire suisse, en exploitation propre. ●

maine dernière, pour faire visiter à une dizaine de journalistes de médias nationaux et régionaux le centre national de cryptographie qui, depuis deux ans, développe une nouvelle solution de vote électronique, entièrement suisse.

Une dizaine de spécialistes y réécrivent des milliers de lignes de code, sous la direction de Nils Aellen, en toute transparence puisque le fruit de leur travail est publié sur internet et peut être vérifié publiquement de manière permanente. L'objectif est de présenter à la Chancellerie fédérale et aux cantons une nouvelle solution de vote en 2023. « La raison d'être de La Poste, depuis sa création au XIX^e siècle, ce n'est pas juste le transport d'un document d'un point A à un point B. C'est bien davantage la garantie de confidentialité et de fiabilité de ce transport », a relevé Roberto Cirillo. « Dès lors, qui d'autre que La Poste est aussi légitime pour développer un système de vote électronique ? »

AVEC LES HAUTES ÉCOLES

Le centre de compétences de Neuchâtel ne travaille pas uniquement sur nos futurs scrutins. Il emploie au total une cinquantaine d'ingénieurs de haut vol, pour la plupart recrutés localement, qui développent des applications informatiques pour l'ensemble de la Suisse. Le service IncaMail de chiffrement d'e-mails, permettant des envois sécurisés, est par exemple une solution développée à Neuchâtel. « Nous avons de très bons contacts avec les hautes écoles, avec qui nous collaborons régulièrement », se réjouit Baptiste Lanoix, responsable du site informatique de Neuchâtel. ●



Le CEO de La Poste suisse (au centre) était à Neuchâtel la semaine dernière.

SÉCURITÉ PUBLIQUE


La proximité, un lien à renforcer.

Premier café contact le 19 mai

Offrir à la population la possibilité de venir à la rencontre des agentes et agents de leur quartier, poser des questions et échanger sur leurs différentes missions: c'est l'objectif des nouveaux cafés contacts de la Sécurité publique, qui seront mis sur pied sur l'ensemble du territoire communal. Premier rendez-vous le 19 mai.

L'objectif principal de ces cafés contacts sera de présenter la Sécurité publique à travers les tâches quotidiennes qui sont les siennes, telles que le contrôle du stationnement, la notification d'actes officiels, les patrouilles, le traitement des demandes citoyennes, la présence dans les quartiers et la résolution de problèmes sécuritaires.

Ils doivent aussi permettre de sensibiliser le public et de l'informer sur des thématiques sécuritaires revenant à intervalle régulier, telles que le littering, le bruit, le stationnement... Il s'agira également de présenter la nouvelle organisation de la Sécurité publique dans la commune fusionnée. Le premier de ces cafés contacts aura lieu jeudi 19 mai de 10h à 12h aux abords de la fontaine de la Justice. Pour cette première édition, la population est conviée à venir échanger, sous un pavillon dressé pour l'occasion et autour d'un café, sur des thématiques générales liées aux tâches de la Sécurité publique. ●

→ Jeudi 19 mai de 10h à 12h
près de la fontaine de la Justice

CONSEIL GÉNÉRAL DANS LE PROLONGEMENT DE LA SÉANCE TENUE LUNDI SOIR

Préserver la faune et le sommeil



Le Conseil général a approuvé à l'unanimité la démarche du Conseil communal, visant à réduire fortement la pollution lumineuse émise sur l'ensemble du territoire.

Le Conseil général a pris acte à l'unanimité du rapport d'information du Conseil communal au sujet de la pollution lumineuse et du gaspillage énergétique dus à l'éclairage nocturne. Il a également classé deux motions y relatives.

« La Ville de Neuchâtel entre dans une nouvelle ère: la diminution de l'éclairage nocturne constitue un progrès sensible pour l'environnement, la santé et la lutte contre le gaspillage », a souligné le conseiller communal Mauro Moruzzi en charge du développement durable et des infrastructures et énergies. « Il est intéressant de relever que l'impulsion a été donnée par les villages. En effet, Valangin est le premier à éteindre son éclairage au cœur de la nuit, suivi des localités de Corcelles-Cormondèche et Chaumont. Le Conseil communal tire parti de ces expériences pour étendre la démarche à l'échelle de l'ensemble du nouveau territoire communal ». La conception

du projet a été pensée pour permettre la coexistence des activités naturelles et humaines, tout en tenant compte des impératifs de sécurité. Ainsi, le centre-ville et les principaux axes qui permettent de rentrer chez soi resteront éclairés. « Nous proposons ici des principes généraux et nous tiendrons compte des retours de la population dans le but d'affiner le projet au plus proche des besoins », poursuit le conseiller communal.

« Le Conseil communal tire parti des expériences des villages pour étendre la démarche à l'échelle de l'ensemble du nouveau territoire communal. »

« Nous soutenons la démarche qui permet non seulement de préserver la faune, mais aussi la qualité de notre sommeil. Quant à l'éclairage des passages piétons, il s'agira dans chaque cas

« Fermer une école, sérieusement ? »

Le Conseil général a traité une interpellation du groupe socialiste au sujet de la fermeture de la classe de Chaumont. « Nous avons été consternés d'apprendre la nouvelle. Une collectivité publique qui ferme un établissement scolaire contribue au démantèlement rampant de l'école publique », a déploré le socialiste Jonathan Gretilat, auteur de l'interpellation. « Je comprends bien l'émotion suscitée par cette annonce, mais garder une classe pour six élèves (qui seront 4 à certains moments) à Chaumont, tandis que les 3 classes du collège du Crêt-du-Chêne doivent accueillir 67 élèves à la rentrée 2022-2023, n'est pas raisonnable. Il est très difficile, dans ces conditions, d'assurer l'équité entre les enfants de notre commune et un enseignement de qualité, tant pour la classe de 6 que pour celles de 22-23. », a répondu la conseillère communale Nicole Baur, en charge du Service de la famille et de la formation. « Les six élèves chaumonniers rejoindront la nouvelle classe qui sera ouverte au collège du Crêt-du-Chêne. Ils et elles emprunteront le funiculaire pour se rendre à l'école, comme le font déjà une douzaine d'enfants, avec la possibilité de rentrer pour manger à midi si les parents le souhaitent. »

Nouveaux rangements pour le Pôle muséal de conservation de Tivoli

Le Conseil général a par ailleurs accepté le crédit complémentaire relatif à l'évolution du projet de Pôle muséal de conservation de Tivoli Nord, en lien avec la fluctuation du marché et l'adaptation du projet. « L'objectif final du projet ne change pas, mais on l'améliore encore en optimisant son aménagement grâce à l'achat d'armoires de rangements mobiles spécifiques », a relevé le conseiller communal Thomas Facchinetti, en charge de la culture. Pour rappel, les collections des musées sont actuellement stockées dans 14 espaces de location différents qui pourront être résiliés. La valeur patrimoniale des collections de la Ville est irremplaçable. Sur le plan financier, elle est estimée à plus de 323 millions de francs. Le déménagement est prévu à l'automne 2023.

d'opérer une pesée des intérêts », a indiqué Philipp Niedermann pour les Verts libéraux. « Nous comptons sur la révision du Plan d'aménagement (PAL) pour introduire des mesures incitatives quant à l'extinction de l'éclairage nocturne auprès des entreprises et des particuliers », a relevé Yves-Alain Meister pour le groupe PLR. Un avis partagé par les autres groupes, souhaitant également une extinction de l'éclairage nocturne dans les jardins privés. « Il n'est pas suffisant de ne privilégier que le dialogue, nous souhaitons des objectifs clairs en la matière », a soutenu Morgan Paratte pour le groupe socialiste.

EN DEUX ÉTAPES

« C'est un moment historique ! », s'est réjoui Jean-Luc Richard, porte-parole du groupe Verts Pop-Sol. « La démarche va changer la face de notre ville, qui deviendra pionnière dans la gestion intelligente de l'éclairage public. Il est également rare de voter un projet, dont les effets sont aussi visibles. Il s'agit de respecter la nuit, l'environnement et la faune ». Pour rappel, l'action sera menée en deux grandes étapes, la première par une extinction de l'éclairage au cœur de la nuit dans les zones résidentielles et industrielles. La deuxième permettra d'affiner la puissance d'éclairage en fonction du besoin, à l'aide de détecteurs de présence installés au gré de l'évolution technologique des installations. ● AK

« La démarche va changer la face de notre ville, qui deviendra pionnière dans la gestion intelligente de l'éclairage public. »

AVIS DE GROUPES DANS LE PROLONGEMENT DE LA SÉANCE DE LUNDI

Les groupes au Conseil gé

GRUPE VPS

JEAN-LUC RICHARD

Eteignez en sortant !

Eteindre la lumière en sortant ? C'est le réflexe individuel que les autorités de la Ville entendent généraliser à l'éclairage public, en réponse à deux motions des groupes verts libéraux et VertsPopSol.

Cette dernière demandait la modération ou l'extinction partielle de l'éclairage public et de l'éclairage privé impactant fortement l'espace public. L'objectif était la promotion de la santé publique, la préservation de la biodiversité et les économies d'énergie. Ces motions s'appuyaient sur diverses expériences probantes, notamment à Valangin, Corcelles-Cormondrèche et Chaumont. Le principe est simple : n'éclairer l'espace public que lorsque cela est nécessaire. L'éclairage sera donc éteint entre 1 et 5 heures. Feront exceptions le centre-ville élargi, les Jeunes-Rives et les grands axes, afin de garantir la vie sociale, les loisirs et la sécurité. Partout et le reste de la nuit, une baisse de l'intensité lumineuse et un éclairage dynamique (détecteurs de présence) modéreront l'éclairage. Des phases test sont prévues, avec information et consultation des riverains, puis adaptation au besoin.

L'éclairage privé sur l'espace public (vitrines, enseignes lumineuses, sites industriels...) devra aussi être modéré. Faute de base légale, cela passera dans un premier temps par le dialogue. Au



Le groupe VertsPopSol rappelle qu'une baisse de l'intensité lumineuse et un éclairage dynamique (détecteurs de présence) modéreront la pollution lumineuse.

cas où l'exemple de la Ville, l'émulation des pairs, les dégâts d'image associés au gaspillage d'énergie et l'augmentation du prix de l'électricité ne seraient pas des incitations suffisantes, il est prévu de compléter la réglementation communale. Supprimer l'éclairage inutile ne fait que des gagnants : population, environnement, faune nocturne, ressources. Avec les membres unanimes du Conseil général, nous nous réjouissons du retour de la nuit! ● JLR

«Supprimer l'éclairage inutile ne fait que des gagnants : population, environnement, faune nocturne, ressources.»

GRUPE SOCIALISTE

MORGAN PARATTE

Eteindre la lumière demeure un acte éclairé !

Nous soutenons que l'éclairage nocturne excessif nuit à l'homme et à la nature et que nous devons mettre en œuvre tous les moyens à notre disposition pour épargner à l'environnement un éclairage inutile et employer l'énergie avec parcimonie. En ce sens, nous soutenons sans réserve chacune des actions présentées par le Conseil communal dans son rapport à l'adresse du Conseil général, en particulier celle qui prévoit la diminution de 50% à l'horizon 2030 de

la consommation énergétique pour l'éclairage public. Nous saluons aussi la consultation large de la population afin de pallier les situations handicapantes la nuit.

Ceci dit, le rapport soutient la réduction de la luminosité à l'appui d'analyses menées par notre fournisseur d'électricité, Viteos. Aussi, sans remettre en cause l'expertise indéniable et avérée de Viteos, nous demandons au Conseil communal de poursuivre l'ambition de diminuer l'énergie inutile et nuisible en se dotant de moyens propres pour mesurer régulièrement l'évolution de notre consommation... On ne demande en effet pas aux fromagers de lutter contre la consommation de fondue! Notre principal fournisseur d'électricité doit donc demeurer un partenaire privilégié, mais en aucun cas le seul répondant en la matière : personne ne saurait être juge de sa propre cause.

Aussi, à propos de l'éclairage des vitrines et des enseignes lumineuses, nous estimons qu'il n'est pas suffisant de «privilégier le dialogue pour encourager une extinction de l'éclairage publicitaire».

Nous demandons à l'exécutif de fixer des objectifs clairs afin de dépasser l'absence de base légale sur le domaine public en procédant à un état des lieux en amont. Ceci sera par ailleurs utile dans le cadre du futur plan d'aménagement du territoire.

En outre, notre groupe s'est étonné de trouver l'agglomération de Chaumont cachée sur les cartes présentées dans le rapport et craint qu'après l'école, le Conseil communal en oublie aussi son phare!

En conclusion, éteindre la lumière demeure un acte éclairé et nous nous réjouissons que le Conseil communal s'y emploie! ● MP

«Nous demandons à l'exécutif de fixer des objectifs clairs afin de dépasser l'absence de base légale sur le domaine public.»

Le Conseil général ont la parole

GROUPE PLR
BENOÎT ZUMSTEG

Pôle muséal de conservation : pas de précipitation !

Le Conseil général s'est réuni lors de sa dernière séance afin de débattre entre autres d'un rapport sur un crédit complémentaire pour un pôle muséal de conservation. Ce centre est destiné aux collections de nos trois musées plus du jardin botanique. Ce projet a pour but d'améliorer la qualité de conservation des collections et de rendre la gestion du stockage plus efficace.

En 2020, la majorité du législatif de l'ancienne ville de Neuchâtel avait déjà accepté un crédit important de 5,5 millions de francs pour aménager un centre de stockage dans le nouveau bâtiment en construction situé à Tivoli Nord. Mais en 2022, le Conseil général de la nouvelle commune fusionnée reçoit une demande de crédit d'investissement complémentaire de 2,4 millions, dont 1,6 million pour des installations de stockage complètement neuves.

D'un centre de stockage unique pour les musées dans lequel il était prévu de réutiliser une grande partie des installations de stockage existantes, ce projet a comme buts supplémentaires de gérer une partie des archives communales avec des armoires de rangement complètement neuves.

Dans le but d'éviter de grever inutilement les finances de notre commune, le groupe PLR a amen-



Le groupe PLR regrette que le Conseil général ait «succombé à la précipitation» à propos du crédit complémentaire du pôle de conservation. ARCHIVES STEFANO IORI

de ce crédit en demandant de se rapprocher au plus près du rapport de 2020. Il faut rester pragmatique sans céder à la précipitation: au fur et à mesure des déménagements, les musées auraient pu soit réutiliser le mobilier de rangement existant soit investir dans du matériel de stockage parfaitement adapté à leurs besoins sans investir en une fois dans des installations complètement neuves. Nous ne pouvons que regretter que malgré de vifs débats le Conseil général ait succombé à la précipitation et n'ait pas suivi notre proposition. ● BZ

«Les musées auraient pu soit réutiliser le mobilier de rangement existant soit investir dans du matériel de stockage parfaitement adapté à leurs besoins sans investir en une fois.»

GROUPE VERT'LIBÉRAL
PHILIPP NIEDERMANN

Economiser de l'énergie et combattre la pollution lumineuse

Notre commune veut aller vers une réduction sensible de l'éclairage public, en éteignant progressivement la nuit et en ajustant l'intensité de l'éclairage aux LEDs. Cette mesure cumule de nombreux avantages en termes de durabilité: elle favorise une biodiversité en péril; elle réduit

le gaspillage d'énergie au moment où celle-ci devient rare et ses coûts s'envolent; elle améliore la qualité du sommeil des milliers de personnes affectées par les réverbères allumés toute la nuit. Et tout cela en maintenant le bilan financier de l'éclairage. Mieux encore: la réduction marquée de l'éclairage public permettra également de sensibiliser les acteurs privés, dont certains, volontiers ouverts au dialogue, ont déjà commencé à réduire leurs émissions lumineuses. Le tout, en tenant compte des impératifs de sécurité et des besoins de nos activités sociales, culturelles ou économiques.

La baisse sera introduite de manière progressive en se tenant à l'écoute de la population. La technologie des LEDs représente un vrai progrès, à condition d'en faire un usage judicieux, en particulier en utilisant des types à composante bleue minimale, en ajustant pour chaque rue l'intensité au niveau le plus faible possible, et en diminuant progressivement leur intensité en cours de soirée.

L'extinction de l'éclairage au cœur de la nuit a déjà été introduite avec succès et à la plus grande satisfaction de la population à Valangin, Corcelles-Cormondrèche et Chaumont: il est temps qu'elle soit étendue à tous les secteurs résidentiels du territoire communal. C'est une démarche concrète, et importante, vers un mode de vie plus respectueux de notre environnement. ● PN

«C'est une démarche concrète, et importante, vers un mode de vie plus respectueux de notre environnement.»

BCN
PRÉSENTENT

MIGROS

Vendredi 10.06

**ROYAL BLOOD
CLARA LUCIANI
FONTAINES D.C.**

Jeudi 9.06

**JULIEN DORÉ
VÉRONIQUE SANSON**

**TSHEGUE
FLÈCHE LOVE**

**AUTOMATIC
IN TREES.**

**YARD ACT
EMILIE ZOÉ
PSYCHO WEAZEL LIVE**

**LIRAZ
FLEXFAB & ZILLER BAS
BABY VOLCANO**

FESTI'NEUCH

NEUCHÂTEL OPENAIR FESTIVAL | 9—12 JUN 2022

Samedi 11.06

**JUSTICE
SCH
POLO & PAN
L'IMPÉRATRICE**

Dimanche 12.06

**GRAND
CORPS
MALADE
GAËL FAYE
SUZANE**

**JAZZY BAZZ
DANITSA**

**MAUVAIS ŒIL
LES PETITS
CHANTEURS À LA
GUEULE DE BOIS**

**LA DAME BLANCHE
SERPENT**

**AMAMI
LOS PIRAÑAS
TECHNOBRASS**

Sponsors officiels



Partenaires communication



Partenaires médias



Partenaires institutionnels



Vous êtes super !

Merci à nos fidèles bénévoles ♥

Concept : L. Joly, Carrutti & Vinessat Colonna
Réalisation : NEUE

ÉVÈNEMENT LA FÊTE DE LA DANSE CÉLÉBRÉE DU 12 AU 15 MAI

«Je puise mon inspiration dans l'interdisciplinarité»



Figure emblématique de la danse neuchâteloise, Raphaël Berkane a développé l'agility, une discipline qui mêle acrobaties, danse, cirque et arts martiaux. THALIE ROSSETTI

La Fête de la danse s'ouvrira jeudi 12 mai avec une création de Maky Gôrôca par la compagnie Kane au Théâtre du Concert. L'occasion de faire connaissance avec l'un des interprètes: Raphaël Berkane. Issu du mouvement hip-hop, il se considère comme un entrepreneur du mouvement.

«J'aime voir les gens qui ont gardé leur âme d'enfant avec curiosité et soif d'apprendre, c'est ce qui maintient jeune», relève le danseur. En quête d'aventures, Raphaël Berkane quitte la France où il a grandi, près de Poitiers, et débarque à Neuchâtel en 2016. A son arrivée, il découvre la danse freestyle et participe à ses premières battles avec le Pharaon Crew. Il tombe amoureux de la Suisse, de Neuchâtel, et se marie. Un autre

coup de foudre lui tombe dessus: l'enseignement. «J'aime retrouver cette étincelle lorsqu'un élève parvient à trouver la solution pour débloquer un mouvement», relève l'artiste, qui bouge avec une fluidité déconcertante. «Je construis mes enchaînements comme un labyrinthe dont on doit trouver la sortie». Son inspiration, il la puise dans la danse, mais aussi le cirque, les acrobaties, les arts martiaux, et le parkour. «Je n'aime pas qu'on me mette dans des cases. Je puise mon inspiration dans l'interdisciplinarité. Pourquoi ne pas utiliser toutes mes compétences à la fois»? Fondateur de l'association Flèche, qui a pour but de créer des ponts entre les arts vivants, issus de la musique et de la danse, Raphaël Berkane propose de nombreux événements et formations. En particulier des camps, ouverts à toutes et tous les passionné-e-s de mouvement, peu importe leur talent de prédilection. Ils apprennent à bouger autrement, découvrant de nombreuses disciplines acrobatiques et artistiques, leur ou-

Bouger par le jeu

Tout a commencé un après-midi au bord du lac, où Raphaël Berkane partageait des enchaînements de danse avec d'autres passionnés. «Un groupe d'ados s'est approché pour nous demander le nom de notre discipline», se rappelle le danseur. C'est ainsi qu'est née l'agility, une discipline qu'il enseigne notamment à Résodanse station pour les ados et les adultes. Il s'agit d'un mélange de disciplines acrobatiques. Plus que l'interdisciplinarité, c'est aussi l'approche qui est singulière. «Je n'aime pas l'idée de souffrir pour faire du sport. L'agility permet d'apprendre à bouger par le jeu, étape par étape». C'est précisément la philosophie de l'agility: apprendre toujours en s'amusant. «J'enseigne aussi bien à des mamans qui veulent reprendre une activité physique qu'à des jeunes qui rencontrent des difficultés scolaires. J'essaie de leur montrer qu'en s'amusant, on apprend mieux, et ça vaut aussi pour l'école». Ses élèves présenteront un spectacle dans le cadre de la Fête de la danse. ●

vrant le champ des possibles. «J'ai aussi envie de faire connaître Neuchâtel, son environnement exceptionnel, explique le Neuchâtelois de cœur.

VIVRE DE SON ART

Il aura fallu trois ans à Raphaël Berkane pour vivre de la danse et du mouvement. «Au début, je dispensais des cours dans cinq écoles de danse différentes. Le billet de train me coûtait parfois plus cher que ce qu'on me rétribuait. Mais qu'importe, j'ai appris beaucoup en donnant tous ces cours à des jeunes hyper motivés. Notamment sur la manière de transmettre. J'ai gagné en compétences», raconte le chorégraphe. Il est d'ailleurs à l'origine de l'événement Interschool qui a réuni pour la première fois en 2017 les élèves des différentes écoles de danse de Neuchâtel pour une journée de battles et d'ateliers. «Neuchâtel compte un nombre important d'écoles de danse et il y a beaucoup de collaborations à imaginer». Jamais à court d'idées, le pédagogue du mouvement a également lancé la plateforme en ligne Trainingdayz, qui propose des formations à distance et lance des défis sur les réseaux sociaux. Plus récemment, il a dispensé une formation pour réussir à passer un backflip, c'est-à-dire un saut périlleux arrière. «C'est assez facile pour être à la portée de toutes et tous, mais assez difficile pour que tout le monde ne tente pas le challenge», résume Raphaël Berkane, les yeux pleins de malice. «Voir un élève s'émerveiller à chaque étape réussie me procure une joie immense, c'est pour ça que j'aime enseigner. J'ai à cœur de transmettre à la jeune génération des outils pour réussir à se surpasser dans le mouvement, mais aussi dans la vie». ● AK

Viens danser le tango ou essayer le breakdance

Du 12 au 15 mai prochain, on fête la danse à travers toute la Suisse. «À Neuchâtel, une programmation sur mesure offrira un large choix d'activités couvrant tous styles de danse, avec plus d'une trentaine d'événements», relève Héloïse Marcacci, pour l'association Fête de la danse - canton de Neuchâtel. La danse sera partout, jusque dans les rues du centre-ville. Samedi 14 mai à midi, des couples de danseurs de l'Association Tangomoon investiront la rue du Seyon pour un tango ou deux. A 16h, une parade de capoeira défilera dans la zone piétonne, tandis qu'à 17h la Disco Kids invite les enfants à venir se trémousser au Balkkon. La Cie neuchâteloise JanssensMandorino invite le public en soirée au Muséum d'histoire naturelle pour découvrir le nouvel espace dédié au lac au travers de courtes performances inspirées du Lac des Cygnes. Un spectacle du collectif Detouteur se tiendra à 20h au Théâtre du Concert. De nombreuses initiations et démonstrations complètent le programme. ●

→ Informations: www.fetedeladanse.ch/cantondeneuchatel

Quelques rendez-vous à venir

PESEUX

Vide-greniers à la salle de spectacle

A l'initiative de la Commission Sports Loisirs Culture 21, un grand vide-greniers se tiendra à la salle de spectacle de Pesieux, mais aussi dans la salle de gym et le parking attenant. Le public y trouvera un peu de tout: vêtements, appareils ménagers, chaussures, livres et jeux pour enfants. Sur le coup des 11h, la fanfare de l'Echo du Vignoble jouera quelques morceaux. Il sera possible de se restaurer sur place. Un foodtruck préparera des pizzas, tandis qu'une cantine proposera des sandwichs et diverses pâtisseries. ●

→ Salle de spectacle de Pesieux et parking Ernest-Roulet
Samedi 21 mai de 8h à 17h
Entrée libre

VALANGIN

Foire aux puces au cœur du village

La société Sports-Loisirs de Valangin met sur pied sa traditionnelle foire aux puces. Pas moins de quarante-neuf exposants investiront le cœur du village pour proposer toutes sortes d'articles ainsi que de l'artisanat. Une occasion de (re)découvrir tout le charme du cœur de Valangin et de son bourg aux volets colorés. On trouvera de quoi prendre le repas de midi avec soupe aux pois, jambon et salade de pommes de terre et la société tiendra également un stand, où déguster des douceurs. Tarte à la crème ou gâteau aux noisettes: les gourmands peuvent se réjouir! ●

→ Autour de la Collégiale et dans le bourg de Valangin
Samedi 21 mai de 8h à 18h,
Entrée libre

FOOTBALL AMÉRICAIN

Les Knights jouent à domicile contre Morges Bandits

La population neuchâteloise est invitée à venir soutenir son équipe de football américain, Neuchâtel Knights, qui joue samedi contre l'équipe Morges Bandits. La rencontre se tiendra à 11h, mais il sera possible de venir passer la journée au bord de la pelouse des hauts de la ville. Il y aura de quoi se restaurer à la cantine et passer un bon moment en famille ou entre amis autour du football américain. De quoi se dépenser et se ressourcer au sommet de la colline du Chanet, lieu propice aux sports en plein air. ●

→ Terrain de football du Chanet
Dimanche 15 mai à 11h
Informations: www.neuchatelknights.ch



Près de 1500 athlètes sont attendus vendredi 20 mai dès 5h à la place du Port. DAMIEN SENGSTAG

COURSE MATINALE À TRAVERS LA VILLE

A vos baskets!

La «Wake up and run» fait halte à Neuchâtel pour un parcours de 5,4 kilomètres à travers la ville. Particularité? Se lever tôt pour prendre part à un événement inoubliable entre 5h et 7h du matin. «La course remporte beaucoup de succès à Neuchâtel, en particulier auprès des entreprises pour du team building», relève Margaux Jaton, pour Grand Chelem Event. Après un court échauffement, le départ de la course est donné à 5h30 pour permettre aux participant-e-s de redécouvrir la ville encore endormie au lever du jour. Limitée à 1500 personnes, la course n'est pas chronométrée. Il s'agit de courir ou de marcher pour le plaisir en famille, entre collègues ou avec des amis. A l'arrivée, chaque participant-e recevra un petit-déjeuner. Un événement soutenu par le Service communal des Sports. ●

→ Place du port: vendredi 20 mai. Ouverture dès 5h et départ de la course à 5h30.
Inscriptions possibles jusqu'au 19 mai à midi. Informations www.wake-up-and-run.ch

FÊTE DE LA NATURE

L'univers fascinant des chauves-souris



PHOTO SP

Dans le cadre de la Fête de la nature, l'Association Chiroptera Neuchâtel, qui a pour but d'étudier et de protéger les chauves-souris, emmène le public à la découverte de leur fascinant univers, lors d'une balade nocturne. L'occasion de découvrir leurs ballets incessants, mais aussi d'en apprendre un peu plus sur ces mammifères nocturnes, en particulier sur leur perception des sons qui les aide à se diriger au cœur de la nuit. Il est vivement conseillé de se munir d'une lampe de poche et de se vêtir d'habits chauds, adaptés aux conditions météorologiques. Le rendez-vous est prévu à côté de l'étang du Jardin botanique. ●

→ Jardin botanique, samedi 21 mai entre 20h et 23h
Réservations: 079 358 67 47 ou jeanlouis.berthoud@posteo.net
Informations: www.fetedelanature.ch

JEU-DI-OUI

Serrières et ses acteurs locaux mis en valeur



ARCHIVES

Le deuxième jeudi-oui débarque au cœur du Vallon de Serrières pour mettre en lumière les acteurs de proximité. Une œuvre participative sera peinte sur les murs de l'ancienne usine Sugus, en collaboration avec des graffeurs de la région. L'école de danse du Giant Studio se produira en spectacle, tandis que le Boxing Club Serrières proposera des démonstrations. Plusieurs concerts et DJ's set auront lieu à la Mezzanine, à l'Amar et au Barraquito, où il sera aussi possible de se restaurer. Alfaset ouvrira les portes de ses ateliers et donnera des démonstrations de ses jeux en bois. L'Association de quartier Serrières Bouge invitera la population à partager un verre au son de l'accordéon. ●

→ De la rue des Usines à la place du Port de Serrières
Jeudi 19 mai 17h à 22h, infos: www.jeu-di-oui.ch

Quelques rendez-vous à venir

JEUNESSE

Des lectures à voix haute, en plusieurs langues

A l'occasion de la **Journée suisse de la lecture à voix haute**, Bibliomonde convie les familles à venir écouter, à l'ombre d'un parasol dressé sur les Jeunes-Rives ou entre ses murs en cas de mauvais temps, des histoires en plusieurs langues, tirées d'albums jeunesse en allemand, anglais, espagnol, français, italien, polonais ou encore en serbo-croate. Des lectures à voix haute seront également proposées par l'association du Jardin de la Main, d'abord pour les plus jeunes, puis, dès 17h, autour d'un verre. Venez écouter, lire ou faire lire des extraits de vos ouvrages préférés! ●

→ Mercredi 18 mai

Aux Jeunes-Rives, de 14h à 16h

Au Jardin de la Main, rue de la Main 6, de 14h à 21h

Infos: www.journee-de-la-lecture.ch

PESEUX

Concert de soutien à l'Ukraine, entre violon, piano et chant

Bohdan Ivasyk, violoniste à la Haute école de musique à Neuchâtel, organise un concert en soutien à l'Ukraine avec d'autres musicien-ne-s ukrainien-ne-s en activité en Suisse: la soprano Inna Fedorii, le ténor Mykhailo Kushlyk et la pianiste Alina Schevchenko. Le programme fera entendre des œuvres de compositeurs ukrainiens, dont Barvinsky, Lanyuk, Lysenko ou Skoryk, mais aussi de Strauss, Mozart ou du compositeur belge Eugène Ysaÿe, violoniste virtuose. ●

→ Temple de Peseux

Samedi 14 mai à 14h30

Entrée libre, collecte

JAZZ

Quatre peintures de la scène jazz européenne

La saison de concerts de la Société de musique se poursuit en beauté avec «Out of Land», un quartet réunissant le chanteur suisse Andreas Schaerer, le pianiste allemand Michael Wollny, l'accordéoniste français Vincent Peirani et son compatriote Emile Parisien au sax soprano. Quatre musiciens décorés de tous les prix et distinctions possibles et imaginables dans leurs pays respectifs, qui repoussent les limites du jazz. ●

→ Temple du Bas

Mercredi 18 mai à 20h

Concert gratuit pour les enfants à 18h

Billetterie: www.socmus.ch

OPÉRA

Pelléas et Mélisande

Dans le royaume imaginaire d'Allemonde, le prince Golaud rencontre la belle et mystérieuse Mélisande, qu'il épouse sans rien savoir d'elle. Mais entre son demi-frère Pelléas et la jeune femme se tisse rapidement un lien secret, qui éveille sa jalousie...

En collaboration avec le Théâtre du Passage, l'Ensemble symphonique Neuchâtel présente «Pelléas et Mélisande», seul opéra achevé et porté à la scène par l'avant-gardiste compositeur français Claude Debussy, au début du siècle dernier. Avec le ténor neuchâtelois Bernard Richter et la mezzo-soprano Carine Séchaye dans les rôles titres, Victorien Vanoosten à la direction, Robert Bouvier à la mise en scène et le collectif Supermafia à la scénographie, cette création à bien des égards exceptionnelle «s'attache à rendre tout le mystère et la modernité de cette œuvre singulière». Inspiré par un drame symboliste de Maurice Maeterlinck, qui fut elle-même transposée du mythe de Tristan et Yseult, cet opéra à la musique envoûtante nous emporte dans les brumes d'un rêve éveillé, baigné d'une atmosphère sensuelle et d'une beauté insaisissable. ●

→ Théâtre du Passage, vendredi 13 mai à 20h et dimanche 15 mai à 17h.

Réservations: www.theatredupassage.ch



Le ténor neuchâtelois Bernard Richter prête sa voix à Pelléas. GIONA MOTTURA

ART CONTEMPORAIN

«Parallèles Part 2: The Commuter»

Le Centre d'art Neuchâtel vernit ce week-end le deuxième volet de «Parallèles», une expérience d'une année qui propose une réflexion autour des modèles de l'exposition collective. Prévu de mai à août, ce nouveau cycle verra s'enchevêtrer, dans cinq salles conçues pour l'occasion, des expositions personnelles de différents artistes, dont Nolan Oswald Dennis et Lola González, sous le thème du va-et-vient pendulaire, du mouvement quotidien et des rencontres accidentelles. Leur séquençage s'organisera autour d'une suite de vernissages, invitant à venir observer les changements de constellations et à construire mentalement une exposition collective fragmentée. ●

→ Centre d'art Neuchâtel, rue des Moulins 37,

Vernissage samedi 14 mai à 18h

Infos: www.can.ch

MUSIQUE SACRÉE

La Création, un oratorio de Joseph Haydn

Sous la direction d'Yves Senn, l'Ensemble instrumental neuchâtelois et le Chœur de Colombier feront résonner, avec le concours de trois éminents solistes, cette œuvre majeure du répertoire, que d'aucuns considèrent comme le chef-d'œuvre de Haydn. Composé entre 1796 et 1798, ce grand oratorio raconte les six jours de la création du monde, selon la Genèse. L'ensemble choral est employé pour une série de chœurs monumentaux, dont la plupart célèbrent la fin de chaque jour de la création, alors que l'orchestre joue souvent seul, notamment pour les épisodes de «peinture musicale», dont, en ouverture, la fameuse représentation du chaos avant la création. ●

→ Temple du Bas,

Samedi 14 mai 20h, dimanche 15 mai à 17h

Entrée libre, collecte

PORTES OUVERTES APRÈS DEUX ÉDITIONS CONTRARIÉES PAR LA PANDÉMIE, LA NUIT ET LE JOUR DES MUSÉES

Quatre éclats dans la Nuit

Comme chaque printemps, les musées de Neuchâtel et des environs ouvriront grand leurs portes samedi soir, pour une nuit émaillée de contes, de spectacles, de concerts, d'ateliers pour les enfants et, bien sûr, de visites guidées. Les festivités se poursuivront le dimanche.

Après une édition fauchée par la pandémie et une autre sous le joug des mesures sanitaires, la Nuit et le Jour des musées neuchâtelois se vivront cette année sans restriction dans les dix-huit institutions partie prenante à l'évènement, dont sept sur la seule commune élargie de Neuchâtel.

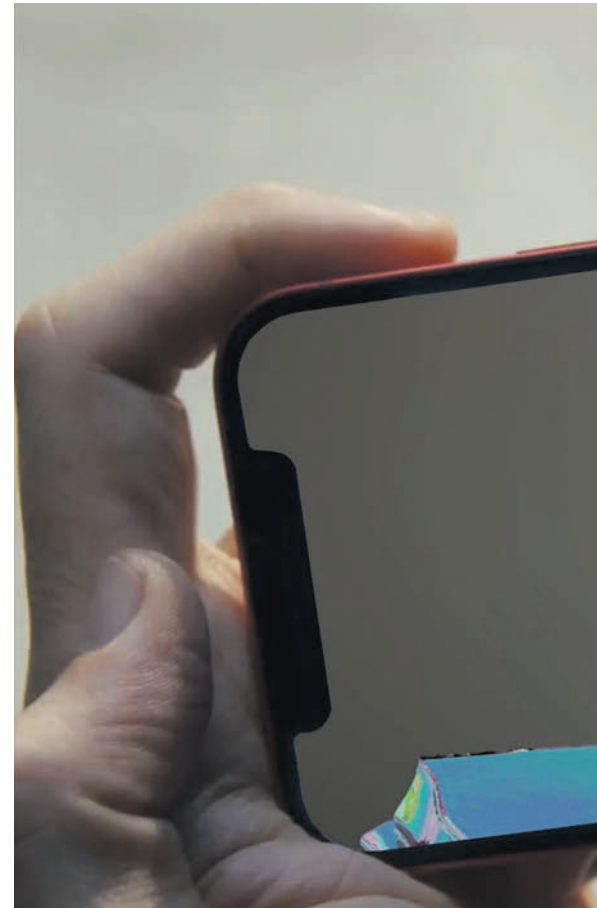
Du Château et musée de Valangin au Centre Dürrenmatt, en passant par le Musée d'ethnographie, le Muséum d'histoire naturelle, le Musée d'art et d'histoire, le Jardin botanique, mais aussi l'ancien observatoire de Neuchâtel, où un petit musée vient d'être aménagé, le public pourra visiter gratuitement les expositions en cours et

profiter d'une foule d'animations pour plonger de manière vivante dans les collections. Une mise en valeur qui se veut avant tout ludique et festive, afin de vaincre même les plus réticent-e-s à franchir les portes des musées. Et d'un concert pop-rock sur le vénérable clavecin Ruckers à une performance nocturne en peaux de bête, il y aura de quoi dépoussiérer bien des a priori!

Faute de pouvoir détailler tous les événements à l'affiche, nous en avons pioché quatre, dans une sélection forcément subjective. D'autres informations figurent dans notre rubrique «Dans les musées» en page 19 et un site internet dédié recense toutes les activités proposées. A noter par ailleurs qu'en soutien aux populations civiles victimes de conflits, les musées neuchâtelois ont invité l'artiste Denis Roueche à réaliser une œuvre inédite aux couleurs de l'Ukraine, sérigraphiée en cinquante exemplaires, numérotés et signés, qui seront mis en vente au profit de la Chaîne du Bonheur. ●

→ Les 14 et 15 mai

Programme détaillé sur www.museesneuchatelais.ch



Marianne, influenceuse de 231 an

Vous pensez la connaître? Eh bien, vous n'êtes pas au bout de vos surprises. «La Musicienne», l'un des trois célèbres automates de Jaquet-Droz exposés au Musée d'art et d'histoire dans un nouvel écrin, a inspiré une vidéo artistique du collectif_fact. Annelore Schneider et Claude Piguet, deux artistes d'origine neuchâteloise, travaillent depuis vingt ans à dé-

constru
quotidi
et criti
«How
par le
bourg,
de Gen
crit da



BERNARD PYTHON

L'art du faux, des poissons plus vrais que nature

«Ce sont des vrais ou des faux?» Tous les parents, ou presque, se sont retrouvés confrontés à cette question à la vue des poissons exposés dans le nouvel espace du Muséum d'histoire naturelle dédié au lac de Neuchâtel. La Nuit des musées sera l'occasion de lever les derniers doutes, en perçant les secrets de fabrication de ces moulages en résine synthétique, minutieusement coulés par le taxidermiste Martin Zimmerli, dans des empreintes en silicone réalisées à partir de spécimens fraîchement pêchés: perche, bondelle, palée ou brochet. Des moules faits maison, «qui ont suscité l'intérêt d'autres musées, mais aussi de fournisseurs

de matériel spécialisé», relève fièrement Martin Zimmerli, qui montrera comment réaliser un moulage en plâtre dans ces fameuses empreintes, lors de deux ateliers qui se tiendront samedi à 19h30 et 20h30, sur inscription le soir même à la réception. «Travailler la résine demande tout un équipement. C'était irréalisable en public. Avec le plâtre, les personnes intéressées pourront participer», souligne-t-il. Et pour les nageoires et autres détails, le taxidermiste a trouvé la parade, en confectionnant des chablons dans du papier gras plastifié, qui seront placés au centre de l'empreinte. «On coulera tout autour». ●



LES NEUCHÂTELOIS SE VIVRONT SANS RESTRICTION CE WEEK-END

t des musées



COLLECTIF FACT

ns et mère de toutes les machines

uire les codes du cinéma et les clichés du ien pour réécrire des récits perturbants ques de nos perceptions du réel.

to Become a Thing», une vidéo soutenue service culturel Migros Neuchâtel – Fri- le Fonds d'art contemporain de la Ville ève et la fondation culturelle BCN, s'ins- ns cette veine en présentant Marianne,

une «influenceuse de 231 ans». Tour à tour gad- get technologique, objet de collection, de luxe, de désir, de promotion et même de sorcellerie, l'automate se met en scène entre le sublime et l'effroi, révélant les rapports complexes que nous entretenons avec les machines. ●

→ A voir au Musée d'art et d'histoire samedi de 18 h à minuit et dimanche de 11 h à 18 h.

A la découverte de l'Espace Temps

«Au troisième top, il sera exactement 12 heures, 30 minutes et zéro seconde...» Quinze ans après la fermeture de l'Observatoire cantonal de Neuchâtel, la Nuit des musées verra l'inauguration d'un Espace mémoire retraçant l'histoire et l'évolution de cette institution fondée en 1858, qui a joué un rôle crucial dans la détermination et la diffusion de l'heure exacte. Ouvert par une association bénévole dans les sous-sols du pavillon Hirsch suite à la signature d'une convention avec l'Etat, ce petit musée présente plusieurs objets emblématiques, tels des horloges atomiques, et abrite également un sismographe de Quervain-Piccard, qui permettait à l'observatoire de corriger les perturbations des horloges de précision dues aux vibrations du sol. «Nous sommes en train de le restaurer, en collaboration avec le Cifom et la HE-Arc», indique Pierre-René Beljan, président de l'association EspaceTemps. Des visites guidées partiront à chaque heure pleine, samedi de 18 h à 23 h et dimanche de 14 h à 16 h, à la découverte du site extérieur de l'observatoire et du pavillon Hirsch, célèbre également pour sa grande lunette astronomique datant du début du siècle dernier. Aucune observation d'étoiles ne sera en revanche proposée. «Ce sera malheureusement la pleine lune». Le pavillon Hirsch et l'espace mémoire en sous-sol seront ensuite ouverts au public chaque deuxième samedi du mois. ●



ASSOCIATION ESPACETEMPS



Des visites à l'aveugle, pour voir la nature les yeux fermés

Alors que le Jardin botanique inaugure ce week-end un parcours didactique en quatorze postes pour apprendre à observer la faune et la flore en mobilisant non seulement la vue, mais aussi l'odorat, le goût, l'ouïe et le toucher, plusieurs visites sensorielles émailleront la Nuit et le Jour des musées. Dont une balade à l'aveugle dans les allées du parc menée par Step2Blind, une société fondée par la Neuchâtoise Natacha de Montmollin, aveugle de naissance, pour inviter à «voir les yeux fermés». Guidés par une voix rassurante, les participant-e-s, la vue occultée par un bandeau, seront invités à mobiliser leurs autres sens pour percevoir leur environnement et se créer des images mentales, qu'ils confronteront ensuite à la réalité en refaisant le parcours in-

verse, les yeux cette fois grands ouverts. «Le but de ces balades est de faire découvrir aux personnes voyantes la richesse et la puissance des autres sens, occultés par la vue. Près de 80% des informations passent en effet par les yeux», souligne Natacha de Montmollin. Et de poursuivre: «Malgré toute les difficultés au quotidien, ne pas voir est pour moi une grande richesse. C'est une autre façon d'appréhender les choses. Quand j'arrive quelque part, je me crée des images auditives et tactiles. Je m'attache aux détails, pour me créer un monde. Les personnes voyantes font l'inverse. Elles appréhendent le paysage en général, pour ensuite rajouter quelques détails». Limitées à douze personnes, les balades se tiendront à 10 h et 15 h, sur inscription sur place. ●



GRÂCE

Centre De Santé

恩典健康中心 自然療法 中醫 針灸
Naturopathie MTC-Acupuncture



Rue de la Gare 22
2074 Marin-Epagnier

032 675 09 49

info@acupuncture-ne.ch

www.acupuncture-ne.ch

L'infertilité touche aussi bien les hommes que les femmes

Dans le monde entier, un nombre croissant de couples sont confrontés à des problèmes d'infertilité. Des études ont montré qu'un homme suisse sur quatre souffre d'un faible nombre de spermatozoïdes avec une fertilité réduite. Une forme anormale, un petit nombre, un déplacement lent sont autant de facteurs qui peuvent rendre la conception difficile. Chez les femmes, les troubles organiques (par exemple, les maladies tubaires, le syndrome des ovaires polykystiques, l'endométriose, etc.) et les facteurs liés au mode de vie sont fortement associés à l'infertilité féminine.

Il a été démontré que l'acupuncture, en tant que thérapie non pharmacologique, améliore le cycle menstruel et l'ovulation en régulant le système nerveux et endocrinien, le flux sanguin vers l'utérus et les ovaires, et le métabolisme. De plus, l'acupuncture peut aider à lutter contre le stress et l'anxiété. En raison de l'équilibre délicat entre l'hypothalamus, l'hypophyse et les glandes reproductrices, le stress est lui aussi capable d'altérer et de réduire la fertilité. Le traitement par acupuncture permet de contrer les effets du stress et du cortisol en libérant des endorphines dans le cerveau.

Si la conception ne se produit pas naturellement après un certain temps, des procédures telles que la FIV ou l'ICSI seront souvent proposées comme solution par la médecine occidentale. L'acupuncture peut aider à créer un environnement favorable à l'implantation de l'embryon et à une grossesse sûre. Les données actuelles suggèrent que l'acupuncture administrée pendant le transfert d'embryons améliore les taux de grossesse et de naissance chez les femmes qui subissent une fécondation in vitro. L'acupuncture est aujourd'hui largement appliquée comme traitement de l'infertilité. Elle réduit également le stress et l'anxiété associés à cette épreuve, ce qui la rend un peu plus facile.

Le Centre de santé Grâce est reconnu par la Fondation suisse pour la médecine complémentaire ASCA, le Registre de la médecine empirique RME / EMR, l'Association suisse de naturopathie NVS et Visana. Les traitements sont donc couverts par l'assurance complémentaire (médecine complémentaire).

75 ANS  **SPINEDI**
CONSTRUCTION

Maçonnerie - Béton armé - Travaux publics
Terrassements - Aménagements extérieurs
Carrelage - Forages

Rochettes 7a, CH - 2016 CORTAILLOD
Tél. 032 842 14 28 / www.spinedi.ch
construction@spinedi.ch

VILLE DE NEUCHÂTEL

CAVES DE LA VILLE

Ouvert samedi 14 mai de 10h à 13h30

Uniquement ce samedi, **20% de rabais sur :**

Le Champréveyres 2020 en 75 cl, le Clair-Obscur 2018 en 75 cl et le Sang des Noyers 2019 en 50 cl. Dans la limite des stocks disponibles.

Ventes aux particuliers

Ouvert les mardi, jeudi et vendredi : 8h - 12h / 13h30 - 17h

Avenue Du Peyrou 5 - CH - 2000 Neuchâtel - Tél: +41 32 717 76 95

www.cavesdelaville.ch

LA CHRONIQUE NATURE EN VILLE MAI, PÉRIODE DES NAISSANCES CHEZ LES CHEVREUILS

Découvrir un faon sur le pas de sa porte



Frédéric Chiffelle a immortalisé les deux faons et leur mère qui avaient élu domicile dans son jardin. FRÉDÉRIC CHIFFELLE

Toujours plus prisée des promeneurs et des sportifs, la forêt qui domine Neuchâtel offre moins de tranquillité aux chevreuils. Certains trouvent refuge dans les jardins privés du vallon de l’Ermitage et des femelles vont jusqu’à y mettre au monde leurs petits.

Imaginez... un matin, alors que vous savourez votre café en regardant par la fenêtre de la cuisine, vous apercevez deux petites boules de poils brunes tachetées de blanc dans votre jardin. Des faons! C’est la surprise faite à Frédéric Chiffelle, habitant du quartier du Rocher, il y a quelques années. «La femelle avait mis bas sous nos arbres. C’était magique de pouvoir les observer de si près», se souvient-il.

Scène rarissime? Pas tant que ça d’après Blaise Mulhauser, directeur du Jardin botanique. Lui et son équipe sont les témoins réguliers du va-et-vient des chevreuils entre les vergers des humains et la forêt toute proche. «Tôt le matin et à la tombée de la nuit, certains broutent dans la

«Ils restent méfiants, mais ont compris qu’ils n’avaient rien à craindre de ces bipèdes-là et que leurs jardins pouvaient constituer un refuge sûr.»

prairie près de la Villa et d’autres devant nos bureaux à l’ouest du vallon de l’Ermitage. Ils s’aventurent aussi sur les propriétés privées et il arrive que les chevrettes y donnent naissance à leurs petits», explique-t-il.

UN PEU DE CALME

Mais pourquoi ces gracieux herbivores, plutôt craintifs, se rapprochent-ils de la civilisation? Selon Ludovic Genoud, garde-faune pour la région de Neuchâtel, ils trouvent dans les zones périurbaines une tranquillité que la forêt au-dessus de la ville ne peut plus forcément leur garantir. «Son habitat est de plus en plus fréquenté par les sportifs, les promeneurs et leurs chiens. Une tendance au déränge-

ment qui s’est encore accrue durant le Covid», constate-t-il.

La pression de la chasse, celle du lynx, mais aussi la neige en hiver et les chaleurs estivales sont d’autres raisons qui poussent les chevreuils à s’adapter. «Ils restent méfiants, mais ont compris qu’ils n’avaient rien à craindre de ces bipèdes-là et que leurs jardins pouvaient constituer un refuge sûr», poursuit Ludovic Genoud.

CROQUEURS DE ROSIERS

Si cette proximité ravit les amoureux de la nature, elle peut aussi agacer les jardiniers qui voient leurs boutons de rose disparaître durant la nuit. «Il n’y a rien à faire, hormis développer une certaine tolérance vis-à-vis de ces petits dégâts lorsque l’on habite en lisière de forêt. Les habitants de ces zones tampon n’ont pas le droit d’entraver la circulation des animaux par des clôtures et c’est une bonne chose», estime Jan Boni, ingénieur forestier.

Il rappelle que les petits cervidés croquent aussi les plants de chêne, les bourgeons des sapins ou abîment les troncs des jeunes arbres en y frottant leurs bois. Néanmoins, les professionnels s’en accommodent en protégeant les végétaux ou en plantant des buissons que les chevreuils apprécient. «Nous aimons aussi quand les agriculteurs fauchent tardivement ou laissent des bandes herbeuses à l’orée du bois. C’est tout ce que les chevreuils ne mangent pas sur les jeunes arbres de nos plantations et les surfaces en renouvellement», ajoute-t-il. Une cohabitation sereine est donc possible.

Et si vous avez la chance de découvrir un faon, que ce soit dans votre jardin ou en nature, ne le touchez surtout pas. Il n’est pas abandonné. Sa mère l’a simplement caché là, misant sur son pelage camouflage et son absence presque totale d’odeur. Elle lui rend visite discrètement une dizaine de fois par jour pour l’allaiter. Mieux vaut donc s’éclipser. ●

CHRISTINE WUILLEMIN / REVUE SALAMANDRE



Le chevreuil sort du bois



Le pari de Bambi



Retrouvez notre dossier complet sur le chevreuil dans la Revue Salamandre n°239 et plongez au cœur d’une nature insolite tout près de chez vous!



salamandre

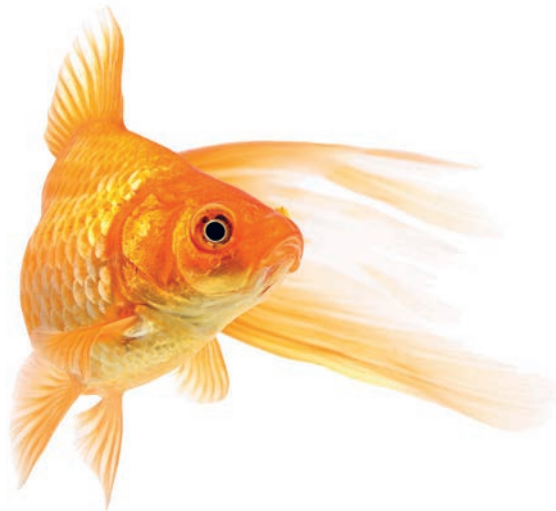
Rendez-vous sur:
salamandre.org/vivreaville



messeiller
Lakeside Printhouse

www.messeiller.ch

imprimer
c'est chez Messeiller!



impression offset et numérique
rapide • efficace • attrayant

Boostez votre
communication!
032 756 97 93
Route des Falaises 94
2000 Neuchâtel

Editeur du Bulcom

BULCOM

ENQUÊTES PUBLIQUES

Dossier SATAC n° 113566

Parcelle(s) et coordonnées: 1303 - La Coudre; 1206447/2563471

Situation: Le Sordet; Chemin du Sordet 12

Description de l'ouvrage: Installation d'une pompe à chaleur extérieure

Requérant(s): Marco Paolini, 2000 Neuchâtel

Auteur(s) des plans: Olivier Ray

2R Technique SA, Château 4, 2034 Peseux

Les plans peuvent être consultés du 13 mai au 13 juin 2022 délai d'opposition. ●

Dossier SATAC n° 112618

Parcelle(s) et coordonnées: 8508 - Neuchâtel; 1203452/2558727

Situation: Pain Blanc; Rue du Clos-de-Serrières 48

Description de l'ouvrage: Rénovation et rehaussement d'une villa individuelle

Requérant(s): Pierre Vandenhove,

2000 Neuchâtel; Auriane Vandenhove,

2000 Neuchâtel

Auteur(s) des plans: Maeldan Even Atelier

Eleven Sàrl, Place de la Collégiale, 2042 Valangin

Les plans peuvent être consultés du 13 mai au 13 juin 2022 délai d'opposition. ●

→ Seuls les délais, indications et données publiés dans la Feuille Officielle cantonale font foi. Les oppositions éventuelles doivent être adressées au Conseil communal, sous forme écrite et motivée. Les dossiers complets peuvent être consultés directement à l'Office de permis de construire, fbg du Lac 3, 2^e étage.

Un dossier partiel peut être consulté sur le SITN (Système d'information du territoire neuchâtelois), à l'adresse www.sitn.ne.ch. Taper le numéro du dossier SATAC dans la barre de recherche et cliquer sur la maison jaune. Une fenêtre s'ouvre au bas de l'écran. A droite, cliquer sur «dossier partiel».

OFFICE DES PERMIS DE CONSTRUIRE

HORLOGERIE

Le salon Imagination aura lieu en septembre

Baptisé Imagination, c'est au coeur du berceau de l'horlogerie, à Neuchâtel, que les marques d'horlogerie, de joaillerie, de pierres précieuses et d'instruments d'écriture auront leur propre salon international, du 7 au 12 septembre, avec une centaine d'exposants. Il sera organisé par la société Swiss Creative Events, co-fondée par Carlo E. Naldi qui réunissait déjà les marques indépendantes. «Avec tout son écosystème historique de la haute-précision, la région neuchâteloise incarne le berceau de l'horlogerie, explique Carlo E. Naldi. Nous y trouvons tous les acteurs de l'horlogerie, des fournisseurs aux marques.»

Imagination aura sur le site remarquable de l'esplanade Léopold-Robert, entre le Musée d'art et d'histoire et l'hôtel Beaulac qui mettront également une partie de leurs espaces à disposition de l'événement au bord du lac de Neuchâtel. Le salon sera accessible au public tous les jours dès 16h ainsi que le samedi et dimanche, dans un esprit convivial et décontracté. ●

GORGES DE L'AREUSE

Travaux de sécurisation



Une vingtaine de membres de la Protection civile du Littoral conduisent depuis mercredi dernier des travaux importants dans les Gorges de l'Areuse, en collaboration avec la Société des sentiers des Gorges, pour l'entretien du réseau de chemins pédestres de randonnée. Deux chantiers sont au programme: la réfection de balustrades et d'escaliers au lieu-dit Lepela, en aval de Champ-du-Moulin, sur la rive gauche de l'Areuse, sur l'itinéraire principal; et l'élimination d'armatures en acier, devenues inutiles, et très inesthétiques, dans le lit de la rivière, au droit de l'Usine de Combe-Garot. Ces travaux visant à améliorer la sécurité des randonneuses et randonneurs constituent un élément important de la formation du personnel de la Protection civile du Littoral, qui s'investit aussi dans des tâches d'intérêt général. Pour Didier Boillat, conseiller communal de la Ville de Neuchâtel en charge de la Sécurité, «la réalisation de ces travaux démontre l'excellente collaboration entre les communes du Littoral et l'implication d'astreints de toutes provenances géographiques». ●

SANTÉ PUBLIQUE

Balade guidée au marché le 2 juin

Quoi de mieux qu'une balade au marché à la découverte des fruits et légumes de la région pour concilier mouvement et alimentation équilibrée? Le Service cantonal de la santé publique propose à la population une balade guidée au marché de Neuchâtel jeudi 2 juin à 9h30. Cette balade, gratuite, se déroulera en compagnie d'une conteuse qui fera découvrir odeurs, saveurs et savoirs de manière originale. ●

→ Inscriptions obligatoires jusqu'au 25 mai à l'adresse: scsp.ops@ne.ch ou par téléphone au 032 889 52 05

AVIS DE PUBLICATION

Vu la loi sur les droits politiques, Vu la loi sur les communes,

Le Conseil communal informe les électrices et les électeurs que les arrêtés suivants:

- Arrêté concernant une nouvelle demande de crédit pour les rangements mobiles du pôle muséal à Tivoli nord,
- Arrêté concernant l'augmentation du loyer liée à la révision du concept d'aménagement du pôle muséal à Tivoli nord,
- Arrêté concernant un crédit complémentaire d'investissement pour les coûts additionnels du pôle muséal lié à la volatilité des prix,

adoptés par le Conseil général dans sa séance du 9 mai 2022, peuvent être consultés à la Chancellerie communale.

Selon la loi, la durée du délai référendaire est fixée à quarante jours, soit jusqu'au mercredi 22 juin 2022. ●

Neuchâtel, le 11 mai 2022.

Au nom du Conseil communal:
Thomas Facchinetti, président
Daniel Veuve, chancelier

JARDINAGE

Bulbes de tulipes à venir chercher



La Ville de Neuchâtel a planté dans des bacs répartis sur le territoire de la commune plus d'un millier de tulipes, dans le cadre d'une action du Rotary destinée à lutter contre la poliomyélite. Au terme de leur floraison, et afin de ne pas jeter les bulbes, les Parcs et Promenades ont décidé de les distribuer à la population ce jeudi 12 mai. Ils seront déposés dans des caisses, avec leur tige, à la mi-journée, à disposition des personnes intéressées, selon le principe «premier arrivé, premier servi». Les caisses seront installées là où se trouvaient les bacs, soit le long du ruau de la rue du Seyon, à la place de la Fontaine à Peseux, au bas de la rue de la Croix à Cormondrèche et au Bourg 1 à Valangin. Une affiche expliquera comment les réutiliser. ●

en vente

aux éditions messeiller sa

marianne schneeberger

livres pour enfants

La petite girafe aux drôles de taches

Une petite girafe se demande pourquoi ses taches sont si différentes de celles de ses semblables. Elle s'en va seule dans la vaste et dangereuse savane afin d'y rencontrer d'autres animaux qui, comme elle, sortent de l'ordinaire. De fil en aiguille, elle se rend compte que sa dissemblance comprend surtout bien des avantages!

40 pages, format 21 x 23 cm, impression quadri, couché demi-mat 250 gm², reliure cousue fil

Un carton pour mon arbre

Pierrot a grandi dans une maison plantée au milieu d'un clairière. Il y a quelques jours, sa maman lui a annoncé leur prochain déménagement au village. Mais comment Pierrot va-t-il emporter son arbre au village?

32 pages, 21 x 23 cm, impression quadri, couché demi-mat 250 gm², reliure cousue fil

L'Album-Souvenir de nos Doudous (Texte: Elèves de l'école enfantine)

Qui ne se souvient pas de la peluche, du nounours ou du morceau de tissu qui l'a accompagné tout au long des grands moments d'émotion de son enfance? Marianne Schneeberger a pu rencontrer les élèves de deux classes enfantines; ils lui ont parlé avec enthousiasme et fantaisie de leur doudou. Elle a récolté le récit de chaque enfant et peint le portrait de chaque doudou, afin d'en faire un album-souvenir.

36 pages, 24,5 x 21 cm, impression quadri, couché demi-mat 250 gm², reliure cousue fil

Les animaux du livre oublié

Un lapin, un âne, un chien, un chat et un coq vivaient dans une clairière. Un jour, ils découvrent un livre. C'est l'histoire des musiciens de Brême, et le lapin se met à la lire à ses amis. L'auteure raconte comment le lapin-qui-sait-lire est exclu de l'aventure de ses amis, et comment il parvient à retrouver sa place parmi eux.

48 pages, 21 x 23 cm, impression quadri, couché demi-mat 250 gm², reliure cousue fil

Jack sur le chemin de Noël (Texte: Marie-Ange Voisin)

L'âne Jack est le compagnon du Père Noël depuis de nombreuses années. Cet hiver, il se sent vraiment trop fatigué pour entreprendre une nouvelle tournée. Son ami l'oiseau parviendra-t-il à le décider? Jack sait-il que la petite Julie l'attend là-haut? En mettant en scène l'âne Jack et son long périple jusqu'au village, l'auteure tenait à évoquer les difficultés d'un enfant confronté à la maladie.

36 pages, 21 x 23 cm, impression quadri, couché demi-mat 250 gm², reliure cousue fil

Le Mystère du Calendrier de l'Avent

Julie passe tous les matins devant une vitrine au village. Dans celle-ci trône un calendrier géant où chaque matin une nouvelle porte s'ouvre, livrant un message un peu étrange. Mais qui donc vient tous les jours ouvrir une porte du calendrier de l'Avent? Julie entraîne ses amis Mélanie et Pierrot dans son enquête. - Cette histoire s'adresse aux jeunes lecteurs, âgés de 7 ans et plus.

64 pages, 14,8 x 21 cm, impression quadri, offset blanc 90 gm², couverture quadri sur Upside One 280 gm² satiné, reliure thermoplastique



BULLETIN DE COMMANDE

Prix de l'exemplaire indiqué (TVA incluse) + frais de port et emballage en sus

- _____ ex. La petite girafe aux drôles de taches (CHF 23.-) _____ ex. Les animaux du livre oublié (CHF 23.-)
- _____ ex. Un carton pour mon arbre (CHF 23.-) _____ ex. Jack sur le chemin de Noël (CHF 23.-)
- _____ ex. L'Album-Souvenir de nos Doudous (CHF 23.-) _____ ex. Le Mystère du Calendrier de l'Avent (CHF 18.-)

Nom/Prénom _____

Rue, NP/Localité _____

Date _____

Signature _____

A envoyer à: **Editions Messeiller SA, route des Falaises 94, CH-2000 Neuchâtel** ou par e-mail à: **edition@messeiller.ch**

IMBEWU-SUISSE

Un anniversaire célébré à Serrières



Une partie de l'équipe d'Imbewu d'hier et d'aujourd'hui, avec le président de La Ville Thomas Facchinetti, la cheffe des Parcs et Promenades Gaël Müller Heyraud et la conseillère de la division politique de l'ambassade d'Afrique du Sud en Suisse, Nosisi Potelwa.

Cela fait plus de vingt ans que l'association «Imbewu-Suisse, une graine pour demain» crée des ponts entre Neuchâtel et l'Afrique du Sud et soutient les enfants et jeunes défavorisés des townships dans leur éducation et leur parcours de vie. Et c'est autour de la plantation d'un chêne vert symbolisant la coopération et la solidarité entre la Ville et l'Afrique du Sud, que cet anniversaire a été célébré samedi à Serrières dans une belle convivialité.

Etaient présents parmi une foule d'invités, d'amis et de partenaires, le comité d'Imbewu, coprésidé par Héloïse Calame et Malcolm Bohnet, les autorités de la ville, et notamment le président du Conseil communal Thomas Facchinetti, le fondateur de l'ONG Pascal Holliger, ainsi que la conseillère de la division politique de l'ambassade d'Afrique du Sud en Suisse, Nosisi Potelwa. La soirée s'est poursuivie au Barraquito avec les rythmes de DJ Mavuso, un buffet et des saucisses sud-africaines fameuses. ●

VALANGIN

Foire aux puces le 21 mai

Samedi 21 mai, de 8h à 18h, aura lieu à Valangin la 37^e Foire aux puces et artisanat, dans le bourg et sur la place de la Collégiale. Outre de nombreux stands, on y trouvera aussi de quoi se restaurer. A cette occasion, le guichet d'accueil de la Commune, Bourg 11, sera ouvert au public, de 10h à 16h. ●

KVO DE CORCELLES

Etes-vous rap ou chanson française ?

Il y a la nuit et journée des musées, certes, mais aussi une foule d'événements ce week-end sur le territoire communal. On a juste la place d'annoncer au KVO de Corcelles, Grand-Rue 55, la venue samedi 14 mai à 20h30 de Jack Simard (chanson française) et dimanche 15 mai à 17h30 de Cinq (rap neuchâtelois). Ouverture des portes une demi-heure avant les concerts. ●

ARMES

Annonce en ligne jusqu'à mi-août

Selon les nouvelles dispositions de la loi fédérale sur les armes, les détenteurs de certaines armes semi-automatiques ont jusqu'au 15 août 2022 pour les annoncer au bureau des armes de leur canton de domicile. Cette annonce est gratuite et peut se faire par courriel via un formulaire en ligne à l'adresse électronique pn.armes@ne.ch, via un formulaire de l'administration fédérale en ligne sur fedpol.ch (chercher «armes») ou par courrier postal, avec la liste détaillée, au bureau des armes de la Police neuchâteloise, rue des Poudrières 14 à Neuchâtel. Il ne sera pas demandé aux détenteurs de se justifier quant à la possession des armes en question. Au-delà de l'obligation légale d'annonce pour ce type d'armes, ce registre cantonal doit notamment permettre de faciliter leurs signalements en cas de vol. La Police neuchâteloise est l'autorité compétente pour la délivrance des permis/autorisation pour l'acquisition d'armes dans le canton de Neuchâtel. ●

INFO-CHANTIER

Travaux à la rue des Parcs

La Ville de Neuchâtel va procéder, à partir de lundi 16 mai et pour quatre mois, entre les nos 11 et 57 de la rue des Parcs, à des travaux de réfection de la chaussée, d'assainissement des trottoirs et de mise en conformité des arrêts de bus aux normes LHand. Pendant toute la durée de ces travaux, une voie de circulation sera maintenue et gérée par feux lumineux. Les accès piétons seront en tout temps garantis. Les accès et le transit des véhicules riverains seront maintenus avec toutefois des interruptions temporaires pour la pose des enrobés par étapes. Une information précise sera donnée le moment venu. Merci à toutes et tous de bien vouloir respecter la signalisation qui sera apposée. ●

CENTRE DE LA CÔTE

Un chef amazonien a rencontré les élèves



Vendredi dernier, les élèves de 7H du centre scolaire de La Côte ont été invités par l'association «AmazoNE» à rencontrer le chef amazonien Almir Narayamoga du peuple Païter Surui à l'aula du collège des Charmettes à Neuchâtel. Le chef Almir est devenu chef de son peuple à l'âge de 17 ans! Depuis, il sillonne la planète pour sensibiliser et trouver de l'aide pour sauver la forêt amazonienne mais aussi les territoires des peuples qui y vivent. Il est également très connu au Brésil puisqu'il fait partie des 1000 personnes les plus influentes du pays. Aujourd'hui il est de retour en Europe après une absence de plus de deux ans à cause de la pandémie et se rend dans quelques écoles de Suisse romande. «C'est une évidence pour moi d'aller à la rencontre des jeunes, car ils sont les futurs décideurs de notre monde, donc il est important de les sensibiliser», explique-t-il. Les élèves ont été impressionnés de pouvoir rencontrer un vrai chef indien et les questions fusaient de toutes parts. L'association AmazoNE remercie l'association genevoise «Aquaverde» ainsi que la direction du centre de La Côte. ●

→ Pour plus d'informations: <http://www.amazone-ne.ch>

Urgences et permanences

■ **POLICE** : 117

■ **SERVICE DU FEU** : 118

■ **URGENCES VITALES ET AMBULANCE** : 144

■ **HÔPITAL POUR TALÈS ET MATERNITÉ**

Numéro principal : 032 713 30 00

■ **HÔPITAL DE LA PROVIDENCE**
Tél. : 032 720 30 30

■ **CENTRE D'URGENCE PSYCHIATRIQUE (CUP)**

24 h/24, 7j/7, tél. 032 755 15 15.

■ **SERVICES DE GARDE**

Médecin, médecin-dentiste, pharmacien, hotline pédiatrique 24h/24, 7j/7 : tél. 0848 134 134.

■ **PHARMACIE D'OFFICE**

La pharmacie de la Gare est ouverte tous les jours jusqu'à 20h30. Après 20h30, le numéro de service de garde 0848 134 134 communique les coordonnées du pharmacien de garde atteignable pour les ordonnances urgentes soumises à la taxe de nuit.

■ **NOMAD, MAINTIEN À DOMICILE**

Vous avez besoin d'aide et de soins à domicile pour vous-même ou un proche ? Vous cherchez des informations ? Adressez-vous au service d'Accueil, Liaison et Orientation de Nomad (alo.nomad) : tél. 032 886 88 88 les jours ouvrables : 8h à 12h / 13h à 19h et samedi de 9h30 à 12h / 13h à 17h30. Informations complémentaires sur www.nomad-ne.ch.

■ **VITEOS SA**

Electricité, eau et gaz, numéro général et urgences : tél. 0800 800 012.

■ **GROUPE E**

Electricité, numéro d'urgence : tél. 026 322 33 44.

Services religieux

des 14 et 15 mai 2022

■ **EREN - PAROISSE RÉFORMÉE DE NEUCHÂTEL**

Collégiale :

Di 15, 10h, culte.

La Coudre :

Di 15, 10h, culte.

Chaumont :

Di 15, 10h, culte.

■ **PAROISSE RÉFORMÉE DE LA CÔTE**

Temple de Peseux :

Di 15, 10h, culte.

■ **ÉGLISE CATHOLIQUE ROMAINE**

Basilique Notre-Dame :

Di 15, 10h et 18h, messes.

Serrières, église Saint-Marc :

Sa 14, 17h, messe.

La Coudre, église Saint-Norbert :

Sa 14, 18h30, messe.

Messe en latin :

Di 15, 17h, à Saint-Norbert.

Mission italienne :

Pas de messe.

Mission portugaise :

Sa 14, 17h, Basilique Notre-Dame, messe en portugais.

Notre-Dame de Compassion à Peseux :

Je 12, 8h30, messe ; Sa 14, 17h30,

messe ; Ma 17, 18h, messe ; Me 18,

8h30, messe.

■ **ÉGLISE CATHOLIQUE CHRÉTIENNE**

Église St-Pierre à La Chaux-

Fonds (Rue de la Chapelle 7)

Di 15, 10h, célébration.

Église St-Jean-Baptiste

à Neuchâtel (Rue Emer-de-Vattel)

Di 15, 10h, célébration à la Chaux-

de-Fonds.

Bibliothèques et services

■ **BIBLIOTHÈQUE PUBLIQUE ET UNIVERSITAIRE**

(Collège latin, Neuchâtel), lecture publique, lu, me, ve 12h-19h, ma et je 10h-19h, sa 10h-16h ; fonds d'étude, lu au ve 10h-12h/14h-19h, sa 10h-12h. Tél. 032 717 73 20, bpun.unine.ch/.

■ **BIBLIOTHÈQUE-LUDOTHÈQUE PESTALOZZI**

(Faubourg du Lac 1, Neuchâtel), du ma au ve 13h30-17h30.

Tél. 032 725 10 00.

www.bibliotheque-pestalozzi.ch.

■ **BIBLIOMONDE BIBLIOTHÈQUE INTERCULTURELLE ET MULTILINGUE**

(Rue de la Treille 5, Neuchâtel),

lu, me, je et ve 14h-17h,

ma 9h-11h/14h-17h, sa 10h-12h.

www.bibliomonde.ch.

■ **BIBLIOTHÈQUE ADULTE PESEUX**

(Rue du Temple 1A), ma 9h-12h,

me et je 17h-19h. Tél. 032 886 59 30.

■ **BIBLIOTHÈQUE JEUNESSE PESEUX**

(Collège des Coteaux, rue du Lac 3),

lu 13h30-17h, ma et je 14h-17h, me

8h-10h20/13h30-17h, ve 8h-12h.

Tél. 032 886 40 61.

■ **COD - CENTRE GÉCUMÉNIQUE DE DOCUMENTATION**

(Grand'Rue 5A, Peseux) lu et me 14h-17h30 ; ma, je et ve 9h-11h30.

Tél. 032 724 52 80. www.cod-ne.ch.

■ **BIBLIOTHÈQUE DE CORCELLES-CORMONDRECHE**

(Avenue Soguel 27), lu 10h-12h15/

13h-16h, ma 15h-17h30, me 14h-

17h30, je 15h-17h30, ve 10h-12h15.

Tél. 032 886 53 18.

■ **BIBLIOTBUS À VALANGIN**

(Vieux Bourg, place de la Collégiale

7), une fois par mois, prochaine

date : 23 mai de 17h30 à 18h35, se

renseigner sur www.bibliobus-ne.ch.

■ **PISCINES DU NID-DU-CRÔ**

Bassins intérieurs, horaires tout

public : lu au je 8h-22h, ve 8h-

19h30, sa 8h-18h30, di 9h-19h.

www.lessports.ch/piscines.

Tél. 032 717 85 00.

■ **BOUTIQUE D'INFORMATION SOCIALE**

(Rue St-Maurice 4, Neuchâtel),

pour toutes questions à caractère

social. Ouverture du lu au ve,

8h30-12h et 13h30-17h,

ma 8h30-12h et 13h30-16h.

Tél. 032 717 74 10, e-mail :

service.social.neuchatelville@ne.ch.

■ **CENTRE DE SANTÉ SEXUELLE - PLANNING FAMILIAL**

(Rue St-Maurice 4, Neuchâtel),

pour toutes questions relatives aux domaines de la sexualité, de la vie affective et de la procréation. Permanence lu, ma, me 13h-18h, je 17h-19h et ve 14h-18h. Tél. 032 717 74 35, e-mail : sante.sexuelle.ne@ne.ch.

■ **CONTRÔLE DES HABITANTS**

(Rue de l'Hôtel-de-Ville 1, Neuchâtel), pour enregistrer vos arrivées, départ, établir une pièce d'identité, un permis de séjour ou diverses attestations. Ouverture : lu et me 8h30-12h et 13h30-17h, ma 7h30-12h et ap-midi fermé, je 8h30-12h et 13h30-18h, ve 8h30-15h. Tél. 032 717 72 20, e-mail : cdh.vdn@ne.ch.

■ **ÉTAT CIVIL**

(Rue de l'Hôtel-de-Ville 1, Neuchâtel), pour enregistrer tout changement d'état civil, statut personnel et familial, noms, droits de cité cantonal et communal, ainsi que sa nationalité. Ouverture : lu au ve 8h30-12h, sauf ma dès 7h30, l'après-midi sur rendez-vous. Tél. 032 717 72 10, e-mail : ec.vdn@ne.ch.

■ **SERVICE DE LA PROTECTION ET DE LA SÉCURITÉ**

Pour une autorisation de stationnement, un renseignement lié aux établissements ou à l'octroi du domaine public, rendez-vous sur www.neuchatelville.ch/securite ; les objets perdus et l'enregistrement de vos chiens se trouvent au guichet d'accueil de Neuchâtel, rue de l'Hôtel-de-Ville 1 ; pour tout autre renseignement en lien avec la sécurité, appeler le 032 717 70 70 lu au ve 8h-12h et 13h30-16h30.

■ **GUICHET D'ACCUEIL DE CORCELLES-CORMONDRECHE**

(Rue de la Croix 7), ma et je

9h-12h et 13h30-16h30.

Tél. 032 886 53 00.

■ **GUICHET D'ACCUEIL DE NEUCHÂTEL**

(Rue de l'Hôtel-de-Ville 1), lu et me

8h30-12h et 13h30-17h, ma 7h30-

12h et ap-midi fermé, je 8h30-12h

et 13h30-18h, ve 8h30-15h.

Tél. 032 717 72 60.

■ **GUICHET D'ACCUEIL DE PESEUX**

(Rue Ernest-Roulet 2), lu et me

9h-12h et 13h30-16h30.

Tél. 032 886 59 00.

■ **GUICHET D'ACCUEIL DE VALANGIN**

(Bourg 11), ma 13h30-16h30,

ve 9h-12h. Tél. 032 857 21 21.

Retrouvez l'agenda des événements culturels de l'Arc jurassien sur www.culturoscope.ch ou téléchargez l'application



N+ IMPRESSUM

Editeur : Ville de Neuchâtel, Conseil communal

Responsable : Françoise Kuenzi, cheffe du Service de la communication

Rédaction : Aline Botteron, Anne Kybourg, Emmanuel Gehrig

Illustration : David Marchon, Bernard Python, Lucas Vuitel | Secrétariat :

Thierry Guillod | Contact : Tél. 032 717 77 09 | E-mail : journal.neuchatel@ne.ch

Internet : www.neuchatelville.ch ou www.issuu.com/villedeneuchatel

Mise en page : impactmedias | Impression et publicité : Messeiller Lakeside

Printhouse, Neuchâtel • Tél. 032 725 12 96 • E-mail : journal@messeiller.ch

Tirage : 30'000 exemplaires.

En tant que journal officiel, N+ est distribué dans les boîtes aux lettres et cases postales de tous les ménages et entreprises de la commune de Neuchâtel, même sur celles qui ont un autocollant « Pas de publicité ».

Vous ne l'avez pas reçu ? Veuillez en informer le Bureau d'adresses de Neuchâtel SA, par le biais de l'adresse électronique distribution@ban.ch ou par téléphone au 032 753 51 60. Vous pouvez aussi le consulter ou le télécharger sur www.neuchatelville.ch/medias. Merci de votre collaboration !

Suivez les guides, de nuit !



Des perles du lac en première mondiale

A l'occasion de la Nuit des musées, le Muséum propose une grande première: la fabrication artisanale de perles du lac. La méthode de fabrication de ces parures à partir d'écaillés de poissons a été perfectionnée à Saint-Gingolph (VS) dans les années 1920 et a connu un renouveau récemment. Elle s'exporte pour la première fois sur nos rives. Samedi de 18h à 22h devant l'auditoire, il sera possible de découvrir ce savoir-faire ancestral et même d'acquérir ces bijoux.

Entre cinéma, contes, musique, science et danse, bien d'autres festivités «lacustres» seront proposées, dont «Y a pas le feu au lac», un spectacle son et lumières organisé en collaboration avec la Case à chocs, qui fera danser jusqu'à minuit dans la cour des Terreaux. ●

→ Muséum d'histoire naturelle
www.museum-neuchatel.ch



Retrouver son côté sauvage et l'instinct de survie

En prélude à la future exposition «L'impossible sauvage», qui ouvrira ses portes le 18 juin au Musée d'ethnographie, la Nuit et la Journée des musées se déclineront en mode sauvage sur la colline Saint-Nicolas!

Samedi, le public pourra s'initier à la cueillette de plantes sauvages, cuire des pains trappeurs dans le parc, participer à un grand spectacle participatif sauvage et regarder des films sous les étoiles. Dimanche dès 9h, des ateliers de paléo-fitness, de feu par friction et de tressage de cordes végétales permettront à chacun de renouer avec ses racines d'homme ou de femme des bois. La manifestation se terminera à 14h par une lecture en plein air de l'auteure neuchâteloise Antoinette Rychner, autour de son roman «Après le monde». ●

→ Musée d'ethnographie
www.men.ch



Un programme festif, entre proche et lointain

A l'occasion de la Nuit et de la Journée des musées, le Musée d'art et d'histoire propose de vous laisser porter au rythme de ses différentes salles, afin de découvrir le lointain et explorer le proche autour des expositions «Henry Brandt. Cinéaste et photographe» et «Mouvements».

Outre des visites guidées «éclair», le week-end sera également marqué par un concert acoustique aux sonorités latines de Carolina Katùn, un concert pop-rock autour du clavecin Ruckers par Dorota Cybulska & Friends, des performances de parkour et de vélo trial sur l'esplanade et la projection des courts-métrages du concours «La Suisse m'interroge» organisé par Passion Cinéma, dont «Les Scoubidou» de Zoé Bijotat, lauréate du premier prix. ●

→ Musée d'art et d'histoire
www.mahn.ch

CHÂTEAU ET MUSÉE DE VALANGIN

Une « nuit blanche » et une riche journée

Dans le cadre de la Nuit et de la Journée des musées, un riche programme a été préparé pour mettre en avant l'exposition temporaire «La vie en blanc - langages d'une couleur».

Le samedi soir de 18h30 à 22h30, parcourez les salles du château dans la pénombre et découvrez les collections sous un nouvel angle. Dès 19h30, en partenariat avec la Fête de la Danse, la compagnie «la PP» viendra proposer une performance: le public choisit une chanson et les artistes dansent pour eux!

Le dimanche, plusieurs activités pour petits et grands sont prévues. Au programme: visite libre du château et de l'exposition temporaire, «bri-coblanc», démonstrations de dentellières, contes pour enfants et visites guidées de l'exposition temporaire. Les deux jours, une buvette et une petite restauration seront proposées. ●

→ www.chateau-de-valangin.ch



JARDIN BOTANIQUE

Kaléidoscope, la nature par les sens

Le week-end de la Nuit et de la Journée des musées, le Jardin botanique inaugure le Kaléidoscope, de nouveaux parcours didactiques consacrés à l'observation de la vie qui se développe dans son parc. Pour ces activités, pas de longs discours, mais des postes d'observation permettant à chacun et chacune d'aiguiser ses sens.

La nature ne s'observe pas uniquement avec les yeux. L'ouïe est importante pour distinguer le chant des différentes espèces d'oiseaux ou d'insectes. L'odorat est utile pour humer le parfum des fleurs ou l'odeur de la terre. Le toucher permet de révéler les différences entre mousses et lichens, plantes et champignons. Et vous pourrez tester votre goût autour de la grande table du verger dans laquelle poussent des plantes comestibles. Différentes animations attendent le public autour de ce nouveau parcours, dont des visites sensorielles des serres. ●

→ www.jbneuchatel.ch





CULTURE LA SEMAINE DE L'EUROPE CONTINUE

Voyage au fil de l'eau

La Semaine de l'Europe bat son plein ! Quelques instantanés témoignent de la richesse de ce programme lancé le 5 mai pour marquer l'ouverture de Neuchâtel au continent européen. Soirée d'ouverture, animations autour de fontaines, visite de réservoirs, on voyage au fil de l'eau ! La Semaine de l'Europe se poursuit jusqu'à dimanche avec une vingtaine d'événements dont une conférence de Célia Sapart sur le climat, une table ronde sur l'accès à l'eau en temps de crise, une soirée «Y'a le feu au lac» au Muséum d'histoire naturelle et une fête «A l'eau» dimanche au port de Serrières.

→ Programme complet: www.neuchatelville.ch/europe

1. Les jeunes du SEMO décorent la fontaine du Lion.
2. L'une des réserves en eau potable de Neuchâtel, à Champ-du-Moulin.
3. Mauro Moruzzi et Thomas Facchinetti accueillent une délégation de la ville jumelée de Sansepolcro. PHOTO: LUCAS VUITEL
4. Exposition au Péristyle de 80 photos de villes d'Europe par Jean-Jacques Kissling. A voir jusqu'au 12 mai.
5. Soirée grecque: concert de rebetiko par Melina Martin au Théâtre du Pommier.



MARIE-ELISABETH LÉDERER, ESTEPHAN BRAUNFELT, 1997 À 1999, HELLEN (D)

LES DEUX TOURS DE LIGNON, ARCHITECTES GEORGES ARDOR, JACQUES BOLLIGER, DOMINIQUE JULIARD, LOUIS PAVOT, LE SAMEDI 22 JANVIER 2022 À 10H52, VERNIER (CH)

PARC DES EXPOSITÉS, ARCHITECTE JONAS, LE DIMANCHE 8 AVRIL 2007

