

**ÉCONOMIE** LE GROUPE JAPONAIS INVESTIT 200 MILLIONS SUR SON SITE DE PIERRE-À-BOT

# Takeda voit grand à Neuchâtel

Le groupe japonais Takeda, qui emploie environ 700 personnes à Pierre-à-Bot, y démarre d'importants travaux. Il va investir 200 millions de francs dans une nouvelle ligne de remplissage et dans l'agrandissement de son site, qui produit depuis 25 ans (d'abord sous le nom de Baxter) des médicaments pour le traitement de personnes hémophiles. Environ quarante emplois seront créés. → PAGES 4



SP-TAKEDA

## Dans ce numéro

FÊTES DE LA JEUNESSE  
**Un programme dans  
les quatre communes**

→ PAGE 2

STATION DE CHAMP-BOUGIN  
**Une inauguration  
en... grandes pompes**

→ PAGE 3

GRANDE EXPO  
**Le Musée d'ethnographie  
traque «L'impossible sauvage»**

→ PAGES 8-9

## L'édito | Un monde digital à apprivoiser

**DIDIER BOILLAT**

Conseiller communal  
Dicastère du développement technologique,  
de l'agglomération, de la sécurité,  
des finances et des RH



Intelligence artificielle, jumeau numérique, modélisation prédictive: les biotechnologies sont entrées dans l'ère digitale, et Neuchâtel en sera ces prochaines années une vitrine importante. En annonçant l'agrandissement de son site de Pierre-à-Bot, le géant japonais Takeda n'a pas caché qu'il entendait y réaffirmer son rôle pionnier. Et ceci pas seulement dans son activité biopharmaceutique, soit la fabrication de protéines à partir de culture cellulaire, mais également dans les technologies numériques.

Le monde se digitalise toujours plus. Le CSEM relevait, pas plus tard que vendredi, que la digitalisation des produits et services était désormais une composante majeure de sa stratégie de développement. Le canton a nommé une déléguée à la digitalisation, et le développement de technologies «smart» est l'un des objectifs du programme politique de la Ville, porté par mon dicastère. Mais cette intelligence connectée doit servir l'action publique. Et non l'inverse. Notre stratégie smart placera l'humain au cœur de nos réflexions, dans une perspective d'innovation sociétale au service du bien-être et du développement durable. Le voyage vers le numérique a pour objectifs l'amélioration de notre qualité de vie et de nos relations à l'autre. L'éthique et la protection des données en seront le socle. ●

## FÊTES DE LA JEUNESSE QUATRE CORTÈGES AU PROGRAMME

## La fin de l'école célébrée en beauté

**Après deux années sans public dues à la situation sanitaire, les Fêtes de la jeunesse vont à nouveau remplir les rues de cris d'enfants et de déguisements colorés, aux quatre coins de la commune fusionnée. Les thématiques proposées cette année sont «Voyages, voyages» et «Ecol'ogic». Voici le programme.**

L'année 2022 signe le retour des Fêtes de la jeunesse publiques et populaires, après deux ans de pandémie. Les élèves et leurs enseignant-e-s, sans oublier les parents et les proches, célébreront la fin de l'année scolaire sur les thèmes «Voyages, voyages» et «Ecol'ogic». Vendredi 24 juin à 17h, un joyeux cortège d'enfants s'élancera du collège des Safrières et sillonnera les deux villages historiques de Corcelles et Cormondrèche. Différents stands de boissons et de nourriture, ainsi que des spectacles, sont prévus dans le parc de la salle Juliette (rue de la Croix 4). Un événement organisé par la commission Anim'école, qui attend quelque 2'000 personnes: avant tout des parents d'élèves mais l'événement est aussi tout public. La fête battra son plein jusqu'à une heure du matin. Une fête de la jeunesse est également prévue samedi 25 juin à Peseux grâce à la commission d'activités extrascolaires. Dès 17h, les collèges de Pamplemousse et des Guches ainsi que les tout jeunes enfants de la crèche et les élèves de l'école de Sorimont défilent dans la rue. Des stands de

boissons et de nourriture se tiendront sur le parking devant le bâtiment communal. Et la soirée va continuer avec un féérique cortège aux flambeaux aux alentours de 22h.

## JUSQU'À 5000 PERSONNES EN VILLE

A Valangin et Neuchâtel, les festivités auront lieu le tout dernier jour d'école, vendredi 1<sup>er</sup> juillet. Les élèves du collège de Valangin rejoindront le centre-ville de Neuchâtel en vue du grand défilé sur l'avenue du 1<sup>er</sup>-Mars qui débutera à 14 heures. Entre 4'000 et 5'000 personnes sont attendues et la circulation sera fermée sur l'avenue entre 14h15 et 14h45 environ. Le Conseil communal *in corpore* participera aux trois événements.

A la suite de ces festivités, des réflexions globales seront amorcées en vue des prochaines éditions. Dans l'esprit de la fusion, les autorités de la commune de Neuchâtel souhaitent ancrer les Fêtes de la jeunesse davantage dans les quartiers, sur le modèle de ce qui se fait à Corcelles-Cormondrèche et Peseux, avec l'appui déterminant des commissions extrascolaires ainsi que la contribution d'un grand nombre de bénévoles. C'est ainsi qu'en cette année de transition, il n'y aura pas d'animations particulières dans un Jardin anglais déjà bien occupé par les infrastructures repensées du NIFFF et par les autres offres de restauration et de loisirs sur place.

Pas de changement en revanche concernant le traditionnel calendrier scolaire, réalisé par plusieurs collèges. Surfant sur le thème «Voyages, voyages», il sera vendu au profit des colonies de la Rouvraie. ●

## RUE DES PARCS



Les arrêts de bus seront adaptés aux personnes à mobilité réduite.

## Travaux pour davantage de sécurité

**Plus sûre, mieux aménagée et plus accessible aux personnes à mobilité réduite: la rue des Parcs entame des travaux d'une année de réflexion et d'aménagement, avec à la clé un passage en zone 30, la mise en conformité des arrêts de bus et la perméabilisation de surfaces.**

La traversée de la ville de Neuchâtel par le nord, définie comme axe phare du Plan directeur cantonal de la mobilité cyclable, fait l'objet de travaux d'assainissement de la chaussée et d'aménagement pour favoriser la sécurité. C'est au tour de la rue des Parcs, entre la Rosière et la rue des Sablons, de démarrer sa remise en état. A noter que ces travaux de renouvellement de la surface de chaussée font suite aux travaux de Viteos pour le renouvellement des réseaux souterrains effectués entre 2020 et 2021.

Un projet d'aménagement en adéquation avec le passage du tronçon en zone 30 a été élaboré, comme c'est déjà le cas à la rue des Sablons. Une mesure favorable aux riverain-e-s, qui permet d'atténuer le bruit, de réduire les émissions de CO<sub>2</sub>, de générer plus de sécurité et de dissuader le trafic de transit.

## ARRÊTS DE BUS ADAPTÉS

Ces travaux seront aussi l'occasion d'adapter les arrêts de bus en fonction des normes LHand: la Ville s'apprête ainsi à achever la mise aux normes de la quasi-totalité des quais de transports publics sur son territoire d'ici fin 2023. En conséquence, l'arrêt «Boine» sera déplacé de quelques dizaines de mètres pour davantage de cohérence et pour faire jonction avec l'arrêt du funiculaire du Plan. La Ville prévoit également la création de surfaces perméables, végétalisées ou non, sur les côtés de la rue, afin de lutter contre les îlots de chaleur et dans le but de mieux intégrer la biodiversité au cœur des quartiers. A noter aussi le maintien de la plupart des places de stationnement public sur la rue, et surtout l'ajout de près de trente places pour les vélos. Les travaux devraient se finir en mai 2023. ●



Rendez-vous le 1<sup>er</sup> juillet pour le grand défilé (ici l'édition 2019). DAVID MARCHON

**EAU POTABLE** LA VILLE ET VITEOS ONT INAUGURÉ VENDREDI LA STATION DE CHAMP-BOUGIN

# L'eau encore plus pure au robinet

**Après trois ans de travaux de rénovation de grande envergure, la station de pompage et de traitement d'eau de Champ-Bougin a repris du service, intégrant des innovations majeures telles qu'une nouvelle chaîne de traitement et une façade photovoltaïque blanche.**

**C**hamp-Bougin représente un élément central dans la sécurité de l'approvisionnement en eau potable de la ville et de l'ensemble du canton. Depuis 1947, l'eau du lac est pompée, actuellement à plus de 50 m de profondeur, pour compléter celle provenant des gorges de l'Areuse en période d'étiage ou de sécheresse. La station offre ainsi une réserve d'eau d'appoint et de secours, qui permet de couvrir jusqu'à 70% des besoins de la population. Pour cette rénovation, le Conseil général avait validé un crédit de 25 millions de francs, dont 40% à charge de l'Etat. «Dans un contexte climatique toujours plus incertain, cette infrastructure capitale offre une soupape de sécurité stratégique pour l'approvisionnement en eau. Sa rénovation, avec une filtration à la technologie très avancée, contribue également, à l'instar de la future Step, à garantir un cycle de l'eau toujours plus pur et marqué par la durabilité», a indiqué le conseiller communal Mauro Moruzzi, en charge du développement durable.

Les travaux ont démarré en 2019 par une démolition partielle de la station, qui a été totalement repensée. Le défi consistait à rénover l'ensemble des installations tout en assurant la distribution de l'eau potable. Pendant le chantier, la purification de l'eau a été redirigée vers des containers à ultrafiltration installés temporairement au réservoir des Valangines. Une méthode qui a permis de mettre à l'arrêt la chaîne de traitement de Champ-Bougin, afin d'entreprendre un assainissement complet. Tout le système de pompage a été revu pour optimiser la consommation électrique. L'ouvrage a été remis en service en juillet 2021 et les derniers aménagements s'achèveront à l'automne.

## ÉNERGIE PROPRE ET RENOUVELABLE

Sur le bâtiment, Viteos a créé une centrale photovoltaïque, fournissant une électricité durable et locale pour la station. Pour la première fois dans le canton, une façade photovoltaïque de couleur blanche a vu le jour, grâce à une technologie développée par le CSEM et commercialisée par la start-up neuchâtoise Solaxess. La production annuelle moyenne de la centrale, qui compte 200 panneaux en toiture et 37 sur la façade sud, est estimée à 74'000 kWh en autoconsommation, soit la consommation de 25 ménages. «Tous nos projets sont élaborés en tenant compte des besoins d'optimisation de la consommation et de production indigène en énergie. La rénovation de Champ-Bougin est l'occasion pour Viteos de démontrer son savoir-faire, tant en matière de distribution d'eau, que d'intégration esthétique et innovante de panneaux solaires», a expliqué son directeur général Daniel Pheulpin. ●



Mauro Moruzzi et Violaine Blétry-de Montmollin ont dégusté l'eau on ne peut plus pure, traitée à Champ-Bougin, en compagnie de l'ancien conseiller communal Pascal Sandoz.



Cheville ouvrière du projet, l'ingénieur de Viteos Thierry Broglie a fait visiter les nouvelles infrastructures, dévoilant les mécanismes de filtration très fine de la station. PHOTOS LUCAS VUITEL

## Une qualité irréprochable sur le long terme

**A la pointe des technologies actuelles, Champ-Bougin intègre désormais une nouvelle chaîne de traitement composée successivement d'une filtration monocouche, d'une ultrafiltration, d'une ozonation, d'une filtration sur charbon actif et d'une faible chloration. Ce traitement plus fin et plus large, y compris des micropolluants, permet d'améliorer toujours plus la qualité de l'eau distribuée. Dotée d'une capacité de 1800 m³/h, la station produit de l'eau dont la qualité se doit d'être irréprochable, car elle séjourne plus ou moins longtemps dans les tuyaux pour parvenir jusqu'à destination. Elle peut en effet alimenter des zones très éloignées, notamment aux Brenets et dans la vallée de La Brévine. De plus, la station fonctionne par intermittence, selon les besoins, avec parfois des périodes d'arrêt prolongées. Les nouvelles infrastructures ont été pensées pour répondre au mieux à ces variations de débit tout en limitant les risques de renaissance bactérienne dans les canalisations, selon des normes en constante évolution.** ●

**ÉCONOMIE** PREMIÈRE PIERRE ET CÉRÉMONIE DE LA DARUMA CHEZ TAKEDA À PIERRE-À-BOT

# Un investissement de 200 millions

**Le groupe japonais Takeda démarre d'importants travaux à Pierre-à-Bot. Il va y investir 200 millions de francs dans une nouvelle ligne de remplissage et dans l'agrandissement de son site, qui produit depuis 25 ans (d'abord sous le nom de Baxter) des médicaments pour le traitement de personnes hémophiles.**

**S**oleil et visages rayonnants, mercredi dernier à Pierre-à-Bot, où les responsables du groupe japonais Takeda et des représentants des autorités communales, cantonales et fédérales étaient présents pour donner le premier coup de pioche (ou plutôt de pelle) à un énorme projet: l'agrandissement du site, un investissement en locaux et en machines de quelque 200 millions de francs.

Actuellement, quelque 700 personnes issues de 22 nationalités travaillent à Neuchâtel. «Cet investissement doit nous permettre d'accroître notre capacité de production, tout en modernisant des installations existantes», a relevé Juergen Wagner, directeur du site. Ainsi, alors que 3,5 millions de flacons de médicaments sortent actuellement des lignes de production chaque année — des cultures de cellules au produit prêt à être injecté —, les nouvelles installations permettront de passer à 4,5 millions d'unités d'ici 2025. «Nous créerons environ quarante emplois supplémentaires et ferons largement recours, pour le chantier, à des sous-traitants de la région», a indiqué Thomas Wozniowski, Global Manufacturing et Supply Officer.

«Les autorités de l'époque n'avaient pas hésité à mettre à disposition de l'entreprise un terrain de 8 hectares», a relevé de son côté la conseillère communale Violaine Blétry-de Montmollin, en charge notamment de l'Economie, en se réjouissant du «partenariat intense» instauré entre la Ville et les responsables du site depuis plus de 25 ans. Ce fut un choix judicieux: «depuis la mise en service de sa première ligne de production, le site ne cesse de s'agrandir.»

Les travaux qui démarrent à Neuchâtel renforcent également la numérisation du groupe, au sein duquel l'innovation joue un rôle de premier plan, a encore souligné Juergen Wagner: «Nos métiers changent, nous devons renforcer et adapter en permanence les compétences de notre personnel.» Ainsi, Takeda forme désormais des apprenti-e-s technologues en production chimique et pharmaceutique, dans le cadre d'un projet mené avec le Canton.

## L'ŒIL DE LA DARUMA

Les invités ont aussi assisté à un joli rituel, celui de la Daruma: il s'agissait de peindre un œil d'une figurine japonaise, puis de faire un vœu, en guise de bon augure. Le second œil sera colorié lorsque que les travaux seront terminés. C'est Mio Maeda, ministre à l'ambassade du Japon en Suisse, qui a donné vie à ce premier œil. ● FK



De gauche à droite pour le début symbolique du chantier: Juergen Wagner, directeur du site de Neuchâtel, Alain Ribaux, conseiller d'Etat, Thomas Wozniowski, Global Manufacturing et Supply Officer, Violaine Blétry-de Montmollin, conseillère communale, Mio Maeda, ministre à l'ambassade du Japon en Suisse et Eric Jakob, du Secrétariat d'Etat à l'Economie. HORFORM



Le nouveau bâtiment accueillera une nouvelle ligne de remplissage aseptique. IMAGE SP

## Trois médicaments pour traiter l'hémophilie

Depuis plus de 25 ans, le site de Neuchâtel est spécialisé dans la production de médicaments destinés au traitement de patients hémophiles, c'est-à-dire de maladies rares des troubles de la coagulation sanguine. Takeda s'y est installée il y a trois ans, lors de l'acquisition de l'entreprise Shire, qui elle-même avait succédé à Baxalta, puis à Baxter. Le site de production fonctionne 24 heures sur 24 et 7 jours sur 7 et permet d'approvisionner plus de 70 pays en traitements qui améliorent grandement la vie des patients. Le site a été reconnu Top Employer Suisse en 2021 et 2022.

Trois médicaments sortent des lignes de production de Neuchâtel: deux produits recombinants pour traiter l'hémophilie A (Facteur VIII), et un produit recombinant pour traiter le syndrome de Von Willebrand. Neuchâtel est d'ailleurs le seul site au monde à produire et à commercialiser la protéine du Facteur Von Willebrand.

A noter encore que l'entreprise s'engage vers un niveau de zéro émission carbone pour l'ensemble de ses sites de production d'ici 2035. ●

TRIBUNE POLITIQUE LES GROUPES DU CONSEIL GÉNÉRAL ONT LA PAROLE

# L'actualité sous la loupe

**GROUPE VERTPOPSOL** JASMINE HERRERA

## Mobilité douce et projets d'urbanisation



«Lorsqu'on imagine les aménagements, nous avons tendance à penser à un usager, souvent bien portant, masculin et adulte. Or nous nous accorderons que nos espaces sont utilisés par une large palette d'individus.»

Le domaine des transports est responsable de 40% des émissions de CO<sub>2</sub> en Suisse, et c'est sans compter l'aviation internationale au départ et à l'arrivée de Suisse (OFEV, Inventaire des émissions de gaz à effet de serre 2021). Les trois quarts de ces émissions sont dues aux voitures de tourisme. La transition écologique ne pourra donc pas se faire sans un important report modal de la voiture individuelle vers la mobilité douce. Mais comment faire ? Quelques pistes.

Tout d'abord, encourager une programmation diversifiée. Si on souhaite que les habitantes et habitants de nos quartiers se détournent de la voiture en faveur du vélo ou de la marche à pied, la ville des 15 minutes doit être notre première priorité. Si nos besoins quotidiens (travail, école, crèche, sport, épicerie...) sont couverts dans un rayon de 15 minutes de marche et 5 de vélo, il devient tout à fait possible de faire tous nos trajets quotidiens à l'aide de nos jambes. Pour atteindre cet objectif, une attention à la mixité doit être apportée dès la phase de planification.

Ensuite, penser à tous les usages. Lorsqu'on imagine les aménagements, nous avons tendance à penser à un usager, souvent bien portant, masculin et adulte. Or nous nous accorderons que nos espaces sont utilisés par une large palette d'individus. Aménager les rues pour que les enfants puissent aller à l'école à vélo, que les poussettes puissent se déplacer sans entrave, que les vélos cargos puissent être parkés dans des espaces prévus à cet effet et que nos grands-parents puissent se reposer sur un banc régulièrement pendant leur promenade, encourage sans aucun doute le recours à la mobilité douce. Enfin, faire des aménagements résilients. Avant la fusion, la part de ménages sans voiture sur la commune de Neuchâtel était d'environ un tiers. Dans la plupart des grandes villes de Suisse, elle approche, voire dépasse les 50% (OFS, *Microrecensement mobilité et transports, 2015*) et cette part est en augmentation constante depuis la fin des années 2000. Or nous continuons à construire, en grande majorité, selon le principe un logement = une place de parc (quand ce n'est pas plus). Les logements que nous construisons aujourd'hui seront utilisés pendant les 50 prochaines années. Si la tendance se poursuit (ce qui semble très probable), nous allons vers un surdimensionnement monstrueux de nos parkings. Il faut donc, dès aujourd'hui, prévoir la transformation de ces locaux une fois qu'ils ne seront plus utiles pour le stationnement. Les solutions existent ! Des parkings sont transformés en cultures de champignons, d'autres en studios de musique ou locaux d'archives.

Les solutions existent, elles demandent que les habitant-e-s, les propriétaires, le domaine de la construction et la ville comprennent les enjeux et tirent à la même corde. ● JH

**GROUPE PLR** ALAIN RAPIN

## Mobilité et stationnement : quelle stratégie ?



«La perspective de la suppression du parking des Jeunes-Rives pose une réelle contrainte pour les visiteurs souhaitant se parquer à moindre frais et engendrera un changement important pour les pendulaires travaillant en ville.»

Neuchâtel 2060: Ingrid, votre véhicule partagé et autonome, parké dans un silo en banlieue viendra vous chercher et vous transportera à destination avant de retourner stationner dans un lieu dédié en attendant de faire un prochain voyage. Mais aujourd'hui, la situation transitoire que nous vivons nous oblige à trouver des solutions pour gérer un stationnement efficient, régler la mixité des moyens de transport et assurer la sécurité des citoyens en déplacement.

Par conséquent, le groupe PLR a déposé une interpellation pour demander au Conseil communal de développer et de communiquer sa stratégie en matière de stationnement pour les véhicules à deux et quatre roues dans l'ensemble de la nouvelle commune.

En notre qualité de conseillers généraux, nous sommes une oreille attentive aux craintes et attentes de la population. Quelques-unes sont cités ci-dessous:

La mise en place du PDCMC avec induite la création de bandes cyclables impliquera-t-elle la suppression de places de parc ne permettant plus aux habitants de stationner à proximité ? Le stationnement des deux-roues deviendra-t-il payant au centre-ville ? Le nombre de places de parc dans les parkings du centre-ville sera-t-il suffisant dans le futur et l'augmentation des tarifs n'engendrent-ils pas un danger pour les activités au centre-ville ? La perspective de la suppression du parking des Jeunes-Rives pose une réelle contrainte pour les visiteurs souhaitant se parquer à moindre frais et engendrera un changement important pour les pendulaires travaillant en ville. Une discussion avec les milieux concernés a-t-elle été entreprise ? Les trois parkings P+R en fonction dans notre commune à proximité des transports publics sont ceux du Nid-du-Crô avec 337 places, Serrières 217 places et Pierre-à-Bot avec 47 places. Quel sont leur taux d'utilisation ? Un développement de ces parkings relais est-il envisagé dans le futur et dans quel horizon temps ?

Le système de parage est organisé différemment dans les anciennes localités. Neuchâtel est organisée par zones, à Peseux le village est séparé en deux. A Corcelles-Cormondrèche et à Valangin, il n'y a pas de système centralisé mis en place. Une analyse globale ainsi qu'une harmonisation sur l'ensemble du territoire sont fortement souhaitées.

Nous devons également réglementer le stationnement des voitures-ventouse et des camping-cars dans l'espace public.

Le groupe PLR est conscient du développement de notre commune. Il est favorable aux mesures permettant de développement de la mobilité douce et de l'utilisation des transports publics. Par contre, il nous est important à l'égard des citoyens propriétaires d'un véhicule motorisé, et des pendulaires travaillant dans les entreprises de notre ville, de connaître la vision de l'exécutif sur cette thématique. ● AR



Bernard Emery

**30 ans d'expérience  
au service des familles  
de toutes régions**

**ÉCOUTE** pour comprendre les attentes  
**RESPECT** pour les défunts et les familles  
**DISPONIBILITÉ** pour rassurer et entourer



**Un accompagnement calme et personnalisé  
Un professionnalisme discret et efficace**

Bureau à HAUTERIVE  
032 754 18 00

Représentation à COLOMBIER  
032 841 18 00

24/24 • 7/7 • [www.emery-pf.ch](http://www.emery-pf.ch)

**ONDEVERTE**  
Le billet pour vos transports publics

Abonnement

**week-end**  
CHF 33.-  
seulement

Voyagez librement dans tout le périmètre ONDE VERTE  
durant 9 week-ends\* pour seulement CHF 33.-

[www.ondeverte.ch](http://www.ondeverte.ch)

\*En vente dès le 15 juin. Abonnement valable les week-ends du 1er juillet  
au 31 août - du vendredi dès 18h au dimanche fin de service.



## Quelques rendez-vous à venir

### CINÉMA

#### Six films qui disent le continent africain

Comme chaque année, l'Agence culturelle africaine investira trois jours durant le Pommier avec le Festival de films d'Afrique et de la diaspora. Au programme, six films pour voyager du Tchad au Sénégal, en passant par le Mali et la Côte d'Ivoire, et découvrir différentes facettes du continent africain. A l'affiche figurent notamment «Lingui», un film de Mahamat-Saleh Haroun qui restitue la solidarité des femmes tchadiennes, ou «Twist à Bamako» de Robert Guédiguian, qui raconte le déclin des idéaux liés à l'indépendance du Mali. Toutes les projections seront agrémentées de spécialités culinaires. ●

→ **Théâtre du Pommier**  
Du 1<sup>er</sup> au 3 juillet, ve-sa à 18h et 20h30  
di à 16h et 18h. Programme: [www.lepommier.ch](http://www.lepommier.ch)

### COMMÉMORATION

#### Un concert pour les 20 ans de la Galerie YD

Habités de cette petite galerie tenue par Denis Juvet dans une cave voûtée du centre-ville, la chanteuse neuchâteloise Sylvie Mallard et son acolyte Jacques Mandonnet interpréteront Barbara, Jean Vilars, Linda Lemay, Allain Leprest ou Serge Reggiani, lors d'un concert ponctué d'anecdotes parfois drôles ou piquantes, qui retraceront l'histoire de la Galerie YD, lieu emblématique de la culture neuchâteloise. L'évènement sera également l'occasion de découvrir une exposition du peintre Nicolas Bonneau et de son invité Hubert Dutoit. ●

→ **Galerie YD**  
Rue Fleury 6, samedi 25 juin à 20h30  
Sur réservations au 079 285 19 43. Au chapeau.

### COMMERCE ÉQUITABLE

#### Une journée festive pour sensibiliser

Pour fêter ses dix ans de présence à la rue du Château, le Magasin du Monde donne rendez-vous samedi pour Horizon MDM, une journée tout à la fois festive et de sensibilisation au commerce équitable, émaillée de concerts de Morgoran, de Carmina Carbonata, de prestations de la Ligue d'improvisation théâtrale Neuchâtel (Line) et d'ateliers de calligraphie, animés par Bibliomonde. Le public pourra également découvrir sur de grands panneaux explicatifs les enjeux du commerce équitable. Une palette de produits et d'artisanat sera également proposée. ●

→ **Péristyle de l'Hôtel de Ville**  
Samedi 25 juin, dès 9h. Entrée libre



Trois jours de joyeux spectacles et de conférences inspirantes, pour célébrer le vivant. LUCAS VUITEL

### ENTRE ART ET SCIENCE

## Un Festival vivant

Une conférence théâtrale déjantée sur «La sexualité des orchidées», un spectacle musical tout public contant l'histoire de Rose et Tournesol, mais aussi un speed-dating avec quatre scientifiques, une conférence champêtre, une table ronde décomplexée, des vadrouilles sensorielles et des balades sensibles: le cœur du Jardin botanique battra ce week-end au rythme du Festival vivant. Proposé en partenariat avec le Pommier, le Club 44 et le Théâtre de la connaissance de l'Université de Neuchâtel, ce festival à l'entrée libre est né de l'envie d'associer arts de la scène et sciences, pour transmettre une «parole joyeuse et créative», sur des sujets «parfois complexes ou problématiques». ●

→ **Jardin botanique**, du 24 au 26 juin, vendredi dès 19h30, samedi dès 10h, dimanche dès 11h.  
Entrée libre, sans réservation. Programme: [www.festivalvivant.ch](http://www.festivalvivant.ch)

### VALANGIN

#### Rencontres croisées autour des arbres



Hasard du calendrier, un autre festival reliant nature, culture mais aussi bien-être se tient ce week-end à Valangin. Organisé par l'espace culturel Madame T en marge d'une exposition à découvrir jusqu'à fin août, il proposera des rencontres croisées en plein air autour des arbres: des balades avec des spécialistes – biologiste, arboriste ou sylvothérapeute – un spectacle d'acrobaties dans les branches, des contes mais aussi des concerts, des groupe In Trees et Murr-Ma. Tous les évènements se tiendront en forêt, au départ de la Petite prairie, où des tables et des stands seront dressés. Un festival gratuit et familial! ●

→ **ArT'borescence**, Petite prairie, Valangin  
Du 24 au 25 juin, sa dès 14h, di dès 9h30  
Entrée libre. Informations: [www.madamet.ch](http://www.madamet.ch)

### CORMONDRÈCHE

#### Un florilège des plus beaux airs d'opéras



Pour fêter ses vingt ans, Lyrica Opéra vous convie dans les jardins du Château de Cormondrèche pour vivre ou revivre les plus belles pages d'opéra de son existence, lors de trois soirées d'exception. Sous la baguette du chef Facundo Agudín, le chœur et plusieurs solistes ayant illuminé de leur présence les productions passées interpréteront des extraits de *La Traviata*, *Tosca*, *Faust*, *L'Elisir d'amore*, *Carmen* ou encore *Nabucco*, accompagnés par l'ensemble instrumental Histoires de musique. Des airs célèbres du répertoires, chantés par de belles voix, telles celles de Brigitte Hool, Laurence Guillod, Annina Haug, Rubén Amoretti et Jérémie Brocard. ●

→ **Parc du Château de Cormondrèche**  
Du 1<sup>er</sup> au 3 juillet, ve-sa à 19h30, di à 17h30  
Réservations: [www.strapontin.ch](http://www.strapontin.ch)

**CULTURE** LE MUSÉE D'ETHNOGRAPHIE DE NEUCHÂTEL INAUGURE SA PLUS GRANDE EXPOSITION JAMAIS PRÉSENTÉE

# « L'impossible sauvage » et



Créé par l'artiste Lionel Sabatté, ce loup est fait d'amas de poussières, collectés dans la station de métro parisienne Châtelet-Les Halles.

**La nouvelle exposition du Musée d'ethnographie, « L'impossible sauvage », a été vernie samedi. Elle fait écho à « Sauvage », qui était visible jusqu'à fin mars au Muséum d'histoire naturelle. Elle n'a pas pu être présentée simultanément en raison du Covid, mais constitue le deuxième volet d'une réflexion commune sur la notion de sauvage, abordée cette fois du point de vue des sciences humaines.**

PHOTOS: DAVID MARCHON

**L**e MEN part du postulat que le sauvage est impossible. A l'entrée de l'exposition, les codirecteurs placent le décor, accueillant le public par une contradiction: une ville. « Régie par des règles sociales, la ville est contrôlée. Malgré tout, l'appel du sauvage ne cesse de réapparaître partout », expliquent Yann Laville et Grégoire Mayor. Dans le mobilier, la mode, les livres, la publicité. Même les peluches d'enfants sont des animaux sauvages, qui dans la réalité ne rassurent pas. La police, chargée de maintenir l'ordre, prend aussi pour emblème des fauves. « Cet espace illustre le caractère fuyant de la notion de sauvage, sous le spectre de la domestication », précise Yann Laville.

Pour échapper à la frénésie angoissante de la ville, l'envie de retrouver la nature se fait sentir. Le public explore trois clairières, dans une scénographie particulièrement travaillée. Il est question de communion avec la nature, de multiples façons de rêver la forêt, en conte de fée ou en l'idéalisant, et de retrouver sa bestialité. « Chaque thème est développé autour d'un arbre-totem, qui inscrit la réflexion dans une histoire, ponctuée de portraits vidéo autour de pratiques de vie contemporaines. En arrière-plan, des objets ethnographiques rappellent les fantasmes que l'on projette sur d'autres sociétés ».

A l'étage inférieur, la forêt se fait soudain plus dense, dévoilant une réflexion plus touffue. Le visiteur est amené à faire son choix parmi trois chemins différents, qui jouent avec les codes d'excursions forestières: un parcours vita, un parcours didactique et un parcours aventure. Chaque sentier approfondit l'une des visions évoquées précédemment dans les clairières, aboutissant à des conséquences inattendues.

## REPENSER NOTRE RAPPORT À LA NATURE

Si les deux premiers étages de l'exposition dressent un constat plutôt sombre, le dernier amène une note plus positive, mettant en valeur les travaux de quatre artistes. Le public découvrira notamment les images saisissantes de Jonk, qui présente des lieux abandonnés par l'homme où la nature reprend ses droits. L'exposition s'achève sur un espace consacré aux abeilles, sur la base du travail mené par l'Institut d'ethnologie de l'Université de Neuchâtel. Il incite à explorer d'autres manières de penser la relation entre sauvage et domestication ● AK



Le scénographe Raphaël Von Allmen et les codirecteurs du MEN, Yann Laville et Grégoire Mayor.



Plusieurs masques de carnaval, comme ceux que l'on peut voir défiler au Noirmont ou à Evolène, évoquent des figures sauvages.

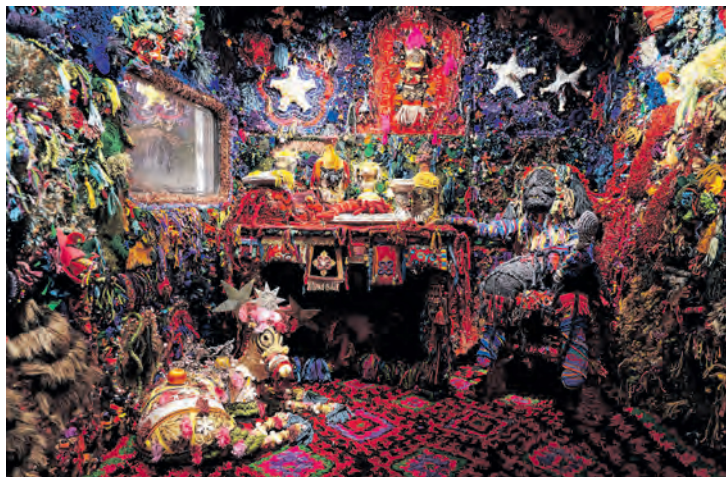


PRÉSENTÉE À CE JOUR

# sa constellation d'images



Grégoire Mayor, posent dans la forêt merveilleuse, au cœur de l'exposition.



L'artiste Benoît Huot a laissé libre cours à son imagination pour décorer une caravane, évoquant notre rapport à la nature.

## Regards contrastés sur le sauvage

«C'est une première! Avec un tiers de superficie supplémentaire, il s'agit de la plus grande exposition jamais présentée à ce jour, investissant les trois étages de la Black Box. Le sous-sol pourra accueillir à l'avenir des expositions en parallèle aux grandes», indique Yann Laville, codirecteur du MEN. «L'impossible sauvage» souligne le caractère ambigu de ce terme qui varie en fonction des locuteurs, des contextes, des imaginaires culturels, des valeurs sociales et des sensibilités individuelles. «Pour un musée d'ethnographie, il renvoie aux fondements de la discipline, aux différentes manières de penser l'altérité, aux grands récits qui opposent bons et mauvais sauvages. Il questionne également la persistance de telles représentations aujourd'hui», poursuit Grégoire Mayor.

L'exposition est agrémentée de nombreuses collaborations. «Nous présentons les travaux d'artistes, de photographes, de reporters qui permettent d'apporter des nuances, des contrastes dans ce foisonnement de représentations». Deux cinéastes ont par ailleurs dressé les portraits de quatorze personnes qui chacune présente leur manière de vivre avec la nature. «Nous ne portons aucun jugement sur ces pratiques de vie, racontées de manière subtile», précise Yann Laville. ●



Jean-Jacques Rousseau présenté comme vendeur de voyages, uniques et authentiques, suscitant la réflexion sur l'appropriation culturelle.



L'artiste invitée Nora Rupp expose une série de portraits de militant-e-s de la zone à défendre du Mormont à Eclépens (VD).



## Votre installation solaire à Neuchâtel

Oui ... mais à quel prix?

### Profitez du cumul d'aides et avantages fiscaux:

- ✓ Subside Confédération: 350 CHF + 380 CHF/kWc
- ✓ Subside Ville de Neuchâtel: 500 CHF/kWc
- ✓ Avantage fiscal: 20 à 30% du coût de l'installation

Exemple: installation 12 kWc, 30 panneaux solaires (60 m<sup>2</sup>)

Economie potentielle: environ 14'000 CHF soit 55% du coût total

Amortissement de l'installation: 5-6 ans

Production annuelle: environ 14'000 kWh



Contactez-nous pour une offre gratuite et sans engagement

Solar 2000 Sàrl  
Rue Louis-Favre 5  
2000 Neuchâtel  
+41 77 466 86 26  
info@solar2000.ch

**Solar 2000 - Vos artisans du solaire à Neuchâtel**

Entreprise Neuchâteloise indépendante, 100% active dans le solaire



**Carrosserie endommagée ?**  
*Donnez une seconde vie  
à votre véhicule !*



**Storrer** Automobiles  
**GARAGE-CARROSSERIE**

Grand-Pont 2 - 2087 Cornaux - T 032 757 15 56 - F 032 757 27 51  
www.storrerautomobiles.ch - info@storrerautomobiles.ch

## ENQUÊTES PUBLIQUES

### Dossier SATAC n° 114060

Parcelle(s) et coordonnées: 3676 - Peseux; 1204611/2558133

Situation: Prises du Haut; Rue du Réservoir 4B

Description de l'ouvrage: Remplacement d'une chaudière à mazout par une pompe à chaleur air/eau extérieure

Requérant(s): François Philippin, 2034 Peseux  
Auteur(s) des plans: Pro-Tech chauffage Sàrl, 2400 Le Locle

**Les plans peuvent être consultés du 24 juin au 25 juillet 2022 délai d'opposition.** ●

### Dossier SATAC n° 113863

Parcelle(s) et coordonnées: 8378 - Neuchâtel; 1204147/2560327

Situation: Champ Bougin; Quai Louis-Perrier 18

Description de l'ouvrage: Ouverture de la fenêtre du salon de l'appartement du rez-de-chaussée Est pour créer un accès jardin.

Requérant(s): SI Mefisto SA p.a. Reysus  
Gérance SA, 2013 Colombier  
Auteur(s) des plans: Jérôme Seuret - Reysus  
Gérance SA, 2013 Colombier

**Les plans peuvent être consultés du 24 juin au 25 juillet 2022 délai d'opposition.** ●

### Dossier SATAC n° 114029

Parcelle(s) et coordonnées: 981 - La Coudre; 1206859/2563949

Situation: Champs de l'Abbaye; Vy-d'Etra 105

Description de l'ouvrage: Installation d'une pompe à chaleur extérieur air/eau

Requérant(s): Pasqualina & Cosmo RE, 105 Neuchâtel

Auteur(s) des plans: le requérant

**Les plans peuvent être consultés du 24 juin au 25 juillet 2022 délai d'opposition.** ●

### Dossier SATAC n° 113247

Parcelle(s) et coordonnées: 8448 - Neuchâtel; 1204700/2561423

Situation: Neuchâtel; Faubourg de l'Hôpital 3

Description de l'ouvrage: Augmentation du nombre de personnes autorisées de 80 à 150 et remplacement d'une porte existante coulissante par une porte battante

Requérant(s): Serkan Adiyaman  
Loft events Sàrl, 2000 Neuchâtel

Auteur(s) des plans: Serkan Adiyaman  
Loft events Sàrl, Faubourg de l'Hôpital 3, 2000 Neuchâtel

**Les plans peuvent être consultés du 24 juin au 25 juillet 2022 délai d'opposition.** ●

### Dossier SATAC n° 113937

Parcelle(s) et coordonnées: 6415 - Neuchâtel; 1204809/2560190

Situation: Les Valangines; Avenue des Alpes 59

Description de l'ouvrage: Agrandissement de la tabatière existante par un velux 114/118 cm sur pan nord et pose de capteurs sur pan sud

Requérant(s): Steve Sturzenegger Steve, 2000 Neuchâtel

Auteur(s) des plans: Carlos Stauffer  
A+ architecture & services, Evole 5, 2000 Neuchâtel

**Les plans peuvent être consultés du 24 juin au 25 juillet 2022 délai d'opposition.** ●

### Dossier SATAC n° 113779

Parcelle(s) et coordonnées: 2189 - Peseux; 1204430/2558887

Situation: Les Combes; Chemin des Carrels 13A

Description de l'ouvrage: Installation de pompe à chaleur

Requérant(s): Majid et Nehmat Mahdi et Alchami Mahdi, 2034 Peseux  
Auteur(s) des plans: Samir Chennit ec architectes sàrl, rue des Poudrières 135, 2000 Neuchâtel

**Les plans peuvent être consultés du 24 juin au 25 juillet 2022 délai d'opposition.** ●

### Dossier SATAC n° 112046

Parcelle(s) et coordonnées: 7530 - Neuchâtel; 1206027/2563148

Situation: Monruz-Dessus;

Rue Louis-Bourguet 17

Description de l'ouvrage: Création

d'appartements en toiture

Requérant(s): Patrick Berdoz, 1091 Grandvaud  
Auteur(s) des plans: Jean-Baptiste Maurizio Cotelli Eco & Logic Sàrl, Rue de Neuchâtel 8, 2034 Peseux

**Les plans peuvent être consultés du 24 juin au 25 juillet 2022 délai d'opposition.** ●

### Dossier SATAC n° 114021

Parcelle(s) et coordonnées: 5663 - Corcelles-Cormondrèche; 1203742/2557787

Situation: Station de Corcelles;

Place de la Gare 1A

Description de l'ouvrage: Remplacement chaudière à mazout par pompe à chaleur air-eau (par prélèvement d'air)

Requérant(s): Pedro Carcedo CFF Immobilier - Gérance IM-BW-PR5\_RWT, 1020 Renens

Auteur(s) des plans: Brice Lachat B  
Architecture Sàrl, Rue Saint Sébastien 11, 2800 Delémont

**Les plans peuvent être consultés du 24 juin au 25 juillet 2022 délai d'opposition.** ●

→ Seuls les délais, indications et données publiés dans la Feuille Officielle cantonale font foi.

Les oppositions éventuelles doivent être adressées

au Conseil communal, sous forme écrite et motivée.

Les dossiers complets peuvent être consultés

directement à l'Office de permis de construire, faubourg du Lac 5, 1<sup>er</sup> étage.

Un dossier partiel peut être consulté sur le SITN (Système d'information du territoire neuchâtelois), à l'adresse [www.sitn.ne.ch](http://www.sitn.ne.ch). Taper le numéro du dossier SATAC dans la barre de recherche et cliquer sur la maison jaune. Une fenêtre s'ouvre au bas de l'écran. A droite, cliquer sur «dossier partiel».

OFFICE DES PERMIS DE CONSTRUIRE

## CAVES DE LA VILLE

### Des vins en or

Un grand bravo aux Caves de la Ville, qui ont décroché trois médailles à la toute récente sélection des vins neuchâtelois. Premier de la catégorie des vins doux, le «Douce insouciance» de 2020 a même obtenu un Prix d'excellence. De l'or est allé au pinot noir et au Noir DuPeyrou. ●

## VALANGIN

### Prochain café rencontre le 28 juillet

Le café rencontre des ainé-e-s de Valangin qui était prévu le 30 juin est annulé. Pour le suivant, la date est fixée au 28 juillet. Celui-ci sera un peu différent, les participantes et participants sont invités à faire un petit pique-nique tiré du sac. Rendez-vous à 11h devant le guichet d'accueil, rue du Bourg 11. Pour tous renseignements ou en cas de mauvais temps, veuillez vous adresser au 032 857 21 21. ●

## INFO-CHANTIER

### Trottoirs plus larges aux Charmettes

La Ville procède depuis lundi dernier à des travaux de génie civil pour la création et l'élargissement des trottoirs existants au niveau du carrefour entre la rue des Charmettes et le chemin des Ravières. Pendant toute la durée de ces travaux (un mois environ), une voie de circulation sera maintenue et gérée par feux lumineux. Les accès piétons seront en tout temps garantis. Les accès et le transit des véhicules riverains seront maintenus avec toutefois des interruptions temporaires pour la pose des enrobés par étapes. La Ville remercie les usagers et usagers ainsi que les riverains de leur compréhension, en particulier pour certaines nuisances (bruit d'engins de chantier, poussières, etc.) qui seront inévitables. Elle prendra toutes les mesures nécessaires pour limiter leur intensité et leur durée. Merci aussi de respecter la signalisation en vigueur. ●

## CHALEUR

### Température record enregistrée à Neuchâtel

Il a fait 36,5 degrés dimanche à Neuchâtel, un record absolu pour un mois de juin, a annoncé MétéoSuisse à la fin d'un week-end caniculaire, (même si cette valeur devait être vérifiée). Le précédent «record», qui datait de 2019, était de 34,1 degrés. Et les fortes chaleurs se sont poursuivies ce début de semaine.

Les chaleurs extrêmes de ces derniers jours peuvent mettre la santé en danger. Les personnes âgées, vulnérables, dépendantes ou isolées sont particulièrement concernées par les risques de déshydratation. Pour se protéger, il est vivement conseillé de rester au frais, de boire de l'eau régulièrement et en grande quantité, de manger des repas froids et légers riches en eau, ainsi que de porter des vêtements clairs et amples, de préférence en coton.

On rappellera aussi l'utilité de garder la fraîcheur dans son habitation en maintenant fenêtres, stores ou volets fermés pendant la journée, puis aérer et créer de grands courants d'air tôt le matin, le soir et la nuit. ●

S  
O  
L  
D  
E  
S

**Fuchs/Schmitt  
Saint-Jämes  
Simclan  
Junge**

**20% à 50%**



**AU TIGRE ROYAL**

Rue de l'Hôpital 6 • 2000 Neuchâtel  
Tél. 032 725 18 50 • [www.tigreroyal.ch](http://www.tigreroyal.ch)

*Invitez de nouvelles recettes  
dans vos assiettes !*



- Une **centaine de recettes neuchâteloises** de la première édition, ainsi qu'une **cinquantaine de nouvelles inédites**
- Présentation d'une **vingtaine de produits du terroir**
- Préparation d'un **plateau de fromages neuchâtelois**
- **Choix de menus** composés à partir des recettes du livre



Jean-Pierre Berthonneau & Francis Grandjean  
Chefs de cuisine

Ouvrage de 360 pages intérieures au format 17x21 cm, impression en quadrichromie, sur papier couché demi-mat deux faces blanc FSC 135 gm<sup>2</sup>. Couverture (rigide) imprimée en quadrichromie, sur papier Invercote G mat couché une face blanc FSC 280 gm<sup>2</sup>, reliure Wiro.

## BULLETIN DE COMMANDE

Je commande \_\_\_\_\_ exemplaire(s) de l'ouvrage :

**Recettes du terroir neuchâtelois – Entre lac et montagnes** (Fr. 39.- TTC / + frais de port)

Nom, prénom \_\_\_\_\_

Adresse \_\_\_\_\_

Date \_\_\_\_\_

Signature \_\_\_\_\_

A renvoyer à : Editions Messeiller SA, route des Falaises 94, CH-2000 Neuchâtel

Il est également possible de commander les ouvrages par e-mail à : [edition@messeiller.ch](mailto:edition@messeiller.ch)

## LÉGISLATURE 2020-2024 - ANNÉE ADMINISTRATIVE 2022

# Convocation à la séance du Conseil général de la Ville de Neuchâtel

## Lundi 27 juin 2022 à 18 h 30 – Séance n° 19

Au Château, salle du Grand Conseil

### Ordre du jour

#### A. Nominations

**22-103** Nomination du Bureau du Conseil

général pour l'année administrative 2022-2023

**22-104** Nomination de la Commission financière pour l'année administrative 2022-2023

#### B. Rapport

**22-009** Rapport du Conseil communal

au Conseil général concernant une demande de crédit pour la révision du plan d'aménagement local

#### C. Autres objets

**22-602** Interpellation du groupe VertsPopSol intitulée «Pour une démocratie plus participative avec l'ouverture d'une rubrique «courrier des lecteurs» dans *N+*»

**22-603** Interpellation du groupe socialiste intitulée «Quel avenir pour l'immeuble de la rue de la Main 2 à Neuchâtel?»

**22-604** Interpellation du groupe vert libéral intitulée «Collection d'antiquités égyptiennes du MEN (Musée d'ethnographie Neuchâtel)»

**22-605** Interpellation du groupe VertsPopSol intitulée «Comment promouvoir la culture et sensibiliser les plus jeunes aux questions environnementales à travers un programme annuel de sorties scolaires?»

**22-607** Interpellation du groupe socialiste intitulée «De la crèche à la formation

professionnelle, l'accompagnement des jeunes déplacés en question»

**22-301** Motion du groupe socialiste intitulée «Mise à disposition d'une ou plusieurs halles de gymnastique pour les enfants et leurs parents les dimanches matin»

**22-701** Résolution du groupe socialiste intitulée «Conférence scientifique sur les enjeux climatiques»

**22-609** Interpellation du groupe PLR intitulée «Quelle stratégie touristique pour notre Commune?»

**22-610** Interpellation du groupe vert libéral intitulée «Plastiques à usage unique: Neuchâtel est-elle toujours pionnière?»

**22-612** Interpellation du groupe PLR intitulée «Concernant la politique de stationnement sur le territoire de la nouvelle commune de Neuchâtel»

#### Pour mémoire

**19-406** Proposition du groupe socialiste

intitulée «Projet d'arrêté visant à préserver, aménager et développer les parcs et espaces publics dans les quartiers de la Ville de Neuchâtel»

Déposée le 28 octobre 2019 et inscrite à l'ordre du jour pour la 1ère fois lors de la séance du 11 novembre 2019. Renvoi à la Commission des plans d'aménagement communal et d'alignement pour étude, selon décision du Conseil général du

20 janvier 2020, puis à la Commission DDMIE, selon décision du Bureau du Conseil général du 11 janvier 2021, confirmée le 9 mars 2021. D'entente avec l'auteur de la proposition, cette dernière sera traitée dans le cadre du rapport à venir en lien avec le PAL.

**21-401** Proposition de la Commission financière – Projet d'arrêté complémentaire au rapport 21-025, intitulé «Arrêté concernant la reconstruction de la passerelle attenante au viaduc ferroviaire de Serrières – Pourcent culturel».

Sera traitée en même temps que le rapport 21-025 selon décision du Conseil général du 6 septembre 2021. ●

Neuchâtel, le 14 juin 2022.

Au nom du Conseil communal:  
Thomas Facchinetti, président  
Daniel Veuve, chancelier

→ Les rapports relatifs aux objets de l'ordre du jour peuvent être obtenus gratuitement à la Chancellerie communale et sont également disponibles sur le site internet [www.neuchatelville.ch](http://www.neuchatelville.ch) ou en scannant ce QR code.



### QUARTIER DE L'ÉVOLE

## Roule-et-Vole, nouvelle association

Une nouvelle association de quartier, Roule-et-Vole, a vu le jour à Neuchâtel. Représentant les habitants des rues de Port-Roulant, de l'Évole, ainsi que des rues directement attenantes (Grise-Pierre, Trois-Portes, Main), l'association a récemment lancé un sondage auprès des résidents afin d'identifier les thèmes importants à considérer pour les aménagements du quartier, communique-t-elle: «Le sondage a permis d'identifier plusieurs éléments préoccupants, en particulier la vitesse souvent excessive des véhicules le long de ces axes routiers, le manque de places de parcage pour les riverains et l'insuffisance des aménagements favorables à la mobilité douce et à la qualité de vie.»

Avec la volonté d'une reconnaissance officielle comme quartier d'habitation plutôt qu'une «zone de transit» entre le centre-ville et Serrières, le comité de l'association a présenté aux autorités de la Ville les résultats du sondage, auquel ont répondu 112 personnes. ●

→ Pour toute question ou intérêt pour cette association, qui comporte déjà plus de 80 membres, vous pouvez écrire à [rouleetvole@gmail.com](mailto:rouleetvole@gmail.com)

### SÉCURITÉ PUBLIQUE

## Un deuxième café contact sur les Jeunes-Rives

A la suite d'un premier café contact au centre-ville, où plus de septante personnes ont pu échanger avec des agent-e-s de la sécurité publique, la Ville donne rendez-vous au public sur les Jeunes-Rives vendredi 24 juin entre 18h et 22h. Ce deuxième café contact sera organisé en collaboration avec la Police neuchâteloise.

Le but est cette fois d'aborder les problématiques sécuritaires et de propreté qui peuvent affecter les berges du lac à la belle saison: le littering, contre lequel les autorités luttent sans relâche, la question du bruit, ainsi que celle des chiens. La cohabitation entre cyclistes et piéton-ne-s sur des espaces partagés fera aussi partie des thèmes qui pourront être abordés.

La Police neuchâteloise sera présente sur place pour répondre aux questions que se posent les citoyen-ne-s. Des représentant-e-s de la police de proximité aborderont en particulier le thème des vols à la tire sur les plages et donneront des conseils pratiques pour passer un bel été sur le littoral. ●

→ **Vendredi 24 juin**, place du 12-Septembre, 18h-22h. Thé et café offerts.

### JARDIN BOTANIQUE

## Belle expérience de la classe d'accueil du Mail

Pendant une année scolaire, 42 élèves de la classe d'accueil du collège du Mail ont mis les mains dans la terre au Jardin botanique. Un projet pilote a permis à ces enfants de participer aux étapes de création d'un jardin potager. Ces élèves, âgé-e-s de 12 à 15 ans et provenant de quinze pays différents dont l'Ukraine, ont vécu une expérience forte en découvertes et en cohésion de groupe.

Le projet a débuté en automne par la récolte de plusieurs fruits et légumes de saison, la plantation de variétés de céréales anciennes et l'entretien du jardin potager. Puis les élèves sont revenu-e-s au printemps pour préparer les semis et semer certaines graines en pleine terre. En mai, ils ont pu suivre l'évolution des végétaux, mais aussi toucher et goûter de nombreux légumes de saison.

Ce projet pilote de médiation culturelle est né d'une collaboration entre la Ville, Géraldine Dodi, enseignante au collège du Mail et l'équipe de l'association Liane - Le Refuge. Le fruit de ce travail est présenté sous la forme d'une petite exposition à découvrir dans l'orangerie du Jardin botanique ces prochaines semaines. ●



# Suivez les guides !



PRUNE SIMON-VERMOT

## Pleins feux sur « L'Impossible sauvage »

La visite de l'exposition commence par la traversée d'une ville oppressante, allégorie de la domestication où le sauvage ne cesse pourtant de resurgir, pour se poursuivre à travers une forêt dans laquelle se dessinent trois imaginaires: l'idéalisation tenace des peuples autochtones, l'espoir d'une communion avec une nature bienfaisante et l'envie de retrouver sa bestialité enfouie. À l'étape suivante, dans un enchevêtrement de branches calcinées, chacun de ces projets dévoile ses limites, rappelant que l'envie de cultiver le sauvage aboutit à l'altérer. Le dernier tableau esquisse un lieu utopique, entre zone à défendre et champ de ruines, pour présenter l'émergence de nouveaux équilibres et des manières inédites d'habiter le monde. ●

→ **Muséum d'ethnographie**  
Du mardi au dimanche de 10h à 17h  
[www.men.ch](http://www.men.ch)



## « Histoires d'os » dans les grottes du Jura

A découvrir dès le 6 juillet dans le hall du Muséum, cette petite exposition créée par l'Institut suisse de spéléologie et de karstologie présente les découvertes les plus remarquables d'ossements anciens effectuées par les spéléologues dans des grottes du Jura. Il y a plus de 30'000 ans, la chaîne du Jura présentait un tout autre écosystème qu'aujourd'hui. Rhinocéros laineux, bisons, élans et autres ours des cavernes peuplaient alors les vallées et les sommets jurassiens. Ces espèces, aujourd'hui disparues de nos régions, ont été identifiées par des ossements découverts lors d'explorations spéléologiques. Perdus dans des méandres souterrains ou cachés sous des blocs effondrés, ces os sont des témoins précieux pour reconstruire la diversité des temps passés. ●

→ **Muséum d'histoire naturelle**  
Du mardi au dimanche de 10h à 18h  
[www.museum-neuchatel.ch](http://www.museum-neuchatel.ch)



MAHN, ALADIN BORROLI

## Du projet à l'objet, vernissage ce samedi

L'École d'arts appliqués de La Chaux-de-Fonds fête ses 150 ans. Pour marquer l'événement, un partenariat entre plusieurs institutions du canton a été mis en place. A Neuchâtel, le Musée d'art et d'histoire a choisi de faire dialoguer ses collections avec celles de l'école chaux-de-fonnière, dans une exposition questionnant la réalisation d'un objet, de sa conception à sa mise sur le marché. Le processus sera exemplifié au travers de projets et d'œuvres phares du XVIII<sup>e</sup> à nos jours, en textile, numismatique, orfèvrerie, bijouterie, céramique, graphisme et verre. Des artistes tels que Clement Heaton, Charles L'Eplattenier et des entreprises comme Huguenin Médailleurs ou Suchard rythment le parcours. Le vernissage se tient ce samedi à 17h. ●

→ **Muséum d'art et d'histoire**  
Du mardi au dimanche de 11h à 18h  
[www.mahn.ch](http://www.mahn.ch)

## JARDIN BOTANIQUE

### Un défi de l'été en forme de rallye

Pour les familles, les vacanciers et les vacancières, Léa Wobmann, médiatrice culturelle du Jardin botanique, concocte chaque année un petit « défi de l'été », avec différentes énigmes à résoudre à travers les allées du parc.

Celui de 2022 mènera à travers le Kaléidoscope, un nouveau parcours didactique et ludique inauguré ce printemps pour apprendre à observer la nature, et se déclinera sous la forme d'un rallye qui mettra à contribution vos cinq sens. Du jardin des senteurs au verger, en passant par la prairie sèche ou le bord de l'étang, affutez votre ouïe, exercez votre odorat et ne ménagez pas votre vue pour résoudre les énigmes qui vous sont posées.

Le rallye se fait librement, après avoir préalablement retiré la « fiche de route » à l'accueil, dans la villa du Jardin botanique. ●

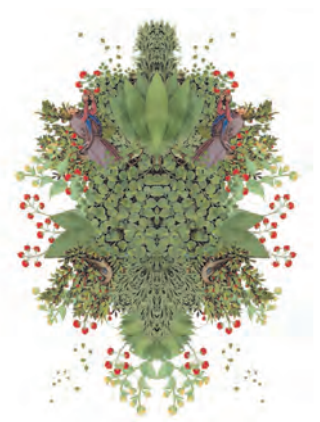


→ Villa ouverte tous les jours de 10h à 18h  
[www.jbneuchatel.ch](http://www.jbneuchatel.ch)

## CHÂTEAU ET MUSÉE DE VALANGIN

### Les jardins médiévaux en fête

Avec les chaleurs et le début de l'été, il est temps de fêter les fleurs et les plantes! Samedi 25 juin, de 11h à 17h, le Château et musée de Valangin propose de nombreuses activités autour des 150 espèces de plantes et fleurs médiévales présentés dans les jardins à thème aménagés dans l'enceinte de ses fortifications: un atelier sur le plantain nommé «savez-vous planter les choux», plusieurs rallyes et jeux autour des végétaux, un «quiz olfactif», il y en aura pour tous les goûts! Et la veille, vendredi à 20h, la compagnie Les Batteurs de pavés viendra proposer son spectacle «Richard III» dans l'enceinte du château. Toutes les activités présentées dans le cadre de la manifestation sont gratuites, de même que la représentation du 24. Valanjardin a été mis en place en 2020 et inauguré durant la pandémie. ●



→ Ouvert du mercredi au samedi de 13h30 à 17h, dimanche de 11h à 17h  
[www.chateau-de-valangin.ch](http://www.chateau-de-valangin.ch)



EN NOIR ET BLANC ALORS, ON DANSE ?

## Poésie sur les quais

Entre Chaplin et Fred Astaire, elles sont pleines de poésie, ces photos en noir et blanc qui mettent en scène le danseur, modèle et comédien Alexandre Juillet, croquées par la photographe Monika Marozienne. «C'était un jour à 6 h du matin, un shooting un peu improvisé sur une idée de la photographe», confie Alexandre Juillet, qui a laissé danser son imagination sur le quai Ostervald, près des statues Belle Epoque et du banc géant. Le danseur a grandi à La Chaux-de-Fonds, fait ses gammes notamment à l'école Rudra Béjart et tenu des rôles dans plusieurs comédies musicales, en France et en Suisse.

→ Sur Instagram :

[@alexandre\\_juillet](#) et [@monika\\_marozienne](#)

1. En mode Mary Poppins à côté du banc géant.
2. Avec le bonjour de Monsieur Belle Epoque.
3. Alexandre Juillet est aussi modèle et comédien.
4. Elle est pas belle, la vie ?
5. Sur la passerelle de l'Utopie, l'appel de l'envol...

