

VÉLOSTATION PLUS DE 100 DEUX-ROUES POURRONT PARQUER TOUT PRÈS DU CENTRE-VILLE

Un nouveau toit pour les vélos

Un garage sécurisé, tempéré et pratique à deux pas du centre-ville: la nouvelle vélostation qui s'est ouverte ce mardi au faubourg du Lac peut accueillir 119 bicyclettes et vélos spéciaux, pour un jour, un mois ou toute l'année. Une manière de rendre le centre-ville encore plus accessible à toutes les mobilités. **Reportage.** → PAGE 3



LUCAS VUITEL

Dans ce numéro

CONSEIL GÉNÉRAL
**Reflets de la séance
tenue lundi soir**

→ PAGES 5, 6 ET 7

PHOTOVOLTAÏQUE
**Succès du solaire
auprès des propriétaires**

→ PAGES 10 ET 11

QUARTIERS
**Rénovée, la Villa Perret
reprend vie à Monruz**

→ PAGE 13

L'édito | Mobilité et énergie: la ville accélère

MAURO MORUZZI
Conseiller communal

Dicastère du développement durable,
de la mobilité, des infrastructures et de l'énergie



La mobilité et l'énergie représentent les deux tiers des émissions de CO₂ en Suisse. Neuchâtel met le turbo dans ces deux domaines. **Mobilité:** vélostation aux portes de la zone piétonne; voie verte - la Ficelle - prolongée du côté de Peseux, reliant Corcelles-Cormondrèche avec le centre-ville; subventionnement des abonnements de transports publics étendu à tout le territoire; extension du programme NeuchâtelRoule; véhicules électriques pour la Voirie et d'autres services: telles sont les actions mises en place depuis la fusion pour favoriser une mobi-

lité plus durable. D'autres suivront bientôt pour encourager à renoncer, autant que possible, à la voiture en ville.

Energie: la Ville entame un programme d'assainissement de ses immeubles. **Objectifs:** moins de gaspillages et plus d'énergies renouvelables. Le photovoltaïque sur nos toits a pris du retard: Cité de l'énergie depuis 1995, Neuchâtel n'exploite pourtant que 5% de son potentiel. Le programme «Group-it», lancé en 2020, a permis de générer des dizaines de nouveaux projets. Les procédures administratives ont été simplifiées et la Ville continuera de subventionner les nouvelles installations. D'importants projets verront bientôt le jour. Tant les entreprises que les particuliers peuvent se lancer: climat et portemonnaie diront merci, au moment où le prix des énergies fossiles prend l'ascenseur. ●

POPULATION STABILITÉ À NEUCHÂTEL À FIN 2021



Les chiffres cantonaux sont à nouveau positifs, en particulier sur le Littoral. FRANÇOIS DUCOMMUN

Au-delà des chiffres, une ville qui bouge !

Au 31 décembre 2021, la Ville de Neuchâtel enregistrait 44'398 habitant-e-s. Un chiffre qui correspond, à 13 départs près, à la situation de l'année précédente. Mais Neuchâtel est une ville toujours en mouvement !

La stabilité des chiffres n'est qu'apparente: en réalité, entre personnes qui emménagent, quittent la ville ou déménagent à l'intérieur du territoire communal, plus de 11'000 changements d'adresse ont été enregistrés en 2021. Neuchâtel est une ville jeune et dynamique, et sa population mobile. La récente construction de résidences pour étudiant-e-s démontre d'ailleurs l'attachement de la population étudiante à notre ville: 1500 étudiant-e-s et autres

Croissance modeste sur le plan cantonal

Sur l'ensemble du canton, la population a augmenté de 210 personnes à fin 2021 pour atteindre 175'967 habitant-e-s. Une croissance modeste, indique le Conseil d'Etat, pour qui le retour de chiffres positifs est néanmoins une bonne nouvelle après quelques années de recul. Cette progression est le signal que les efforts fournis pour améliorer l'attractivité du canton portent leurs fruits. Les régions du Littoral et du Val-de-Ruz enregistrent ensemble une progression de plus de 600 habitant-e-s. ●

personnes, qui vivent à Neuchâtel en résidence secondaire, s'ajoutent aux chiffres du recensement.

Il s'agit malgré tout, et c'est l'un des objectifs du programme politique 2021-2025, de retrouver ces prochaines années le chemin de la croissance démographique. Afin d'attirer davantage d'entreprises et de particuliers, notamment des familles et des personnes hautement qualifiées, le Conseil communal élabore actuellement une politique de domiciliation, en phase avec celle du Canton, qui doit permettre de mieux faire connaître les nombreux atouts de Neuchâtel, avec l'appui du nouveau délégué à l'économie et à la domiciliation.

LES RAISONS DE VENIR

Qu'est-ce qui fait venir à Neuchâtel? Chaque personne qui s'inscrit au Contrôle des habitant-e-s est interrogée sur les raisons de son choix. A la lecture des principales motivations à l'installer en ville, environ 40% des 4217 personnes interrogées en 2021 ont invoqué des raisons professionnelles telles qu'études, stage ou nouvel emploi. Et un peu plus de 500 d'entre elles, soit 12%, évoquent la qualité de vie comme raison principale de s'installer dans la capitale cantonale. Président du Conseil communal, Thomas Facchinetti en est convaincu: «Par sa situation géographique privilégiée, son patrimoine bâti somptueux, sa vie culturelle intense, sa sécurité mais aussi son ouverture sur le monde, Neuchâtel est une ville magnifique qui a de quoi séduire. On ajoutera qu'elle est une vitrine du canton et contribue beaucoup à son dynamisme». ●

HOCKEY SUR GLACE

Les Hironnelles ont besoin de soutien

Pour la première fois de son histoire, la première équipe de la Neuchâtel Hockey Academy est qualifiée pour le dernier carré de la Supercoupe européenne, qui se tiendra les 19 et 20 février à Budapest. Déplacer 20 joueuses et tout leur matériel engendre des coûts supplémentaires pour le club. Pour réunir les fonds nécessaires, les joueuses neuchâteloises font appel au soutien du public.

La Neuchâtel Hockey Academy fait fort en cette saison. Les filles jouent sur trois tableaux: le championnat de ligue A (Women's league), la Coupe nationale et la Supercoupe européenne. Les joueuses neuchâteloises sont parvenues à décrocher leur ticket pour les derniers carrés de ces deux dernières compétitions d'excellent niveau. Une belle performance pour ce club qui monte.

Ces deux qualifications constituent une belle récompense pour tout le travail accompli ces dernières années. Pour participer à ces deux tournois relevés, la Neuchâtel Hockey Academy doit réunir de l'argent. Déclarer forfait pour des raisons budgétaires n'est en aucun cas acceptable pour le club, qui a lancé une campagne de crowdfunding sur la plateforme www.ibelieveinyou.ch. Seul club de Suisse romande à évoluer en ligne nationale A, la Neuchâtel Hockey Academy est un véritable pôle de hockey sur glace féminin, qui accueille des joueuses des quatre coins du pays. Le club attache également une grande importance à la formation de la relève avec deux autres équipes. ●



Les hockeyeuses neuchâteloises enchaînent les bons résultats, en Suisse et en Europe. GÉRARD GANDILLON

MOBILITÉ LA VILLE ENCOURAGE L'USAGE DU VÉLO POUR LES TRAJETS DU QUOTIDIEN

Une vélostation ouvre aux portes du centre-ville



Le conseiller communal Mauro Moruzzi et son équipe de la mobilité, en compagnie d'une partie des artistes de l'association Sens'Egax, posent dans la nouvelle vélostation du centre-ville. LUCAS VUITEL

Depuis mardi, un garage à vélo sécurisé offre 119 places au faubourg du Lac 3. Un dispositif qui s'adresse aussi bien à celles et ceux qui habitent, travaillent ou visitent la ville.

Un garage pratique, tempéré et sûr pour les vélos, situé à deux pas de la zone piétonne: cette nouvelle réalisation constitue l'une des premières du genre hors des gares. «Il n'existait pas de parking abrité et sécurisé pour les vélos au centre-ville jusqu'à présent. La vélostation comble donc un manque et s'inscrit dans une politique d'incitation à la mobilité active, aux côtés d'autres mesures destinées à encourager l'usage du vélo, que ce soit pour se rendre au travail, pour venir faire ses courses en ville ou pour les loisirs», a relevé le conseiller communal Mauro Moruzzi,

en charge de la mobilité, lors d'un point de presse. Après l'installation de dizaines de nouvelles places aux entrées de la zone piétonne l'an dernier, la nouvelle vélostation contribue à augmenter significativement l'offre en stationnement pour les vélos au centre-ville et répond ainsi à une croissance réjouissante de l'usage des deux-roues.

Des prises permettront de recharger les batteries des vélos électriques et tous types de cycles pourront y être accueillis, dans la limite des disponibilités. «Après l'ouverture en décembre dernier de l'itinéraire entre Corcelles-Cormondrèche et Pesieux, d'autres mesures favorables à la mobilité active seront mises en place ce printemps», a précisé le conseiller communal.

REÁMÉNAGEMENT RAPIDE

D'un coût total de 120'000 francs, cette action concrète s'inscrit dans le cadre des projets d'agglomération et bénéficie d'un cofinancement fédéral, obtenu avec le soutien de l'association

La vélostation de la gare cartonne

Inauguré en 2014, le local de la gare est aujourd'hui presque saturé: il compte en moyenne 73 abonné-e-s annuel-le-s pour 78 places, tandis que les utilisations de courte et moyenne durée augmentent régulièrement. L'ouverture de la vélostation du centre-ville permet non seulement d'accroître l'offre, mais également de toucher d'autres publics. «Il est tout à fait pertinent d'installer une vélostation à proximité du centre-ville, notamment pour permettre à ses habitant-e-s de parquer leurs vélos dans un local sécurisé à des prix raisonnables. Parfois étriqués, les logements en centre-ville n'offrent pas toujours suffisamment d'espace pour entreposer des vélos, dont le coût peut être important», indique François Derouaux, chef de l'office de la mobilité de la Ville. «Des entreprises du centre-ville ont déjà fait part de leur intérêt pour le projet», précise son collègue Numa Glutz, chef de projet. ●

Objectif:ne (ex-RUN). Dans le cadre du processus d'optimisation des locaux consécutif à la fusion de 2021, une surface désaffectée l'été dernier, qui avait servi à l'origine de garage de la police de la Ville, puis d'atelier de fortune et d'entrepôt, a été réaménagée en un temps record. Elle comprend l'installation d'une nouvelle porte vitrée, d'un système de sécurité, d'un équipement de vidéosurveillance, d'un nouvel éclairage LED et de l'équipement destiné au marquage des vélos. Pour conférer une âme chaleureuse à la nouvelle vélostation du centre-ville, les murs et plafonds repeints en blanc ont été habillés, sur le thème du vélo, par un collectif de dix artistes de l'association Sens'Egax (voir encadré ci-dessous).

UN ABONNEMENT POUR DEUX VÉLOSTATIONS

Aménagée pour accueillir 111 vélos et huit vélos spéciaux (cargos, tandems, vélos couchés, remorques, etc.), la vélostation augmente significativement l'offre de stationnement global autour du centre-ville, qui passe aujourd'hui à environ 320 places et répond à une demande en augmentation constante. L'accès se fait à l'aide de la carte SwissPass, après inscription sur la webapp www.velocity.ch. Il est possible d'accéder à la vélostation pour des durées variant d'un jour à une année. Les conditions tarifaires sont les mêmes qu'à la vélostation de la gare de Neuchâtel, dès deux francs par jour et 150 francs pour un abonnement à l'année. Utilisant le même système d'accès qu'à la gare, il est d'ailleurs possible de conclure un abonnement comprenant les deux vélostations pour la somme de 200 francs par an. ●

→ Informations: www.neuchatelville.ch/a-velo

Dix artistes pour embellir les lieux

L'association Sens'Egax, dont les locaux se situent dans les anciens ateliers Biedermann à la rue de la Côte 2a, a imaginé une décoration pleine de couleurs et de sens, afin d'apporter une touche de gaieté à la nouvelle vélostation du centre-ville. «Dix artistes ont contribué au projet en utilisant exclusivement du matériel recyclé», relève Catherine Garrigues, cofondatrice de Sens'Egax. Le collectif a notamment récupéré d'anciennes bornes connectées de Neuchâtelroule pour fabriquer dix jolies saynettes, comme autant de fenêtres qui s'ouvrent sur notre rapport à la nature et à la diversité. «La diversité est l'une des caractéristiques qui démarque Neuchâtel depuis toujours», estime Maricela Salas, l'une des artistes participant au projet. Sur les parois du local sont dessinés un soleil agrémenté de mots clé ainsi que des vélos de taille, de forme et de couleurs différentes pour symboliser les différentes cultures et générations présentes à Neuchâtel. ●



**Maçonnerie - Béton armé - Travaux publics
Terrassements - Aménagements extérieurs
Carrelage - Forages**

Rochettes 7a, CH - 2016 CORTAILLOD
Tél. 032 842 14 28 / www.spinedi.ch
construction@spinedi.ch

VILLE DE NEUCHÂTEL

CAVES DE LA VILLE

Ouvert samedi 12 février de 10h à 13h30

Uniquement ce samedi, **15% de rabais sur** : L'Œil de Perdrix 2020 en 75 cl,
le Sang des Noyers 2019 en 50 cl et le Noir DuPeyrou 2018 en 50 cl.

Dans la limite des stocks disponible.

De saison : **Vin chaud à réchauffer, 8.- la bouteille de 75 cl**

Ventes aux particuliers

Ouvert les mardi, jeudi et vendredi : 8h - 12h / 13h30 - 17h

Avenue Du Peyrou 5 - CH-2000 Neuchâtel - Tél: +41 32 717 76 95

www.cavesdelaville.ch

**LA CLÉ DE VOTRE CONSTRUCTION
DE L'IDÉE À L'EMMÉNAGEMENT**



[WWW.RMOVED.CH](http://www.RMOVED.CH)



Travaux d'entretien de Berne et Neuchâtel pendant les nuits

**lundi, 14 février de vendredi, 18 février 2022,
de 22.00 h à 05.30 h.**

BLS réalise des travaux d'entretien sur la voie. En raison d'un trafic ferroviaire important et afin de garantir la sécurité, les travaux doivent être effectués la nuit.
Les trains circulent selon l'horaire.

Ces travaux vont entraîner des nuisances sonores, mais nous les organiserons de manière à limiter le bruit au minimum.
Nous remercions la population concernée de sa compréhension.

Des questions?

Notre service clientèle se tient à votre disposition tous les jours de 7 h 00 à 19 h 00.

Téléphone 058 327 31 32

Formulaire de contact : www.bls.ch/serviceclientele

Meilleures salutations
BLS SA

CONSEIL GÉNÉRAL DANS LE PROLONGEMENT DE LA SÉANCE TENUE LUNDI SOIR

Nouvelle pelouse synthétique pour le stade de la Maladière



Le remplacement de la pelouse du stade de la Maladière interviendra en juin 2022, durant la pause estivale du championnat. FRANÇOIS DUCOMMUN

Le gazon synthétique de la Maladière ne répond plus aux normes. Pour y remédier, le Conseil général a accepté un crédit total de 750'000 francs pour son remplacement prévu cet été. L'actuelle surface sera réutilisée sur le terrain des Charmettes et sur la place de sport du collège Pamplemousse à Peseux.

La pelouse synthétique du stade de la Maladière est soumise à des tests de conformité qui reposent sur les exigences de la Swiss Football League. Lors de la dernière évaluation menée en juillet dernier par une société indépendante et spécialisée dans le domaine, il est apparu que la pelouse ne répondait plus aux critères fixés pour les matches de Super League et les rencontres internationales. «Faute de terrains de football suffisants sur notre territoire communal, la pelouse du stade de la Maladière n'a pas uniquement été utilisée par la première équipe de Neuchâtel Xamax FCS ces dernières années, mais également et de manière quotidienne par le mouvement junior. Ce qui a eu une incidence sur la durée de la certification au niveau du football professionnel, dont la garantie d'obtention est de 5 ans pour autant que les heures d'utilisation de la pelouse n'excèdent pas 20 heures hebdomadaires», explique le Conseil communal dans son rapport. Or, la pelouse actuelle avait été posée en 2015.

DES EXIGENCES DÉMESURÉES

«Nous reconnaissons l'immense travail mené par le club de NE Xamax ainsi que son rôle formateur. Néanmoins, certains membres du groupe refuseront ce crédit en opposition aux exigences démesurées de la FIFA», a relevé Mila Meury pour le groupe VertPopSol. «Des milliers de

personnes soutiennent NE Xamax», a exprimé Sylvie Hofer Carbonnier pour les Vert'libéraux. «L'Association Suisse de Football a souhaité revenir à Neuchâtel, à la suite d'expériences vécues précédemment, pour l'organisation d'une rencontre internationale des M21 entre la Suisse et le Pays de Galles, prévue le 25 mars 2022, mais l'UEFA a refusé, car notre pelouse ne répond plus aux critères requis», précise le Conseil communal dans son rapport.

SOLUTION ÉCOLOGIQUE ET PRAGMATIQUE

«Nous sommes perplexes face aux conditions exigées par la FIFA. Elle impose ses prestataires et entrave la liberté de choisir. Quant au club de Xamax, il a eu ses heures de gloire, portant loin à la ronde le nom de Neuchâtel. Aujourd'hui, il figure en bas du classement de Challenge League, rien n'indique que l'équipe va remonter. Nous sommes donc dubitatifs sur la pertinence de ce changement», a estimé le socialiste Jacqueline Zosso. Quant au groupe PLR, il s'est montré indécis quant à la réutilisation de l'actuelle surface aux Charmettes, mais favorable au changement. «Nous ne remettons pas en cause la nécessité de

remplacer la pelouse du stade de la Maladière, mais sommes interpellés par sa courte durée de vie», a indiqué son porte-parole Alain Rapin. «La durée de vie dépend de son utilisation. Par ailleurs, nous avons étudié la possibilité de renouveler complètement le revêtement du terrain des Charmettes. Le coût de remplacement a été estimé à 300'000 francs. La découpe de l'actuelle pelouse de la Maladière en vue de sa réutilisation coûte certes un peu plus cher, mais ce matériel est encore utilisable et exploitable pour dix ans. Plutôt que de le détruire, nous avons opté pour une solution écologique, au moment où l'on se plaint du gaspillage de nos ressources», a détaillé la conseillère communale Nicole Baur, en charge des sports.

MANQUE D'INFRASTRUCTURES POUR LE FOOTBALL AMATEUR

Le dernier investissement que le Conseil général ait accepté en faveur du terrain de football des Charmettes remonte au mois d'avril 1989. Construit au début des années 1960, le terrain a accueilli une multitude d'équipes juniors jusqu'à la réalisation du complexe sportif de Pierre-à-Bot. «Le FC Peseux-Comète et le FC Corcelles-Cormondèche nous ont conjointement fait part, en juin 2021, du manque d'infrastructures observé sur les lieux dits du Grand-Loclé et de Chantemerle pour accueillir, dans des conditions satisfaisantes, les 450 membres actifs qui sont affiliés auprès de ces deux clubs», indique le Conseil communal. Les groupes ont été sensibles à ce manque de surfaces disponibles, comprenant la nécessité de rendre ce terrain utile pour le football amateur, qui contribue à créer du lien social. «Le changement de revêtement synthétique de la Maladière nous permettra non seulement de continuer d'accueillir des équipes nationales et internationales, mais offrira dans le même temps la possibilité à de nombreux enfants de pratiquer le football sur un terrain de bien meilleure qualité que celui qui est actuellement installé aux Charmettes», a résumé Nicole Baur. Et de conclure: «Favoriser le sport dans toutes ses dimensions, c'est aussi œuvrer pour la santé publique.» ● AK

Travailler en toute transversalité

Le Conseil général a par ailleurs pris acte du rapport d'information concernant le programme politique et la planification des dépenses et investissements 2022-2025. Une partie des membres du Conseil général s'est abstenu, évoquant le manque de priorisation des investissements. Le Conseil communal, par son nouveau président Thomas Facchinetti, a rappelé le contexte particulier de cet exercice. «Ce programme politique s'inscrit dans la droite ligne du projet de fusion. Il a fallu boucler les quatre anciennes communes, en créer une nouvelle et réorganiser l'administration. Dans ce contexte et respectant les décisions prises par les anciennes autorités, nous avons formulé les éléments très importants dans la manière de travailler, créant des ponts entre les dicastères de manière transversale. Nous avons fait le choix de ne pas proposer une nouvelle grande idée phare, car il y a déjà suffisamment d'ambition dans le formidable élan de la fusion, sans devoir en rajouter, tout en sachant que nos moyens financiers restent contraignants». Le Conseil général a également accepté un rapport concernant divers transferts de patrimoine. ●

AVIS DE GROUPES DANS LE PROLONGEMENT DE LA SÉANCE DE LUNDI

Les groupes au Conseil gén

GROUPE VERT'LIBÉRAL
PIERRE-YVES JEANNIN

Programme politique: compromis à trouver

Il est des moments où nous n'envions pas le Conseil communal. En effet, comment planifier les dépenses et investissements 2022-2025 alors que nous ne disposons pas encore d'une première vision des comptes de notre nouvelle commune, créée en pleine crise Covid. La donnée la plus claire est l'existence d'un déficit conséquent et structurel. En 2021, la majorité du Conseil général a pourtant, souvent contre l'avis du Conseil communal, voté de nombreuses augmentations de charges... Cependant, les chiffres sont tenaces et nos deux conseils devront affronter la réalité. Il s'agira d'une part de définir des priorités dans les charges et d'autre part de tenter de trouver de nouvelles recettes. Le Conseil communal nous promet une action concertée pour y parvenir. Comme l'esprit général des deux conseils semble constructif, gageons que nous allons trouver un bon compromis.

Notre groupe se battra pour favoriser la qualité de vie à Neuchâtel, dans un environnement agréable. Parmi les objectifs proposés par notre exécutif, nous soutiendrons particulièrement l'élaboration d'un nouveau plan d'aménagement (plan de «zones») qui devra trouver un compro-



Dans le cadre du programme politique, le groupe vert'libéral soutiendra un nouveau plan d'aménagement qui dessinera le futur de la ville. LUCAS VUITEL

mis entre densification, nature en ville, mobilité et convivialité. C'est lui qui dessinera le futur de notre ville! Le soutien à la domiciliation et à l'implantation d'entreprises devrait nous rapprocher d'un équilibre financier, mais passera incontestablement par une offre de conditions de vie attractives, incluant l'accueil des enfants. Evidemment, l'efficacité énergétique et la production locale d'énergie doivent évoluer si nous voulons éviter le black-out. ● PYJ

«Le soutien à la domiciliation et à l'implantation d'entreprises devrait nous rapprocher d'un équilibre financier, mais passera incontestablement par une offre de conditions de vie attractives.»

GROUPE VERTPOPSOL
FRANÇOIS CHÉDEL

Publicité commerciale à bannir du centre-ville

L'affichage commercial devrait être banni du centre-ville de Neuchâtel depuis 1998, selon le plan directeur d'affichage. Or, il suffit de déambuler dans la rue de l'Ecluse, des Terreaux ou sur la place Numa-Droz pour se rendre compte que la grande majorité de l'affichage est justement occupé par de la publicité commerciale. En novembre 2020 le Conseil communal avait affirmé qu'il corrigerait cet

état de fait, mais manifestement rien n'a été fait jusqu'à présent. C'est pourquoi le groupe VertPopSol a interpellé le Conseil communal sur sujet afin que les choses changent.

La publicité commerciale pousse au surendettement et à la surconsommation, avec des effets dévastateurs pour les classes populaires et la planète. Mais il faut absolument en finir avec ces discours moralisateurs, faisant peser l'entier du poids sur les consommatrices et consommateurs: «Qu'ils n'ont qu'à être responsables, bien consommer et ne pas se laisser influencer par les pubs». Des mécanismes bien plus complexes et pervers que la liberté de consommer sont à l'œuvre. Pour limiter la surconsommation, il faut empêcher la surproduction des grandes entreprises - principales utilisatrices de l'affichage commercial - qui ne cherchent qu'à augmenter leurs ventes pour faire plus de profits.

A notre échelle, interdire la publicité dans le centre-ville de Neuchâtel serait déjà un dé-

but. De plus, un espace public libéré de la pub offre une attractivité et une convivialité plus grandes pour ses habitant-e-s. Il constitue un lieu de rencontre, d'expression artistique ou politique, de déplacement ou de délasserment, soit un espace nécessaire à la création du lien social, source d'émancipation pour toute la population.

Affaire à suivre. ● FC

«Un espace public libéré de la publicité offre une attractivité et une convivialité plus grandes pour ses habitant-e-s.»

Éral ont la parole

GROUPE SOCIALISTE
ISABELLE MELLANA TSCHOUMY

Qui veut la peau du pourcent artistique?

En 2019, nous avons remis en selle l'arrêté «du pourcent artistique», concernant la mise en valeur par des créations artistiques d'ouvrages financés par la commune.

De quoi s'agit-il? Pour l'essentiel de flanquer tout objet construit ou rénové - bâtiments, équipements publics, mais aussi espaces publics nouvellement aménagés ou réaménagés - d'une création artistique. Comment? En réservant au minimum 1% et jusqu'à 2% du coût des travaux engagés par la commune sur ces projets, quand l'investissement total dépasse les 200'000 francs.

Opérant un revirement opportuniste, la droite revient sur cette disposition et en propose une refonte, la vidant de sa substance. En bref, ne seraient désormais concernés que les nouvelles constructions et l'aménagement d'espaces publics. Exit les rénovations et les réaménagements (par exemple les Jeunes-Rives). Non seulement ces objets ne seraient plus éligibles mais en plus, les moyens à disposition sont rognés: 0,5 à 1% maximum, applicables «en principe» et non plus de facto.

A droite, on veut freiner tout cela sous couvert d'une posture d'économie à tout crin. Le juste prix pour une création artistique? Peu importe, mais il faut réduire de moitié. Quelle vision rédu-



Le groupe socialiste s'est opposé à une limitation du pourcent culturel demandée par la droite. BERNARD PYTHON

trice de notre société et de l'espace public! Pour des projets comme celui de la rénovation du collège des Parcs, on parle de moins de 200'000 francs sur la partie concernée, pour un projet total devisé à 42 mio. Personne ne bronche sur les très confortables honoraires des mandataires externes sollicités, mais pour la culture, le moins sera le mieux. C'est irrespectueux et insultant pour les artistes. Rejeté par la majorité du législatif, ce projet d'arrêté n'a pas convaincu, pour le plus grand bien d'une politique culturelle avantgardiste, que nous soutenons pleinement. ● **IMT**

«Le juste prix pour une création artistique? Peu importe, mais il faut réduire de moitié. Quelle vision réductrice de notre société et de l'espace public!»

GROUPE PLR
MARC RÉMY

Programme politique: une vision trouble

Le programme politique est une boussole politique portant sur un horizon pluriannuel. Ce document expose ce qui se fera, respectivement ce qui ne se fera pas. Or, sur de nombreux points, il manque une véritable vision stratégique. Notre commune nourrit des ambitions en termes de développement, notamment économique, alors même qu'elle doit faire face à des finances publiques de plus en plus fragiles. Dans ces conditions, il semble des plus urgents que l'attractivité de notre commune se renforce, que de nouveaux

habitants viennent s'y établir et, surtout, que l'assiette fiscale s'élargisse.

Que l'on nous comprenne bien: élargir l'assiette fiscale ne veut pas dire augmenter le niveau d'imposition. Pour prendre une métaphore culinaire, il ne faut pas redécouper les tranches du gâteau existant mais bien agrandir le gâteau en faisant venir de nouveaux contribuables. Quelle est la vision du Conseil communal sur cette question? Que fait-on, par exemple, pour attirer des familles souhaitant acquérir un bien sur le territoire de notre commune? Est-on condamné à les laisser quitter notre ville?

La fiscalité n'est également pas traitée dans ce rapport. La fusion va-t-elle permettre de réduire les charges de fonctionnement ou au contraire grever la charge fiscale? Notre commune pourra-t-elle financer tous les investissements qu'elle ambitionne sans toucher au coefficient d'impôts?

Notre groupe regrette finalement l'absence de priorisations des investissements en fonction de

critères tels que leur utilité relative par rapport à d'autres projets, leur degré d'urgence ou encore l'obligation légale d'y procéder. En lieu et place de choix, l'énumération des investissements ressemble à une liste au père Noël ou, pour reprendre la métaphore culinaire, à un grand buffet de restaurant. Un peu de tout en des quantités diverses. L'absence de choix soulève finalement la question de savoir qui va payer l'addition. ● **MR**

«L'énumération des investissements ressemble à une liste au père Noël ou, pour reprendre la métaphore culinaire, à un grand buffet de restaurant»

Quelques rendez-vous à venir

PESEUX

«Juste au-delà d'ailleurs», un voyage au royaume de l'absurde

L'artiste neuchâtelois Daniel Krieger nous offre son plaisir du verbe, sa logique absurde et comique dans «Juste au-delà d'ailleurs», un monologue désopilant inspiré de *la commedia dell'arte* qui nous emmène en voyage de la Sicile à la Ruhr, de Naples à Essen, sans oublier Uri et Bâle, terme de l'épopée. Un spectacle émaillé d'inventions verbales et picturales, à voir sur la petite scène du théâtre Tumulte. ●

→ **Théâtre Tumulte**
Grand'rue 37, Peseux
Dimanche 13 février à 17h
Réservation indispensable au 032 725 76 00

CONCERT

Une création musicale à la harpe autour de poèmes d'Agota Kristof

La Société de musique de Neuchâtel présente «Traces», un spectacle de la harpiste Manon Pierrehumbert autour de poèmes d'Agota Kristof sur une création musicale de Nicolas Nadar. Seule en scène, la musicienne et comédienne nous guide sur les traces d'épisodes de vie éparpillés, de moments charnières, en donnant son et voix à des poèmes qui disent l'oubli, l'éloignement et l'exil. ●

→ **Temple du Bas**
Vendredi 18 février à 20h
Réservations: www.socmus.ch

MUSIQUES DU MONDE

Sere Serpe, une subtile rencontre entre musique traditionnelle turque et jazz

L'association Culture nomade présente Sere Serpe, un groupe de musique orientale qui puise dans la richesse du répertoire traditionnel turc, en le mélangeant subtilement avec la liberté de l'improvisation du jazz et des effets électroniques. Sans renier les racines des mélodies traditionnelles, Gizem Şimşek (chant), Christian Moser (oud, cümbüs et effets électroniques) et Lucio Marelli (percussions) osent donner voix à leurs différentes origines, créant un espace en suspens. ●

→ **KVO**
Rue de la Cure 2, Corcelles
Jeudi 10 février à 20h
Réservations: nomade@culturenomade.com

PROJECTIONS

Henry Brandt et le cinéma du réel

Dans le sillage de la grande exposition consacrée par le Musée d'art et d'histoire de Neuchâtel à Henry Brandt (1921-1998), Passion cinéma propose toute une série d'événements autour du cinéaste neuchâtelois en ce mois de février dans les salles obscures, dont la projection, gratuite, de deux de ses documentaires dans le cadre d'un cycle de douze films «du réel».

Premier rendez-vous à l'affiche, le public pourra voir ce dimanche à 10h30 à l'Apollo «Le dernier printemps», un documentaire de 1977 dans lequel Henry Brandt s'interroge sur la place accordée aux personnes âgées dans notre société, en donnant la parole à des seniors issu-e-s de toutes classes sociales, semblant partager un même sentiment d'exclusion. Le film sera suivi d'un débat en présence de différents invité-e-s, dont la déléguée aux personnes âgées de la Ville de Neuchâtel, Brigitte Brun.

«QUAND NOUS ÉTIIONS PETITS ENFANTS»

Suite au succès rencontré fin janvier par la projection de «Quand nous étions petits enfants», Passion Cinéma propose par ailleurs une supplémentaire le dimanche 27 février, à 10h30. Ne tardez pas si vous voulez voir ou revoir ce documentaire tourné à la fin des années 1950 par Henry Brandt dans une classe de La Brévine: lors de la première séance, près de 200 personnes n'avaient pu rentrer dans la salle, selon les organisateurs. Les réservations se font auprès du bureau de Cinepel au faubourg de l'Hôpital 5 (lu-ve, 9h-12h), par téléphone au 0900 900 920 ou sur www.cinepel.ch

Enfin, en point d'orgue des commémorations liées au centenaire Henry Brandt, se tiendra le mardi 22 février à 18h30 au Musée d'art et d'histoire un débat sur l'héritage du cinéaste auprès de la jeune génération. Interviendront au cours d'une discussion ponctuée d'extraits de films les cinéastes Claude Barras, Orane Burri, Samuel Chalard, et Marie-Eve Hildbrand.

Gratuits, ces événements sont organisés en collaboration avec le Musée d'art et d'histoire, la Ville de Neuchâtel et la Cinémathèque suisse. ●

→ Informations: www.passioncinema.ch

DIVERTISSEMENT

Un grand «blindtest» pour tester ses connaissances musicales en famille

Disney, les dessins animés à la télévision, le cinéma, les hits des années 1980, 2000 ou 2010: le patron du Minigolf La Canebière, Elian Bacouet, donne rendez-vous ce dimanche après-midi sur YouTube pour un grand blindtest pensé spécialement pour les familles, qu'il animera avec la complicité de l'humoriste Christian Mukuna. Serez-vous les plus rapides à répondre aux 72 questions posées, avec un smartphone comme buzzer? ●

→ **En direct sur YouTube**
Dimanche 13 février à 15h
Inscriptions: www.legrandblindtest.com
Prix: 35 francs par équipe



Henry Brandt vers 1964. JEAN-LUC NICOLLIER, MAHN

PATINAGE SYNCHRONISÉ

Deux jours de grand spectacle sur la glace avec le Tissot Neuchâtel Trophy

Sous l'égide du Club des patineurs de Neuchâtel-Sports, les patinoires du Littoral accueillent ce week-end la 16^e édition de ce championnat international de patinage synchronisé, qui verra s'affronter cette année sur la glace quarante équipes venues de Suisse, de Finlande, d'Allemagne ou encore des Etats-Unis. Un spectacle enchanteur, où se conjuguent prouesses techniques, chorégraphies audacieuses et esprit d'équipe. ●

→ **Patinoires du Littoral**
Les 11 et 12 février
Vendredi de 15h à 22h, samedi de 14h à 20h
Billets en vente sur place

THÉÂTRE LA COMPAGNIE DU PASSAGE REPREND L'UNE DE SES CRÉATIONS PHARES

Cinq hommes sur un chantier, où triomphe l'humanité

Lauréate 2020 du concours «De la scène à l'écran», «Cinq hommes» met en scène cinq travailleurs clandestins venant du Mali, d'Espagne, de Pologne, du Maroc et de Roumanie amenés à se côtoyer le temps d'un chantier. A (re)découvrir les 11 et 13 février au Théâtre du Passage.

« Il est beaucoup question d'humanité et de fraternité dans cette œuvre puissante », relève Robert Bouvier, qui dirige la Compagnie du Passage. Comme tant d'autres clandestins, ces cinq-là ont quitté leur famille, leur pays en quête de chantiers où l'on accepte ceux qui n'ont pas de permis de travail pourvu qu'ils se soumettent aux conditions imposées, comme loger à cinq dans le même baraquement. Et tant pis si leurs origines ou leurs modes de vie peuvent les opposer. « Peu d'auteurs dramatiques se sont penchés sur les conditions de vie de ces travailleurs étrangers engagés sur les chantiers pour des périodes variant de quelques jours à plusieurs mois », poursuit Robert Bouvier, qui met en scène la pièce de Daniel Keene dans une scénographie de Xavier Hool.

SINGULIÈRE DIGNITÉ

La guerre, la famine ou un régime totalitaire ont arraché à leur pays ces hommes privés de tout, qui se retrouvent dans un autre pays, confrontés à leurs semblables dont ils ne partagent pas forcément les valeurs ni les traditions. Sur scène, la promiscuité exacerbe les tensions entre ces exilés aux destins contrariés. « L'auteur Daniel Keene



Le temps d'un chantier, cinq travailleurs clandestins de diverses nationalités doivent apprendre à se parler et à tolérer l'autre. ARIANE CATTON

donne la parole à des personnages que parfois le cinéma représente mais rarement le théâtre. Et cette parole n'a rien d'un bavardage trivial, elle leur est fidèle dans leur plus intime vérité avec une singulière dignité, explique le metteur en scène. Lyrique, surprenante ou cocasse, elle dit toute une humanité désespérée qui essaie avec ses armes de comprendre à quoi rime cette vie ». Sur le chantier, les cinq hommes apprennent à se connaître les uns les autres, tout en se découvrant eux-mêmes. Ils essaient de changer le cours de l'histoire ou du moins leur propre histoire.

Lauréate 2020 du concours «De la scène à l'écran», la pièce fait l'objet d'une captation augmentée, réalisée pour la RTS par Denis Rabaglia et réunissant la distribution d'origine à l'exception d'Hamadou Kassogué qui a repris le rôle tenu par Boubacar Samb décédé hélas en 2021 et à qui le spectacle est dédié. C'est dans ce cadre que la Compagnie du Passage reprend ce spectacle qui a été joué lors de 153 représentations en Suisse et à l'étranger. ●

→ «Cinq hommes»

Vendredi 11 à 20h et dimanche 13 février à 17h

CONTES

La leçon d'un bon vivant que rien n'empêchera d'être heureux

L'association Paroles et le théâtre du Concert présentent ce week-end «Heureux, malgré tout», un spectacle de la conteuse Nathalie Léone qui croise la réalité d'un pays sous le joug de la dictature avec un personnage bien réel, mais à la malice et à l'inventivité tout droit sorties d'un conte: Cornel Cuciulei.

Prenant son ancrage dans une expérience d'une année en Roumanie, où la conteuse française a vécu en 1992, cette création dresse un décor aux contrastes absolus dans un pays de l'Est imaginaire, juste avant la chute du mur: manque de nourriture et constructions modernes y rivalisent avec un monde encore plongé dans la ruralité ancienne; la dictature y colonise sournoisement les esprits et les relations humaines.



Nathalie Léone y croque avec maestria les mécanismes de l'oppression: en quelques gestes et regards, elle convoque le tyran, ses aides et ses ministres, le petit peuple, une tsigane, un résistant, un débrouillard, un résigné. Parmi les regards torves, les yeux fuyants ou droits, ceux, pétillants, de Cornel Cuciulei font chaud au cœur.

A ses côtés, on découvrira comment cultiver la joie en toutes circonstances avec le panache des esprits libres qui font pousser des fleurs au milieu du béton. Avec sa devise, «Rien ne m'empêchera d'être heureux», le héros bon vivant de cette histoire a de quoi revigorer notre quotidien! ●

→ Théâtre du Concert

Samedi 12 février à 20h

Réservations: 032 724 21 22

ou www.maisonduconcert.ch

PHOTOVOLTAÏQUE L'APPUI PROPOSÉ PAR LA VILLE AUX PROPRIÉTAIRES EST UN SUCCÈS

Un nouvel élan solaire sur les toits



Alors que le potentiel solaire en toiture est utilisé à seulement 5%, le délégué à l'énergie de la Ville, Stefano Benagli, souligne l'importance d'encourager tant les petites installations que de plus grandes, sur les toits de bâtiments industriels. BERNARD PYTHON

Favoriser la pose de panneaux photovoltaïques en proposant aux propriétaires un accompagnement complet, d'une évaluation du potentiel solaire de leur toiture à la présentation des meilleures offres d'installateurs reconnus de la région: le programme lancé l'an dernier par la Ville de Neuchâtel a rencontré un franc succès, en permettant l'émergence de 45 nouveaux projets sur l'ensemble du territoire de la nouvelle commune.

Mené en partenariat avec Group-it, un projet de recherche lancé par la HES-SO Valais et soutenu par l'Office fédéral de l'énergie, ce programme visait à donner un coup de pouce supplémentaire au solaire. Dans le cadre de sa stratégie énergétique, la Ville de Neuchâtel s'est dotée d'un fonds permettant aux particuliers de bénéficier depuis 2012 de subventions «très généreuses comparé au reste de la Suisse» pour la pose d'une installation solaire, rappelle le délégué à l'énergie de la Ville Stefano Benagli. Coïncidant avec une forte baisse des prix du photovoltaïque, la mesure a dopé le nombre d'installations dans un premier temps, mais depuis 2017, la croissance stagne. «Selon une étude de 2019 du groupe SwissEnergyPlanning, seulement 5% du potentiel solaire sur les toits des bâtiments de la nouvelle commune est actuellement utilisé. Alors que l'objectif est de porter cette part à 70% en 2050, nous devons accélérer la croissance du solaire et aller cinq fois plus vite».

Demandes deux fois plus rapides

En plus de donner un nouvel élan au solaire, le programme d'accompagnement a eu un autre effet positif. «Le fait de devoir traiter plusieurs dizaines de demandes d'installation en même temps nous a poussés à revoir nos procédures internes. Alors que l'analyse prenait en général une vingtaine de jours, nous avons réussi à réduire ce délai de moitié», chiffre Stefano Benagli. Si la question de l'intégration des panneaux solaires demeure importante, la Ville de Neuchâtel a par ailleurs décidé de se montrer «moins pointilleuse. Hors des quartiers dont l'unité architecturale doit être protégée, les panneaux disposés «en escalier» sur les toits sont désormais généralement autorisés, ce qui n'était pas le cas auparavant».



Plusieurs installations nées dans le cadre de ce programme ont d'ores et déjà été réalisées, comme sur cette maison des hauteurs de Corcelles. DAVID MARCHON

ÉPAULER LES PROPRIÉTAIRES

Pour donner ce coup d'accélérateur, les autorités ont décidé d'actionner un levier supplémentaire, en offrant la possibilité aux propriétaires de bénéficier, en plus de subventions, d'un appui tant administratif que technique dans toutes leurs démarches. «Le solaire étant devenu un investissement rentable, nous avons essayé de comprendre quels pouvaient être les freins», explique Stefano Benagli.

La réponse était vite trouvée. Combien de panneaux installer? Lesquels? A quelle entreprise faire confiance? Quelles sont les démarches administratives à entreprendre pour obtenir les autorisations et les subventions? Pour le commun des mortels, l'installation de panneaux solaires devient vite un casse-tête. «La volonté était de simplifier la vie aux propriétaires, en répondant à toutes les questions qu'ils se posent, tout en leur permettant de bénéficier de conseils neutres. Faute des compétences techniques, il n'est en effet pas évident de comparer les offres des différents installateurs».

LA DÉMARCHÉ A FAIT MOUCHE

Lancé à l'automne 2020, ce programme baptisé «Energie solaire. Comment faire?» a rencontré un grand intérêt. La conférence en ligne organisée pour en expliquer les tenants et aboutissants a été suivie en direct par quelque septante personnes et sa captation vidéo mise en ligne sur YouTube «visionnée plus de 480 fois à ce jour», chiffre Stefano Benagli.

Au terme du délai fixé, pas moins de 91 propriétaires se sont inscrits pour la première phase du

«Cela nous a fait franchir le pas»

Propriétaires d'une maison individuelle sur les hauteurs de Corcelles qu'ils avaient déjà équipée de trois panneaux solaires thermiques lors de sa construction, Natacha et Jean-Daniel Bourquin ont profité du programme d'accompagnement pour couvrir le reste de la toiture de panneaux photovoltaïques. «On avait toujours un peu cette envie. Nous avons d'ailleurs été approchés par plusieurs entreprises au fil des ans, sans jamais donner suite, faute de savoir ce qu'elles valaient. Pour nous, ce programme était l'assurance d'avoir une installation qui tienne la route», souligne-t-elle. Le fait de pouvoir profiter de subventions communales avec la fusion a également joué un rôle dans la décision du couple. «Financièrement parlant, c'était intéressant». Après des retards en cascade, les panneaux viennent d'être posés sur le toit de la maison, mais l'installation, d'une puissance de 20 kWc, ne sera en fonction qu'au printemps. «L'installateur attend toujours de se faire livrer l'onduleur».

programme, à savoir une pré-évaluation gratuite du potentiel solaire de leur toiture et de la taille idéale d'une possible installation solaire. Sur ce nombre, une moitié, soit 45 personnes, ont décidé de poursuivre l'aventure. Moyennant une contribution de 350 francs, elles ont pu bénéficier de la visite d'un technicien qui a affiné l'expertise, avant de les guider, de manière personnalisée, dans les différentes démarches visant à réaliser leur installation solaire. Suite à un appel d'offres groupé auprès d'installateurs reconnus de la région, elles se sont ensuite vu proposer les deux meilleurs devis, passés au crible d'un jury constitué d'experts indépendants.

HAUSSE DE 60% DES DEMANDES

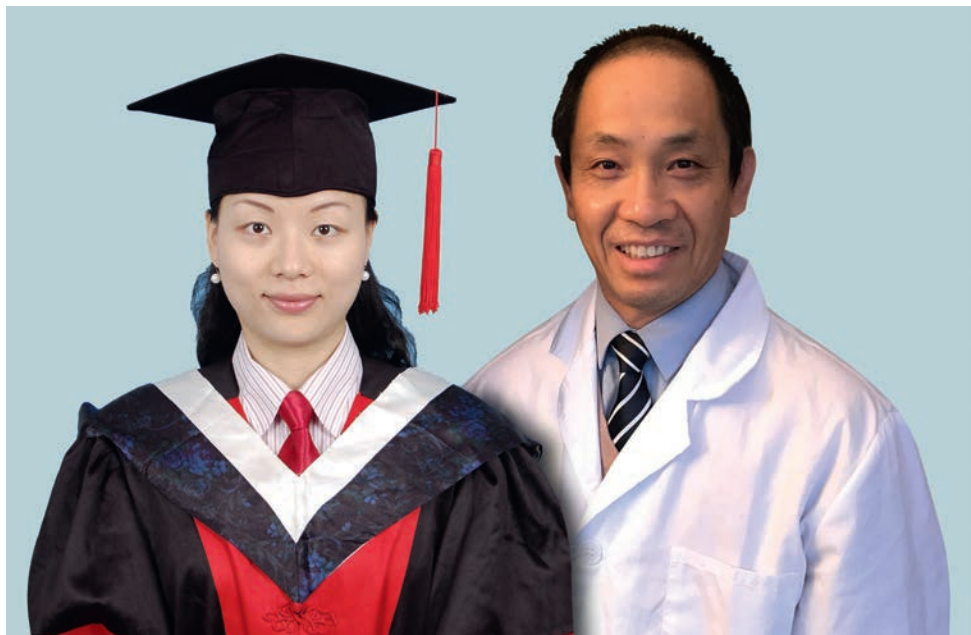
A l'heure actuelle, il est encore trop tôt pour chiffrer le nombre d'installations qui pousseront effectivement sur les toits de la nouvelle commune grâce à ce programme. «Certaines ont déjà été

réalisées, alors que d'autres le seront dans le courant de l'année», explique Stefano Benagli. Mais le bilan est d'ores et déjà très positif. «Ensemble, les 45 projets d'installations totalisent 640 kWc, soit 3'500 m² de panneaux solaires. C'est presque autant que tout ce qui a été installé en 2020 dans les quatre anciennes communes».

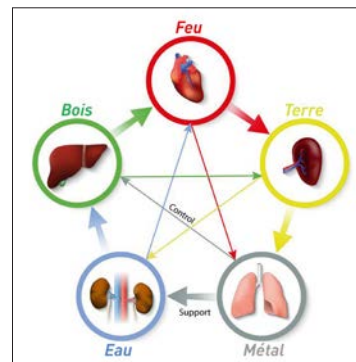
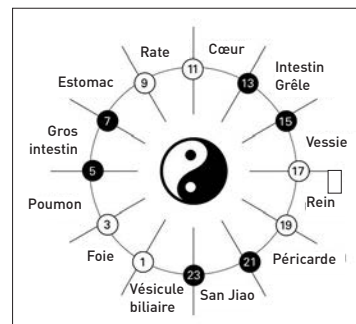
Les demandes de nouvelles installations ont par ailleurs bondi de 60% l'an dernier, sans que l'on sache encore quel pourcentage est dû au programme d'encadrement. Les analyses des données seront complétées d'ici quelques semaines. Quoi qu'il en soit, «vu les 91 projets qui ont bénéficié d'une évaluation et les 45 qui ont fait l'objet d'une analyse complète, l'objectif de donner un nouvel élan au solaire a été atteint», conclut le délégué à l'énergie, en soulignant également l'importance de favoriser de grosses installations photovoltaïques sur le territoire communal, en collaboration avec Viteos. ● AB

GRÂCE CENTRE DE SANTÉ

SOIGNEZ-VOUS SELON LES MOTS DE PASSE DE VOTRE CORPS



Jiyong Wu, né dans une famille de médecins traditionnels chinois, bénéficie d'une riche expérience de plus de 30 ans. Sa femme Ling Fan a également un diplôme de docteur en médecine traditionnelle chinoise. Ils ont raconté leurs histoires cliniques, cas traités dans leur centre de santé, Grâce, à Marin.



La médecine traditionnelle chinoise est une médecine ancestrale dont l'histoire remonte à plusieurs milliers d'années. Le principe fondamental de cette discipline consiste à rétablir l'énergie vitale dans l'organisme. Jiyong Wu est né dans une famille de médecine traditionnelle chinoise. D'ailleurs, son père et son grand-père exerçaient déjà cette profession. Alors qu'il était tout petit, son grand-père lui a confié que le corps humain regorge de mots de passe qui peuvent aider l'humain à vivre plus sainement.

La théorie des cinq éléments: les cinq éléments font référence au mouvement et au changement des cinq éléments du monde, à savoir le bois, le feu, la terre, le métal et l'eau. Cette théorie classe les organes en cinq éléments afin d'expliquer les relations, les fonctions physiologiques, les changements pathologiques et l'inter-influence des organes en fonction des caractéristiques des cinq éléments.

Pour Jiyong Wu, depuis tout petit, le plus intéressant est de demander aux patients quand ils sont nés. En général, cela comprend l'année, le mois, le jour et les heures. D'une manière générale, chaque personne possède cinq éléments différents parce qu'elle est née à une époque et dans une région différentes. Ils ont ces caractéristiques naturelles à leur naissance. Ainsi, chaque personne a un mot de passe différent pour son corps. Comme le yin-yang, le meilleur état est d'être équilibré. Il en va de même pour les cinq éléments. Trop ou trop peu ne sont pas bons. Si une personne a plus de trois de chaque élément, ou si une personne n'a pas un des cinq éléments, il est plus fréquent d'avoir des problèmes des organes relatifs à ces éléments.

Par exemple,

1. M^{me} A est née le 10 octobre 1991 à 11h00.

Ses cinq éléments: bois 0, feu 1, terre 5, métal 1, eau 1. Elle a souvent les symptômes suivants: en colère, anxieuse, problèmes oculaires, sensation de ballonnement, irrégularité des selles, excès de poids, douleurs pendant le cycle menstruel, ménorragie, fatigue.

2. M. B est né le 1^{er} février 1951 à 6h10.

Ses cinq éléments: bois 2, feu 0, terre 2, métal 2, eau 2. Il a souvent les symptômes suivants: douleurs cardiaques, palpitations, risque de crise cardiaque, maux de tête, vertige, hypertension, apoplexie, douleurs cervicales, oublieux.

3. M^{me} C est née le 4 décembre 1975 à 21h50.

Ses cinq éléments: bois 4, feu 1, terre 0, métal 1, eau 2. Elle a souvent des symptômes suivants: diarrhée, éructation, flatulences, perte d'appétit, se réveille facilement, troubles du cycle menstruel, sensation de chaleur, transpiration nocturne, jambes lourdes.

4. M. D est né le 17 juillet 1985 à 11h40.

Ses cinq éléments: bois 1, feu 4, terre 2, métal 0, eau 1. Il a souvent les symptômes suivants: troubles de l'odorat, asthme, maladies de peau, eczéma, rhume des foins, constipation, transpiration excessive, sciatique, tristesse.

5. M^{me} E est née le 28 octobre 1965 à 9h30.

Ses cinq éléments: bois 3, feu 3, terre 1, métal 1, eau 0. Elle a souvent des symptômes suivants: urination trop fréquente, cystites, troubles de la fonction sexuelle, lombalgie, bourdonnements d'oreille, chute des cheveux, problèmes articulaires, craintive.

Jiyong Wu bénéficie aujourd'hui d'une riche expérience de plus de 30 ans dont plus de 10 ans en Suisse. Sa femme, Ling Fan a également obtenu son doctorat en médecine traditionnelle chinoise. Elle a traité avec succès plus de 40'000 cas au cours de ses plus de 20 ans d'expérience clinique.

Grâce centre de santé est reconnu par l' Association Professionnelle Suisse de MTC. Il propose une méthode efficace, naturelle et individuelle pour traiter vos problèmes médicaux. Les traitements sont donc pris en charge par les assurances complémentaires (médecines complémentaires).

GRÂCE
Centre De Santé
恩典健康中心 自然療法 中醫 針灸
Naturopathie MTC-Acupuncture



Rue de la Gare 22
2074 Marin-Epagnier
032 675 09 49
info@acupuncture-ne.ch
www.acupuncture-ne.ch

Cinq éléments	Bois	Feu	Terre	Métal	Eau
Saisons	Printemps	été	Intersaison	Automne	Hiver
Horaires	Tôt le matin	Midi	Après-Midi	Soir	Minuit
Viscères (Zang)	Foie	Cœur	Rate	Poumon	Rein
Viscères (Fu)	Vésicule Biliaire	Intestin Grêle	Estomac	Gros Intestin	Vessie Urinaire
Constituant(e)s	Tendon	Vaisseau	Muscle	Peau	Os
Brilliances	Ongles	Visage	Lèvre	Cheveux fins	Cheveux
Organes des Sens	Les Yeux	Langue	Bouche	Nez	Oreille
Emotions	Colère	Joie	Penser	Tristesse	Peur

MONRUZ LA MAISON DE MAÎTRE S'OUVRE AUX ENTREPRISES ET AU PUBLIC

Rénovée, la Villa Perret peut démarrer sa nouvelle vie

Endormie durant de trop longues années, la Villa Perret reprend vie: la société Voisins de Monruz, qui avait déjà ouvert le parc au public l'été dernier, y gère désormais un hôtel d'entreprises avec espace de coworking, assorti d'un café-bar.

Démarrés l'an dernier, les travaux de rénovation de la Villa Perret ont été menés tambour battant: la semaine dernière, quand nous l'avons visitée, la maison de maître bâtie en 1902 avait retrouvé son panache, sa luminosité, et les lieux fourmillaient déjà d'activités. «Nous avons loué seize des vingt-et-un bureaux que nous avons aménagés, et huit entreprises se sont déjà installées», se réjouit Thomas Menant, le directeur de Voisins de Monruz, qui gère désormais la villa, vendue fin 2020 par la Ville à un investisseur suisse, la société Axess Management.

Le concept se veut unique dans la région: les bureaux occupés par des entreprises côtoient des espaces de coworking, des salles de réunion ou de conférence que l'on peut louer à la demi-journée, ainsi qu'un café-restaurant ouvert au public qui organisera des brunchs chaque week-end (*lire ci-dessous*). Des événements seront aussi organisés à l'intention des locataires, histoire de leur permettre de mieux se connaître et d'échanger. Ceux-ci sont issus d'horizons très divers: communication, services aux entreprises, finance, santé ou encore digitalisation... Mais tous ont été séduits par le cadre somptueux, le concept des lieux et l'atmosphère qui s'en dégage.



Célia Corpataux, stagiaire assistante, et Thomas Menant, directeur du site, dans un des bureaux de la Villa Perret, avec vue sur le parc et sur le lac.

«C'est un site unique, qui offre une expérience complètement différente, et insuffle de la vie dans les espaces de travail», se réjouit Christian Barbier. Ancien chef du service cantonal de l'économie, il s'est installé à Monruz avec sa société CBA SA, mais il a surtout convaincu Axess Management d'investir dans la maison de maître et de la transformer. Au total, 6 millions de francs ont été investis. Et Thomas Menant, aussi patron du DowntownK, en a repris les rênes, après avoir exploité le parc l'été dernier à l'enseigne de Pavillon Voisins. «Lorsqu'on m'a demandé si j'étais intéressé à reprendre la gestion de l'ensemble de

la villa, je n'ai pas hésité à relever ce beau défi. Je suis bien épaulé au DowntownK et j'ai vraiment envie de m'engager à fond pour dynamiser encore notre ville», ajoute ce Bordelais d'origine, qui se sent aujourd'hui parfaitement neuchâtelois. Menés par la société neuchâteloise gms architectes, les travaux de rénovation sont désormais à bout touchant. Et malgré des bureaux et des équipements dernier cri, les lieux ont gardé leur cachet d'époque, du carrelage aux cheminées, sans oublier le radiateur chauffe-plat. Une jolie renaissance! ● FK

→ Informations: www.voisins.ch



Un café-bar ouvert au public

Dès le 19 février, on pourra s'y restaurer à midi et venir y boire un verre: le café-bar de Voisins Monruz sera ouvert au public sept jours sur sept. Et le samedi et le dimanche, place à des brunchs concoctés par des chefs de la région. Toute la déco vient de commerces locaux, alors que les tables du café-bar seront décorées par des artistes d'ici. ●



Le parc à nouveau animé cet été

Dès le mois de mai, comme l'an dernier, le parc de la Villa Perret, sera à nouveau animé par Pavillon Voisins, avec bar, petite restauration, brunchs, musique et animations diverses pour petits et grands. Il sera aussi possible de privatiser une partie des lieux pour des événements. Les échos de l'été dernier sont unanimement positifs. ●



Le rez-jardin pourra accueillir des expos

L'ancienne cave, humide et sombre, a été transformée en espace de coworking et en bureaux. La société Fragment Audio, lauréate du prix BCN Innovation, y est d'ailleurs l'un des premiers locataires. Avec ses murs de crépi blanc, le rez-jardin accueillera également des expositions. Un accès direct vers le parc a été aménagé. ●

Jouez chez vous!

Entretenir sa forme physique c'est important, mais entretenir ses méninges, ça l'est tout autant! Saurez-vous relever le défi de cette grille?

(Solution dans le prochain numéro)

À LA DÉROBÉE AU-DESSUS DES ÉTATS	SILLON PRÉPO- SITION	INAUDIBLES VIEUX	DESCENTE D'ORGANE ALARME	NAVIRES IRIDIUM	FIDEL COMPA- GNONS	RACINE À MÂCHER GRANT ENNEMI			
VILLE D'INDE JOUEURS DE FOOT						DÉSERT DE PIERRES LIQUIDE			
					FUSIL DES TRANCHÉES CHEVILLES				
AGISSAIT	CANARD SAUVAGE	SOUS LA TABLE VIEILLES CHARRUES						EN MATIÈRE DE	
				CABINETS LIMON					
RAPACE MÂLE HÉROS DE CORNEILLE						ANCÊTRE DE LA CIA HERMÉTIQUE			
		VAUT DE L'OR CORYPHÈNE		GRIVOISES				DÉBARRAS	
AU BAS DU C DÉBLATÈRE					PETIT SAINT CONDITION		LETTRE GRECQUE		STÉRILE
				AVANT LE VERBE RELATION TABOUE		CHANGEA D'AIR ADOSSÉ			
IMAGINAS	DURES À CUIRE ACIDE SULFURIQUE								
			AU CENTRE DE L'EUROPE	CARTE AU TAROT ELLES PIQUENT					
ABRI DOUILLET AMOINDRIR			BU EN ÉCOSSE PETITE QUANTITÉ				ADRESSE INTERNET VOIE PUBLIQUE		
					CHAPEAU MOU LETTRES D'AMOUR				
DÉESSE MÈRE	DRÔLE DE RECUEIL	TROQUET BOXEUR AMÉRICAIN					CANTON SUISSE PLAN D'EAU		
			AIGUIL- LONNE CONIFÈRE						RICHESSSE
AFFRÉTÉE RÉGNA À BAGDAD						POSSESSIF		CONJONC- TION	
				REVENANT					

OFFRES D'EMPLOI

Consultation des offres détaillées et postulation sur www.neuchatelville.ch/offres-emploi
Ville de Neuchâtel, Service des ressources humaines, Rue des Terreaux 1, 2000 Neuchâtel, Tél. 032 717 71 47.

Le Dicastère des Infrastructures et de l'Energie met au concours un poste de

Conducteur-conductrice de véhicules lourds à 100%

Mission: Conduite de véhicules lourds et légers avec différents agrégats tels que: grues, multi-lift, équipement de déneigement; travaux de livraisons et d'entretien de matériel; services de piquet; contribution aux aspects d'entretien du domaine public et de la gestion des déchets; respect et promotion des règles de sécurité.

→ Délai de postulation : 27 février 2022.

Le Service des ressources humaines de la Ville de Neuchâtel met au concours un poste de

Gestionnaire salaires et assurances sociales à 50%

Mission: Vous assurez la gestion des salaires pour la Ville de Neuchâtel, en saisissant les diverses mutations et en générant les divers décomptes périodiques. Vous assurez également l'ensemble des activités administratives et techniques en lien avec la gestion des absences des collaboratrices et des collaborateurs.

→ Délai de postulation : 23 février 2022.

Le Service des ressources humaines de la Ville de Neuchâtel met au concours un poste de

Chargé-e du budget et controlling RH à 50%

Mission: Vous êtes responsable de l'établissement du budget RH annuel pour la Ville de Neuchâtel et de son suivi. Vous veillez également au suivi des effectifs et validez les demandes soumises à votre direction. Vous effectuez des analyses budgétaires, rédigez des rapports et prenez part à toute activité visant à améliorer le processus budgétaire RH. Vous conseillez votre direction et appréhendez la nouveauté avec intérêt. Vous traitez les recommandations de bonnes pratiques émises tant à l'interne que par nos partenaires externes.

→ Délai de postulation : 23 février 2022

SOLUTION DU MOT FLÉCHÉ DE LA SEMAINE DERNIÈRE

S	P	S	I	E	B	O							
H	A	L	L	U	C	I	N	A	T	I	O	N	S
M	E	U	L	E	I	N	U	T	I	L	E		
L	E	G	I	S	L	A	T	I	V	E	S	R	
D	I	E	T	E	I	S	E	R	A	N			
S	I	S	E	R	R	E	R	A	G	O	T		
T	O	R	A	H	T	A	T	E	R	A			
A	L	E	P	T	O	G	E	I	M	R			
I	P	R	E	D	I	S	P	O	S	E	E		
E	N	V	O	I	O	B	T	E	N	U	E		
C	A	S	C	A	D	E	U	R	A	S			
L	O	G	E	A	E	T	E	R	N	E	L		
L	I	N	O	N	T	E	E	L	A				
E	N	T	R	A	I	D	E	U	S	A	I	T	
A	I	G	R	I	E	S	S	E	T				
L	O	F	T	N	O	R	D	E	S	T	I		
D	E	T	R	O	N	E	E	O	R	A	L		
S	E	R	E	I	N	S	N	O	T	E	R	A	

BAROCC'OPÉRA

Un spectacle autour de la vie de Monteverdi

Le prochain concert de Barocc'opéra sera présenté les 11 et 13 février prochain à la Chapelle de la Maladière, vendredi à 20h et dimanche à 17h. «Lettera amorosa» est un concert-spectacle retraçant l'œuvre et la vie de Claudio Monteverdi. Cette création proposée par la compagnie Barocc'opéra et l'ensemble de musique ancienne Hortus Amoris allie la musique vocale et instrumentale de Monteverdi à un récit basé sur sa correspondance épistolaire. Formé de dix instrumentistes et de six chanteurs venant majoritairement de Neuchâtel ou de Suisse romande, Hortus Amoris emporte le public au temps des débuts de l'opéra avec des extraits de l'Orfeo ainsi que des madrigaux tantôt déchirants, tantôt entraînants. Un récit sous forme de dialogue actualisé rythme le spectacle et guide l'auditeur d'une œuvre à l'autre au gré des étapes de la vie du compositeur. Entrée libre, collecte à la sortie. ●

HUMOUR

Tony Saint Laurent au Temple du Bas

«Le spectacle qui garantit une vanne toutes les 10 secondes»: l'humoriste et comédien français Tony Saint Laurent sera au Temple du Bas dimanche 20 février à 20h30, pour y présenter son spectacle «Inclassable», qui s'est joué à sa sortie, en 2017, à guichet fermés. Il raconte avec auto-dérision sa famille, ses aventures, sa vie sexuelle, sans temps mort pour respirer entre chaque rire. Le public va découvrir, au-delà de sa nonchalance et de ses provocations assumées, un Tony aussi touchant et généreux, que talentueux, indique l'organisateur Terrible Style. Réservations sur le site de la Fnac. ●

ENQUÊTES PUBLIQUES

Dossier SATAC n° 112902

Parcelle(s) et coordonnées: 9190 - Neuchâtel; 1204558/2561341
 Situation: Neuchâtel; Rue Saint-Maurice 10
 Description de l'ouvrage: Fermeture entrée nord et modification de la vitrine sud
 Requérent(s): Raffaele De Stefano Dosenbach-Ochsner AG, 8953 Dietikon; Jürgen Pinggera Dosenbach-Ochsner AG, 8953 Dietikon
 Auteur(s) des plans: Guido Pietrini
 Atelier Pietrini Sàrl, Rue de Monruz 34, 2000 Neuchâtel

Les plans peuvent être consultés du 11 février au 14 mars 2022 délai d'opposition. ●

Dossier SATAC n° 113085

Parcelle(s) et coordonnées: 2019 - Corcelles-Cormondrèche; 1203709/2557337
 Situation: Porcena; Rue Nicole 14
 Description de l'ouvrage: Installation d'un portail électrique

Requérent(s): Thierry Junod, 2035 Corcelles
Les plans peuvent être consultés du 11 février au 14 mars 2022 délai d'opposition. ●

Dossier SATAC n° 113010

Parcelle(s) et coordonnées: 2361 - Neuchâtel; 1204754/2561762
 Situation: Neuchâtel; Avenue du Premier-Mars 6
 Description de l'ouvrage: Changement d'affectation d'une surface administrative en établissement public
 Requérent(s): Soorekha BHIMJEE - JSB Group-lunch 4 you, 2075 Wavre
 Auteur(s) des plans: Claude FORNACHON architecte REG-GAN, Quai Philippe-Godet 2, 2000 Neuchâtel

Les plans peuvent être consultés du 11 février au 14 mars 2022 délai d'opposition. ●

→ Les plans des projets mis à l'enquête publique peuvent être consultés sur le SITN (Système d'information du territoire neuchâtelois), à l'adresse www.sitn.ne.ch sous aménagement du territoire - autorisation de construire. Les dossiers complets peuvent être envoyés par mail sur demande (peco.vdn@ne.ch) ou consultés directement à l'Office des permis de construire, fbg du Lac 3, 2^e étage. Seuls les délais, indications et données publiés dans la Feuille Officielle cantonale font foi. Les oppositions éventuelles doivent être adressées au Conseil communal, sous forme écrite et motivée.

OFFICE DES PERMIS DE CONSTRUIRE

INFO-CHANTIER

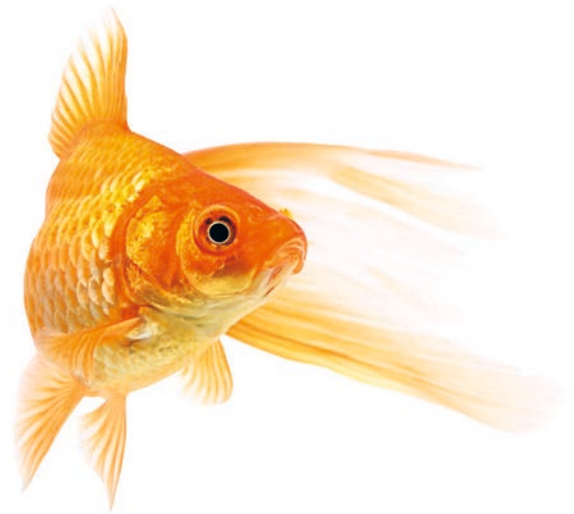
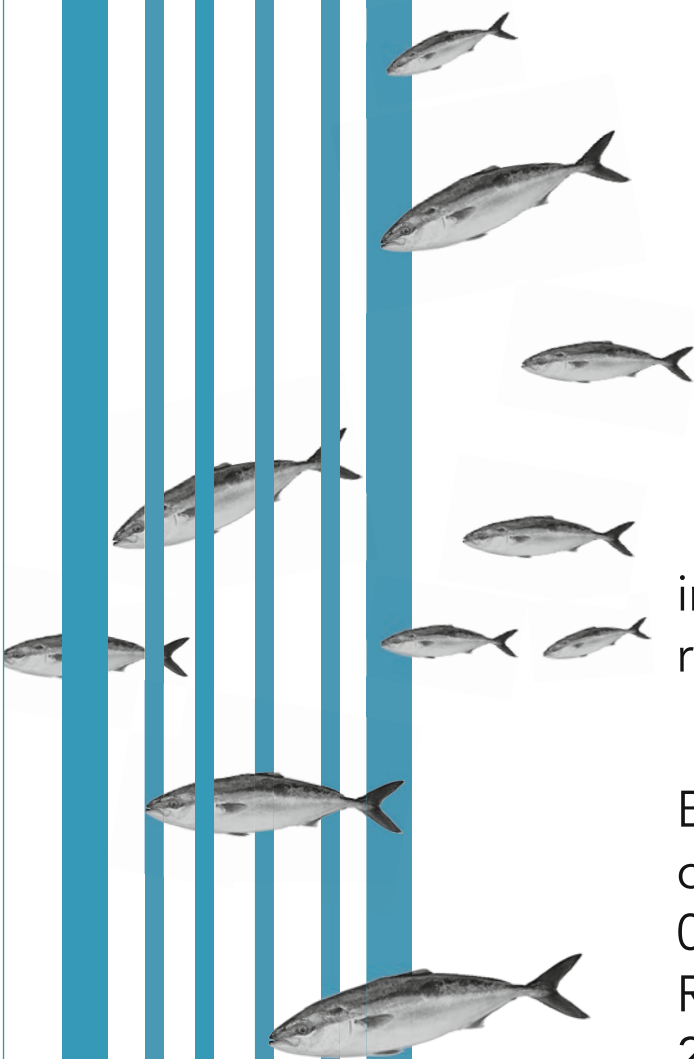
Travaux à la rue des Parcs

Dès le 7 février et pour une durée d'environ deux mois, la partie ouest de la rue des Parcs - soit depuis le N° 147 (garage Mosset) jusqu'au carrefour avec l'avenue des Alpes - sera mise en sens unique est-ouest, ceci pour le remplacement d'une conduite d'eau. Une déviation est proposée par l'avenue des Alpes et la rue des Brévards. Merci aux usagers et usagers de leur compréhension et de bien vouloir respecter la signalisation en vigueur. ●

messeiller
Lakeside Printhouse

www.messeiller.ch

imprimer-éditer
c'est chez Messeiller!



impression offset et numérique
rapide • efficace • attrayant

Boostez votre
communication!
079 408 56 05
Route des Falaises 94
2000 Neuchâtel

Editeur du Bulcom

BUL  **OM**

MINI-ENTREPRISES

POM et Tastea Bubble se présentent à Lausanne

Du 16 au 19 février, quinze mini-entreprises de toute la Suisse romande, dont POM et Tastea Bubble, fondées par des élèves du lycée Jean-Piaget, exposeront leurs produits et services lors d'une foire régionale qui se déroule au Centre Métropole à Lausanne. Ces entreprises participent au «Company Programme» de YES (Young Enterprise Switzerland), qui offre à des centaines d'élèves la possibilité de créer et gérer une mini-entreprise durant une année scolaire.

Les équipes exposent d'une part leurs produits et services, et participent d'autre part à un large processus de sélection leur permettant de se qualifier pour la foire nationale (Top 75) de début avril, puis pour la finale nationale (Top 25) de fin mai. De plus, les gagnantes et gagnants régionaux représenteront la Suisse au niveau européen. L'évaluation des mini-entreprises se fait au regard de leur business plan, du design de leur stand, de leur présence en ligne, d'un pitch et d'un entretien avec la direction du programme chez YES.

Les entreprises lancées par les étudiantes et étudiants du lycée Jean-Piaget, que nous avons déjà présentées dans notre journal, seront de la partie. Il s'agit de: POM, qui propose une version moderne et durable du jus de pommes traditionnel, avec des pommes provenant de vergers non exploités et non traités de la région. Et de Tastea Bubble, qui commercialise un «bubble tea» sous forme de kits personnalisables à faire chez soi. ●

KVO DE CORCELLES

Ateliers de jazz pour jouer en groupes



Les apéros-jam du KVO connaissent un joli succès.

Vous désirez participer à un atelier de pratique instrumentale? Le musicien Cyril Amourette et le KVO mettent sur pied des workshops de jazz dans l'espace culturel chaleureux de Corcelles, qui s'adressent aux instrumentistes et chanteurs et chanteuses désirant jouer en groupe live, tous instruments. L'objectif est de créer un répertoire jazz varié et abordable en accord avec le niveau de chacun. Prérequis: minimum deux ans d'expérience instrument ou voix, envie de partager et de comprendre les mécanismes de groupe. Une fois par mois le jeudi de 18h30 à 21h30 dès le 17 février. Possibilité de jouer en public le lendemain à la jam de l'Apéro jazz du KVO. Plus d'infos: cyrilamourette81@gmail.com, 078 401 45 15. ●

AVIS DE PUBLICATION

Vu la loi sur les droits politiques,
Vu la loi sur les communes,

Le Conseil communal informe les électrices et les électeurs que les arrêtés suivant:
• Arrêté concernant le remplacement de la pelouse synthétique du stade de la Maladière,
• Arrêté concernant la réutilisation de la pelouse synthétique du stade de la Maladière,
• Arrêté concernant divers transferts au patrimoine administratif,
adoptés par le Conseil général dans sa séance du 7 février 2022, peuvent être consultés à la Chancellerie communale. Selon la loi, la durée du délai référendaire est fixée à quarante jours, soit jusqu'au mercredi 23 mars 2022. ●

Neuchâtel, le 9 février 2022

Au nom du Conseil communal:
Thomas Facchinetti, président
Daniel Veuve, chancelier



PRODUCTION INDUSTRIELLE

Le CSEM inspiré par les chauves-souris

Le CSEM, à Neuchâtel, s'est allié des partenaires alémaniques pour mettre au point un système de surveillance et de prédiction des défaillances dans les lignes de production. La méthode repose notamment sur un détecteur de son utilisé pour repérer les chauves-souris autour des éoliennes.

Fuite de pression, frottements, chaleur ou vibrations inhabituelles. Ces phénomènes peuvent être le signe de dysfonctionnements qui, s'ils ne sont pas repérés à temps, peuvent entraîner des perturbations graves dans les chaînes de production industrielles. Mais comment reconnaître ces signes sans devoir contrôler ou arrêter toute l'installation? Face à cette problématique, Aurovis, KNF Flodos, Maxon et Schurter AG, quatre grandes entreprises de Suisse centrale, se sont associées au CSEM. Le but: développer un système prédictif et autonome, capable de surveiller le fonctionnement des lignes de production et de détecter les pannes.

Un logiciel surveille les installations et détecte rapidement les anomalies. Les informations proviennent de systèmes de mesure tels que des

caméras ou des capteurs de température et de pression. Partant de cette base de données, les ingénieur-e-s ont utilisé l'intelligence artificielle pour entraîner des algorithmes d'apprentissage automatique à reconnaître les comportements inhabituels et potentiellement dangereux des machines. «Plus la machine produit, plus vous avez de données, et plus l'ensemble de l'algorithme fonctionne bien», explique Mario Russi, ingénieur R&D Robotique et apprentissage automatique au CSEM.

Mais ce n'est pas tout. Comme il n'est pas toujours possible ou autorisé d'utiliser les capteurs existants pour collecter les données de l'installation, les ingénieur-e-s ont étudié une solution alternative un peu spéciale mais très efficace pour détecter les anomalies: un capteur sonore inspiré de la chauve-souris. Traditionnellement, ces capteurs sont placés à proximité des éoliennes, et sont conçus pour «entendre» les signaux ultrasoniques des chauves-souris. Dans le cas où un animal se trouve à proximité, des enregistrements sonores sont déclenchés et utilisés pour créer des algorithmes d'arrêt, afin d'éviter de blesser l'animal. Placé dans l'installation test du CSEM, le capteur de chauve-souris a réussi à détecter jusqu'à 80% de toutes les perturbations, sans utiliser d'autres signaux.



Le capteur de chauve-souris a réussi à détecter jusqu'à 80 % de toutes les perturbations, sans utiliser d'autres signaux. CSEM

«Les sons contiennent une grande quantité d'informations. De même qu'un mécanicien automobile écoute les bruits du moteur pour savoir dans quel état se trouve une voiture, l'analyse des bruits émis par les machines industrielles peut nous renseigner sur de nombreuses anomalies», explique Mario Russi. Pour les partenaires du projet, la prochaine étape consiste à utiliser le logiciel et les algorithmes sur le terrain. ●

Suivez les guides !



Quand l'art s'empare de l'exposition « Sauvage »

La dernière salle de l'exposition « Sauvage » propose au plus grand nombre de laisser un message. Outre le public, des artistes ou étudiant-e-s sont régulièrement invité-e-s pour insuffler leur point de vue sur le sauvage. Du 10 février jusqu'au 6 mars, dix élèves de l'Ecole d'arts appliqués de La Chaux-de-Fonds, en première année de création de vêtements, présentent la version qu'ils ont imaginée.

Qui regarde qui? Perchés sur leurs jambes de bois, des êtres se cachent, se dévoilent et interrogent. Force et fragilité des éléments, hommage aux sens, invitation à se défaire des normes et des apparences: c'est dans ce foisonnement de réflexions que le public est invité à s'aventurer. ●

→ **Muséum d'histoire naturelle**
Ouvert du mardi au dimanche de 10h à 18h
www.museum-neuchatel.ch

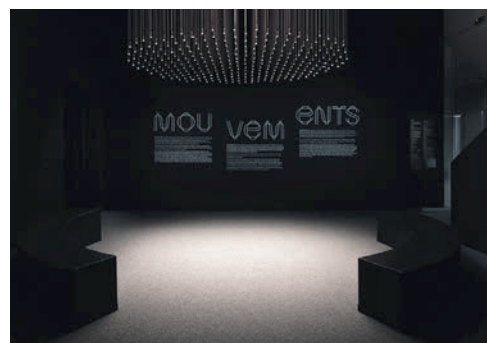


L'impermanence des choses

Avec la scénographie contemporaine qui le caractérise, le Musée d'ethnographie de Neuchâtel présente dans la Villa de Pury une exposition de référence centrée sur ses collections. Faisant intervenir l'histoire de l'institution, les fantômes qu'elle abrite, les enjeux qu'elle recouvre et les pratiques sociales qu'elle analyse, «L'impermanence des choses» aborde l'histoire des collections de façon tantôt réflexive, poétique et humoristique. Ce faisant, elle rappelle que les êtres humains et les biens matériels qu'ils échangent ne cessent de se transformer, tout comme le regard porté sur eux.

Une nouvelle exposition temporaire sera vernie en juin. ●

→ **Musée d'ethnographie**
Ouvert du mardi au dimanche, de 10h à 17h
www.men.ch



Nouvelle exposition permanente

De Neuchâtel au bout du monde, la nouvelle exposition permanente du MahN vous embarque dans un dialogue au travers de la notion du « mouvement », élément moteur du développement de la région, mais également de la construction et définition de ses identités. En questionnant les flux migratoires de l'histoire et du temps présent, la circulation des marchandises et des techniques, ainsi que les inspirations créatrices trouvées sous des cieux lointains, l'exposition met en lumière des objets de la collection à travers une approche historique, culturelle et esthétique.

Des visites commentées de l'exposition et des conférences sur ses thématiques sont des événements à découvrir sur www.mahn.ch. ●

→ **Musée d'art et d'histoire**
Ouvert du mardi au dimanche, de 11h à 18h
www.mahn.ch

JARDIN BOTANIQUE

Tailler les arbustes, oui mais comment ?

Si vous possédez un jardin, vous vous êtes peut-être déjà trouvés devant cette incertitude: quand et comment tailler une haie ou un bosquet? Le cours de Flavie Brahier, horticultrice, et Sten Gabus, horticulteur au Jardin botanique, est fait pour vous!

Une première partie, théorique, vous fera découvrir les principes de taille basés sur les règles de végétation valables pour tous les végétaux. Dans une seconde partie pratique, vous apprendrez à tailler les espèces de plantes les plus courantes qui nécessitent votre aide pour pousser de plus belle au retour du printemps.

L'activité a lieu le samedi 19 février, de 8h30 à 12h30, devant la Maison des jardiniers, au-dessus des serres. L'inscription est obligatoire sur jardinbotanique.neuchatel@ne.ch ou par téléphone au 032 718 23 50. N'oubliez pas de prendre une scie et un sécateur! ●



CHRISTIAN POFFET

→ www.jb-neuchatel.ch

LATÉNIUM, PARC ET MUSÉE D'ARCHÉOLOGIE

Contes et légendes du Moyen-âge

Mis au jour dans le cadre de la rénovation d'une maison de Cressier, le fourneau présenté dans l'espace médiéval du Laténium était composé d'une cinquantaine de catelles décorées. Ces catelles, dont la face plane avait pour fonction d'accroître la diffusion de la chaleur, constituaient des supports iconographiques privilégiés. Les types représentés, tels le lion réanimant ses petits ou encore le griffon, sont souvent issus des codex et des bestiaires médiévaux, inscrivant le propriétaire du fourneau dans une culture élitaires. Mais ces motifs établis côtoient des types plus mystérieux dont les origines nous échappent car ils étaient puisés dans la culture populaire.

Le Laténium vous invite à vous réunir autour du fourneau de Cressier pour écouter des contes inspirés des animaux fabuleux représentés sur cet objet daté de la fin du XIV^e siècle, le dimanche 27 février de 14h à 15h. Sur inscription au 032 889 69 17. ●



→ www.latenium.ch



PORTES OUVERTES JOLI SUCCÈS SAMEDI

Un brassin de culture

Belles découvertes, samedi, sur le site de l'ancienne Brasserie Müller, quai Philippe-Godet : l'Académie de Meuron, la Case à Chocs et l'école Ton sur Ton ouvraient ensemble leurs portes au public. C'était l'occasion de plonger dans un lieu autrefois dédié à la fabrication de la bière Müller, reconverti aujourd'hui en lieu de musique et de culture, mais qui garde toujours de son passé industriel l'architecture caractéristique. A l'Académie de Meuron, les élèves présentaient leurs créations en arts visuels et appliqués, alors que des visites guidées permettaient de découvrir la riche histoire des lieux. Résumé en cinq instantanés.

→ Plus d'informations : www.case-a-chocs.ch,
www.academie-de-meuron.ch, www.tonsurton.ch

1. Il y avait foule à l'Académie de Meuron pour découvrir les créations des étudiant-e-s.
2. Avec ses fresques de L'Eplattenier, le salon de dégustation aménagé en 1934 était l'un des temps forts de la visite.
3. L'école Ton sur Ton propose des cours de musique et des formations dans les arts de la scène.
4. Des souvenirs de la bière Müller, dont la production a cessé à Neuchâtel en 1983.
5. La scène de la Case à Chocs permet aux artistes en résidence de peaufiner leurs concerts.

