

NOUVELLE EXPO LE PLATÉOSAURE EST LA STAR DU MUSÉUM

Sur les terres de Grande Gueule

Il vivait en Suisse il y a 220 millions d'années, pesait 2 à 4 tonnes pour une longueur pouvant dépasser 8 mètres. Le platéosaure est l'un des premiers dinosaures à avoir existé, bien avant le T-rex. Le Muséum d'histoire naturelle lui dédie sa grande exposition. Allez lui rendre visite, Grande Gueule et ses acolytes ne vous croqueront pas: le platéosaure est herbivore et l'expo est à la fois instructive, ludique et décalée! → PAGES 10 et 11



L'édito

Construire en bois, c'est le progrès!

MAURO MORUZZI

Président du Conseil communal

Dicastère du développement durable, de la mobilité, des infrastructures et de l'énergie



Le bois est un matériau de construction particulièrement appréciable: il est facile à mettre en œuvre, isole bien, résiste au feu mieux que l'acier ou le béton. Et surtout: c'est un produit naturel, solide, qui sert de puits de carbone, disponible localement.

Le Conseil communal a présenté lundi un rapport au Conseil général concernant l'utilisation du bois local et d'autres matériaux naturels dans la construction. Depuis le début de la législature, la Ville est passée à la vitesse supérieure en matière d'utilisation du bois local dans ses infrastructures: récemment inauguré, le pont du Tirage, à Valangin, porte 40 tonnes sur des sapins blancs originaires de Corcelles et des mélèzes de Peseux.

Sur les Jeunes-Rives, la nouvelle batellerie est faite en sapin de la forêt des Joux, propriété de la Ville. De nouveaux pontons en chêne de Chaumont seront posés, tandis que les vestiaires et le restaurant seront construits en sapin blanc. Un peu plus loin, un autre grand chantier en cours, celui de la Step, fera la part belle au bois de nos forêts, avec la charpente d'une spectaculaire toiture photovoltaïque, une passerelle et le pavillon d'accueil.

Et bonne nouvelle: dans le cadre du Plan climat, le Canton subventionnera bientôt l'utilisation de bois local pour les nouvelles constructions et les rénovations. Cela permettra à davantage de privés de s'engager. Et de développer nos filières locales: plus d'emplois, des circuits courts et moins d'émissions de CO₂. Notre bois, c'est une magnifique opportunité pour un avenir plus durable. ●

Dans ce numéro

**Des jardins qui
cultivent les liens**

→ PAGE 3

**Les AJT, une clique
qui s'éclate et qui recrute**

→ PAGE 13

CONSEIL GÉNÉRAL DANS LE PROLONGEMENT DE LA SÉANCE

Du bois de chez nous pour construire durable

Séance express pour le Conseil général, lundi soir ! L'assemblée a validé les trois rapports inscrits à l'ordre du jour, de même qu'une motion, en un temps record.

Le Conseil général a approuvé un rapport d'information en réponse à une motion VertPopSol, qui priait le Conseil communal d'étudier la mise en place de leviers d'action permettant de favoriser les constructions en bois, un matériau local et durable. Dans les faits, plusieurs constructions très récentes de la Ville ont permis d'utiliser du bois local. Citons par exemple la batellerie, à l'est du Beaulac, le pont du Tirage à Valangin ou encore certains bancs publics amovibles. «Le Conseil communal choisit du bois local ou des matériaux durables au sens large à chaque fois que la possibilité se présente», a précisé Mauro Moruzzi, en charge du développement durable.

Cadre financier adapté

Le Conseil général a adopté à l'unanimité le rapport concernant des ajustements du règlement communal sur les finances. Dans sa séance du 24 octobre 2022, le législatif avait décidé d'une réforme visant à assainir les finances communales en limitant l'augmentation de l'endettement de la Ville. Le Conseil d'Etat a informé le Conseil communal de la nécessité d'adapter deux points, afin de remplir l'exigence d'un mécanisme financier contraignant. La première est la création de paliers et la seconde la modification de la majorité requise.

Les groupes VertPopSol et vert'libéral auraient aimé retrouver davantage de pistes d'action, ce qui n'a pas empêché le Conseil général de prendre acte du rapport à l'unanimité.

PRESTATIONS SOCIALES HARMONISÉES

Le législatif a pris acte à l'unanimité d'un autre rapport d'information en réponse à un postulat du groupe vert'libéral pour une vue d'ensemble et une harmonisation des prestations de type social sur l'ensemble du territoire de la commune. Résultat: le Conseil communal n'a pas identifié de prestation, autre que l'exonération des 15 francs pour le télégraphe à Peseux, qui aurait été omise dans l'harmonisation des prestations sociales entre les anciennes communes. Et elles sont plus que largement compensées par les nouvelles prestations de la commune fusionnée. «Deux ans et demi après la fusion, aucun manquement n'a été relevé par la population, ce qui est un indicateur de satisfaction des citoyens-ne-s», souligne le Conseil communal.

Par ailleurs, le Conseil général a encore accepté une motion du groupe vert'libéral demandant d'ajuster le règlement communal des finances pour garantir la transition énergétique. «La votation du plan climat par le parlement cantonal avec un délai "zéro émission" fixé à 2040 impliquera pour notre commune d'assainir l'essentiel des bâtiments de son patrimoine dans les 20 prochaines années», a expliqué le groupe. Cet intense effort financier pourrait entrer en concurrence direct avec d'autres projets d'importance, en raison du cadre fixé actuellement par les règles d'autofinancement. Le groupe PLR a combattu la motion pour «éviter de se fixer des règles contraignantes à assouplir ensuite». ● AK

HUMOUR



Une joyeuse troupe pour vous faire rire. PHOTOSP

Vous voulez rire ? La revue est là !

Les représentations de la Revue neuchâteloise ont démarré ! Intitulée «Un conseil dans tous ses états !», cette troisième édition promet un spectacle hilarant, qui passe l'actualité neuchâteloise en revue.

Attention, personne ne sera épargné. Une séance extraordinaire réunit des conseillers dans tous leurs états. Ils ont imaginé une série d'idées aussi originales que farfelues pour redynamiser le canton et redorer leurs blasons. «De La Chaux-de-Fonds à Neuchâtel, du Val-de-Ruz au Val-de-Travers, la nouvelle troupe de la Revue neuchâteloise vous promet un spectacle hilarant et bien de chez nous, où l'actualité régionale, nationale, internationale et même intersidérale sera traitée minutieusement avec pour seul objectif: vous faire rire aux éclats», détaille l'Association Pro-création dans un communiqué.

Sur scène, le spectacle est assuré par une équipe professionnelle, composée de Pierre Aucaigne, Vincent Kohler, Carine Martin, Marie-Eve Fehlbaum, Maureen Béguin, sans oublier l'incorruptible David Charles. La mise en scène a été confiée à Antony Mettler et l'écriture des sketches par les comédiens eux-mêmes, avec la collaboration de Christophe Bugnon.

Pour permettre à un large public d'assister aux représentations, leur nombre a été largement revu à la hausse, dans le Haut comme le Bas du canton. Les dates du spectacle ont aussi été avancées au début novembre pour étendre les représentations sur plus d'un mois et demi, en fin d'après-midi et aussi en soirée. Au total, la troupe neuchâteloise donnera 24 représentations du 10 novembre jusqu'au 10 décembre au théâtre de Colombier. Cinq représentations sont aussi proposées au théâtre de l'Heure bleue à La Chaux-de-Fonds, du 31 décembre au 6 janvier. www.revue-neuchatelouse.ch ● AK



Le banc de la batellerie et son couvert ont été fabriqués avec du bois local et durable.

COHÉSION SOCIALE LE PRIX DE LA CITOYENNETÉ A ÉTÉ REMIS MARDI SOIR À L'HÔTEL DE VILLE

Cultiver la terre, cultiver les liens

Les nouveaux Jardins de l'Entraide protestante suisse remportent le 10^e Prix de la citoyenneté, décerné par le Conseil communal de la Ville. Un projet qui réunit migrant-e-s et habitant-e-s autour d'un potager à Serrières.



est une magnifique reconnaissance pour notre projet! Le prix nous donnera la possibilité de recevoir les tandems dans un cadre

encore plus accueillant, permettant d'améliorer les conditions dans lesquelles le projet se déroule au jardin de la Main», relève Marc Caverzasio pour l'Entraide protestante suisse (Eper).

En cours depuis 2016, le projet de Nouveaux Jardins comporte deux volets. D'une part, les rencontres permettent à des tandems, formés d'une personne migrante et d'un habitant, de cultiver une parcelle de terre. «Le jardinage est un prétexte pour créer du lien et renforcer la cohésion sociale». D'autre part, le projet tient compte de l'écologie et du développement durable, en cultivant des légumes sans pesticides. «Les binômes se rendent compte qu'on ne peut pas planter n'importe quoi, n'importe quand. Les participants font notamment pousser beaucoup de tomates, des courgettes, de nombreuses côtes de bettes et quantité d'herbes aromatiques». Un projet qui sème aussi des idées auprès des propriétaires de jardins privés. «Celles et ceux qui le souhaitent ont la possibilité de mettre un bout de terre à disposition de familles migrantes, avec un suivi assuré par nos soins», précise Marc Caverzasio.

PRENDRE SOIN DE L'ENVIRONNEMENT

Le Service communal de la cohésion sociale a reçu 17 candidatures. De nombreuses initiatives – don de vêtements ou de nourriture, cours de langue – témoignent de l'incroyable vitalité d'une société civile, souvent bénévole et fortement engagée, pour soutenir les personnes en difficulté. Le Conseil communal, sur proposition du jury, a porté son choix sur les Nouveaux Jardins de l'Eper. «Un projet inspirant qui, en créant des tandems entre personnes migrantes et habitants autour de parcelles à cultiver, favorise les échanges et la multiplicité des langages: travail de la terre, activité physique et conversation», a salué le jury. «Les difficultés qu'ont pu connaître de nombreuses personnes cette année attestent de la nécessité d'un Prix de la citoyenneté qui continue, dix ans après sa création, à mettre en lumière les nombreuses et indispensables actions de solidarité», rappelle le conseiller communal Thomas Facchinetti, en charge de l'intégration et de la cohésion sociale. Et d'ajouter: «En plus de récompenser la solidarité et l'entraide, le Prix de la citoyenneté vise aussi aujourd'hui à valoriser les initiatives qui prennent soin de l'environnement et contribuent, en complément de l'action des autorités, à limiter les conséquences négatives du changement climatique».



Les autorités communales ont donné un chèque de 5000 francs à l'Eper pour son projet de Nouveaux Jardins, à la rue de la Main, à Serrières. PHOTOS: RETO STEFFEN



Les rencontres en tandem contribuent à renforcer la cohésion sociale autour du jardinage.

Les inscriptions sont ouvertes pour la nouvelle saison

La prochaine saison des nouveaux Jardins s'ouvrira à la mi-mars 2024. Un appel est lancé aux personnes migrantes et aux habitant-e-s de la ville qui souhaiteraient cultiver un lopin de terre en tandem, à la rue de la Main 6 à 8. «Le cadre est souple, la seule règle imposée est de cultiver sans recours aux pesticides. Nous encourageons les binômes à se rencontrer une fois par semaine de mars à novembre. De plus, des ateliers sont dispensés un mercredi par mois par une animatrice, pour assurer un suivi tant d'un point de vue social que du jardinage», explique Marc Caverzasio. Et de souligner: «Plusieurs personnes ont créé des liens en dehors du potager, notamment pour manger ensemble ou se baigner au lac». Le délai d'inscription court jusqu'au 31 janvier 2024.

➔ Infos et inscriptions sur www.eper.ch/nouveaux-jardins

AVIS DE GROUPES DANS LE PROLONGEMENT DE LA SÉANCE DE LUNDI

Les groupes au Conseil gén

GROUPE VERT-E-S-POP-SOL
ALINE CHAPUIS

Construire en bois local pour le climat

Au printemps 2021, notre groupe déposait une motion sollicitant l'étude de pistes d'action pour promouvoir le bois dans les constructions, que ce soit pour les projets privés ou publics. Comme les arbres fixent le carbone lors de leur croissance, opter pour ce matériau permet de prolonger le stockage du CO₂ soustrait de l'atmosphère. De plus, l'utilisation du bois remplace d'autres matériaux très gourmands en énergie et issus de matières premières non renouvelables tels que le béton. Il s'agit donc d'un choix favorable à l'environnement et qui, grâce à une exploitation durable de la forêt, permet également d'accompagner l'adaptation de ce milieu naturel aux changements climatiques.

Dans sa réponse à la motion, le Conseil communal exprime sa volonté de favoriser le bois comme matériau et cite d'ailleurs un certain nombre d'aménagements réalisés jusqu'à présent. Toutefois, notre groupe est resté sur sa faim. Alors que le texte de la motion demandait clairement d'étudier la mise en place de leviers d'action, nous n'avons retrouvé dans ce rapport aucune réelle proposition concrète, si ce n'est une éventuelle réglementation à ce sujet dans le cadre du nouveau plan d'aménagement local. Il est pourtant temps de changer ce fameux «réflexe béton»,



Le groupe Vert-e-s-pop-sol souhaite des propositions concrètes de leviers d'action pour l'utilisation du bois local comme matériau de construction. ARCHIVES DAVID MARCHON

notamment en faisant preuve d'exemplarité dans les projets publics de grande envergure. Une piste évidente serait par exemple l'ancrage de critères de durabilité plus ambitieux dans le cahier des charges des concours d'architecture. Ces critères se doivent d'inclure l'utilisation de matériaux respectueux de l'environnement, catégorie où le bois est roi. Souhaitant que la volonté du Conseil communal soit d'abord traduite en actes, notre groupe a refusé le classement de la motion, contrairement à une petite majorité de l'assemblée. ●

«Il est temps de changer ce fameux "réflexe béton", notamment en faisant preuve d'exemplarité dans les projets publics de grande envergure.»

GROUPE PLR
CHARLOTTE GROSJEAN

L'épopée du règlement des finances

Lundi soir, le Conseil général s'est à nouveau prononcé sur le règlement des finances de notre commune. Ce règlement des finances nous tient en haleine depuis un bon moment. Pour résumer l'épopée de ce règlement, voici ci-après quelques étapes clés de son périple. Après des discussions en commission financière, une première tentative de validation en octobre 2022, c'est reparti pour un tour car ce dernier n'a pas été ratifié par l'autorité supérieure. En effet, le Conseil d'Etat

jugeait que la proposition de règlement était trop light car elle ne possédait pas de dispositions contraignantes.

Mais quel est le rôle d'un tel règlement et pourquoi est-il si important d'en avoir un? Sa fonction principale consiste à être un texte de référence essentiel contenant les procédures et les principes financiers de notre Commune. De manière plus précise pour notre collectivité, il a pour objectif de préserver durablement la capacité financière de la commune et de limiter le niveau d'endettement, par l'adoption d'un plan financier ainsi que l'élaboration d'un budget et de comptes.

Ce règlement des finances se veut contraignant afin d'aider notre commune à retrouver et conserver des finances saines. Pour le PLR, l'introduction de paliers est un élément clé de garantie qu'à l'horizon 2033 nous parviendrons à un taux d'autofinancement de 70%, ce qui est le minimum légal demandé par la législation can-

tonale. Le PLR est également satisfait du retrait du terme «en principe», car le taux d'autofinancement n'a pas d'autre choix que de croître si notre commune souhaite, une fois pour toutes, sortir des soins intensifs et retrouver une santé financière. ●

«Le taux d'autofinancement n'a pas d'autre choix que de croître si notre commune souhaite, une fois pour toutes, sortir des soins intensifs et retrouver une santé financière.»

Éral ont la parole

GROUPE VERT'LIBÉRAL
PIERRE-YVES JEANNIN

Le filet social plus solide suite à la fusion

Soucieux de ne pas voir la situation de personnes vivant dans la précarité se péjorer suite à la fusion des communes, notre groupe a déposé le 10 mai 2021 un postulat intitulé: «Pour une vue d'ensemble et une harmonisation des prestations de type social sur l'ensemble du territoire de la commune». En effet, certains soutiens octroyés par les anciennes communes ont disparu avec la fusion et il était important pour les Vert'libéraux de s'assurer que tous les bénéficiaires ont reçu une compensation à cette baisse de prestations apparente.

Avant, pendant et après la fusion, un important travail a été réalisé par l'administration pour évaluer toutes les situations et aboutir à une harmonisation des prestations qui ne péjore personne. L'analyse faite suite au postulat a toutefois montré qu'une prestation avait passé entre les gouttes: un soutien de 15 francs par mois sur l'abonnement au télé-réseau de Peseux pour les bénéficiaires de l'aide sociale.

Le rapport du Conseil communal montre toutefois que le problème n'est qu'apparent: l'allocation communale après fusion est supérieure aux montants qu'octroyaient les trois communes venues rejoindre la Ville, avec une augmentation de plus de 30% pour Peseux et encore plus élevée à Corcelles-Cormondrèche et Valangin.



Le groupe vert'libéral constate qu'à la suite de la fusion, l'harmonisation des prestations sociales ne péjore personne. Au contraire. RCHIVES LUCAS VUITEL

S'y ajoutent un soutien accru à l'abonnement des transports publics, ainsi que d'autres possibilités de soutien, octroyées au cas par cas selon différents critères et qui touchent tant les aîné-e-s que les enfants.

Le rapport conclut que près de trois ans après l'union des anciennes communes, aucune lacune n'a été identifiée par rapport à la situation antérieure dans le soutien apporté à nos concitoyen-ne-s les moins bien loti-e-s. Ce constat nous réjouit et vient confirmer sur ce point également le bien-fondé de la fusion. ●

«L'allocation communale après fusion est supérieure aux montants qu'octroyaient les communes venues rejoindre la Ville, avec une hausse de 30% pour Peseux et encore plus à Corcelles-Cormondrèche et Valangin.»

GROUPE SOCIALISTE
JULIE COURCIER DELAFONTAINE

Des soutiens essentiels à la cohésion sociale

Les fusions sont souvent source de crainte et peuvent générer un sentiment de perte, surtout dans les plus petites communes. Pourtant la réalité est tout autre, avec un taux d'imposition plus bas, des investissements longtemps repoussés enfin mis à l'ordre du jour, et surtout, un soutien plus fort aux populations les plus précaires. Si le soutien pour l'abonnement au télé-réseau aux Subiéreux n'existe plus, il est largement

compensé par les sept prestations sous conditions de ressources qui vont de la subvention aux transports publics en passant par les subventions dentaires, les fonds de solidarité et bien sûr les allocations complémentaires communales. Des prestations qui ont un impact réel dans les situations de détresse de leurs bénéficiaires et représentent un vrai bol d'air pour nos concitoyennes et concitoyens les plus fragiles.

Elles sont des soutiens plus essentiels encore dans cette drôle d'époque qui voit les prix des transports, de l'électricité, de l'alimentation augmenter alors que les géants de la distribution et les fournisseurs d'énergie réalisent des marges record.

Faut-il rappeler ici que les bénéficiaires des prestations complémentaires sont à 61% des femmes dont les rentes AVS ne suffisent pas à assurer le minimum vital et que la moitié des personnes parties à la retraite depuis 2017 touchent moins

de 1800 francs de rente AVS par mois et ne bénéficient pas d'une 13^e rente, refusée par la majorité de droite du parlement fédéral. L'initiative qui sera soumise au vote au printemps, permettra, nous l'espérons, de palier, un peu à ces lacunes du système. ●

«Si le soutien pour l'abonnement au télé-réseau aux Subiéreux n'existe plus, il est largement compensé par sept prestations sous conditions de ressources, qui ont un impact réel dans les situations de détresse de leurs bénéficiaires.»

LES ÉLU-E-S DE LA SEMAINE JACQUES OBERLI, GROUPE PLR

«œuvrer au plus près des préoccupations citoyennes»

Tout au long de cette année 2023, N+ vous présente chaque semaine les élu-e-s qui composent le Conseil général de notre ville. Qu'est-ce qui a motivé leur engagement politique, quel dossier leur tient à cœur, un lieu ou un coup de cœur? Faites mieux connaissance avec ces 41 personnes qui mettent leur énergie au service de la population. Ci-dessous, la parole à Jacques Oberli, élu libéral-radical.

Franc-montagnard d'origine, Jacques Oberli s'est installé en famille tout d'abord à Peseux en 2014, puis à Corcelles-Cormondrèche récemment. A 44 ans, marié et père de famille, il a fait ses études supérieures au Locle. Il travaille depuis plusieurs années à Berne, où il est responsable de produits chez Swisscom.

N+ : Pourquoi vous êtes-vous engagé en politique?

Jacques Oberli: Mon engagement a tout d'abord germé à l'adolescence autour de la table familiale, lorsque mon père, conseiller communal à Saignelégier, nous faisait part des projets et des décisions prises à l'exécutif. J'ai tout de suite été intéressé par les processus démocratiques. Amoureux du débat, je ne manquais jamais une occasion de faire part de mon opinion si nécessaire, quitte à passer la soirée et une partie de la nuit à discuter sur un objet d'une future votation avec mes amis. Mon engagement concret débuta en 2014, lorsque pour des raisons professionnelles toute la famille s'installa à Peseux. Peu de temps après avoir intégré la section PLR de Peseux, je fis mon entrée au Conseil général. De fil en aiguille, je me pris de passion pour la chose politique, si bien que je pris brièvement la présidence de la section PLR de Peseux et ce jusqu'à la fusion des quatre communes.

«J'aime beaucoup me rendre dans la forêt de Peseux, c'est toujours un plaisir et un moment de relaxation d'y déambuler.»

Le dossier qui vous tient le plus à cœur?

Il n'y en a pas un particulier. Le plus important pour moi est de défendre mes valeurs et celles du PLR en toute circonstance. Ce qu'il y a de passionnant à notre niveau, c'est que le Conseil général dans son ensemble œuvre au plus près des préoccupations des citoyennes et des citoyens de notre commune, nous ne faisons pas de politique politicienne. Le travail en commissions est primordial, les échanges y sont souvent passionnés et soutenus, mais toujours respectueux et intéressants. Il faut toujours garder à l'esprit que derrière les rapports, les votes et les demandes de crédits, il y a des familles, des femmes et des hommes qui seront impactés par nos décisions et ce, potentiellement pour des années. Ce sentiment m'accompagne lors de toutes mes interventions. La santé financière de notre commune me préoccupe énormément actuellement. Il est



L'engagement politique de Jacques Oberli est né autour de la table familiale, lorsqu'il était adolescent.

par exemple nécessaire d'améliorer notre autofinancement et limiter au maximum l'endettement, afin de laisser aux générations futures une situation la plus saine possible pour faire face aux nombreux défis qui les attendent.

Le lieu que vous aimez à Neuchâtel?

J'aime beaucoup me rendre dans la forêt de Peseux. Les chemins et les sentiers y sont parfaitement entretenus et que l'on soit à pied ou à vélo, c'est toujours un plaisir et un moment de relaxation d'y déambuler, immergé dans des odeurs d'une nature enivrante et colorée. ●

JEUJIS DU RHNE CANCERS DU TESTICULE ET DE LA PROSTATE EN QUESTION

Conférence autour des cancers masculins

A l'occasion de Movember, mois de sensibilisation à la santé masculine, la conférence des Jéudis du RHNe du 16 novembre sera consacrée à l'importance du dépistage du cancer du testicule et à la lutte contre le cancer de la prostate.

La conférence abordera la problématique du dépistage du cancer du testicule, tumeur maligne la plus fréquente chez l'homme jeune (80% des patients ont moins de 50 ans), à travers le témoignage d'Annemarie Barnes, mère du réalisateur et animateur neuchâtelois Joseph Barnes, décédé à 41 ans, le 13 octobre 2022, des suites de la maladie.

Suite à son diagnostic, Joseph Barnes avait créé avec son meilleur ami, le Norvégien Andreas Enhaug, un podcast trempé d'humour, en anglais, baptisé *Having a Ball* (jeu de mots sur l'expression signifiant «s'amuser» et la traduction littérale «avoir une boule») et disponible sur YouTube. Présentée par le Dr Bernardino De Bari, médecin-chef du service de radio-oncologie du RHNe, la conférence traitera également du cancer de la prostate, cancer le plus fréquent chez l'homme chez qui il représente près de 30% des diagnostics.

Unique service de radio-oncologie du canton, celui du RHNe, situé sur le site de La Chaux-de-Fonds, innove sans cesse pour garantir une prise en charge de pointe. Depuis quelques mois, les

patients traités pour un cancer de la prostate y bénéficient d'importantes nouveautés améliorant leur confort et la qualité des traitements. Grâce à l'acquisition, en juillet, d'un accélérateur linéaire Ethos de dernière génération, l'un des quatre premiers installés en Suisse, le service des Montagnes a pu initier la radiothérapie adaptative. La machine cible les tumeurs de manière plus précise. Introduite au RHNe en 2022, la radiothérapie stéréotaxique de la prostate, basée sur un guidage de la cible assuré par un GPS grâce à une puce placée dans une sonde urinaire, donne également grande satisfaction. ●

→ **Jéudi 16 novembre, 19h**, auditorio RHNe Pourtalès, entrée libre. Diffusion en direct sur la page Facebook du RHNe.

LES ÉLU-E-S DE LA SEMAINE BÉATRICE NYS, GROUPE VERT-E-S-POP-SOL

« On peut agir tant au niveau associatif que politique »

Tout au long de cette année 2023, N+ vous présente chaque semaine les élu-e-s qui composent le Conseil général de notre ville. Qu'est-ce qui a motivé leur engagement politique, quel dossier leur tient à cœur, un lieu ou un coup de cœur ? Faites mieux connaissance avec ces 41 personnes qui mettent leur énergie au service de la population. Ci-dessous, la parole à Béatrice Nys, élue chez les Vert-e-s.

Béatrice Nys termine sa 3^e législature au Conseil général. Agée de 58 ans, mère de deux filles et «Oma» de deux petites-filles, elle habite à Neuchâtel. Elle travaille en tant que référente sociale dans deux immeubles d'appartements avec encadrement. Bilingue, elle fait également des traductions et donne des formations pour la Fédération suisse de gymnastique et pour Jeunesse et Sport. Très engagée dans le mouvement associatif, elle est notamment membre du comité du WWF Neuchâtel et de l'association des habitants et amis du Vallon de l'Ermitage.

N+ : Pourquoi vous êtes-vous engagée en politique ?

Béatrice Nys: Ma conscience politique a commencé avec les combats anti-nucléaires des années 80. En 1988, après mon premier CFC, j'ai quitté les bords du Léman pour ceux du lac de Neuchâtel. J'ai rejoint le comité du WWF Neuchâtel. C'est là que j'ai pris conscience de l'importance de la nature qui nous entoure et de la nécessité la protéger, également ici et maintenant. En 2003, les Verts neuchâtelois cherchaient une secrétaire salariée. C'est une autre personne qui a été choisie, mais, pour préparer mon entretien d'embauche, j'ai dû me pencher plus attentivement sur les objectifs du parti. Convaincue par

« Je souhaiterais que plus d'endroits soient laissés à la nature, non construits. Rénover et valoriser ce qui est déjà construit plutôt que de construire sur chaque parcelle disponible. »

ce que je lisais, j'ai rejoint les Verts et, persuadée que l'on peut agir tant au niveau associatif que politique, je me suis portée candidate lors des élections communales.

Le dossier qui vous tient le plus à cœur ?

L'urbanisation et le bétonnage. Je souhaiterais que plus d'endroits soient laissés à la nature, non construits. Rénover et valoriser ce qui est déjà construit plutôt que de construire sur chaque parcelle disponible. Les relations intergénérationnelles et le vivre-ensemble me tiennent aussi à cœur. Je souhaite que la Ville mette tout en œuvre pour faire se rencontrer les générations et favoriser l'entraide et le respect.



Le Pré-Louiset, à Chaumont, est un lieu où Béatrice Nys aime se ressourcer et prendre de la hauteur. JOSY TARAMARCAZ

Le lieu que vous aimez à Neuchâtel ?

Le Pré-Louiset à Chaumont. J'y vais à pied plusieurs fois par année. La montée assez raide me permet de me vider la tête des soucis du quotidien. Elle traverse une forêt exceptionnelle que je redécouvre à chaque fois au gré des saisons et de la météo. A cheval sur Neuchâtel et Val-de-Ruz, ce lieu magique me fait prendre de la hauteur et j'y (re)trouve de la sérénité en contemplant l'immensité du lac ou les contreforts du Jura. ●

RTS L'ÉMISSION SERA PRÉSENTE AU MARCHÉ DE NOËL LE 20 DÉCEMBRE

« Cœur à Cœur » revient à Neuchâtel

L'émission de la RTS «Cœur à Cœur» reprend la route en décembre: du 16 au 22, elle sillonnera la Suisse romande en faveur de la jeunesse. Elle sera à Neuchâtel le mercredi 20, au Marché de Noël, ainsi que le 18 au théâtre du Passage avec un concert exceptionnel.

Sept villes-étapes, dont Neuchâtel: du 16 au 22 décembre, «Cœur à cœur» revient sur la RTS pour défendre l'éducation et la formation d'enfants et de jeunes en difficulté, en collaboration avec la Chaîne du Bonheur et la plupart des radios régionales romandes. Les animateurs Tania Chytil, Philippe Martin et Jonas Schneiter animeront l'opération en allant

à la rencontre de celles et ceux qui font bouger les lignes. Ils se relaieront sur RTS La Première et RTS 2, durant sept jours, de 8h30 à 18h. Puis, en semaine, l'émission reviendra en direct sur RTS 1 de 18h25 à 18h50.

Afin de créer un élan de générosité collectif, ils installeront leur studio mobile dans chacun des sept cantons de Suisse romande et y accueilleront des *showcases* de formations musicales locales. Quelque 125 invités sont prévus sur sept jours. Il y aura également plus d'échanges avec le public de chaque canton et les porteurs de projets éducatifs innovants. Jean-Marc Richard interviendra régulièrement en direct de Lausanne avec les témoignages de personnes concernées par des projets liés à l'éducation. Il animera la centrale téléphonique toute la semaine pour en-

courager les dons. Au total, l'opération sera en direct durant 70 heures. Tous les fonds collectés seront reversés à la Chaîne du Bonheur.

CONCERT-REPORTAGE AU PASSAGE

Parmi les moments forts, signalons aussi, le lundi 18 décembre, un concert exceptionnel au Théâtre du Passage de Neuchâtel réunissant Julie et Camille Berthollet, Barbara Klosner «Miss Helvetia» et le Wind Band neuchâtelois, dont la recette sera reversée à Cœur à cœur. Suivies par des caméras, les sœurs Berthollet et Barbara Klosner ont délaissé leur art de prédilection pour en maîtriser un autre, bénéficiant de l'enseignement des professeurs du Conservatoire neuchâtelois, et intégrer les rangs du Wind Band. Le reportage sera diffusé au printemps 2024 sur la RTS. ●

NUIT DU CIRQUE TROIS SPECTACLES DE RUE ENFLAMMERONT LE CENTRE-VILLE

Tout feu, tout flamme!

Après La Chaux-de-Fonds, la Nuit du cirque débarque également à Neuchâtel! Des flammes poétiques de *La petite marchande d'allumettes* aux acrobaties de la Cie Feu Follet, trois spectacles enflammeront vendredi soir les rues du centre-ville.

Née en 2019 en France, la Nuit du Cirque a essaimé loin au-delà des frontières nationales, pour gagner quatre continents. Des Etats-Unis à Taïwan, en passant par le Burkina Faso, le Portugal ou la Suisse, pas moins de 275 événements se tiendront cette année pour «célébrer, le temps d'un week-end, la vitalité et la diversité du cirque, en mettant en avant son engagement dans les enjeux sociétaux et environnementaux, ainsi que sa dimension interculturelle et intergénérationnelle», souligne Circo Bello, qui a importé l'événement l'an dernier à La Chaux-de-Fonds, avant de le faire également gagner Neuchâtel, sous la forme de «Nuits enflammées».

JONGLAGE DE FEU ET ACROBATIES

A Neuchâtel, la soirée s'ouvrira à la rue du Neubourg à 19h15 avec *La petite fille aux allumettes*, un spectacle de la compagnie En Show, porté par Eulalie Blanc et Jérémy Henchoz. A chaque allumette craquée par la petite marchande, qui finira par s'éteindre dans l'indifférence générale, transie de froid, les artistes font danser les flammes, illustrant avec poésie ce conte poignant d'Andersen. Après des danses orientales enflammées à 20h15 à la rue de l'Hôpital, le public pourra ensuite découvrir une création de la Cie Feu Follet, qui embrasera à 21h la place des Halles en mêlant jonglage de feu, musique et acrobaties. Trois spectacles se tiendront également le lendemain dès 17h30 à La Chaux-de-Fonds. ● AB



La compagnie En Show revisitera avec poésie un célèbre conte d'Andersen. BRIGOU

ATELIER DE L'IMAGINAIRE UNE CONFÉRENCE ET DES PORTES OUVERTES POUR LES 30 ANS

A la découverte du jeu de peindre



Pilar Bravo, dans son atelier de jeu de peindre. PHOTO: SP.

Pour les 30 ans de l'Atelier de l'Imaginaire, sa créatrice Pilar Bravo lèvera le voile sur le jeu de peindre lors d'une conférence samedi 25 novembre à 18 h au Muséum d'histoire naturelle.

Dans son atelier à la rue Louis-Favre 17, adultes et enfants, dès 3 ans, se retrouvent pour peindre en toute liberté, sans jugement ni commentaires, en laissant courir leur pinceau sur de grandes feuilles punaisées aux murs. «J'ai toujours soutenu la libre expression et la créativité», sourit Pilar Bravo, qui s'est formée par la suite au jeu de peindre, né des recherches d'Arno Stern. Pour se libérer de toute

influence extérieure, le jeu de peindre s'exerce dans des lieux clos, aux murs recouverts de traces de peinture. Rien ne sort par ailleurs de l'atelier. «Contrairement à l'art de peindre, où on cherche à susciter des émotions, on peint pour soi», souligne Pilar Bravo, qui parlera du jeu de peindre lors d'une conférence à l'entrée libre, suivie des témoignages d'un praticien, d'un pédagogue et d'une maman.

«Ce qui me porte, c'est l'effet du jeu de peindre, que je constate chez les adultes comme les enfants. Chacun, chacune prend confiance en ses propres capacités et les développe jusqu'à un point inimaginable auparavant.» Pour prolonger la découverte, des portes ouvertes se tiendront le lendemain à l'atelier, de 10h à 17h. ● AB

Quelques rendez-vous à venir

THÉÂTRE-FORUM

Comment réagir face au cyberharcèlement ?

Lorsque ses meilleurs amis Vicky et Oumar se déconnectent sans explication de leur réseau social préféré, Tami, désespérée, poste un message sur le chat de la classe qui aura de lourdes conséquences. Comment agir face au cyberharcèlement ? C'est la question au centre d'*Un pour tous, tous pourris*, un spectacle de théâtre-forum de la compagnie Le Caméléon à découvrir la semaine prochaine dans le cadre des 10 ans de l'association *Etre grands-parents aujourd'hui. Grands-parents, parents, enfants: tout le monde est le bienvenu, dès 12 ans.* ●

→ **Auditoire du Collège des Terreaux.**
Jeudi 23 novembre à 19h. Entrée libre, collecte.

RENCONTRES

Un café-récits pour échanger

Prendre le temps de se rencontrer et de s'écouter : dans le cadre des *Journées nationales des cafés-récits*, Florence Hügi, formatrice, coach narrative et praticienne en récits de vie, donne rendez-vous ce vendredi au *Bistrot du Concert* pour partager des histoires personnelles. «Un café-récits n'est pas un groupe d'entraide, ni une psychothérapie sauvage. C'est juste une rencontre qui va plus loin que le simple bavardage», souligne le Réseau Café-Récits. On ne juge pas ce qui est dit et on ne débat pas. Parler est facultatif mais écouter obligatoire. Les préjugés n'ont pas leur place. ●

→ **Bistrot du Concert.**
Samedi 18 novembre de 15h à 17h.

VALANGIN

«Une visite à Marie» avec l'ensemble Calliope

En concert dimanche à Valangin, l'ensemble vocal féminin du Conservatoire de musique neuchâtelois, sous la direction de Miriam Aellig, proposera un choix de pièces très diverses autour de la figure de la Vierge. De Monteverdi à Brahms, de Byrd à Fauré, les œuvres traverseront les siècles et les pays. Fidèle ambassadeur de la musique d'ici, le chœur Calliope interprétera également des compositeurs suisses et contemporains. Le tout, soutenu par le talentueux organiste Jean-Luc Thellin et ponctué de textes poétiques autour de Marie. ●

→ **Collégiale de Valangin.**
Dimanche 19 novembre à 17h.
Entrée libre, collecte.



Cinq des 17 artistes qui exposeront leurs créations à l'enseigne d'Alchimie. LUCAS VUITEL

ARTISANAT

Créations éthiques et durables

Dix-sept artistes, venus de Neuchâtel et des environs, seront réunis ce week-end au Péristyle de l'Hôtel de Ville pour présenter leur savoir-faire, à l'occasion de la 7^e édition du marché de créateurs Alchimie. Bijoux, sacs, céramique, luminaires, mode, textiles, illustrations... Il y aura de quoi découvrir des objets originaux et, peut-être, trouver quelques cadeaux de Noël. «Les créatrices et créateurs invité-e-s partagent une même démarche. Chaque objet est conçu de manière éthique, pour durer», indique Austra Vaucher, bijoutière à l'origine de l'événement, qui confectionne également des doudous faits main. ●

→ **Péristyle de l'Hôtel de Ville,** les 18 et 19 novembre, samedi de 10h à 19h, dimanche de 10h à 17h. Entrée libre.

FANFARE

L'Echo du Vignoble en concert



Sous la direction d'Olivier Simon, l'Echo du Vignoble, en collaboration avec des élèves et anciens élèves du collège des Coteaux, proposera un programme musical haut en couleur, égayé de chorégraphies. De la musique de films au pop-rock en passant par du breakdance et des duos plus intimistes, ce sont plus de 30 artistes en herbe qui se mettront en quatre ! Une collaboration qui en cache une autre. L'Echo du Vignoble et le Centre scolaire de La Côte proposent en effet à tous les élèves apprenant à jouer d'un instrument à vent, à cordes ou à percussion, de rejoindre l'orchestre des jeunes. ●

→ **Salle des spectacles de Pesoux.**
Samedi 18 novembre à 19h45.
Entrée libre, collecte.

MUSIQUE SACRÉE

«Elias», un oratorio de Mendelssohn



Sous la direction de Steve Dunn, l'Ensemble vocal de Neuchâtel et le chœur La Psallette de Genève interpréteront l'un des plus beaux oratorios de la période romantique, *Elias* de Mendelssohn, accompagné par l'Orchestre de Chambre de Genève et de solistes. Composé en 1846, après l'immense succès de *Paulus*, l'oratorio débute avec la malédiction d'Elias jetée sur Israël : tant que son peuple se détournera du Seigneur pour suivre les faux prophètes, la sécheresse, la faim et la soif régneront. L'œuvre sera chantée dans sa version allemande, surtitrée en français. ●

→ **Temple du Bas.**
Dimanche 19 novembre à 17h.
Réservations : www.strapontin.ch

CULTURE LE MUSÉUM D'HISTOIRE NATURELLE DE NEUCHÂTEL DÉVOILE SA NOUVELLE EXPOSITION CONSACRÉE

Le platéosaure joue les vedettes

Bipède d'une longueur de 6 à 8 m pour un poids de 2 à 4 tonnes, le platéosaure est l'un des premiers dinosaures à exister sur Terre. Il vivait en Suisse il y a environ 220 millions d'années pendant la période du Trias, bien avant l'apparition du T-rex. Le Muséum d'histoire naturelle lui dédie sa nouvelle exposition temporaire, à découvrir jusqu'au 11 août 2024.

Un dinosaure vert fluo sur fond violet s'affiche devant le Muséum d'histoire naturelle (MHN) avec le message «Ceci est un dinosaure!». L'institution prend le contrepied de René Magritte et de sa pipe en proposant un nouveau paradigme, qui s'inscrit dans la longue tradition des grandes expositions du Muséum. «L'équipe réussit l'exploit saisissant de présenter une exposition prodigieuse et vivante sur une espèce éteinte», a relevé en conférence de presse le

conseiller communal Thomas Facchinetti, en charge de la culture. Le Muséum allie rigueur scientifique et humour décalé pour permettre au public de s'approprier les différents contenus, au sujet d'un dinosaure de chez nous: un Jurassien. Ne sachant par où commencer, l'équipe muséale a d'abord cherché des réponses dans le dictionnaire. Le mot «dinosaure» désigne à la fois les êtres vivants fossiles du Mésozoïque, et aussi une personne, une technologie dépassée. Il en résulte un film, plein d'humour, qui questionne la place des aînés dans notre société. Réalisé par l'agence neuchâteloise Das Playground, il met en scène des seniors volontaires avec le concours de la déléguée aux personnes âgées de la Ville. «Le Muséum est un lieu où les générations se rencontrent. Toute cette connaissance crée des liens qui font science et société. La nouvelle exposition permet de tisser des liens dans le temps, tout en mettant en exergue des questions sociales. Du jamais vu pour une exposition sur un dinosaure!», s'exclame Ludovic Maggioni, directeur du MHN. ● AK



Un fossile vu d'en haut et une ombre

Au fil de l'exposition, le public fera connaissance avec XL, Grande Gueule, Cléopatra, Franck et Violette: plusieurs fossiles de platéosaures, issus des plus grands gisements suisses et européens, et accueillis à Neuchâtel grâce à des prêts exceptionnels. Durant la visite, petits et grands sont invités à plonger au cœur du gisement de Frick en Argovie, une immense carrière aux strates apparentes, afin

d'en ap
«Grâce
possib
de plus
Elissa
d'un p
de Ber
quatre
l'ombr



«Grande Gueule» dans la cage d'escalier du musée

Un fossile complet de platéosaure fait son entrée au Muséum d'histoire naturelle, vingt-deux ans après la célèbre patte de dinosaure, découverte en 1995 lors de la construction de l'autoroute A16 à Porrentruy. Baptisé «Grande Gueule», en raison de son crâne spectaculaire dont la mâchoire inférieure donne l'impression d'une bouche grande ouverte, il a été acquis en partie grâce à la Société des Amis du Muséum d'histoire naturelle. «Les ossements ont été découverts en 2016 dans la carrière de Grubalpe à Frick, en Argovie. Dirigée par le paléon-

tologue Ben Pabst, l'équipe de fouilles a retrouvé environ 80% du squelette, auquel il ne manque qu'un bras entier, un pied et quelques vertèbres», indique Thierry Malvesy, conservateur en sciences de la Terre au Muséum et titulaire d'un master en paléontologie. Installé au MHN de manière permanente, le squelette trône dans la cage d'escalier, entre les 2^e et 3^e étages. Quant à l'âne, qui occupait les escaliers, il a été déplacé à l'étage supérieur. Il se baigne à longueur de journée avec les perches et les silures de l'espace consacré au lac. ●

«La nouvelle exposition permet de tisser des liens dans le temps, tout en mettant en exergue des questions sociales. Du jamais vu pour une exposition sur un dinosaure!», s'exclame Ludovic Maggioni, directeur du MHN.



CRÉE À UN DINOSAURE QUI VIVAIT EN SUISSE

dettes au Muséum



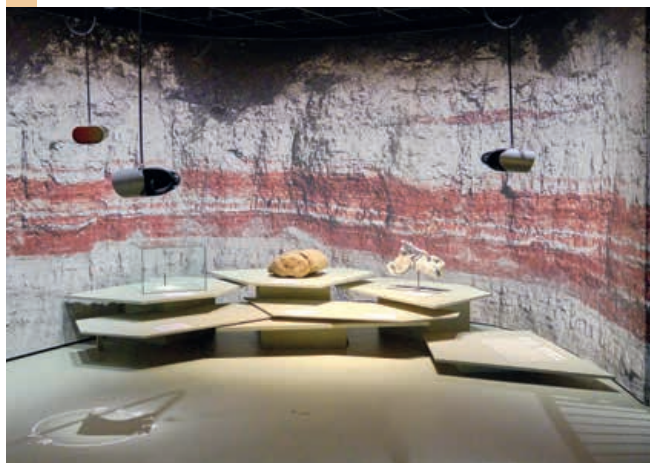
PHOTOS: BERNARD PYTHON

Sentir le souffle chaud de la bête

Moment incontournable de la visite, le Muséum d'histoire naturelle propose une expérience olfactive inédite. Plongé dans l'obscurité, le visiteur est invité à sentir le souffle chaud du platéosaure contre son visage. Avec l'appui des paléontologues, l'artiste Anaïs Tondeur et la parfumeuse Carole Calvez ont reconstitué l'haleine du dinosaure, en simulant le processus de digestion des plantes présentes à l'époque du Trias, dont les prêles et les fougères. Comme la bête était herbivore, l'odeur n'est pas désagréable.

Toujours dans l'idée de rencontrer les dinosaures, un espace est consacré à la réalité virtuelle. Muni de casques, le public découvrira plusieurs spécimens dans leur environnement. Pour pousser l'expérience jusqu'au bout, il est même possible d'en rencontrer un de très près, et de le fixer droit dans les yeux, avant de le voir disparaître au cours du processus de fossilisation. «L'objectif est de transcrire les connaissances paléontologiques le plus fidèlement, tout en permettant de comprendre la vie au Trias», précise le conservateur des sciences de la Terre, Thierry Malvesy.

«Plutôt que de présenter des Animatroniques en marche, parfois kitsch, nous avons préféré renouveler le genre en proposant des expériences qui mobilisent les sens», poursuit Ludovic Maggioni. ●



Un nombre numérique se promène sur les murs

Comprendre plus sur les travaux de fouilles. Grâce à l'aménagement d'une rampe, il est possible d'admirer d'en haut XL, un spécimen complet de 8 m de long», relève la scénographe Anne Bier. Autre merveille: le squelette entier d'un platéosaure, en provenance du Muséum de Berlin, dont l'ombre s'anime. Accroupie à l'arrière, les pattes ou la queue traînant par terre, l'ombre numérique explore les différents modes

de locomotion de la bête, qui ont été pensés par les paléontologues à travers les âges. Imaginée par l'artiste 3D fribourgeois Tom Vonlanthen, l'animation se termine en mode bipède, hypothèse la plus probable aujourd'hui. L'équipe du Muséum pose juste devant le squelette, en présence au centre de son directeur Ludovic Maggioni et du conseiller communal Thomas Facchinetti. ●



Colorier un dinosaure et assister à son éclosion

L'exposition s'intéresse aussi à la couleur des dinosaures, qui soulève beaucoup de questions liées à son interprétation par les paléontologues et autres illustrateurs. Les artistes en herbe pourront s'essayer au coloriage numérique. Il est possible de choisir entre quatre modèles de dinosaures, avant de scanner son chef-d'œuvre. C'est alors que l'on peut voir en direct son dinosaure éclore et se balader sur grand écran avec des motifs fraîchement dessinés.

De nombreux dessins et tableaux agrémentent l'exposition. Chacun des sept espaces est illustré d'un dessin original en noir et blanc de l'illustratrice Marie-Morgane Adatte. Ses dessins illustrent également le riche catalogue qui complète l'exposition. Même le nouveau platéosaure du MHN s'accompagne d'une grande

illustration, visible dans l'escalier. L'exposition met aussi le paléoart à l'honneur. Il s'agit de représenter dans leur milieu naturel des êtres vivants disparus. L'artiste Philip Maire parcourt les brocantes en quête de tableaux abandonnés, afin d'y insérer des dinosaures. On peut notamment apercevoir un troupeau de vaches dans un pâturage cohabiter avec un platéosaure et des plantes du Trias. L'objectif de la démarche est double: le peintre redonne vie à la fois à des peintures oubliées et à des espèces éteintes. Dévoilée 30 ans après la sortie du premier film de *Jurassic Parc*, l'exposition évoque les thématiques de la désextinction et de la réintroduction de dinosaures. Des spécialistes répondent à de nombreuses questions, en particulier éthiques. ●

THÉÂTRE DE COLOMBIER • 10 NOV - 10 DÉC 2023

THÉÂTRE DE L'HEURE BLEUE • 31 DÉC 2023 - 6 JAN 2024



LA REVUE NEUCHÂTELOISE

dans tous ses États!

AVEC
PIERRE AUCAIGNE
MAUREEN BÉGUIN
DAVID CHARLES
MARIE-EVE FEHLBAUM
VINCENT KOHLER
CARINE MARTIN

transN

sushihanabi.shop

Grand'Rue 43
2034 Peseux
Tél 032 730 36 77
www.sushihanabi.shop

**PRÉPARATION
MINUTE**

SUSHI
HANABI Place de parc devant le restaurant

Photo: David Robert

Ann, Cortailod.
Mère proche aidante.

Application mobile
à télécharger gratuitement
proches

Appel gratuit
0800 032 800

POUR VOUS AIDER VOUS QUI AIDEZ

MUSIQUE COUP DE PROJECTEUR SUR LA GUGGENMUSIK, QUI FÊTERA SES 50 ANS EN 2025

La Clique des AJT de Neuchâtel recrute de nouveaux musiciens

Les gais lurons de la Clique des AJT, ne passent jamais inaperçus : dans leurs costumes orange et noir et les joues maquillées en rose et vert, ils égaiant les fêtes villageoises à travers le canton.

Capitaine flamme, *Dans les yeux d'Emilie* de Joe Dassin ou *Get Lucky* des Daft Punk: la Clique des AJT compte plus de 40 titres à son répertoire. «Chaque année, nous votons à main levée pour choisir une nouvelle chanson», indique Amandine Aeschlimann, membre du comité et musicienne depuis 14 ans. La formation est composée d'instruments à vent et de percussions. Elle comporte aussi trois steelpans: une spécificité qui apporte des sonorités exotiques. «Il s'agit d'un instrument que j'ai ramené d'un voyage aux Caraïbes. Les notes sont formées dans un fond de tonneau, qui dispose de deux octaves et demi et permet de jouer les dièses et les bémols. Mon mari m'a même fabriqué un chariot pour défiler sans me casser le dos», explique la doyenne Patricia Baur, active au sein de la clique depuis 28 ans.

QUI DIT SORTIE, DIT DÉGUISEMENT!

Une dizaine de sorties est prévue chaque année, dont l'incontournable Fête des vendanges, la Quinzaine neuchâteloise, la Boudrysia et quantité de fêtes scolaires, de Marin à Bôle. «Nous avons une commission des costumes, que chacun fabrique lui-même à l'occasion d'un camp». Le maquillage est aussi validé par une commission ad hoc. «Nous avons ensuite la possibilité d'apporter une touche de fantaisie pour les personnaliser». Les costumes actuels devraient durer trois ans. «Nous les changerons pour notre 50^e anniversaire, qui aura lieu en 2025». Une commission spéciale anniversaire planche déjà sur les festivités.

Créée en 1975, la Clique des AJT pour «Association des jeunes tambours» fait désormais référence au caractère «agité» de la joyeuse troupe. Elle regroupe 26 musiciens, qui répètent tous les lundis à 19h30 au stand de tir de Chantemerle. La clique recherche de nouveaux musiciens motivés pour garnir ses rangs. «Il n'y a pas besoin de savoir jouer de la musique, il suffit d'avoir envie. En travaillant de manière régulière, il est possible d'apprendre les morceaux en l'espace de 9 mois», estime Patricia Baur. Les AJT cherchent activement des sponsors et un local de répétition, où stocker instruments et costumes. «Ce qui me plaît, c'est de me déguiser, de sortir du quotidien. On est une équipe très soudée, on s'entraide», témoigne Amandine Aeschlimann. Et sa collègue d'ajouter: «J'ai des souvenirs mémorables du dimanche soir de la Fête des vendanges, sous la tente officielle, où tout le monde dansait sur les tables». ● AK



La présence de plusieurs steelpans donne à la Clique des AJT des sonorités qui rappellent les COCOTIERS. PHOTOS: DAVID MARCHON



«La Fête des vendanges, c'est la sortie de l'année!» Ici lors du cortège des enfants en 2022.



**TREMPER LES PIEDS DANS L'EAU C'EST
RAFRAÎCHISSANT...**

Protégez votre maison contre le
ruissellement avec le soutien de l'ECAP.

MAIS PAS DANS MA MAISON!

Plus d'information sur www.pasdansmamaison.ch

ECAP
Neuchâtel
Etablissement cantonal
d'assurance et de protection

NE JETEZ PLUS, RÉUTILISEZ!



www.ne-jetez-plus.ch 

Le répertoire du Littoral neuchâtelois pour prolonger la vie de vos objets

**RÉGION
NEUCHÂTEL
LITTORAL**

Communes de Boudry, Cornaux, Cortaillod, Cressier,
Enges, Hauterive, La Grande Béroche, La Tène,
Le Landeron, Milvignes, Neuchâtel et Saint-Blaise

frc **FÉDÉRATION ROMANDE
DES CONSOMMATEURS
LE POUVOIR D'AGIR**

photos.com

ASSEMBLÉES CITOYENNES

Au tour de Neuchâtel Nord et Ouest

Deux assemblées citoyennes ont lieu la semaine prochaine. La première réunira les habitant-e-s de Neuchâtel Nord lundi 20 novembre, et la seconde les habitant-e-s de Neuchâtel Ouest le mardi 21 novembre. Les deux assemblées ont lieu à 19h30 au temple du Bas, rue du Temple-Neuf 5. Voici les ordres du jour.

NEUCHÂTEL NORD

20 novembre 2023, à 19h30.

1. Bienvenue.
2. Présentation des membres du bureau.
3. Nomination des scrutateurs et scrutatrices.
4. Définitions d'un mandat citoyen, projet citoyen et résolution.
5. Présentation et mise au vote des mandats citoyens
 - a. Lieu convivial autour d'un compost de quartier;
 - b. Création d'une commission des aînés;
 - c. Distribution de graines de fleurs mellifères;
 - d. Pour remédier à la chaleur en été et à la grisaille en automne/hiver: des trottoirs végétalisés;
 - e. Diminuer les nuisances et risques liés au trafic automobile sur l'axe avenue des Alpes;
 - f. Rendons la rue du Rocher vivable;
 - g. Pour une mobilité piétonnière sereine à la rue des Sablons.
 - h. Pour rappeler ce qu'est la fête de Noël, rétablir la coutume d'une sonnerie de cloches le 24 décembre, la veille de Noël.

6. Présentation et mise au vote de la résolution
 - a. Extension de l'horaire de service du funiculaire Ecluse-Plan le vendredi et samedi soir.
7. Dépôt spontané de propositions.
8. Divers.
9. Annonce des dates, lieux et délais de dépôt pour l'année 2024.

NEUCHÂTEL OUEST

21 novembre 2023, à 19h30.

1. Bienvenue.
2. Présentation des membres du bureau.
3. Nomination des scrutatrices et scrutateurs.
4. Bref rappel des outils à disposition
5. Présentation et mise au vote des mandats citoyens:
 - a. Trottoir côté nord, arrêt de bus Grise-Pierre;
 - b. Augmentation de la sécurité pour les piétons au parking de l'Hermann Russ - trottoir élargi;
 - c. Mise en œuvre du projet de réaménagement du Clos-de-Serrières;
 - d. Gare du Littorail Neuchâtel Port de Serrières: accès au quai facilité par une zone de traversée centrale;
 - e. Adaptation du calendrier de collecte des déchets aux jours fériés publics;
 - f. Installation d'une borne de recharge Superchargeur Tesla;



- g. Initiative 2:1;
- h. Plus de convivialité dans les rues avec des bancs et chaises de repos;
- i. Table de ping-pong dans la centralité de Serrières;
- j. Illumination de la passerelle piétonne (gare CFF et rue des Battieux);
- k. Feuille officielle disponible gratuitement pour les citoyennes et citoyens de la Commune de Neuchâtel;
- l. Fitness en plein air au bord du lac à Serrières.

6. Dépôts spontanés de propositions.
7. Divers.
8. Annonce des dates, lieux et délais de dépôt pour l'année 2024.

Tous les documents relatifs aux séances des Assemblées citoyennes sont disponibles et consultables auprès du guichet d'accueil de Neuchâtel.

QUELLE EST VOTRE ASSEMBLÉE ?



Pour savoir à quelle assemblée citoyenne vous êtes rattaché-e, scannez le QR Code et agrandissez la carte. ●

PRIX DE LA CCAP

La Rebletzerie récompensée

En mars dernier, dans le cadre du coup d'envoi des festivités de son 125^e anniversaire, la CCAP (Caisse cantonale d'assurance populaire) lançait le prix biennal du Projet d'avenir avec l'intention de soutenir des initiatives responsables et durables. Pour cette première édition, c'est la démarche éco-responsable de La Rebletzerie, à Neuchâtel, qui a été couronnée, avec une récompense de 20'000 francs à la clé.

La Rebletzerie vise à transformer le modèle textile traditionnel par la réparation, l'upcycling et la revalorisation. «La Rebletzerie incarne une nouvelle forme d'entrepreneuriat responsable, durable et collaboratif», a communiqué la CCAP, qui note que les projets éligibles devaient s'inscrire dans l'un des six domaines clés que sont l'écologie, le patrimoine, l'économie de proximité, l'égalité des chances, l'intégration et l'entraide.

Le succès de cette première édition était au rendez-vous avec 35 dossiers parvenus à la CCAP. Cinq projets finalistes ont été sélectionnés pour être présentés devant un jury composé de six personnalités neuchâteloises du monde socio-économique. Les finalistes non-lauréats ont reçu mille francs pour récompenser plus modestement la valeur de ces projets. Tous peuvent être découverts sur le site www.prix-ccap.ch ●

RHNE ET ADMED

Nouveau pôle médical à Monruz

Le Conseil d'Etat neuchâtelois a autorisé le RHNe à déplacer temporairement une partie des activités ambulatoires du site de Pourtalès vers une nouvelle antenne à Monruz, dans l'ancien bâtiment de La Neuchâteloise, a-t-il communiqué la semaine dernière. Le site de Pourtalès connaît en effet depuis plusieurs années une forte saturation et ses besoins sont en constante augmentation. «Ce désengorgement permettra notamment d'améliorer la prise en charge des patient-e-s, ainsi que les conditions de travail des professionnel-le-s.»

De son côté, la fondation Admed, spécialisée dans les analyses et diagnostics médicaux, a annoncé qu'elle créera ce nouveau pôle de santé cantonal avec le RHNe d'ici à l'automne 2026. Spécialisée dans les analyses et diagnostics médicaux, elle a indiqué avoir fait l'acquisition de l'emblématique bâtiment de Monruz 2, qui verra la construction «d'un nouveau pôle de santé cantonal de plus de 10'000m², dont 5000m² seront loués au RHNe.» Les locaux «accueilleront des activités ambulatoires, dont certaines en synergie avec le Centre neuchâtelois de psychiatrie (CNP)», précise le communiqué. Les locaux seront loués par le RHNe pour une période de 10 ans, avec renouvellement possible tous les cinq ans. ●

FESTI'NEUCH

Nouvelle politique tarifaire

Les traditionnels «sésames» de Festi'neuch sont en vente dès ce mercredi. Ces abonnements 4 jours à prix réduit rencontrent «un succès qui ne se dément pas auprès des fidèles de Festi'neuch», selon un communiqué du festival neuchâtelois. La vente marque aussi la première ouverture de billetterie pour l'édition 2024 du festival, avec un changement de politique tarifaire.

«Pour continuer à offrir la meilleure des expériences possibles à toutes et tous», le festival a donc pris la décision d'abolir les paliers tarifaires et de fixer un prix unique de billet journalier à 69 francs, à 166 francs pour les abonnements 3 jours et à 199 francs pour 4 jours. Festi'neuch tient à conserver des prix préférentiels pour les enfants, pour les 13 à 17 ans (via le projet Dimension 13'17), pour les faibles revenus (via la Carte-Culture Caritas) ainsi que pour les familles le dimanche.

Cette évolution s'avère indispensable: «Festi'neuch était sans doute l'un des derniers acteurs de l'événementiel en Suisse à ne pas avoir touché à sa politique tarifaire ces dix dernières années.» affirme Antonin Rousseau, son directeur. Rendez-vous sur les Jeunes-Rives du 13 au 16 juin 2024 et déjà en décembre pour les premiers noms d'artistes! ●

CONCOURS DU 13 AU 25 NOVEMBRE

GAGNEZ DES BONS CADEAUX NEUCHÂTEL CENTRE!

Remplissez le bulletin ci-dessous, découpez et déposez-le dans l'un des 150 commerces membres de Neuchâtel centre (liste disponible sur le site neuchatelcentre.ch)

ou rendez-vous dans l'un des commerces de la liste, des bulletins sont à disposition.

GAIN

1^{er} prix: 1'000 CHF

2^e prix: 500 CHF

3^e prix: 250 CHF

4^e-10^e prix: 100 CHF

CONCOURS NEUCHÂTEL CENTRE

Merci d'écrire lisiblement en majuscules afin que nous puissions vous contacter si vous gagnez !

Nom

Prénom

Mail ou téléphone

Cachet du magasin



Ouvert à toutes les personnes de plus de 18 ans

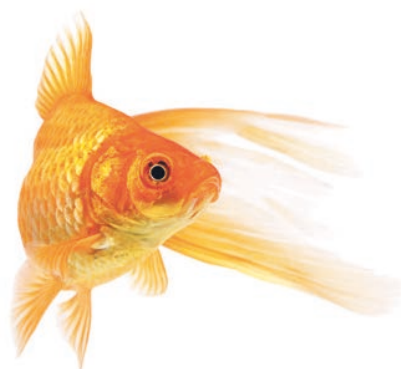
Concours organisé par l'association
des commerçants Neuchâtel Centre



messeiller

Lakeside Printhouse

www.messeiller.ch



Imprimer

c'est chez Messeiller!

impression offset et numérique
rapide • efficace • attrayant

Messeiller SA
Place de la Fontaine 1
Case postale 142
2034 Peseux
032 756 12 96
vente@messeiller.ch
www.messeiller.ch

Editeur du Bulcom

BULCOM

ENQUÊTES PUBLIQUES

Dossier SATAC n° 115043

Parcelle(s) et coordonnées: 6066 - Neuchâtel; 1205717/2562392
 Situation: Les Fahys; Rue de l'Orée 26
 Description de l'ouvrage: Ajustement du projet - Agrandissement et transformation d'un immeuble d'habitation
 Requérent(s): Angela Theresia Fuchs, 2000 Neuchâtel; Sacha Hervé Bertschi, 2000 Neuchâtel; Fabian Santi, 2000 Neuchâtel; Laure Sandoz, 2000 Neuchâtel
 Auteur(s) des plans: Marc Bertschi, mcb architectes sàrl, Grand'Rue 20, 2036 Cormondrèche
Les plans peuvent être consultés du 10 novembre au 11 décembre 2023 délai d'opposition. ●

Dossier SATAC n° 116221

Parcelle(s) et coordonnées: 2964 - Corcelles-Cormondrèche; 1203526/2556838
 Situation: Cudeau du Bas; Rue du Prieuré 1A
 Description de l'ouvrage: Mise en conformité de la pompe à chaleur
 Requérent(s): Marie-France Habbeger, 2036 Corcelles-Cormondrèche
 Auteur(s) des plans: Jean-Baptiste Maurizio Cotelli, Eco&Logic, Rue de Neuchâtel 8, 2034 Peseux
Les plans peuvent être consultés du 10 novembre au 11 décembre 2023 délai d'opposition. ●

Dossier SATAC n° 117231

Parcelle(s) et coordonnées: 812 - Neuchâtel; 1204744/2561545
 Situation: Neuchâtel; Faubourg de l'Hôpital 18
 Description de l'ouvrage: Transformation d'un garage en salon pour agrandir un logement
 Requérent(s): Pierre de Montmollin, Cercle du Jardin, 2000 Neuchâtel
 Auteur(s) des plans: Thierry de Pourtalès, P&P architectes Thierry de Pourtalès, Rue Pierre-Beau 17, 2015 Areuse
Les plans peuvent être consultés du 10 novembre au 11 décembre 2023 délai d'opposition. ●

Dossier SATAC n° 117406

Parcelle(s) et coordonnées: 1773 - Peseux; 1204309/2558006
 Situation: Les Corteneaux; Rue des Guches 4A
 Description de l'ouvrage: Construction d'un canal de fumée pour poêle
 Requérent(s): Rick Trap, 2034 Peseux
 Auteur(s) des plans: Luis Coelho, Cheminée Leroi Sàrl, Rue Auguste-Bachelin 9, 2074 Marin-Epagnier
Les plans peuvent être consultés du 10 novembre au 11 décembre 2023 délai d'opposition. ●

Dossier SATAC n° 117490

Parcelle(s) et coordonnées: 1545 - Peseux; 1204244/2558078
 Situation: Les Guches; Rue des Guches 5
 Description de l'ouvrage: Installation de deux conteneurs enterrés
 Requérent(s): Laurent Verguet, Ville de Neuchâtel, Office de la voirie, 2000 Neuchâtel
 Auteur(s) des plans: Antoine Benacloche, Ville de Neuchâtel, Service des infrastructures, Faubourg du Lac 3, 2000 Neuchâtel
Les plans peuvent être consultés du 10 novembre au 11 décembre 2023 délai d'opposition. ●

Dossier SATAC n° 117496

Parcelle(s) et coordonnées: 2128 - Peseux; 1203794/2558448
 Situation: Sompoirier; Chemin des Ravines 5
 Description de l'ouvrage: Création d'un conduit de fumée pour l'installation d'un poêle
 Requérent(s): Renaud Monnin, 2034 Peseux
 Auteur(s) des plans: Renaud Monnin, Chemin des Ravines 5, 2034 Peseux
Les plans peuvent être consultés du 10 novembre au 11 décembre 2023 délai d'opposition. ●

→ **Seuls les délais, indications et données publiés dans la Feuille Officielle cantonale font foi. Les oppositions éventuelles doivent être adressées au Conseil communal, sous forme écrite et motivée. Les dossiers complets peuvent être consultés directement à l'Office de permis de construire, faubourg du Lac 5, 1^{er} étage.**

Un dossier partiel peut être consulté sur le SITN (Système d'information du territoire neuchâtelois), à l'adresse sitn.ne.ch. Taper le numéro du dossier SATAC dans la barre de recherche et cliquer sur le point rouge sous la maison jaune. Une fenêtre s'ouvre au bas de l'écran.
A droite, cliquer sur «dossier partiel».

OFFICE DES PERMIS DE CONSTRUIRE

AVIS DE PUBLICATION

Vu la loi sur les droits politiques,
 Vu la loi sur les communes,

Le Conseil communal informe les électrices et les électeurs que l'arrêté suivant:

- Arrêté portant modification du règlement communal sur les finances (RCF), du 7 juin 2021, adopté par le Conseil général dans sa séance du 13 novembre 2023, peut être consulté à la Chancellerie communale.

Selon la loi, la durée du délai référendaire est fixée à cinquante jours, soit jusqu'au lundi 8 janvier 2024. ●

Neuchâtel, le 15 novembre 2023.

Au nom du Conseil communal:
 Mauro Moruzzi, président
 Daniel Veuve, chancelier

INFO CHANTIER

Arrêt de bus Numa-Droz adapté

La Ville de Neuchâtel poursuit la mise en conformité des arrêts de bus pour qu'ils soient accessibles aux personnes à mobilité réduite. Depuis le 6 novembre et pour deux semaines, elle entreprend ainsi des travaux à l'arrêt de bus Numa-Droz, direction place Pury. Les passagers de TransN doivent dès lors descendre à la place Pury: grand merci de leur compréhension! ●

PESEUX EN MIEUX

Un atelier de produits de beauté

Il reste quelques places pour participer à l'atelier Tout beau, tout naturel mis sur pied par l'association Peseux en mieux ce samedi 18 novembre de 9h à 12h dans la cuisine de l'école ménagère du collège des Coteaux. Vous y apprendrez à préparer un baume naturel pour les mains et les lèvres, tout doux pour la santé, la nature et le porte-monnaie, et d'autres confections qui pourront faire de jolis cadeaux de Noël. Une modeste contribution demandée permettra de couvrir les frais d'organisation et le prix des matières premières. Inscription obligatoire à l'adresse: contact@peseux-en-mieux.ch ●

DROITS HUMAINS

Un jeu de société inédit lancé à Neuchâtel

Le Service de la cohésion multiculturelle du canton de Neuchâtel, en collaboration avec plusieurs partenaires, dont la Ville de Neuchâtel, la société Helvetiq et l'Université de Neuchâtel, publie un jeu de société éducatif et inédit sur les droits humains. Composé de 400 questions et réponses thématiques, le jeu s'adresse au grand public et particulièrement aux jeunes dès 12 ans. Il permet d'acquérir des connaissances dans plusieurs domaines tels que la culture, le sport ou la politique, en lien avec la protection des droits humains, le combat contre le racisme, le sexisme et toutes formes de discriminations. Le jeu sera présenté au cours d'un vernissage officiel le 25 novembre à 17h au Musée d'art et d'histoire. La conseillère d'Etat Florence Nater, le conseiller communal Thomas Facchinetti, le journaliste Massimo Lorenzi et la cheffe du service cantonal de la culture Marie-Thérèse Bonadonna y participeront. La présentation du jeu sera animée par Licia Cherry, animatrice à la RTS et artiste. Le jeu sera disponible dans les commerces et auprès de la société Helvetiq, au prix de 29 francs. Les bénéfices seront versés aux associations à l'origine de l'initiative. ●

CAFÉ SCIENTIFIQUE

S'éloigner pour mieux bosser?

«S'éloigner pour mieux bosser»: c'est le thème du prochain café scientifique de l'Université de Neuchâtel, qui aura lieu mercredi 22 novembre. Si le nombre de personnes travaillant à distance a augmenté au fil des ans, la tendance s'est accélérée à la suite du Covid. Qu'en pense le monde de l'entreprise? Pour quels secteurs le télétravail est-il bénéfique, ou au contraire porte-t-il à préjudice? Rendez-vous à 18h au bâtiment principal de l'UniNe, avenue du 1^{er}-Mars 26, pour en discuter avec plusieurs spécialistes. Entrée libre, café offert. ●

Urgences et permanences

■ POLICE : 117

■ SERVICE DU FEU : 118

■ URGENCES VITALES ET AMBULANCE : 144

■ HÔPITAL POURTALÈS ET MATERNITÉ

Numéro principal : 032 713 30 00

■ HÔPITAL DE LA PROVIDENCE

Tél. 032 720 30 30

■ CENTRE D'URGENCE PSYCHIATRIQUE (CUP)

24 h/24, 7j/7, tél. 032 755 15 15.

■ SERVICES DE GARDE

Médecin, médecin-dentiste, pharmacien, hotline pédiatrique 24 h/24, 7j/7 : tél. 0848 134 134.

■ PHARMACIE D'OFFICE

La pharmacie de la Gare est ouverte tous les jours jusqu'à 20 h 30. Après 20 h 30, le numéro de service de garde 0848 134 134 communique les coordonnées du pharmacien de garde atteignable pour les ordonnances urgentes soumises à la taxe de nuit.

■ NOMAD, MAINTIEN À DOMICILE

Vous avez besoin d'aide et de soins à domicile pour vous-même ou un proche ? Vous cherchez des informations ? Adressez-vous au service d'Accueil, Liaison et Orientation de Nomad (alo.nomad) : tél. 032 886 88 88, les jours ouvrables de 8 h à 12 h et de 13 h à 19 h, samedi de 9 h 30 à 12 h et de 13 h à 17 h 30. Informations complémentaires sur www.nomad-ne.ch.

■ VITEOS SA

Electricité, eau et gaz, numéro général et urgences : tél. 0800 800 012.

■ GROUPE E

Electricité, numéro d'urgence : tél. 026 322 33 44.

Services religieux

Du 18 au 19 novembre 2023

■ EREN - PAROISSE RÉFORMÉE DE NEUCHÂTEL

Collégiale : Di 19, 10 h, culte.

La Coudre : Di 19, 10 h, culte.

Chaumont : Di 19, 11 h 15, culte.

■ PAROISSE RÉFORMÉE DE LA CÔTE

Temple de Corcelles : Di 19, 10 h, culte tous âges.

■ ÉGLISE CATHOLIQUE ROMAINE

Basilique Notre-Dame : Di 19, 10 h et 18 h, messes.

Serrières, église Saint-Marc : Sa 18, 17 h, messe.

La Coudre, église Saint-Norbert : Sa 18, 17 h, messe.

Messe en latin : Di 19, 17 h, Saint-Norbert.

Mission italienne : Di 19, 10 h 30, Saint-Marc, messe en italien-français.

Mission portugaise : Sa 18, 17 h, Basilique Notre-Dame, messe en portugais.

Hôpital Pourtalès, chapelle 6^e étage : Di 19, 10 h, célébration animée par l'équipe œcuménique d'aumônerie de l'hôpital le 1^{er} et 3^e dimanche du mois.

Notre-Dame de Compassion, à Peseux : Ve 17, 9 h et di 19, 10 h, messes.

■ ÉGLISE CATHOLIQUE CHRÉTIENNE

Eglise Saint-Pierre à La Chaux-de-Fonds (rue de la Chapelle 7) : Di 19, 10 h, célébration et 18 h, prière de Taizé.

Eglise Saint-Jean-Baptiste à Neuchâtel (rue Emer-de-Vattel) : Di 19, 10 h et 18 h, célébration et prière à La Chaux-de-Fonds.

Bibliothèques et services

■ BIBLIOTHÈQUE PUBLIQUE ET UNIVERSITAIRE

(Collège latin, Neuchâtel), Lecture publique, lu, me, ve 12 h - 19 h, ma et je 10 h - 19 h, sa 10 h - 16 h; fonds d'étude, lu au ve 10 h - 12 h. Tél. 032 717 73 20, bpun.unine.ch

■ BIBLIOTHÈQUE-LUDOTHÈQUE PESTALOZZI

(Faubourg du Lac 1, Neuchâtel), du ma au ve 13 h 30 - 17 h 30, sa 10 h - 13 h. Tél. 032 725 10 00. www.bibliotheque-pestalozzi.ch.

■ BIBLIOMONDE BIBLIOTHÈQUE INTERCULTURELLE ET MULTILINGUE

(Rue de la Treille 5, Neuchâtel), lu, me, je et ve 14 h - 17 h, ma 9 h - 11 h / 14 h - 17 h, sa 10 h - 12 h. www.bibliomonde.ch.

■ BIBLIOTHÈQUE ADULTE PESEUX

(Rue du Temple 1A), ma 9 h - 12 h, me et je 17 h - 19 h. Tél. 032 886 59 30.

■ BIBLIOTHÈQUE JEUNESSE PESEUX

(Collège des Coteaux, rue du Lac 3), lu 13 h 30 - 17 h, ma et je 14 h - 17 h, me 8 h - 10 h 20 / 13 h 30 - 17 h, ve 8 h - 12 h. Tél. 032 886 40 61.

■ COD - CENTRE ŒCUMÉNIQUE DE DOCUMENTATION

(Grand'Rue 5A, Peseux), lu et me 14 h - 17 h 30; ma, je et ve 9 h - 11 h 30. Tél. 032 724 52 80. www.cod-ne.ch.

■ BIBLIOTHÈQUE DE CORCELLES-CORMONDRECHE

(Avenue Soguel 27), lu 10 h - 12 h 15 / 13 h - 16 h, ma 15 h - 17 h 30, me 14 h - 17 h 30, je 15 h - 17 h 30, ve 10 h - 12 h 15. Tél. 032 886 53 18.

■ BIBLIOTHEQUE À VALANGIN

(Vieux Bourg, place de la Collégiale 7), une fois par mois, prochaine date : lu 20 novembre de 17 h 30 à 18 h 35, autres renseignements sur www.bibliobus-ne.ch.

■ PISCINES DU NID-DU-CRÔ

Bassins intérieurs, horaire tout public lu au je 8 h - 22 h, ve 8 h - 19 h 30, sa 8 h - 18 h 30, di 9 h - 19 h. Piscines extérieures fermées jusqu'en mai 2024. Tél. 032 717 85 00. www.lessports.ch/piscines.

■ PATINOIRES DU LITTORAL

Ouvertes au public, tous les horaires sur www.lessports.ch/patinoires. Tél. 032 717 85 53

■ BOUTIQUE D'INFORMATION SOCIALE

(Rue Saint-Maurice 4, Neuchâtel), pour toutes questions à caractère social. Ouverture du lu au ve, 8 h 30 - 12 h et 13 h 30 - 17 h, ma 8 h 30 - 12 h et 13 h 30 - 16 h. Tél. 032 717 74 10, e-mail : service.social.neuchatelville@ne.ch.

■ CENTRE DE SANTÉ SEXUELLE - PLANNING FAMILIAL

(Rue Saint-Maurice 4, Neuchâtel), pour toutes questions relatives aux domaines de l'intime et

des sexualités : contraception, VIH et infections sexuellement transmissibles, grossesse, ambivalence face à une grossesse, interruption de grossesse, diversités sexuelles, altraitance et violences sexuelles. Permanence lu, ma, me 13 h - 18 h, je 17 h - 19 h et ve 14 h - 18 h. Tél. 032 717 74 35, e-mail : sante.sexuelle.ne@ne.ch.

■ SEPOQUA, SERVICE DE LA POPULATION ET DES QUARTIERS

(rue de l'Hôtel-de-Ville 1, Neuchâtel), lu et me 8 h 30 - 12 h et 13 h 30 - 17 h, ma 7 h 30 - 12 h et après-midi fermé, je 8 h 30 - 12 h et 13 h 30 - 18 h, ve 8 h 30 - 15 h. Tél. 032 717 72 60. Au Sepoqua et dans les autres guichets d'accueil de la commune (voir adresses et horaires ci-dessous) vous pourrez enregistrer votre arrivée, départ, établir une pièce d'identité, renouveler un permis de séjour ou obtenir diverses attestations, apporter ou rechercher un objet trouvé ou perdu (1 semaine dans les guichets puis centralisés dans celui de Neuchâtel), obtenir des cartes journalières CFF, des bons de réduction TransN, une carte de résident-e, une carte de prêt-à-payer pour certains parkings, obtenir des sacs NEVa pour familles avec enfants de moins de 3 ans, s'enregistrer au guichet unique, annoncer et enregistrer son chien, acheter divers produits de la ville (verres, bouteilles à eau), ou encore obtenir un support pour les assemblées citoyennes.

■ GUICHET D'ACCUEIL DE CORCELLES-CORMONDRECHE

(Rue de la Croix 7), ma et je 9 h - 12 h / 13 h 30 - 16 h 30. Tél. 032 886 53 00.

■ GUICHET D'ACCUEIL DE PESEUX

(Rue Ernest-Roulet 2), lu et me 9 h - 12 h et 13 h 30 - 16 h 30. Tél. 032 886 59 00.

■ GUICHET D'ACCUEIL DE VALANGIN

(Bourg 11), ma 13 h 30 - 16 h 30, ve 9 h - 12 h. Tél. 032 857 21 21.

■ ÉTAT CIVIL

(Rue de l'Hôtel-de-Ville 1, Neuchâtel), pour enregistrer tout changement d'état civil, statut personnel et familial, noms, droits de cité cantonal et communal, ainsi que sa nationalité. Ouverture lu au ve 8 h 30 - 12 h, sauf ma dès 7 h 30, l'après-midi sur rendez-vous. Tél. 032 717 72 10 e-mail : ec.vdn@ne.ch.

■ SERVICE DE LA PROTECTION ET DE LA SÉCURITÉ,

Pour une autorisation de stationnement, un renseignement lié aux établissements ou à l'utilisation du domaine public (vente, stands), rendez-vous sur www.neuchatelville.ch/securite ou www.neuchatelville.ch/manifestations. Pour tout autre renseignement en lien avec la sécurité, appeler le 032 717 70 70, lu au ve 8 h - 12 h et 13 h 30 - 16 h 30.

Retrouvez l'agenda des événements culturels de l'Arc jurassien sur www.culturoscope.ch ou téléchargez l'application



N+ IMPRESSUM

Editeur : Ville de Neuchâtel, Conseil communal

Responsable : Françoise Kuenzi, cheffe du Service de la communication

Rédaction : Aline Botteron, Anne Kybourg et Emmanuel Gehrig

Illustration : David Marchon, Bernard Python, Lucas Vuitel

Secrétariat : Thierry Guillod

Contact : Tél. 032 717 77 09

E-mail : journale.neuchatel@ne.ch

Internet : www.neuchatelville.ch ou www.issuu.com/villedeneuchatel

Mise en page : impactmedias

Impression et publicité : Messeiller Lakeside

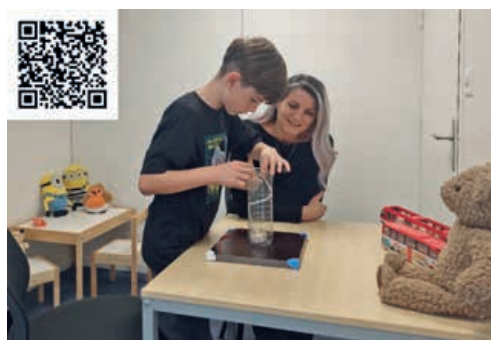
Printhouse, Neuchâtel • Tél. 032 725 12 96 • E-mail : journale@messeiller.ch

Tirage : 30 000 exemplaires.

En tant que journal officiel, N+ est distribué dans les boîtes aux lettres et cases postales de tous les ménages et entreprises de la commune de Neuchâtel, même sur celles qui ont un autocollant « Pas de publicité ».

Vous ne l'avez pas reçu ? Veuillez en informer le Bureau d'adresses de Neuchâtel SA, par le biais de l'adresse électronique distribution@ban.ch ou par téléphone au 032 753 51 60. Vous pouvez aussi le consulter ou le télécharger sur www.neuchatelville.ch/medias. Merci de votre collaboration !

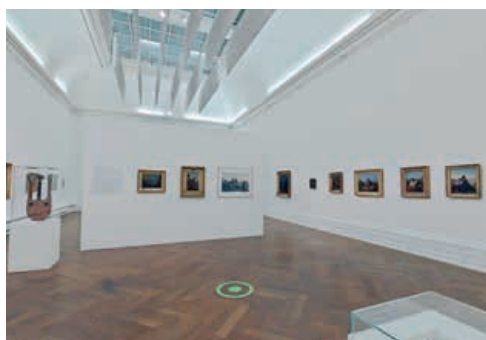
Suivez les guides !



Le Centre de sciences cognitives au Muséum

Le Muséum d'histoire naturelle accueille durant les mois de novembre et décembre le Centre de sciences cognitives de l'Université de Neuchâtel. Un membre de l'équipe du professeur Clément sera présent à l'Atelier du Muséum pour sensibiliser la population aux recherches scientifiques sur le développement de l'enfant. A l'aide de jeux ludiques, les chercheurs du Centre étudient l'effet de la socialisation sur notre manière d'interagir avec le monde lorsque nous l'explorons, ou lorsque nous déduisons les conventions et les règles qui régissent nos activités sociales. Scannez le code QR pour en savoir plus sur les études en cours et connaître les dates de présence de l'équipe au Muséum: ils et elles se réjouissent de faire votre connaissance! ●

→ **Muséum d'histoire naturelle**
Du mardi au dimanche de 10h à 18h.
www.museum-neuchatel.ch



Une exposition à revoir en visite virtuelle

L'exposition *Léopold et Aurèle Robert Ô saisons...* vient de se terminer au MahN. Le public a pu (re) découvrir l'œuvre exceptionnelle de ce peintre majeur de la région neuchâteloise, mais aussi le travail de son frère Aurèle, diffuseur du souvenir de son frère et artiste à part entière. Et pour celles et ceux qui auraient manqué cette occasion, une visite virtuelle de l'exposition est disponible sur le site internet du musée d'un simple clic. Vous y retrouverez également d'autres visites virtuelles des expositions précédentes, comme celles consacrées à Henry Brandt, aux affiches Suchard ou à la céramique contemporaine. Un détour qui vous permettra ainsi de plonger au cœur du travail de ces artistes qui ont su dépeindre une Italie de légende! ●

→ **Musée d'art et d'histoire**
Du mardi au dimanche de 11h à 18h.
www.mahn.ch



Atelier pour enfant « Montrer... ou se cacher »

L'exposition *X'ái X'ai* présente des gravures et peintures réalisées par des artistes du Botswana. L'Atelier des Musées et le Musée d'ethnographie proposent aux enfants de découvrir, de manière accessible, ces formes d'expression picturale, nées dans les années 1990 parmi les populations naro d'Afrique australe. Les enfants pourront ensuite créer leur animal ou leur plante imaginaire en utilisant une technique inspirée de celles présentées dans l'exposition: du néocolore recouvert de peinture noire que l'on gratte. Destiné aux enfants de 4 à 6 ans, l'atelier se tiendra le mercredi 29 novembre de 14h à 15h30, au prix de 15 francs. Sur réservation par téléphone au 032 717 79 18 ou via le site www.atelier-des-musees.ch. ●

→ **Musée d'ethnographie**
Du mardi au dimanche de 10h à 17h.
www.men.ch

JARDIN BOTANIQUE

Des arbres encore verts en novembre

Depuis deux ans, dans le valon de l'Ermitage, de nombreux arbres souffrent de la sécheresse en été. Ils perdent leurs feuilles et semblent se mettre en repos. Toutefois, dès septembre, les précipitations reviennent. On observe alors un phénomène curieux: ces bois qu'on pensait morts reverdissent en produisant de nouvelles feuilles. Une course contre la montre semble alors se jouer. N'ayant pu réaliser leur photosynthèse durant l'été, les nouvelles feuilles «travaillent à plein régime» et ceci le plus longtemps possible.



En 2022, elles sont tombées le 11 décembre, suite à une chute de neige de quelques centimètres, mais elles étaient toujours vertes. Le phénomène a l'air de se reproduire cette année, puisque des dizaines d'arbres reverdissent toujours le Jardin botanique. ●

→ Villa ouverte tous les jours de 12h à 16h.
www.jbneuchatel.ch

ATELIER DES MUSÉES

Nos ateliers de fin d'année, pour adultes et enfants

Musée d'art et d'histoire: La technique du vitrail, pars à la découverte de la magnifique cage d'escalier, puis crée ton propre vitrail. Gravure, venez expérimenter diverses techniques, dès 16 ans). Mosaïque, grâce à de magnifiques mosaïques, crée ta propre boule de Noël.

Muséum d'histoire naturelle: Y a un os! Quel étrange squelette... Avec les outils du paléontologue, viens le reconstituer et l'identifier! Dinos à croquer, gourmandises en forme de fémur, de vertèbre ou de griffe de dinosaure.

Musée d'ethnographie: Montrer... ou (se) cacher? Inspire-toi des techniques des artistes du Botswana et crée ton animal ou plante imaginaire. *Jardin botanique:* Lanterne de fleurs, Brrr... il fait froid! Pour te préparer aux longues soirées d'hiver, fabrique ta lanterne décorée de fleurs et feuilles du Jardin botanique. ●



→ Programme complet et inscriptions:
www.atelier-des-musees.ch

REPORTAGE LES FINALES SUISSES PAR ÉQUIPES ONT EU LIEU CE WEEK-END À LA RIVERAINE

L'élite du judo helvétique à Neuchâtel pour les finales



Les judokates neuchâtelaises, en kimono bleu, ont engrangé de l'expérience qui leur sera utile pour la suite de leur carrière sportive. PHOTOS LUCAS VUITEL

Le judo club Cortaillod-Neuchâtel accueillait les finales de ligue nationale A, à l'occasion du Final Four, ce week-end à la Riveraine. Une organisation conséquente qui repose sur l'engagement de 80 bénévoles.

Sur les tatamis, les judokates neuchâtelaises s'échauffent, sous le regard attentif de Désirée Gabriel, responsable technique du judo club Cortaillod-Neuchâtel. Ce qui frappe au premier coup d'œil, c'est la jeunesse des athlètes. «La moyenne d'âge de l'équipe se situe autour des 20 ans, contre 30 ans auparavant», indique la coach, qui a fait partie de l'équipe de LNA neuchâtelaise durant de nombreuses années et qui réussit aujourd'hui à faire du judo son métier. Une équipe très solide et expérimentée au niveau international, qui apporte aujourd'hui son soutien aux plus jeunes. Sur les tatamis neuchâ-

telos, les filles ont perdu en demi-finale contre Lausanne, et contre Uster pour la médaille de bronze. Même si les judokates ne sont pas parvenues à s'illustrer sur le plan sportif, elles ont emmagasiné une belle expérience au niveau mental. «Ce n'est pas tous les jours que l'on peut combattre devant une salle comble, et à domicile en plus». L'équipe masculine, elle, n'a pas franchi le cap des qualifications. «Nous sommes sur un projet sportif qui se construit sur cinq ans, tant pour les filles que les garçons», relève Stéphane Guye, directeur du Judo Club Cortaillod-Neuchâtel. Rien ne sert d'aller plus vite que la musique, les deux équipes avancent pas à pas pour consolider des bases solides.

VITRINE POUR LE JUDO ET LE CLUB

«Un événement comme le Final Four nous apporte beaucoup, tant sur le plan sportif, pour la performance, que pour la visibilité. Notre sport et le club sont mis en avant, notamment par les médias», explique Stéphane Guye. Le Final Four

est par ailleurs un magnifique vecteur d'émotions pour les jeunes et l'équipe de bénévoles du club, composée en partie par des parents. Tandis que de nombreuses associations peinent à réunir du monde, le Judo Club Cortaillod-Neuchâtel se trouve en pleine santé, avec une vie associative bien remplie. En l'espace de quelques mois, le club neuchâtelais a mobilisé 60 personnes pour son stand à la Fête des vendanges, 30 bénévoles pour la Fête de la vendange à Cortaillod et encore 30 volontaires pour son gala. Quant au Final Four, ce sont 80 bénévoles qui sont engagés et motivés à donner de leur temps. «Tout ce monde doit trouver un intérêt de nous soutenir. Pour les parents, chaque événement est une occasion de réseauter, tandis que les jeunes se rencontrent et passent du temps ensemble. Nous avons un rôle social à jouer. Nous tissons des liens particuliers avec toute notre équipe, qui ressent une grande fierté de s'investir à nos côtés», détaille le directeur. A noter que le club compte 350 actives et actifs, dont environ 280 jeunes. ● AK