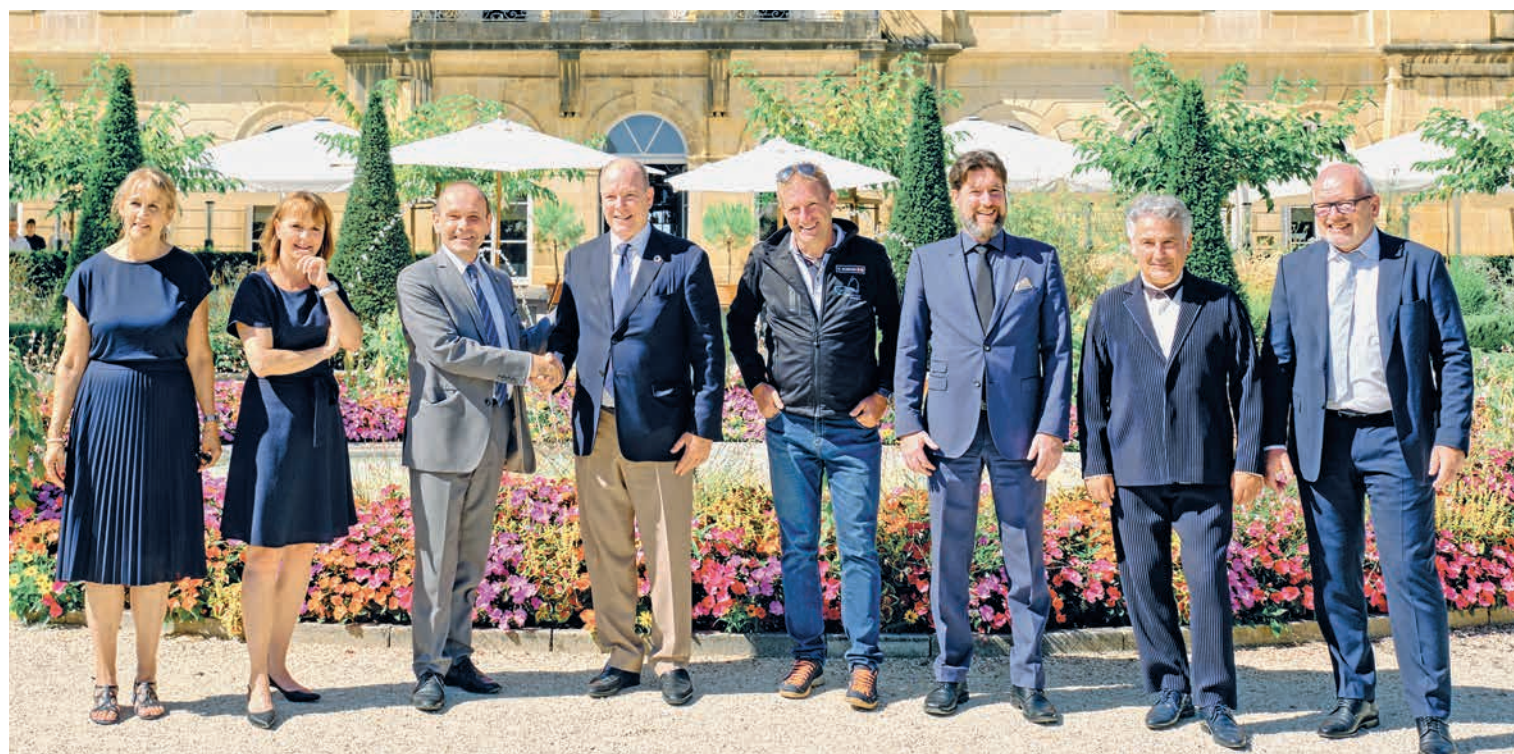


ÉVÈNEMENT ALBERT II DE MONACO ACCUEILLI PAR LES AUTORITÉS DE LA VILLE

Visite princière à Neuchâtel

Le prince Albert II de Monaco était en visite à Neuchâtel ce lundi, dans le cadre d'une journée organisée par l'équipe de Solarstratos et placée sous le signe de l'innovation technologique. Accompagné de l'éco-explorateur neuchâtelois Raphaël Domjan, le souverain a été reçu par les autorités de la Ville et du Canton. Il a notamment pu déguster des crus des Caves de la Ville. → PAGES 10 et 11



BERNARD PYTHON

Dans ce numéro

CONSEIL GÉNÉRAL
Stratégies digitale et de mobilité examinées

→ PAGES 2 à 5

PROCHES AIDANTS
Les jeunes aussi en première ligne

→ PAGE 13

VALANGIN
Il y a 50 ans, le viaduc s'effondrait

→ PAGE 20

L'édito | Une ville au service de l'innovation !

DIDIER BOILLAT

Conseiller communal
Dicastère du développement technologique,
de l'agglomération, de la sécurité,
des finances et des RH



Le rapport concernant la stratégie numérique et d'innovation responsable ayant été validé par le Conseil général ce 4 septembre, de nombreux projets innovants vont pouvoir se déployer dans notre commune.

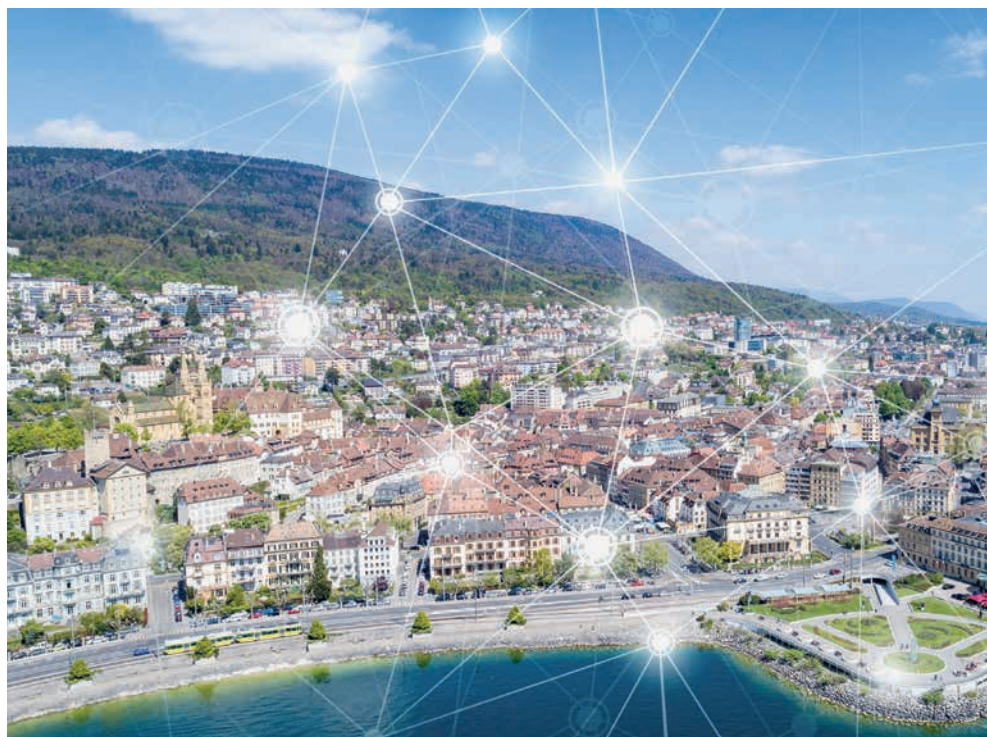
Conscient-e-s des opportunités et des risques liés aux nouvelles technologies, nous avons travaillé avec des spécialistes de l'Université de Neuchâtel et de Microcity pour développer une approche novatrice adaptée aux bouleversements à venir. Il ne s'agit pas seulement de technologies mais aussi de changements sociétaux,

d'éthique et de participation citoyenne. La pertinence de notre approche a été reconnue par la Confédération et le canton qui nous ont accordé un financement lié à la Nouvelle Politique Régionale.

Nous transformons le fonctionnement interne de l'administration par la numérisation des processus, le monitoring de nos actions et un traitement éthique des données collectées. Nous stimulons l'écosystème d'innovation neuchâtelois et faisons de notre commune un territoire d'expérimentations. Lors de la mise en œuvre de nos politiques publiques, nous collaborons avec les startups et les centres de recherche et de formation. En raison de l'importance des thèmes abordés, nous voulons associer les citoyen-ne-s à nos réflexions. Je vous en reparlerai bientôt dans le cadre d'une application citoyenne ! ●

CONSEIL GÉNÉRAL DANS LE PROLONGEMENT DE LA SÉANCE TENUE LUNDI SOIR

La technologie à notre service



Le Conseil communal a dévoilé les contours de sa stratégie numérique et d'innovation responsable.

Le Conseil général a validé la nouvelle stratégie numérique et d'innovation responsable dite «smart city». Tous les groupes se sont accordés sur la nécessité de développer des outils informatiques pour entrer dans une nouvelle ère et ainsi combler les manques dans le domaine.

«D

e nombreuses politiques communales consistent à établir des lois contrairement à notre stratégie *smart* qui met notre administration et nos politiques publiques à disposition de celles et ceux qui souhaitent innover. La technologie n'est pas un but en soi, elle vient servir l'administration et la population dans une approche respectueuse, visant à inclure chaque citoyen-ne, a indiqué le conseiller communal Didier Boillat en charge du développement technologique. Il est vrai que nous avons un retard à combler, afin de gagner en efficacité. Nous voulons faire de la ville de Neuchâtel un territoire d'expérimentation. Nous défendons une vision responsable favorisant le lien avec la population, et l'associant à nos réflexions». La stratégie *smart* de la Ville repose sur quatre principes fondamentaux, à savoir l'anticipation, la réactivité, l'inclusion et la résilience. La Ville a également la volonté de se positionner comme pionnière en matière de gestion publique de données numériques. Dans un contexte actuel où les attaques se multiplient, le Conseil communal entend mener des actions fortes dans ce domaine. «L'ensemble du personnel communal bénéficie

d'une formation sur la cybersécurité, notamment sur les problématiques liées au *phishing*. Il s'agit d'aller plus loin en visant une utilisation éthique et responsable des données collectées».

POUR UN DÉPLOIEMENT DE LA FIBRE OPTIQUE

«La technologie nous facilite la vie, mais nous isole et nous rend vulnérables aux attaques et aux multinationales. Nous sommes satisfaits de l'orientation prise pour la sécurité», précise Julie Courcier Delafontaine pour le groupe socialiste, qui juge par ailleurs l'échelle temporelle pour mettre en place les diverses mesures que peu réaliste. «Il y a de l'enthousiasme, mais nous craignons une résistance de la part des services. Il n'y a pas besoin de changer la roue, si un simple changement de pneu suffit».

Pour le groupe des Vert'libéraux, une ville intelligente utilise les données pour améliorer ses prestations. «Le rapport considère la *smart city* par ses risques, plutôt que comme un le-

vier. De plus, il n'est fait mention nulle part du déploiement de la fibre optique, ni de la 5G, ce qui nous paraît incontournable», déplore son porte-parole Nicolas Forster, qui a déposé un postulat pour plus de transparence et améliorer la visibilité de la *smart city*. «Il est nécessaire d'établir une réelle stratégie avec des détecteurs de présence, de volume des conteneurs pour savoir quand les vider ou encore des capteurs pour identifier une potentielle fuite d'eau dans le réseau.»

«Nous défendons une vision responsable favorisant le lien avec la population, et l'associant à nos réflexions.»

Pour le PLR, les outils *smart* amélioreront le fonctionnement de l'administration. «La stratégie numérique du Conseil communal offre des possibilités intéressantes en partenariat avec des acteurs locaux du domaine de l'innovation», a relaté sa porte-parole Charlotte Grosjean. L'accueil a été plus mitigé du côté du groupe VertPopSol. «Nous avons éprouvé des difficultés à lire ce rapport, très conceptuel et peu concret. Nous regrettons une absence de détails et de l'estimation des économies potentielles à réaliser», a expliqué Romain Brunner, porte-parole du groupe, qui imaginait par exemple la digitalisation de l'inventaire des arbres remarquables sur le portail du SITN, la carte de géographie intelligente du canton. «Nous traitons aujourd'hui d'une stratégie et non d'un plan de mesures», a répliqué le conseiller communal Didier Boillat, précisant que le plan élaboré avec Microcity et l'Université de Neuchâtel en partenariat avec le SIEN était coordonné à l'ensemble des services de l'administration, de même qu'à la Région Neuchâtel Littoral, d'où la mention de *smart* région. «Le canton nous a d'ailleurs accordé un financement en ce sens, tout en relevant le côté novateur de la démarche. Par ailleurs, nous avons déjà répondu aux questions relatives à la fibre optique durant cette législature». ● AK

Une digue mobile pour prévenir les inondations

Le Conseil général a par ailleurs accepté à l'unanimité la donation d'un conteneur de digue mobile de la société d'assurances la Mobilière, qui œuvre à la prévention et apporte son soutien en faveur de projets de protection contre les inondations dans toute la Suisse. Pour 2023, la Ville de Neuchâtel figure parmi les heureux bénéficiaires d'un conteneur de digue mobile de dernière génération. «Si une digue a une utilité limitée dans le cadre d'une montée du lac pour protéger l'ensemble des rives, l'eau pouvant monter à travers du sol en lien avec une montée de la nappe phréatique, elle peut par contre protéger un emplacement particulier», relève le Conseil communal, dans son rapport. Les sapeurs-pompiers du Littoral recevront la formation nécessaire. Les groupes politiques ont salué la donation avec enthousiasme, priant le Conseil communal de veiller à ce que les inscriptions publicitaires affichées sur le conteneur soient rédigées en français, et non en allemand comme sur les photos qui illustrent le rapport. ●

MOBILITÉ LA STRATÉGIE DU CONSEIL COMMUNAL PASSE LARGEMENT LA RAMPE

Mobilité alternative et durable



La Ficelle de Corcelles-Cormondrèche, une piste de mobilité douce, qui longe la ligne ferroviaire.

Le Conseil général donne son feu vert à la nouvelle stratégie de mobilité et de stationnement de la Ville. L'heure du tout à la voiture est désormais révolue au profit d'un report modal progressif, qui verra un partage plus équitable de l'espace public entre les différents usagers et modes de transport, sans pour autant diaboliser la voiture et les automobilistes.

Les villes offrent à leur population une qualité de vie élevée, qu'elles souhaitent préserver et améliorer. «En matière de mobilité et d'infrastructures, elles vont beaucoup changer au cours des années à venir. Ce changement est déjà en cours. Il est même permanent: nos habitudes de mobilité évoluent, tout comme évoluent nos exigences en matière d'utilisation de l'espace public. On le sait, le nombre de ménages possédant une voiture privée diminue régulièrement à l'intérieur de l'espace urbain, tandis que la vente de vélos de tout type a explosé ces dernières années. D'un autre côté, la voiture reste souvent incontournable dans les régions mal desservies par les transports publics. La question centrale reste celle de savoir comment concilier des attentes parfois contradictoires: on aimerait d'un côté pouvoir aller en voiture partout le plus vite possible et stationner, si possible gratuitement, le plus près possible de notre destination. D'un autre côté, il faudrait que les transports publics puissent rouler sans entraves, disposer de pistes cyclables confortables, d'espaces sécurisés pour les piétons, d'aménagements spécifiques pour les personnes à mobilité réduite, de surfaces perméables, arborisées ou végétalisées, d'espaces publics généreux et agréables, des terrasses pour cafés et les restaurants, et j'en passe. Tout cela sur le même espace», a relevé le conseiller communal Mauro Moruzzi, en charge de la mobilité et des infrastructures. Et de présenter la situation: «Aujourd'hui, la Ville vise à progresser vers une mobilité alternative et durable, combinant transports individuels motorisés, transports publics, mobilité douce et urbanisation dense, pour un territoire plus agréable, sécurisé, avec moins de nuisances sonores et d'émissions de gaz à effet de serre, mais néanmoins accessible à tous les types de mobilité, selon des modalités différenciées et en tenant compte des caractéristiques propres à notre ville. Nous avons la forte volonté de mettre en place les conditions-cadres vers la transition, cela sur une période de quinze ans, mais nous avons déjà commencé à le faire et bénéficions d'infrastructures existantes adéquates».

L'HUMAIN ET L'ENVIRONNEMENT AU CENTRE

Pour le groupe des Vert'libéraux, il est temps de mieux concilier l'utilisation de l'espace public. «Nous espérons que les mesures proposées pourront être prises dans les meilleurs délais, afin de s'ouvrir à d'autres moyens de se déplacer», a indiqué son porte-parole Aël Kistler. Le groupe socialiste estime également que la stratégie du Conseil communal va dans le bon sens. «Nous sommes en présence d'un rapport fourni, bien construit et sérieux qui débouche sur des propositions intéressantes», a déclaré son porte-parole Patrice Neuenschwander. Et de relever: «On aurait aimé un peu plus d'audace, par exemple avec l'introduction d'un péage pour les voitures qui pénètrent dans l'hyper-centre comme à Londres ou une limitation du trafic comme dans certaines villes d'Italie. L'avenir n'est plus au tout pour la voiture». Le rapport d'information a également fait l'unanimité auprès

Une stratégie qui invite au report modal

La stratégie de mobilité fixe le cadre qui permettra de répondre à quatre enjeux principaux, priorisés par le Conseil communal à l'échelle du territoire communal. Il s'agit d'assurer une accessibilité adéquate à l'ensemble du territoire bâti pour tous les modes de transport. Pour préserver la qualité de vie et la santé de la population, le Conseil communal entend réduire les nuisances telles que le bruit et la pollution, tout en respectant les engagements fédéraux, cantonaux et communaux en matière de consommation d'énergie et d'émissions de gaz à effet de serre. Finalement, le Conseil communal a la volonté d'améliorer la sécurité de tous les usagers. Il est par ailleurs à relever que la stratégie de mobilité tient compte de la préétude du Projet de territoire structurant le prochain Plan d'aménagement local, dit «PAL», et s'inscrit dans le cadre des lignes directrices élaborées par les exécutifs des quatre anciennes communes.

du groupe VertPopSol. «Le grand défi de la mobilité repose sur la répartition de l'espace public. Nous souhaitons également que le Conseil communal veille à la végétalisation de nos rues pour faire face aux périodes de canicule. Il s'agit de placer l'humain et l'environnement au cœur des préoccupations liées à la mobilité», a expliqué sa porte-parole Jacqueline Oggier Dudan. La stratégie de mobilité du Conseil communal n'a en revanche pas satisfait le groupe PLR. «La stratégie est trop peu détaillée à notre goût. Le rapport fait notamment l'impasse sur la traversée de Peseux et l'extension du Littorail», a expliqué Camille Gonseth, déplorant l'absence de projets simples et symboliques. Et de souligner: «La position du PLR est univoque. Nous sommes pour un équilibre raisonné entre tous les types de mobilité. Nous sommes également pour une réduction de la place de la voiture en ville, à condition que des alternatives soient proposées. Or, il n'y en a pas». Ce à quoi le conseiller communal Mauro Moruzzi a répondu: «Le Conseil communal mène une politique équilibrée, en faveur de tous les usagers du domaine public. Les places de stationnement en surface qui disparaissent le sont toujours au profit d'une sécurité améliorée, d'aménagements au profit d'autres usages importants, tels que livraisons, places pour personnes handicapées ou d'urgence ou encore stationnement deux-roues, dont les besoins ne cessent de croître - et c'est réjouissant, ou encore pour des réaménagements paysagers ou de places publiques». Et de conclure: «La stratégie de mobilité et de stationnement tient compte des besoins réels de chacun, dans une approche concertée. Le Plan directeur de la mobilité, dont les travaux ont déjà commencé, permettra d'alimenter les réflexions quant au nouveau projet de territoire».

AVIS DE GROUPES DANS LE PROLONGEMENT DE LA SÉANCE DE LUNDI

Les groupes au Conseil gén

GROUPE VERT'LIBÉRAL
NICOLAS FORSTER

Un fossé entre innovation et retard à rattraper

En 2023, disposer d'une stratégie numérique est capital pour toute entreprise, organisation ou ville dans notre cas. C'est avec cette conviction et après avoir lu et apprécié la stratégie digitale de l'Etat de Neuchâtel que le groupe PVL, très sensible aux thèmes d'innovation et de technologie, s'est lancé dans la lecture de ce rapport «Smart City».

La ville intelligente est une ville qui utilise la technologie pour améliorer la qualité de vie de ses habitants, l'efficacité de ses services et la durabilité environnementale. On parle ici aisément de détecteurs de présence pour réduire l'éclairage nocturne, de capteurs surveillant la disponibilité des places de parc en ville ou de processus administratifs online ou automatisés. Cette définition met en évidence le retard pris par la ville en termes de digitalisation de son administration et de construction de bases solides pour soutenir/devenir ce territoire d'innovation rêvé. L'exemple emblématique est que le déploiement de la fibre optique ou de la 5G n'est pas cité dans le rapport contrairement à l'optimisation du parc d'imprimantes. Cette transformation digitale de la ville n'est pas un long fleuve tranquille et embarquera la ville pour au moins les dix prochaines années. Le



Deux gros rapports étaient soumis lundi au Conseil général: les stratégies digitale et de mobilité.

groupe PVL a insisté qu'un accompagnement soutenu du personnel de l'administration est souhaité et sera nécessaire pour mener ce projet à bien. Le groupe PVL soutient grandement les efforts de digitalisation responsable de la ville afin de la rendre encore plus agréable et efficace. C'est dans ce sens que nous avons déposé un postulat pour encourager la ville à aller plus loin dans ses réflexions et pour apporter de la visibilité et de la transparence à la population sur ce sujet de la Smart City. ●

« Cette transformation digitale n'est pas un long fleuve tranquille et embarquera la ville pour au moins les dix prochaines années. »

GROUPE PLR
CAMILLE GONSETH

Mobilité: mesures d'accompagnement en question

La voiture n'est plus en odeur de sainteté, et cela se confirme avec le rapport sur la mobilité et le stationnement traité lundi soir au Conseil général. La lutte contre les espaces routiers «hostiles» s'intensifie. Alors que le PLR souscrit aux grands principes de durabilité avancés par la stratégie de mobilité, il s'alarme du déséquilibre flagrant entre mesures de rétorsions et mesures d'accompagnement.

D'un côté, citons pêle-mêle la suppression des places de parc sur le domaine public, la généralisation des zones 30, une tarification du stationnement revue à la hausse. Ces mesures sont entérinées et déjà partiellement mises en œuvre. S'y ajoute la prochaine fermeture des parkings des Jeunes-Rives et de Panespo dont la capacité cumulée avoisine les 500 places.

De l'autre, nous avons la création d'un réseau de mobilité douce et de transports publics attractifs et le renforcement des parkings d'échanges en périphérie. Toutefois, le contour exact de ces mesures est encore flou et leur financement pas assuré. Elles dépendent qui plus est de discussions à l'issue incertaine avec le Canton et TransN.

Partant, il existe un risque réel de découplage dans la mise en œuvre de ces deux types de mesures alors que celles-ci devraient aller de pair pour assurer un report modal efficace, réaliste et harmonieux. Comme il l'a fait clairement savoir

lundi soir en plénum, le groupe PLR s'inquiète grandement des effets d'un tel déséquilibre pour la vie quotidienne des habitant-e-s de la Ville, pour la pérennité des petits commerces et des services de proximité du centre-ville et des centralités locales ainsi que pour le maintien des entreprises sur notre territoire communal. ●

« Le groupe s'inquiète grandement des effets d'un tel déséquilibre pour la vie quotidienne des habitant-e-s de la ville, pour la pérennité des petits commerces et des services de proximité. »

ééral ont la parole

GROUPE VERT-E-S-POP-SOL
JACQUELINE OGGIER DUDAN

Vers un partage équitabl de l'espace public

Notre groupe commençait à s'impatienter de découvrir la stratégie du Conseil communal en matière de mobilité et de stationnement. L'attente en valait la peine. Les enjeux d'aujourd'hui - le climat, l'utilisation rationnelle de l'espace et des énergies, la qualité de vie en ville et la santé - sont traduits dans une stratégie cohérente et tournée vers l'avenir.

Le grand défi consiste en la répartition de l'espace public, limité, pour donner la place nécessaire à tous les modes de déplacement et pouvoir en assurer la fluidité et la sécurité. Sans oublier un autre aspect crucial, la végétalisation de nos rues, places et trottoirs pour faire face aux périodes de canicules. C'est donc tout naturellement que l'automobile, devenue reine des routes au siècle passé, doit aujourd'hui céder du terrain pour renforcer la mobilité douce.

Souvent, la Ville dépend de la volonté du Canton, par exemple, pour une amélioration des cadences des lignes de bus en soirée, lors des heures de pointe et vers les Park&Ride. Mais sur notre territoire, le Conseil communal a la compétence pour mieux guider le trafic en envoyant le transit dans les tunnels, les pendulaires vers les P+R et les visiteurs vers les parkings souterrains. Les flux de cyclistes et de piétons mé-



Le groupe Vert-e-s-Pop-Sol relève que les flux de cyclistes et de piétons méritent d'être mieux guidés à l'aide d'une signalisation attractive ou de marquages au sol.

ritent également d'être mieux guidés à l'aide d'une signalisation attractive ou de marquages au sol, afin d'augmenter leur sécurité. Des indications sur les temps de trajets à vélo et à pied, des flèches vers des raccourcis piétons via des chemins publics mais cachés, sont d'autres mesures simples et efficaces qui encourageront la mobilité douce.

Il va sans dire que notre groupe soutient pleinement cette stratégie qui met l'humain et l'environnement au cœur des préoccupations en matière de mobilité. ●

«Le grand défi consiste en la répartition de l'espace public, limité, pour donner la place nécessaire à tous les modes de déplacement et à la végétalisation.»

GROUPE SOCIALISTE
PATRICE NEUENSCHWANDER

Aménager la ville de demain où il fait bon vivre

La part qu'une ville réserve au trafic motorisé individuel dit beaucoup de son attrait. Le groupe socialiste pense qu'à Neuchâtel l'avenir n'est plus au tout à la bagnole. Nous partageons la stratégie de mobilité du Conseil communal, de même que son intention de rendre aux piétons les parkings en surface. Les voitures n'ont plus guère leur place à l'air libre dans le centre-ville

mais doivent stationner en priorité dans des ouvrages souterrains.

Nous encourageons par ailleurs nos concitoyens à privilégier les transports publics, les deux roues ou la marche à pied plutôt qu'un véhicule à moteur. Nous ne voulons pas la peau du trafic individuel motorisé mais juste une cité avec moins de voitures, plus agréable, plus respirable, avec des espaces verts à la place du bitume, des avenues moins larges et des rues réaménagées et fleuries, qui donnent envie de vivre à Neuchâtel, de descendre en ville, d'y faire ses achats ou de prendre l'apéro sur une terrasse sans le bruit des moteurs et l'odeur des gaz d'échappement.

Pour ce faire, nous préconisons une extension du réseau TransN avec l'ouverture de nouvelles lignes et la création de liaisons nord-sud. Nous pensons à des tapis roulants, des ascenseurs, de petits funiculaires et des chemins piétonniers. Pourquoi par exemple ne pas prolonger le funi-

culaire Ecluse-Plan jusqu'à Denis de Rougemont via les Cadolles et celui de Chaumont - La Coudre jusqu'à Monruz? Et pour celles et ceux qui privilégient les transports publics - nos aînés en particulier - nous demandons une baisse des tarifs et des cadences améliorées, notamment en soirée. C'est à ce prix que nous amènerons la ville de demain où il fera bon vivre! ●

«Nous ne voulons pas la peau du trafic individuel motorisé, mais juste une cité avec moins de voitures, plus agréable, plus respirable.»

L'ÉLUE DE LA SEMAINE JACQUELINE ZOSSO, GROUPE SOCIALISTE

« Au service de mon village et de ses besoins »

Tout au long de cette année et jusqu'aux élections communales de 2024, N+ vous présente chaque semaine une élue ou un élu parmi les 41 membres du Conseil général de notre ville. Qu'est-ce qui a motivé leur engagement politique, quel dossier leur tient à cœur, un lieu ou un coup de cœur? Faites mieux connaissance avec celles et ceux qui mettent leur énergie au service de la population. Aujourd'hui, Jacqueline Zosso, élue socialiste.

Jacqueline Zosso n'est pas née à Neuchâtel. Arrivée ici, lorsqu'elle avait 8 ans, du canton de Genève, le regard de sa famille était plutôt tourné vers Carouge, ville dans laquelle elle retournait souvent. «C'est seulement une fois adulte, et installée à Peseux, que j'ai pris conscience telle une évidence: mes racines étaient là! Dès lors je me suis intéressée à mon village et à mon canton. Et ai consacré du temps à la chose publique», relève-t-elle en introduction.

N+ : Pourquoi vous êtes-vous engagée en politique?

Jacqueline Zosso: Après de nombreuses années au Conseil général et au Conseil communal de Peseux, et depuis la fusion, je continue mon engagement au Conseil général de la Commune de Neuchâtel. La démocratie, ce régime politique qui offre à toutes et tous d'exercer ses responsabilités face à la collectivité, me permet de travailler à ce que je considère comme un devoir citoyen. Etre pour un peu dans le maintien de la visibilité de mon village, de ses activités propres et surtout de ses besoins sont mes engagements politiques. J'ai à cœur de faire vivre cette parole d'Albert Camus qui dit: «La démocratie ce n'est pas la loi de la majorité, mais la protection de la minorité».

«J'aime les endroits qui m'ancrent et me font me sentir chez moi. Ils offrent de quoi me ressourcer, me reposer lorsque la vie se fait un peu moins douce.»

Le dossier qui vous tient le plus à cœur?

Le dossier des affaires sociales en général. Tout ce qui touche aux divers aspects de la vie sociale et sociétale. Mais plus particulièrement le projet MAE, qui s'inscrit dans une véritable mutation scolaire, un changement de paradigme qui est l'école à la journée continue. Consolider ce qui est existant en matière d'accueils extra-familiaux, les adapter plus spécifiquement aux réalités des structures familiales, sociales et professionnelles. Ainsi que d'inciter les entreprises à collaborer à une meilleure intégration des besoins de leurs collaboratrices et collaborateurs dans ce domaine. Et je n'oublie pas la construction d'une halle de gymnastique à Peseux, qui constitue une promesse faite aux Subiérieux et qui doit être impérativement tenue.



Les questions sociales et sociétales sont au cœur de l'action de Jacqueline Zosso.

Le lieu que vous aimez à Neuchâtel?

Mon village et son marché. Le bord du lac, ses promenades et ses plages. Notre bonne ville de Neuchâtel avec son château et sa magnifique Collégiale. J'aime ces endroits qui m'ancrent et qui me font me sentir chez moi. Ils offrent de quoi se ressourcer, de quoi se reposer lorsque la vie se fait un peu moins douce. ●

DÉMOCRATIE DE PROXIMITÉ DATES FIXÉES POUR CET AUTOMNE

Assemblées citoyennes, c'est reparti!

Après les assemblées constitutives de ce printemps, place aux premières assemblées citoyennes ordinaires. Après Valangin ce 6 septembre, celles de Corcelles-Cormondrèche et Peseux seront réunies en octobre.

Entre dans le vif du sujet cet automne: après Valangin, qui tient son assemblée ce mercredi soir, les habitantes et habitants des six autres zones de la commune seront réuni-e-s d'ici novembre pour traiter des premières propositions qui seront déposées. Projets citoyens, mandats citoyens et résolutions peuvent encore être déposés par leurs auteur-es, selon la planification ci-dessous. Pour rappel, les

assemblées citoyennes sont ouvertes à toutes et tous, y compris aux enfants.

Corcelles-Cormondrèche. Date de l'assemblée: mercredi 18 octobre. Délai pour le dépôt des propositions: 28 septembre.

Peseux. Date de l'assemblée: mercredi 25 octobre. Délai pour le dépôt des propositions: 6 octobre.

Neuchâtel Sud. Date de l'assemblée: lundi 6 novembre. Délai pour le dépôt des propositions: 17 octobre.

Neuchâtel Est. Date de l'assemblée: mardi 7 novembre. Délai pour le dépôt des propositions: 18 octobre.

Neuchâtel Nord. Date de l'assemblée: lundi 20 novembre. Délai pour le dépôt des propositions: 31 octobre.

Neuchâtel Ouest. Date de l'assemblée: mardi 21 novembre. Délai pour le dépôt des propositions: 1^{er} novembre.

Les convocations et les ordres du jour seront publiés sur le site de la Ville: www.neuchatelville.ch/assembleescitoyennes, sur la page de l'assemblée citoyenne concernée. Ils figureront aussi, en principe, dans le journal N+, pour autant qu'il ne s'agisse pas d'une période de vacances scolaires, sans parution du journal. Toutes les informations concernant les différentes propositions qui peuvent être déposées figurent sur le site internet. Le Service de la population et des quartiers, par ses guichets d'accueil et ses délégué-e-s de quartiers, répond aussi volontiers à toute question. E-mail général: accueil.neuchatel@ne.ch ●

RENCART CULTUREL RENFORCER LE TISSU CULTUREL LOCAL EN FAVORISANT LES RENCONTRES

Le rendez-vous annuel des artistes

Du monde du théâtre ou de la danse, des arts visuels ou de la musique : les acteurs et actrices culturel-le-s de Neuchâtel étaient réuni-e-s mercredi dernier pour la 3^e édition du Rencart culturel. Un événement lancé par la Ville, pour leur permettre de se rencontrer et d'échanger.

Il régnait une agitation inhabituelle en cette fin d'après-midi sous le hangar du Nid-du-Crô, vidé de ses bateaux. La poitrine ornée d'étiquettes indiquant leur nom et leur domaine d'activité, 150 artistes et représentant-e-s des institutions ou associations culturelles de Neuchâtel devaient par petits groupes, ravi-e-s de l'occasion offerte par le Service de la culture de la Ville de retrouver des visages connus pour échanger projets et réflexions, mais surtout, d'étoffer leur réseau en nouant de nouvelles connaissances ou de s'entretenir avec les huit mentors invité-e-s, des personnalités du monde romand de la culture spécialisées dans le financement culturel, la création numérique ou la gestion culturelle. «Souhaitez-vous rencontrer quelqu'un en particulier?» Des facilitatrices se chargeaient de mettre les gens en relation et de récolter les cartes de visite afin de les mettre à disposition sur le panneau prévu à cet effet.

DEUX HEURES DE RÉSEAUTAGE

Ouvert sur inscription, ce 3^e Rencart culturel a vite affiché complet. «On sent une attente. Les acteurs et actrices culturel-le-s ont besoin de se rencontrer, de partager dans un cadre informel et convivial, sans pression ni nécessité, et ce d'autant plus depuis la pandémie», souligne la cheffe du Service culturel de la Ville, Gaëlle Métrailler. Et tel est bien l'objectif de ce rendez-vous annuel



La 3^e édition du Rencart culturel a fait le plein au hangar du port du Nid-du-Crô. BERNARD PYTHON.

mis sur pied pour la première fois en 2021 et précédé alors d'une table ronde, abandonnée dès l'année suivante. «Nous nous sommes rendu compte que ce qui intéressait le terrain, c'était la partie réseautage. Neuchâtel est une petite ville. On peut avoir l'impression que tout le monde se connaît, mais tel n'est pas le cas».

En attendant le bilan tiré chaque année sur la base d'un questionnaire envoyé à tous les participant-e-s, les réactions glanées sur place étaient très positives. «C'est l'occasion de se faire connaître et de rencontrer d'autres acteurs culturels, pour voir si des co-productions ou collabo-

rations peuvent se dessiner, découvrir d'autres manières de faire et voir si nous rencontrons les mêmes difficultés.», soulignait notamment Delphine Clémence, chargée de production du jeune théâtre Tais-toi. Très occupé l'année dernière par sa comédie musicale *Rodolphe*, le compositeur Alexandre Traube participait également à ce Rencart pour la première fois. «C'est une idée magnifique de la Ville de créer du réseau entre les artistes et de leur permettre de rencontrer des spécialistes et des décideurs culturels et financiers. Car l'argent reste le nerf de la guerre!» ● AB

MUSIQUE LE GROUPE NEUCHÂTELOIS IN TREES VERNIT SON NOUVEL ALBUM SAMEDI

«Bande de sauvages», dix titres solaires



Le quartet In Trees. SARAH ADATTE

Le groupe In Trees fête ce samedi sur scène la sortie de *Bande de sauvages*, un album «éco-reflexif» enregistré de manière autonome en énergie.

Comment proposer de la musique dite «actuelle», donc souvent amplifiée et éclairée, à l'aune des bouleversements climatiques actuels et à venir? C'est le questionnement à la base de cet album, composé par In Trees à la faveur d'une résidence mise au concours par la Case à Chocs et deux musées de la Ville. Dix titres aux couleurs «post-pop» et jazzy, évoquant tour à tour le réchauffement climatique, notre manière de consommer et de courir sans cesse après le temps, que le groupe a dévoilés cet été lors d'une série de concerts alimentés à l'énergie solaire dans des lieux inso-

lites, grâce à un système créé avec le soutien du CSEM et de Photovoltaïcs in Motion.

«Nous avons ensuite décidé d'aller au bout de notre démarche, en enregistrant *Bande de sauvages* de manière autonome en énergie. Nous avons passé trois jours dans un chalet à La Tourne à déplacer les panneaux solaires et à enregistrer l'album à l'ancienne, en jouant tous ensemble. Compte tenu de l'autonomie des batteries, il n'était pas possible d'enregistrer une piste après l'autre. C'était assez intense», relate Pauline Maurer, la voix de ce groupe composé également du guitariste Sylvain Bach, du pianiste Jérôme Jeanrenaud et du batteur Manuel Linder. ● AB

→ **Bandes de sauvages**, à découvrir dès le 8 septembre sur les plateformes de téléchargement et le samedi 9 à 21h lors des soirées Jazz Raclette à la Chapelle de l'Ermitage.

THÉÂTRE LE POMMIER LÈVE LE VOILE SUR SA NOUVELLE DEMI-SAISON

« Montrer ce qu'on ne voit pas »

La nouvelle saison du Pommier s'ouvre en grande pompe: Marion Duval et la cie Chris Cadillac débarquent sur l'esplanade de la Maladière pour une pièce hors les murs, intitulée *Le Spectacle de merde*, qui bouscule les codes. A voir vendredi 8 et samedi 9 septembre!

« **D**errière ce titre provocateur se cache une pièce punk et iconoclaste jouée par une quinzaine de comédien-ne-s, qui déboulent avec dix véhicules.

Créé au Théâtre de Vidy-Lausanne, et en tournée au Festival d'Aurillac et au Festival de la Bâtie, le spectacle est ainsi accueilli en exclusivité hors de l'Arc lémanique. C'est une grande prise de risque et un joli coup de voir un tel spectacle programmé par le Pommier, à Neuchâtel», relève avec enthousiasme Yan Walther.

En place depuis deux ans, le directeur du Pommier défend une ligne claire, qui repose sur deux axes forts. Il s'agit en premier lieu d'apporter un soutien fort à la création professionnelle neuchâteloise. «Nous coproduisons, cette demi-saison, quatre créations neuchâteloises. Le Pommier leur met ses espaces de créations à disposition, tout en leur apportant un soutien financier mais aussi administratif et logistique, notamment pour monter des dossiers artistiques avec l'appui d'un large réseau. C'est notre rôle que d'accompagner ces compagnies et nous prenons cette mission très à cœur», relève Yan Walther. Avec plus de 60 événements durant la saison, le Pommier, c'est aussi une sélection jeune public, des soirées slam et des Midis théâtre.

LANGAGE CONTEMPORAIN

Le second axe fort sur lequel travaille assidûment l'équipe du Pommier concerne le programme. «Je tiens à présenter une programmation professionnelle lisible et ambitieuse. En mettant à l'affiche des projets exigeants et de grande qualité, j'attire l'attention des programmeurs sur les créations des compagnies neuchâteloises, bénéficiant d'une grande visibilité. On ne se rend pas compte à quel point les deux volets se nourrissent l'un, l'autre», explique le directeur. Et comment s'opèrent les choix? «Pour chaque spectacle, je passe un contrat avec moi-même qui implique deux conditions. La première, c'est que le spectacle doit être présenté sous une forme de langage contemporain et explorer l'actualité. Je ne présente pas de Molière en habits d'époque. La seconde, c'est que toute personne qui viendrait au Pommier pour la première fois doit pouvoir comprendre le spectacle. Je ne veux pas qu'une personne se dise qu'elle n'a pas les codes, se sente exclue». Le théâtre peut provoquer toutes sortes d'émotions, il permet de montrer des choses qui sont là, mais qu'on ne voit pas. «Il peut zoomer sur des détails de notre quotidien pour attirer notre attention et ainsi élargir nos perspectives». ● AK



Le *Spectacle de merde*? Une chance rare de voir près de chez soi une pièce au format XXL puissante et ambitieuse qui explore la question de la normalité dans notre société. JOACHIM SOMMER

Carte blanche au duo Cardellini & Gonzalez



Le Pommier donne carte blanche aux artistes confirmés Tomas Gonzalez et Igor Cardellini. Le principe est simple: le duo prend la main sur la programmation, et ça décoiffe! «Ils ont le don de trouver les failles de notre société pas si parfaite et de s'y engouffrer pour montrer la fragilité de nos constructions sociales.» Le duo proposera une série de visites guidées insolites du centre commercial de la Maladière à explorer comme un site archéologique, casques sur les oreilles. «C'est hyper drôle, intelligent, je ne regarde plus les centres commerciaux sous le même angle depuis». Une exposition autour de la connexion et de la *queerness* se tiendra hors les murs au Centre d'art Neuchâtel. Les trublions ont aussi imaginé un spectacle ironique sur la quête du bien-être. Point de départ: deux coaches de vie, célèbres pour leur émission qui fait l'éloge du bonheur, se suicident. Le public défilera ensuite jusqu'à la Case à chocs pour une nuit techno avec le collectif Retroblast. ●

Bastien Bron s'amuse avec les algorithmes



La demi-saison du Pommier accorde une large place à la création neuchâteloise. La première *Mais n'te promène donc pas toute nue* est une pièce qui met au goût du jour un Feydeau inédit d'une actualité brûlante, qui évoque la nudité des femmes. Elle fait écho à *Devenir ourse*, une autre création de Laurence Maître et Fanny Wobmann, qui pose un nouveau regard sur le corps des femmes, faisant fi des constructions sociales. «Pas choquant, ni revendicateur, il s'agit d'un spectacle plein d'humour et de finesse». Bastien Bron, alias My name is Fuzzy, joue avec les nouvelles technologies. Il propose trois créations autour d'un jukebox futuriste. Dans *Musique d'avenir*, le pianiste Jérôme Jeanrenaud et le saxophoniste Nicolas Gurtner, auteurs du concept des *rencontres arrangées* de jazz, collaborent avec le Nouvel ensemble contemporain et invitent les auteurs Camille Mermet, Alexandra Cinter et Yan Walther, pour un concert-performance entre slam et jazz. ●

Quelques rendez-vous à venir

MUSIQUE CLASSIQUE

Dix ans de concerts au Château

Lieu d'exception bien connu des mélomanes, le Château de Cormondrèche célèbre ce samedi ses dix ans de saisons musicales et culturelles. Deux concerts gratuits sont au programme, avec la possibilité de se restaurer. Rendez-vous est donné dès 17h30 pour un «accueil pétillant». Place, ensuite, à la musique, avec un récital violon-piano entre Mozart, Stravinsky et Bach par Philippe Villafranca et Raphaël Colin, suivi, à 20h30, d'une «escapade musicale surprise inspirée par les lieux et le moment présent» par Alexandre Cellier, annonce l'association Le Péristyle. Une exposition des anciens flyers de concerts sera présentée au Pressoir. ●

→ **Château de Cormondrèche**
Samedi 9 septembre dès 17h30.
Inscriptions souhaitées sur
www.chateau-cormondreche.ch

THÉÂTRE

Comme un caillou dans la chaussure...

Le théâtre de la Maison du Concert ouvre sa nouvelle saison avec *La Goutte*, une création pluridisciplinaire d'In Piazza Production qui interroge «avec humour et espièglerie» notre capacité - ou incapacité - à agir face à la catastrophe qui vient. Porté par les comédiens neuchâtelois Blaise Froidevaux, Olivier Nicola et la danseuse Akané Nussbaum du Collectif Detouteur, le spectacle met en scène, parole et mouvement sept courts textes de l'écrivain italien Ascanio Celestini «jouant avec le burlesque et le miroir déformant», sur une musique composée par Thomas Steiger. ●

→ **Théâtre de la Maison du Concert**
Du 7 au 17 septembre, je-sa à 20h30, di à 17h.
Réservations: www.maisonduconcert.ch

EXPOSITION

«Le vestibule des ombres» de Victor Volatil

Né en 1968, Victor Volatil dessine depuis tout petit. Passionné par la BD et l'illustration, l'artiste crée sans relâche dans son atelier de Neuchâtel des peintures, des acryliques, des encres, des gravures et autres objets graphiques, qu'il dévoile dans une exposition intitulée *Le vestibule des ombres*. «Le point de départ est une quête, un voyage en terres des mythes, des symboles et des archétypes à la recherche d'un point de convergence», souligne l'artiste, invitant le public «à franchir la porte de (son) univers». ●

→ **Expo-Galerie Sens'Egaulx**
Rue de la Côte 2a, jusqu'au 28 septembre.
Ma-ve de 14h à 18h, sa de 10h à 17h.



A vos baskets! La course à pied Cressier-Chaumont se tient ce samedi. ARCHIVES SIP

MANIFESTATION

Chaumont en fête

C'est l'une des plus anciennes compétitions de course à pied du canton: la 49^e édition de Cressier - Chaumont a lieu ce samedi et s'accompagnera comme à l'accoutumée de trois jours de fête. Les festivités démarreront vendredi soir avec une soirée cinéma et une disco sirop sur le terrain de foot de Chaumont, où une petite restauration sera proposée sous les tipis. Au programme figurent également des concerts et un bal folk samedi soir au terme de la course, ainsi qu'un brunch égayé de prestations musicales dimanche dès 10h. Des jeux médiévaux seront gratuitement à disposition. Il est recommandé de se rendre sur place en funiculaire. ●

→ **Du 8 au 10 septembre.** Inscriptions pour la course sur www.chaumont-ne.ch et programme des festivités sur la page facebook SIP Chaumont.

HUMOUR

Transplanté mais bien vivant



THOMAS MASOTTI

Vivre à fond et respirer à pleins poumons! Après avoir frôlé la mort à plusieurs reprises, Joseph Gorgoni laisse Marie-Thérèse Porchet de côté pour témoigner de sa joie d'être vivant dans *Transplanté*, un solo drôle et émouvant à découvrir lundi à Neuchâtel à l'initiative de l'association Tous Ensemble. Fibrose, transplantation bi-pulmonaire, 42 jours de coma, champignon mortel... Rien ne destinait Joseph Gorgoni à pouvoir présenter ce nouveau spectacle. Pourtant, il est bien là! Et du fin fond de son lit aux soins intensifs, il s'était fait une promesse: en rire avec vous! ●

→ **Théâtre du Passage**
Lundi 11 septembre à 20h.
Réservations: www.theatredupassage.ch

NAGE EN EAU LIBRE

Se jeter à l'eau avec l'Open Swim Stars



A l'initiative du Red Fish, Neuchâtel accueille ce samedi la dernière étape de l'Open Swim Stars 2023, un circuit de natation en eau libre grand public créé par d'anciens champions de natation désireux de partager leur passion avec le plus grand nombre. Organisée avec le soutien de la Ville de Neuchâtel, l'épreuve se tiendra au départ de la plage des piscines du Nid-du-Crô et proposera quatre courses ouvertes, pour certaines, dès l'âge de 10 ans: 1,25 km, 2,5 km, 5 km ainsi qu'un relais par équipe 4x500 m. Inscriptions en ligne jusqu'à vendredi et sur place le jour même de 10h à 12h. ●

→ **Piscines du Nid-du-Crô**
Samedi 9 septembre de 10h à 18h.
Infos et inscriptions: www.openswimstars.com

REPORTAGE LE SOUVERAIN MONÉGASQUE A PASSÉ UNE JOURNÉE EN TERRES NEUCHÂTELOISES, SOUS LE

Le prince Albert II de Monaco



Accompagné du Conseil communal au complet, Albert II de Monaco a pu déguster aux Caves de la Ville trois crus différents. BERNARD PYTHON

Le prince Albert II de Monaco était en visite à Neuchâtel lundi, dans le cadre d'une journée organisée par l'équipe de Solarstratos. Le souverain a notamment été reçu par les autorités de la Ville et du Canton. Récit d'une journée placée sous le signe du soleil et de l'innovation.

C'est sous un soleil radieux que Son Altesse Sérénissime a été accueillie par le Conseil communal in corpore dans le jardin de l'Hôtel DuPeyrou, dans la foulée d'une rencontre au Château avec le Conseil d'Etat et au terme d'une journée bien remplie, placée sous le signe de l'innovation technologique et solaire (*lire ci-contre*). Relevant «le grand honneur et le plaisir tout particulier de vous accueillir aujourd'hui dans notre Cité», le président du Conseil communal Mauro Moruzzi a tout de suite mis à l'aise le souverain monégasque, qui s'est dit ravi de découvrir notre région.

Mauro Moruzzi a évoqué les nombreux engagements de la Ville de Neuchâtel pour relever les défis environnementaux et climatiques, lesquels rejoignent d'ailleurs ceux du prince, très impliqué dans le développement durable et la biodiversité. Avec «une petite surprise» à la clé: la présentation, par le délégué de la Ville à l'environnement Pierre-Olivier Aragno, d'un «petit animal d'un tiers de millimètre, qui vit dans nos eaux, et presque exclusivement dans nos sources, depuis 20 millions d'années: la Gelyelle, un fossile vivant qui date d'une époque où nos territoires respectifs étaient recouverts par la même mer.» Et d'espérer que cette histoire puisse trouver un écho sur le Rocher, pourquoi pas dans le cadre d'une collaboration avec le centre d'océanographie...

DÉGUSTATION AUX CAVES DE LA VILLE

La rencontre s'est poursuivie par une dégustation aux Caves de la Ville. Après des échanges sympathiques - le président du Conseil d'Etat Alain Ribaux et Raphaël Domjan étaient notamment présents aux côtés d'autres invités -, le souverain a aussi signé le Livre d'or des réceptions du Conseil communal. «Je forme le vœu que votre visite ne sera pas la dernière et que les liens tissés aujourd'hui pourront perdurer, d'une manière ou d'une autre», a relevé en conclusion Mauro Moruzzi avant de prendre congé de son hôte.

A noter que le père du prince Albert II de Monaco, Rainier III, avait déjà honoré Neuchâtel d'une visite: c'était en 1960, avec le conseiller fédéral Max Petitpierre. Une visite de Suchard était alors au programme. Vin ou chocolat, le terroir est toujours le meilleur des ambassadeurs! ● FK



Son Altesse à son arrivée dans le jardin de l'Hôtel DuPeyrou, accueilli par le président



Un moment important: la signature du Livre d'or des réceptions du Conseil communal. BERNARD PYTHON

SIGNE DE L'INNOVATION TECHNOLOGIQUE

co reçu à Neuchâtel



nt de la Ville Mauro Moruzzi et le Conseil communal au complet. BERNARD PYTHON



A Hauterive, le souverain est monté, avec Raphaël Domjan et Marc Wust, constructeur et navigateur solaire, sur le bateau qui partira naviguer sur le lac Titicaca. FRED MERZ-SOLARSTRATOS

Une visite aux accents solaires

Le prince Albert II de Monaco était à Neuchâtel dans le cadre d'une visite organisée par l'équipe des projets SolarStratos, cet avion majestueux qui doit réaliser le premier vol stratosphérique à la force du soleil, et PlanetSolar, qui vise à promouvoir la navigation solaire.

Emmené par Raphaël Domjan, l'éco-explorateur neuchâtelois à l'origine de ces défis solaires, Son Altesse a d'abord découvert la base de SolarStratos à Payerne. Il s'est essayé au simulateur avant de s'envoler en avion électrique pour l'aérodrome de Colombier. Un précédent vol dans un même appareil, en 2021 avec Raphaël Domjan, lui a d'ailleurs valu de recevoir lundi, au cours d'une brève cérémonie à l'Hôtel DuPeyrou, un diplôme de la Fédération aéronautique internationale couronnant le premier trajet en avion électrique d'un chef d'Etat.

Au port d'Hauterive, le prince a embarqué sur PlanetSolar II, un bateau-taxi solaire qui partira faire la promotion de la navigation solaire sur le lac Titicaca, au Pérou, en 2024. La visite s'est poursuivie dans le parc du Laténium, où le souverain a apprécié le travail de valorisation des sites lacustres. Il a ensuite visité le laboratoire de recherche photovoltaïque du CSEM et de l'EPFL, à Innoparc, où ont d'ailleurs été mis au point les modules solaires équipant SolarStratos. ● FK



Le prince avec Raphaël Domjan dans le simulateur de SolarStratos à Payerne. FRED MERZ-SOLARSTRATOS



Avec Christophe Ballif, responsable du centre d'excellence en matière de cellules photovoltaïques du CSEM. FRED MERZ-SOLARSTRATOS

**HYPOPRIMO
DONNE VIE
À VOTRE
PROJET**

bcn.ch/ph

0%
d'intérêts
pendant 1 an*

BCN

* Offre soumise à conditions

**NOUVEAU
SITE À LA
RUE DU SEYON 5.**

Désormais, SWICA vous conseille aussi en personne et avec compétence à Neuchâtel, dans son agence située au cœur de la vieille ville. Notre équipe se réjouit de vous rencontrer.

LÀ POUR VOUS.
Téléphone 032 723 11 22 ou swica.ch/neuchatel

PARCE QUE LA SANTÉ
PASSE AVANT TOUT **SWICA**

SANTÉ LARGE PROGRAMME D'ACTIVITÉS POUR LES PROCHES AIDANTS DE TOUTES GÉNÉRATIONS

« Enfant, je ne savais pas du tout que j'étais jeune aidante »



L'Andpa invite les jeunes aidants de 9 à 17 ans à vivre des activités ludiques. PHOTO: SP

Exprimer sa créativité avec son proche aidé

Quand la routine s'installe, que les mêmes gestes se répètent inlassablement, il arrive qu'on ait besoin de faire une pause, de prendre un moment pour mieux se retrouver. C'est ce que propose l'Andpa avec son programme d'ateliers de création encadrés «Un autre reg'art», conçus par une art-thérapeute diplômée. Il se décline en solo pour le proche aidant, en duo pour les proches aidant et aidé ou en petit groupe de trois ou quatre proches aidants. «Il s'agit de partager un moment de qualité autour d'une activité créatrice», relève Ornella Galvani, par ailleurs diplômée d'une école supérieure d'art. Et de préciser: «Je me déplace volontiers à domicile, en foyer et dans les homes pour une activité créatrice à la carte». Il s'agit d'un programme mis en place sous l'impulsion de la Fondation Pro-XY, active dans le soutien aux proches aidants, avec le soutien de l'ancien Fonds Marval, et l'Andpa. La première séance est offerte et la seconde prise en charge à 50%. ●

A l'heure de la rentrée, l'Association neuchâtoise des proches aidants (Andpa) propose de nouvelles activités, dont notamment des ateliers pour jeunes aidants de 9 à 17 ans et des activités créatrices pour renforcer sa relation avec l'être aidé. Coup de projecteur.



Quand on est proche aidant, il y a une phrase que l'on ne veut plus entendre: «Prends soin de toi!». On sait bien que l'on doit prendre soin de nous, mais dans les faits, ce n'est pas si simple. Il n'est pas aisé de mettre en place des solutions de relèvement, afin que le proche aidant puisse respirer un peu», explique Ornella Galvani. Art-thérapeute, diplômée de la faculté de médecine de Grenoble, la jeune femme sait de quoi

elle parle, elle a été elle-même jeune aidante. «Ma sœur souffre d'une maladie génétique qui l'empêche de se débrouiller seule dans certaines tâches du quotidien. A l'adolescence, quand je rentrais des cours, je n'avais pas toujours le temps de rester dehors avec les copines. Je rentrais pour m'occuper d'elle. Je lui préparais à manger, l'aidais à se laver, à s'habiller. Mes copines me disaient toujours que ma sœur était adorable, mais je n'avais pas du tout envie d'entendre cela. Elles ne comprenaient pas la solitude que je vivais. Même si j'ai eu beaucoup de chance que mes parents veillent à ce que je participe à différentes activités hors de la maison, je me suis quand même beaucoup occupée de ma sœur avec mes parents. Aujourd'hui, elle se porte bien, nous sommes restées proches. Elle vit actuellement dans un appartement juste à côté du mien, ce qui nous rassure toutes les deux», témoigne Ornella Galvani.

METTRE DES MOTS SUR SA SITUATION

Les familles dont un enfant ou un parent souffre d'un handicap ou d'une maladie ont besoin de davantage de temps de relèvement. «Enfant, je ne savais pas du tout que j'étais jeune aidante, et je pense que cela m'aurait aidée de mettre des mots sur cette situation, et surtout de partager ce que je vivais avec d'autres jeunes qui vivaient la même chose, ne serait-ce que pour me sentir moins seule. J'avais beaucoup de mal à me faire des copains de mon âge. Il existait un fossé entre nous. Je me sentais isolée et n'osais pas parler, minimisant la situation.» Forte de son expérience, la jeune Neuchâtoise a souhaité mettre en place des ateliers pour jeunes aidants (voir encadré ci-dessous). «Nous proposons par ailleurs en soirée des groupes de parole pour les adultes proches aidants, soit en ligne, soit en présentiel, selon les besoins de chacun-e».

Fondée en 2014 par un groupe de bénévoles, touchés de près ou de loin par la thématique, l'Andpa a pour mission de défendre les droits des proches aidants. «Les gens ne savent pas toujours à quoi ils ont droit, par exemple par le biais de l'AI qui permet des allocations pour frais de garde et d'assistance.» Reconnue d'utilité publique par l'Etat, elle propose régulièrement des événements en faveur des proches aidants. L'équipe, en collaboration avec de nombreux partenaires, prépare actuellement la journée des proches aidants qui se tiendra le 28 octobre prochain. Musique, initiations et conférences rythmeront la fête. A vos agendas! ● AK

Des ateliers pour échanger entre jeunes aidants

«Adolescente, je n'osais pas parler du handicap de ma sœur, j'aurais tellement eu besoin d'échanger avec d'autres jeunes aidants pour qu'on puisse partager nos expériences», témoigne Ornella Galvani. C'est pourquoi la jeune femme a eu envie de proposer avec l'Andpa des activités pour ce public. Le principe est simple: les enfants et adolescents de 9 à 17 ans se retrouvent un mercredi par mois pour une activité créatrice, qui leur permet de profiter d'un moment pour se ressourcer hors de leur relation d'aide, et de rencontrer d'autres jeunes qui vivent des situations similaires. «Les premiers ateliers ont lieu à La Chaux-de-Fonds, et nous souhaitons également en proposer à Neuchâtel pour les jeunes aidants, domiciliés sur le Littoral», relève l'animatrice. Si l'idée est bonne, reste à la faire connaître. «Il n'est pas simple de toucher les jeunes aidants, qui n'ont souvent pas conscience de leur rôle. Il est tout naturel de venir en aide aux membres de sa famille, ce qui explique qu'ils ne se reconnaissent pas toujours dans ce terme de jeune aidant.» ●

→ Infos sur: www.andpa.ch



Republique et Canton de Neuchâtel
1848
2023

Journées européennes du patrimoine

Les 9 et 10 septembre 2023
participez aux Portes
ouvertes du Château de
Neuchâtel.

www.ne.ch/175e



ne.ch

QUEL EST LE MOT CACHÉ ?

ATMHS


FRANÇAIS MATHS ÉLÉMENTAIRES
ORAL ET ÉCRIT

LE MOT À TROUVER : MATHS

**Avec de bonnes
compétences de base,
j'additionne le prix
de mes courses. ✓**

Testez gratuitement vos compétences de base
► www.ne.ch/competencesdebase

Service des formations postobligatoires
et de l'orientation - SFPO



VILLE DE NEUCHÂTEL
CAVES DE LA VILLE


Ouvert samedi 9 septembre de 10h à 13h30

Uniquement ce samedi : **20 % de rabais** sur l'Œil de Perdrix en 37.5 cl
et **10 %** sur le Pinot Gris mi-doux en 50 cl

Ouvert les mardi, jeudi et vendredi :
8h - 12h / 13h30 – 17h et chaque 2^{ème} samedi du mois

Avenue Du Peyrou 5 – CH - 2000 Neuchâtel – Tél: +41 32 717 76 95

www.cavesdelaville.ch

75 ANS  **SPINEDI
CONSTRUCTION**

**Maçonnerie - Béton armé - Travaux publics
Terrassements - Aménagements extérieurs
Carrelage - Forages**

Rochettes 7a, CH - 2016 CORTAILLOD
Tél. 032 842 14 28 / www.spinedi.ch
construction@spinedi.ch



GRÂCE
Centre De Santé
Rue de la Gare 22
2074 Marin-Epagnier

**Médecine Traditionnelle
Thérapie Naturelle
Acupuncture Massage**

Reconnu par les
Assurances Complémentaires
Plus de 30 ans d'expérience clinique
Plus de 40 000 cas traités avec succès

Tél. 032 675 09 49
www.acupuncture-ne.ch



**Recherche transporteurs
bénévoles domiciliés
à Neuchâtel !**

Uniquement durant la journée,
du lundi au vendredi

Contact: benevolesenville@bluewin.ch
tél. 032 724 68 00, de 9h à 10h15

GRAND PIQUE-NIQUE

Venez vous attabler samedi en zone piétonne !

Le Grand Pique-nique, c'est pour ce samedi ! Ce 9 septembre dès 9h et jusqu'à 17h, une cinquantaine de longues tables seront installées et mises à disposition du public dans la zone piétonne, sur les rues du Bassin et du Concert. Chacun-e peut prendre son pique-nique, mais on trouvera aussi de quoi se restaurer sur place !

Un autre événement prendra place vendredi 8 et samedi 9 septembre (14h à 22h et 10h à 20h) dans le même périmètre: les 20 ans des Marchés de l'Univers. Face au péristyle de l'Hôtel de Ville, dans la rue du Temple-Neuf ainsi qu'à l'intérieur du temple du Bas, toute une série d'animations seront mises sur pied par l'association des Marchés de l'Univers, qui regroupe une vingtaine d'entités socio-culturelles actives principalement dans l'intégration et la solidarité.

Attention, le Grand pique-nique dépend entièrement de la météo: en cas de prévision de forte pluie, il sera annulé 48 heures à l'avance. ●

CORCELLES-CORMONDRÈCHE

Aider les enfants dans leurs tâches scolaires

Comment aider nos enfants au quotidien dans leurs tâches scolaires? Les accompagner dans leurs devoirs, alléger leur tâche et améliorer leur confiance? La commission Anim'Ecole organise le 12 septembre une conférence qui sera donnée par Dominique Eberlin, enseignante, formatrice, spécialisée en psychologie des apprentissages. Rendez-vous à 19h45 à la salle polyvalente de l'école des Safrières de Corcelles-Cormondrèche. ●

AVIS DE PUBLICATION

Vu la loi sur les droits politiques,
Vu la loi sur les communes,

Le Conseil communal informe les électrices et les électeurs que l'arrêté suivant:

- Arrêté concernant la donation de la Mobilière Suisse Société d'assurances SA à la Ville de Neuchâtel, adopté par le Conseil général dans sa séance du 4 septembre 2023, peut être consulté à la Chancellerie communale.

Selon la loi, la durée du délai référendaire est fixée à quarante jours, soit jusqu'au mercredi 18 octobre 2023. ●

Neuchâtel, le 6 septembre 2023

Au nom du Conseil communal:
Mauro Moruzzi, président
Daniel Veuve, chancelier



Les deux équipes neuchâteloises se sont distinguées et ont été félicitées par le vice-président du Conseil communal Didier Boillat (manque Katia Chenikova). PHOTO: SP

TIR SPORTIF

Fines gâchettes neuchâteloises

Les tireuses et tireurs neuchâtelois à la carabine petit calibre ont pris les deux premières places du match romand qui s'est tenu fin août dans les stands de Peseux et Neuchâtel, une compétition par équipes qui réunit les meilleur-e-s de chaque canton romand. L'équipe de Neuchâtel 1, formée de Katia Chenikova, Sacha Chenikov et Emil Troublia a remporté le concours, suivie de l'équipe

Neuchâtel 2, composée de Louis Delabays, Yanis Sartori et Nour Hugon. La troisième marche du podium est allée au canton de Fribourg. A noter que Katia Chenikova, âgée de 14 ans, a remporté le titre de championne romande, devant son aîné du club de tir Peseux Région, Louis Delabays. L'événement était organisé par la Société neuchâteloise de tir sportif. ●

EXPOSITION

Neuchâteloises fières de leurs cheveux gris

«Silver Power»: c'est le titre de l'exposition qui se tient jusqu'au 16 septembre au péristyle de l'Hôtel de Ville, et qui présente une galerie de magnifiques portraits de Neuchâteloises, femmes fortes et indépendantes, connues ou non, assumant voire revendiquant leurs cheveux gris. Une expo réalisée par la photographe vaudoise Ghislaine Heger, qui poursuit une aventure à travers la Suisse romande démarrée au début de l'été.

Chaque canton a droit à «ses» portraits de femmes: pour Neuchâtel, Ghislaine Heger a d'ailleurs dû refuser des candidates, sa démarche ayant eu beaucoup d'écho dans notre région. Parmi les portraits exposés, on reconnaîtra l'ancienne conseillère d'Etat Monika Maire-Hefti, mais aussi des femmes moins médiatiques, qui ont toutes choisi le lieu où elles souhaitaient poser. Un court texte les présente, relatant leur rapport à leur chevelure argentée, qu'elles arborent soit pour des raisons pratiques et économiques, soit par un choix militant.

«Dans les livres, les films, les dessins animés, lorsqu'on voit une femme aux cheveux gris ou blancs, il s'agit au mieux d'une grand-mère, au pire d'une sorcière maléfique», écrit l'artiste.



«Que fait-on des autres, à quelles occasions voit-on les femmes grisonnantes qui ont 30, 40, 50 ans? Comme la plupart des gens, j'ai grandi avec la croyance que ma jeunesse devrait perdurer à jamais: mon premier cheveu blanc a surgi vers 37 ans et ce fut une catastrophe». Ghislaine Heger s'est alors longuement questionnée, se demandant notamment pourquoi il est si important de masquer les signes du temps qui passe.

Mais attention: il n'est nullement question de convaincre ni de pointer du doigt qui que ce soit. Il s'agit d'une invitation «à s'autoriser à se sentir libres, au plus proche de sa nature et de ses racines.» ●

→ Péristyle de l'Hôtel de Ville, jusqu'au 16 septembre, du lundi au vendredi, selon les horaires d'ouverture du bâtiment.

EMERY Ecoute
Respect
Disponibilité
Pompes Funèbres



Bernard Emery
30 ans au service des familles de toutes les régions

Notre écoute
pour comprendre les attentes

Du respect
pour le défunt et la famille

*Une présence
emplie d'humanité*

Notre disponibilité
pour rassurer et accompagner

*Un accompagnement calme et personnalisé
Un professionnalisme discret et efficace*

Conseil en prévoyance funéraire
Hauterive • 032 754 18 00 • 24/24 - 7/7

FENETRES & PORTES

Artisan
depuis
1880

LIENHER
MENUISERIE • S.A.



www.lienher.ch

PVC > bois > bois-métal

fabriquées au Val-de-Ruz

032 853 23 24

messeiller
Lakeside Printhouse

www.messeiller.ch

Imprimer

c'est chez Messeiller!



impression offset et numérique
rapide • efficace • attrayant

Messeiller SA
Place de la Fontaine 1
Case postale 142
2034 Peseux
032 756 12 96
vente@messeiller.ch
www.messeiller.ch

Editeur du Bulcom
BULCOM

**PORTES OUVERTES
CITY CENTRE**

**RUE DE L'ECLUSE 38
À NEUCHÂTEL**

**VISITE D'APPARTEMENTS AVEC ENCADREMENT
DÉDIÉS AUX BÉNÉFICIAIRES AVS/AI**

11 SEPTEMBRE 2023

DE 14H À 18H

PARTIE OFFICIELLE À 14H30

ENTRÉE LIBRE

ENTRÉE PRINCIPALE - À CÔTÉ DE LA PHARMACIE

RENSEIGNEMENTS:
VVK FACILITY MANAGEMENT SA

TÉL: 032 724 57 10

ENQUÊTES PUBLIQUES

Dossier SATAC n° 115564

Parcelle(s) et coordonnées: 974 - La Coudre; 1206852/2563865

Situation: Champs de l'Abbaye; Vy-d'Etra 109

Description de l'ouvrage: Remplacement d'une chaudière à mazout par une pompe à chaleur air/eau extérieur

Requérant(s): Catherine Bron, 2000 Neuchâtel

Auteur(s) des plans: VA Conseils Sàrl,

1588 Cudrefin

Les plans peuvent être consultés du 1^{er} septembre au 2 octobre 2023 délai d'opposition. ●

Dossier SATAC n° 115566

Parcelle(s) et coordonnées: 979 - La Coudre; 1206830/2563884

Situation: Champs de l'Abbaye; Vy-d'Etra 101

Description de l'ouvrage: Remplacement d'une chaudière à mazout par une pompe à chaleur air/eau extérieur

Requérant(s): Catherine Bron, 2000 Neuchâtel;

Olivier Bron, 2000 Neuchâtel; Noëlle Bron,

2000 Neuchâtel; Bastien Bron, 2000 Neuchâtel

Auteur(s) des plans: VA Conseils Sàrl,

1588 Cudrefin

Les plans peuvent être consultés du 1^{er} septembre au 2 octobre 2023 délai d'opposition. ●

Dossier SATAC n° 115577

Parcelle(s) et coordonnées: 1507 - La Coudre; 1206734/2563532

Situation: Sous l'Abbaye; Rue du Vully 15

Description de l'ouvrage: Modification de l'emplacement de la pompe à chaleur

Requérant(s): Maria Sokhn, 2000 Neuchâtel

Auteur(s) des plans: Marc Tabacchi, Santé

de l'habitat et architecture, 2036 Cormondrèche

Les plans peuvent être consultés du 1^{er} septembre au 2 octobre 2023 délai d'opposition. ●

→ Seuls les délais, indications et données publiés dans la Feuille Officielle cantonale font foi.

Les oppositions éventuelles doivent être adressées au Conseil communal, sous forme écrite et motivée. Les dossiers complets peuvent être consultés directement à l'Office de permis de construire, faubourg du Lac 5, 1^{er} étage.

Un dossier partiel peut être consulté sur le SITN (Système d'information du territoire neuchâtelois), à l'adresse sitn.ne.ch. Taper le numéro du dossier SATAC dans la barre de recherche et cliquer sur le point rouge sous la maison jaune.

Une fenêtre s'ouvre au bas de l'écran.

A droite, cliquer sur « dossier partiel ».

OFFICE DES PERMIS DE CONSTRUIRE

TEMPLE DU BAS

Journée multiculturelle le 30 septembre

La commission Sports, Culture et Loisirs de Peseux organise samedi 30 septembre sa Journée multiculturelle. Attention, elle aura lieu au temple du Bas, à Neuchâtel! Au programme, de 11h à 20h, gastronomie, danses et animations du monde, avec la participation des Marchés de l'Univers. Entrée libre, tout le monde y est bienvenu-e! ●

Afin de compléter l'équipe technique du Jardin botanique, le Dicastère de la Culture de la Ville de Neuchâtel recherche un-e

Agent-e d'exploitation à 70% CDM jusqu'au 31 décembre 2026

Mission: Vous assurez la conciergerie ainsi que l'entretien des bâtiments et infrastructures du Jardin botanique. Vous gérez le montage et l'entretien des expositions. De plus, vous contribuez au bon fonctionnement de la logistique du Service. Vous encadrez, selon les besoins, des civilistes.

→ **Déla**i de postulation: 24 septembre 2023. ●

Ville de Neuchâtel, Service des ressources humaines, Rue Ernest-Roulet 2, 2034 Peseux, 032 717 71 47.

OBSERVATOIRE

L'Espace Temps est ouvert ce samedi

Découvrir la grande lunette, le sismographe et différents instruments ayant contribué à l'épopée de la mesure du temps à Neuchâtel: c'est ce que permet, en même temps qu'une visite du pavillon Hirsch, l'ouverture ce samedi 9 septembre de l'Espace Temps à l'Observatoire de Neuchâtel, entre 14h et 17h. Une visite guidée est comprise dans le prix d'entrée (10 francs adultes, enfants gratuits jusqu'à 16 ans) et est prévue à 14h15 et 15h45. ●



LA POSTE

Pour Tolkien, John Howe se met en quatre

La Poste rend hommage au legs artistique de J. R. R. Tolkien en lui consacrant quatre timbres-poste réalisés par l'illustrateur John Howe, domicilié à Neuchâtel. Ces timbres à 1 fr. 10, qui représentent la Comté, Smaug, Gandalf (photo) et les Argonath, sujets du *Seigneur des Anneaux* et du *Hobbit*, ont été mis en vente le 2 septembre, jour du 50^e anniversaire de la mort du célèbre auteur britannique de fantasy. Ils sont disponibles, ainsi qu'une série de cartes illustrées avec les mêmes motifs, dans les filiales de La Poste et peuvent être commandés en ligne sur postshop.ch. ●



Le Festival international de musique de Besançon propose plus de 30 concerts. YVES PETIT

BESANÇON

En musique dans notre ville jumelée

Seize jours de musique et plus de 30 concerts: et si vous profitez de découvrir, du 8 au 23 septembre, notre ville jumelée de Besançon, dans le cadre du 76^e Festival international de musique? Au programme, musique symphonique, musique de chambre, musique vocale, musique contemporaine mais aussi musiques du monde et jazz: il y en aura pour tous les goûts, même si le millésime 2023 sera centré sur ses fondamentaux autour de la musique symphonique, avec huit orchestres invités venant de Suisse, d'Allemagne et de France. L'édition est aussi marquée par une plus grande place faite aux femmes, compositrices, interprètes, chefs d'orchestre ou membres du jury... Parmi les nouveautés et temps forts, un retour à la Saline royale d'Arc-et-Senans: une nouvelle salle de concert y sera inaugurée en accueillant l'Orchestre de chambre de Lausanne et Renaud Capuçon. Mais ce concert-là est complet! ●

→ **Toutes les infos sur** <https://festival-besancon.com/>

LA BONNE HEURE

Chants sacrés au fil du Danube

Le Chœur Yaroslavl' se produira à la Collégiale les vendredi 8 et samedi 9 septembre. Les deux concerts ont lieu à 20h, et non à 15h, comme malencontreusement indiqué dans notre précédente édition du 30 août dernier. ●

PESEUX

Première Gratiferia le 16 septembre

L'association Peseux en mieux organise samedi 16 septembre sa première Gratiferia, ou vide-grenier gratuit, de 10h à 13h sur le parking de la maison de Commune de Peseux. Apportez tous vos objets en bon état et utilisables et/ou venez simplement et servez-vous. Exemple de ce que vous pouvez amener (ou trouver): petits meubles, ustensiles de cuisine, outils de bricolage, lampes, vêtements, livres... L'événement sera animé par les élèves de l'école de musique Paradiddle et, à la fin de la manifestation, le CSP viendra chercher les objets restants. ●

Urgences et permanences

■ POLICE : 117

■ SERVICE DU FEU : 118

■ URGENCES VITALES ET AMBULANCE : 144

■ HÔPITAL POUR TALÈS ET MATERNITÉ

Numéro principal : 032 713 30 00

■ HÔPITAL DE LA PROVIDENCE

Tél. 032 720 30 30

■ CENTRE D'URGENCE PSYCHIATRIQUE (CUP)

24 h/24, 7j/7, tél. 032 755 15 15.

■ SERVICES DE GARDE

Médecin, médecin-dentiste, pharmacien, hotline pédiatrique 24 h/24, 7j/7 : tél. 0848 134 134.

■ PHARMACIE D'OFFICE

La pharmacie de la Gare est ouverte tous les jours jusqu'à 20 h 30. Après 20 h 30, le numéro de service de garde 0848 134 134 communique les coordonnées du pharmacien de garde atteignable pour les ordonnances urgentes soumises à la taxe de nuit.

■ NOMAD, MAINTIEN À DOMICILE

Vous avez besoin d'aide et de soins à domicile pour vous-même ou un proche ? Vous cherchez des informations ? Adressez-vous au service d'Accueil, Liaison et Orientation de Nomad (alo.nomad) : tél. 032 886 88 88, les jours ouvrables de 8 h à 12 h et de 13 h à 19 h, samedi de 9 h 30 à 12 h et de 13 h à 17 h 30. Informations complémentaires sur www.nomad-ne.ch.

■ VITEOS SA

Electricité, eau et gaz, numéro général et urgences : tél. 0800 800 012.

■ GROUPE E

Electricité, numéro d'urgence : tél. 026 322 33 44.

Services religieux

Du 9 au 10 septembre 2023

■ EREN - PAROISSE RÉFORMÉE DE NEUCHÂTEL

Maladière : Sa 9, 18 h, culte Parole et Musique.

Collégiale : Di 10, 10 h, culte.

Valangines : Di 10, 10 h, culte.

■ PAROISSE RÉFORMÉE DE LA CÔTE

Temple de Corcelles : Di 10, 10 h, culte tous âges.

■ ÉGLISE CATHOLIQUE ROMAINE

Basilique Notre-Dame : Di 10, 10 h et 18 h, messes.

Serrières, église Saint-Marc : pas de messe.

La Coudre, église Saint-Norbert : Sa 9, 18 h 30, messe.

Messe en latin : Di 10, 17 h, Saint-Norbert.

Mission italienne : Di 10, 10 h 30, Saint-Marc, messe en italien.

Mission portugaise : Sa 9, 17 h, Basilique Notre-Dame, messe en portugais.

Notre-Dame de Compassion, Peseux : Ve 8, 9 h, messe.

■ ÉGLISE CATHOLIQUE CHRÉTIENNE

Eglise Saint-Pierre à La Chaux-de-Fonds (rue de la Chapelle 7) : Di 10, 10 h, célébration.

Eglise Saint-Jean-Baptiste à Neuchâtel (rue Emer-de-Vattel) : Sa 9, 18 h, célébration ; di 10, 10 h, célébration à La Chaux-de-Fonds.

Bibliothèques et services

■ BIBLIOTHÈQUE PUBLIQUE ET UNIVERSITAIRE

(Collège latin, Neuchâtel), lecture publique, lu, me, ve 12 h-19 h, ma et je 10 h-19 h, sa 10 h-16 h ; fonds d'étude, lu au ve 10 h-12 h / 14 h-19 h, sa 10 h-12 h. Tél. 032 717 73 20, bpun.unine.ch

■ BIBLIOTHÈQUE-LUDOTHÈQUE PESTALOZZI

(Faubourg du Lac 1, Neuchâtel), du ma au ve 13 h 30-17 h 30, sa 10 h-13 h. Tél. 032 725 10 00. www.bibliotheque-pestalozzi.ch.

■ BIBLIOMONDE BIBLIOTHÈQUE INTERCULTURELLE ET MULTILINGUE

(Rue de la Treille 5, Neuchâtel), lu, me, je et ve 14 h-17 h, ma 9 h-11 h / 14 h-17 h, sa 10 h-12 h. www.bibliomonde.ch.

■ BIBLIOTHÈQUE ADULTE PESEUX

(Rue du Temple 1A), ma 9 h-12 h, me et je 17 h-19 h. Tél. 032 886 59 30.

■ BIBLIOTHÈQUE JEUNESSE PESEUX

(Collège des Coteaux, rue du Lac 3), lu 13 h 30-17 h, ma et je 14 h-17 h, me 8 h-10 h 20 / 13 h 30-17 h, ve 8 h-12 h. Tél. 032 886 40 61.

■ COD - CENTRE ŒCUMÉNIQUE DE DOCUMENTATION

(Grand'Rue 5A, Peseux) lu et me 14 h-17 h 30 ; ma, je et ve 9 h-11 h 30. Tél. 032 724 52 80. www.cod-ne.ch.

■ BIBLIOTHÈQUE DE CORCELLES-CORMONDRECHE

(Avenue Soguel 27), lu 10 h-12 h 15 / 13 h-16 h, ma 15 h-17 h 30, me 14 h-17 h 30, je 15 h-17 h 30, ve 10 h-12 h 15. Tél. 032 886 53 18.

■ BIBLIOSBUS À VALANGIN

(Vieux Bourg, place de la Collégiale 7), une fois par mois, prochaine date : 25 septembre de 17 h 30 à 18 h 35, autres renseignements sur www.bibliobus-ne.ch.

■ PISCINES DU NID-DU-CRÔ

Bassins intérieurs, horaire tout public lu au je 8 h-22 h, ve 8 h-19 h 30, sa 8 h-18 h 30, di 9 h-19 h. Piscines extérieures, ouvertes tous les jours jusqu'au 10 septembre, 9 h-20 h. Les toboggans sont fermés. Tél. 032 717 85 00. www.lessports.ch/piscines.

■ PISCINE DE SERRIÈRES

Fermée depuis di 27 août. Tél. 032 717 85 00. www.lessports.ch/piscines.

■ BOUTIQUE D'INFORMATION SOCIALE

(Rue Saint-Maurice 4, Neuchâtel), pour toutes questions à caractère social. Ouverture du lu au ve, 8 h 30-12 h et 13 h 30-17 h, ma 8 h 30-12 h et 13 h 30-16 h. Tél. 032 717 74 10, e-mail : service.social.neuchatelville@ne.ch.

■ CENTRE DE SANTÉ SEXUELLE - PLANNING FAMILIAL

(Rue Saint-Maurice 4, Neuchâtel), pour toutes questions relatives aux domaines de l'intime et des sexualités : contraception, VIH et infections sexuellement transmissibles, grossesse, ambivalence

face à une grossesse, interruption de grossesse, diversités sexuelles, alitraité et violences sexuelles. Permanence lu, ma, me 13 h-18 h, je 17 h-19 h et ve 14 h-18 h. Tél. 032 717 74 35, e-mail : sante.sexuelle.ne@ne.ch.

■ SEPOQUA, SERVICE DE LA POPULATION ET DES QUARTIERS

(rue de l'Hôtel-de-Ville 1, Neuchâtel), lu et me 8 h 30-12 h et 13 h 30-17 h, ma 7 h 30-12 h et après-midi fermé, je 8 h 30-12 h et 13 h 30-18 h, ve 8 h 30-15 h. Tél. 032 717 72 60. Au Sepoqua et dans les autres guichets d'accueil de la commune (voir adresses et horaires ci-dessous) vous pourrez enregistrer votre arrivée, départ, établir une pièce d'identité, renouveler un permis de séjour ou obtenir diverses attestations, apporter ou rechercher un objet trouvé ou perdu (1 semaine dans les guichets puis centralisés dans celui de Neuchâtel), obtenir des cartes journalières CFF, des bons de réduction TransN, une carte de résident-e, une carte de prépaiement pour certains parkings, obtenir des sacs NEVa pour familles avec enfants de moins de 3 ans, s'enregistrer au guichet unique, annoncer et enregistrer son chien, acheter divers produits de la ville (verres, bouteilles à eau), ou encore obtenir un support pour les assemblées citoyennes.

■ GUICHET D'ACCUEIL DE CORCELLES-CORMONDRECHE

(Rue de la Croix 7), ma et je 9 h-12 h / 13 h 30-16 h 30. Tél. 032 886 53 00.

■ GUICHET D'ACCUEIL DE PESEUX

(Rue Ernest-Roulet 2), lu et me 9 h-12 h et 13 h 30-16 h 30. Tél. 032 886 59 00.

■ GUICHET D'ACCUEIL DE VALANGIN

(Bourg 11), ma 13 h 30-16 h 30, ve 9 h-12 h. Tél. 032 857 21 21.

■ ÉTAT CIVIL

(Rue de l'Hôtel-de-Ville 1, Neuchâtel), pour enregistrer tout changement d'état civil, statut personnel et familial, noms, droits de cité cantonal et communal, ainsi que sa nationalité. Ouverture lu au ve 8 h 30-12 h, sauf ma dès 7 h 30, l'après-midi sur rendez-vous. Tél. 032 717 72 10 e-mail : ec.vdn@ne.ch.

■ SERVICE DE LA PROTECTION ET DE LA SÉCURITÉ,

Pour une autorisation de stationnement, un renseignement lié aux établissements ou à l'utilisation du domaine public (vente, stands), rendez-vous sur www.neuchatelville.ch/securite ou www.neuchatelville.ch/manifestations. Pour tout autre renseignement en lien avec la sécurité, appeler le 032 717 70 70, lu au ve 8 h-12 h et 13 h 30-16 h 30.

Retrouvez l'agenda des événements culturels de l'Arc jurassien sur www.culturoscope.ch ou téléchargez l'application



culturoscope

N+ IMPRESSUM

Editeur : Ville de Neuchâtel, Conseil communal
Responsable : Françoise Kuenzi, cheffe du Service de la communication
Rédaction : Aline Botteron, Anne Kybourg, Sophie Schneider et Emmanuel Gehrig
Illustration : David Marchon, Bernard Python, Lucas Vuitel
Secrétariat : Thierry Guillod
Contact : Tél. 032 717 77 09 | E-mail : journal.neuchatel@ne.ch
Internet : www.neuchatelville.ch ou www.issuu.com/villedeneuchatel
Mise en page : impactmedias | **Impression et publicité :** Messeiller Lakeside Printhouse, Neuchâtel • Tél. 032 725 12 96 • E-mail : journal@messeiller.ch
Tirage : 30 000 exemplaires.

En tant que journal officiel, N+ est distribué dans les boîtes aux lettres et cases postales de tous les ménages et entreprises de la commune de Neuchâtel, même sur celles qui ont un autocollant « Pas de publicité ».

Vous ne l'avez pas reçu ? Veuillez en informer le Bureau d'adresses de Neuchâtel SA, par le biais de l'adresse électronique distribution@ban.ch ou par téléphone au 032 753 51 60. Vous pouvez aussi le consulter ou le télécharger sur www.neuchatelville.ch/medias. Merci de votre collaboration !

Suivez les guides !



« Ô Muséum », le dernier numéro a éclos !

Les coulisses du Muséum d'histoire naturelle grouillent de monde, à l'image d'une fourmilière. Chacun et chacune travaillent sur différents projets que ce soit pour la future exposition, le déménagement, la restauration ou encore la communication. Le magazine *Ô Muséum* montre non seulement l'envers du décor, mais aussi les événements accessibles au public ces six prochains mois. Que ce soit des conférences organisées par le Muséum ou la Société neuchâteloise des Sciences naturelles, des excursions dans la nature ou des ateliers pour enfants, tous les publics sont concernés. Le nouveau numéro est disponible gratuitement au Muséum ou sur son site internet, n'hésitez pas à venir le chercher pour découvrir cette riche programmation d'automne et d'hiver. ●

→ **Muséum d'histoire naturelle**
Du mardi au dimanche de 10h à 18h.
www.museum-neuchatel.ch



Nouveau portail des collections en ligne

Le Musée d'art et d'histoire conserve dans ses réserves plus de 150'000 objets et images dans les domaines des arts plastiques, de l'histoire, des arts appliqués et de la numismatique, couvrant une période qui s'étend de l'Antiquité à nos jours. Autant de trésors qu'il est possible de découvrir en ligne, grâce à un portail internet qui en présente une riche sélection. Céramiques, chocolats Suchard, estampes, monnaies, textiles, instruments de musique, mobilier, peintures, cartes postales et bien d'autres encore: parcourez les collections grâce à divers dossiers thématiques et présentations de fonds! La base de données est issue d'un travail continu de recherche et est régulièrement complétée par de nouvelles notices. Retrouvez le portail sur <https://collections.mahn.ch>. ●

→ **Musée d'art et d'histoire**
Du mardi au dimanche de 11h à 18h.
www.mahn.ch



Imaginer la fin d'année avant l'hiver

Une année qui se termine, le passage du temps, des rites, des fêtes qui se perpétuent et se réinventent... Jeudi 21 septembre, les étudiant-e-s des travaux pratiques d'anthropologie visuelle 2022 présenteront leurs films à 20h15 au Musée d'ethnographie. Si les anthropologues se sont intéressé-e-s au cinéma depuis son origine, ses usages comme outil de recherche ou moyen de transmettre des connaissances ont été cependant largement discutés. En interrogeant les utilisations contemporaines et anciennes du cinéma et de la vidéo dans la discipline, le cours d'anthropologie visuelle propose de mettre à jour et de discuter de manière critique les principales questions soulevées par l'emploi des moyens audiovisuels sur le terrain. Entrée libre. ●

→ **Musée d'ethnographie**
Du mardi au dimanche de 10h à 17h.
www.men.ch

JARDIN BOTANIQUE

Dernière excursion naturaliste de l'année

Parmi les traditions vivantes de la Suisse reconnues par la Confédération figurent les excursions des naturalistes neuchâtelois. Bien moins connue que la production de l'absinthe, cette activité communautaire est pourtant ancrée depuis plus de 250 ans dans les habitudes des Neuchâtelois, tout d'abord avec les excursions botaniques de Jean-Jacques Rousseau et de ses acolytes, puis des naturalistes du 19^e siècle qui ont répandu cette manière de faire jusqu'aux Etats-Unis. La naissance du Club jurassien en 1865 démocratise cette activité. Les porteurs de la tradition sont le Jardin botanique de Neuchâtel et son association d'amis et d'amies, l'Adaje. Cette dernière clôt sa série d'excursions 2023 par une balade au Mont Racine le samedi 23 septembre. Pour les intéressé-e-s, prendre contact avec Georges de Montmollin (079 447 55 60) ou sur le site www.adaje.ch. ●



→ Villa ouverte tous les jours de 10h à 18h.
www.jbneuchatel.ch

LATÉNIUM, PARC ET MUSÉE D'ARCHÉOLOGIE

« Entre deux eaux » La Tène, lieu de mémoire

L'exposition du Laténium entame ses dernières semaines d'ouverture. Inaugurée en mai 2022, elle fermera ses portes le 15 octobre. Révélant les coulisses de plus d'un siècle et demi de recherches passionnées et encore inassouvies, elle dévoile pour la première fois la quasi-totalité des objets archéologiques du site de La Tène abrités dans ses dépôts, ainsi qu'une riche documentation historique. Pour accompagner l'exposition, le Laténium propose une série de podcasts qui donne la parole à des scientifiques mais aussi à des personnes qui, par leur activité professionnelle ou par leurs souvenirs d'enfance, ont un lien fort avec La Tène. Dans chaque épisode, ces divers regards croisent ceux de scientifiques qui évoquent le passé de ce lieu particulier. Disponible sur le site du musée www.latenium.ch/podcast et sur toutes les plateformes de podcast. ●



→ Du mardi au dimanche, de 10h à 17h.
www.latenium.ch

VALANGIN RETOUR SUR UN ACCIDENT SPECTACULAIRE QUI S'EST PRODUIT IL Y A 50 ANS

Le viaduc routier de la Sorge se disloque et s'écrase au sol

Il y a tout juste 50 ans, le 13 septembre 1973, le viaduc de Valangin s'est effondré, durant sa construction. Une catastrophe qui n'a heureusement coûté la vie à personne, mais dont les images restent spectaculaires.

« Le pont est complètement effondré et présente un spectacle lamentable de dalles émiettées et de poutrelles tordues », indiquait le *Journal du Jura*, le lendemain de l'incident. L'ouvrage de 350m de long, dont la structure métallique était achevée, reposait sur des piliers de béton enfoncés dans un terrain marneux. « Il semble que des piliers se soient enfoncés plus que prévu alors qu'on procédait au bétonnage du tablier par le haut », précisait encore le *Journal du Jura*. Les jours qui suivirent l'accident, des milliers de personnes se sont rendues sur les lieux. « A tel point que la gendarmerie a dû mettre en place un service d'ordre pour permettre à ces nombreux automobilistes de parquer leurs voitures en certains endroits précis et non à la sauvette », note *L'Impartial* du 15 septembre 1973.

DÉBLAYER POUR MIEUX RECONSTRUIRE

Suivirent de longues semaines de déblaiement pour débarrasser le terrain des tonnes de béton et de ferraille. « Trois mois après la catastrophe de Valangin, les derniers débris de l'effondrement du viaduc qui devait contourner le village et dont on avait commencé la construction dans le cadre des travaux de rénovation du réseau routier neuchâtelois, ont disparu. Les travaux de déblaiement, confiés à une maison spécialisée vaudoise, ont été achevés ces jours et l'on procède actuellement à des études en vue de reconstruire l'ouvrage détruit », expliquait *L'Impartial*, le 11 décembre 1973.

Deux ans après la catastrophe, les travaux du nouvel ouvrage arrivent à leur terme, comme le détail *L'Impartial* du 18 septembre 1975: « Le viaduc de Valangin reçoit ces jours-ci son tapis définitif, revêtement qui contient notamment un produit antigel qui a fait ses preuves dans le canton du Valais. Profitant du temps clémente, les responsables font mettre les bouchées doubles aux ouvriers et l'activité est assez spectaculaire. » Et de rappeler: « Le 30 septembre, quatre chars d'armée, des Centurion pesant chacun 50 tonnes, passeront sur le viaduc afin d'en tester la solidité. Toutefois, lorsque l'on voit le nombre imposant de camions, grues, rouleaux compresseurs circuler sur le champ de bataille ces jours, les craintes d'une seconde catastrophe semblent superflues. » L'ensemble des ouvrages a officiellement été ouvert à la circulation le 29 octobre 1975, au terme de travaux qui auront duré cinq ans. ● AK



Jeudi 13 septembre 1973, à 9h16, le pont s'effondre, précipitant 250 tonnes de béton dans le vide.



Les jours qui suivirent, ce fut le défilé des badauds attirés par le spectacle apocalyptique.