

PIERRE-À-BOT PRÈS DE 180 JEUNES ARBRES PLANTÉS SAMEDI

Un chêne pour chaque bébé

Près de 180 jeunes chênes ont été plantés samedi à Pierre-à-Bot dans le cadre de l'action «Un arbre pour chaque naissance». Depuis l'an 2000, les parents des enfants nés durant l'année écoulée peuvent mettre en terre un petit arbre, contribuant au rajeunissement de nos forêts. Les familles n'ont pas eu peur de la pluie et ont manié la bêche avec plaisir. Venu rendre visite à l'équipe de l'Office des forêts, le président de la Ville Mauro Moruzzi a même rencontré le plus jeune bébé de cette journée, né le 30 septembre dernier! → PAGE 20



BERNARD PYTHON

L'édito

Participer et être entendu aujourd'hui

THOMAS FACCHINETTI

Conseiller communal
Dicastère de la culture, de l'intégration
et de la cohésion sociale



On dit souvent que les jeunes sont notre avenir et c'est un peu faux. Ils sont, ils doivent être d'abord notre présent. Parler d'eux en les confinant simplement à une force du futur, c'est s'interdire de les compter comme le dynamisme, le tonus, la vigueur de maintenant. Il ne s'agit pas non plus de se limiter à leur donner la parole, parce qu'ils la prennent tous seuls; il convient juste de les entendre pleinement. A Peseux par exemple, le Jukebox Café Festival permettra dès vendredi aux jeunes artistes d'ici d'être vus et entendus. Théâtre, musique, photo ou encore dessin, tous les arts s'y exprimeront. En ces temps sombres, la créativité, l'imagination, un regard frais et juvénile nous sont indispensables. Autre exemple, même opportunité: depuis 10 ans, le lycée Jean Piaget - avec son projet YES - suscite et encourage l'inventivité d'élèves à l'orée de leur vie active. Chaque année, douze d'entre eux créent puis dirigent leur propre entreprise pour commercialiser un produit qu'ils ont imaginé. L'implication active de la jeune relève professionnelle dans Chocolatissimo est aussi remarquable. En réalité, avec ces initiatives qu'elle soutient, mais aussi avec son Parlement des jeunes énergique ou ses investissements pour la formation, la participation culturelle et sociale, la Ville de Neuchâtel offre à ses jeunes un porte-voix. Encore faut-il les écouter et leur faire place. Sous peine de finir, nous, adultes aux commandes du monde d'aujourd'hui, comme ce platéosaure jurassien présenté au Museum dès la semaine prochaine: des témoins surannés d'un lointain passé désormais éteint... ●

Dans ce numéro

Visite sur le chantier
du collège des Parcs

→ PAGES 10 et 11

Deux nouvelles petites
entreprises sont nées

→ PAGE 13

FINANCES DES CHARGES MAÎTRISÉES MALGRÉ L'INFLATION POUR LE BUDGET 2024

Budget solide, priorités claires



Les charges s'inscrivent en baisse et les revenus fiscaux à la hausse. ARCHIVES QUENTIN BACCHUS.

Charges maîtrisées malgré l'inflation, revenus fiscaux en légère hausse, investissements priorités: le budget 2024 de la Ville de Neuchâtel, dernier de la législature, en est aussi le plus solide financièrement. Présenté ce mercredi à la presse, il sera soumis au Conseil général le 11 décembre prochain.

Le budget 2024 de la Ville de Neuchâtel marque une nouvelle étape dans le processus de redressement des finances: avec un excédent de charges de 9 millions de francs (deux millions de mieux qu'au budget 2023), il s'inscrit pleinement dans le projet de réforme et de modernisation de l'administration (ReMo), visant à améliorer d'ici 2033 la situation financière de la commune et à assurer sur le long terme une gestion plus rigoureuse des finances publiques. Le Conseil général l'examinera dans sa séance du 11 décembre.

«Nous présentons un budget solide, plus solide même que ne laisse paraître l'excédent de charges attendu, qui respecte parfaitement notre feuille de route et bénéficie des effets des rationalisations rendues possibles par la fusion», relève le vice-président du Conseil communal Didier Boilat, en charge des Finances. «Nous prévoyons par exemple de prélever 4 millions de moins que l'an dernier à la réserve conjoncturelle.» Et ceci malgré de nombreux vents contraires, comme la hausse des prix de l'énergie, l'inflation ou des charges de transfert en hausse provenant du canton: «Un résultat obtenu notamment grâce aux efforts soutenus de l'ensemble de l'adminis-

tration, qui continue de rechercher partout où c'est possible des sources d'économies, tout en veillant à garantir des prestations de qualité à la population.»

RENCHÉRISSEMENT ACCORDÉ

Ainsi, les charges de biens et services sont en légère baisse malgré l'inflation (la hausse des coûts de l'électricité est estimée à 24%), alors que les charges de personnel sont maîtrisées: elles incluent une compensation du renchérissement de 1,8%, en accord avec les syndicats et associations de personnel, ainsi que l'échelon annuel. Les prélèvements aux fonds et aux réserves sont quant à eux largement inférieurs aux précédents budgets: 6 millions sont prélevés à la réserve conjoncturelle, par exemple, contre 10 millions l'an dernier.

IMPÔTS AMPUTÉS DE 4 MILLIONS

Le Conseil communal a aussi dû composer avec des éléments non maîtrisables. Ainsi, la part de la Ville au pot cantonal des transports et à l'éoren coûte 2 millions de plus. Quant à la hausse des revenus fiscaux (+8 millions), essentiellement due à l'impôt des personnes physiques et à une situation économique toujours positive, elle aurait dû être supérieure: le montant total a été amputé de 4 millions à la suite du plafonnement, décidé par le Canton, des recettes de l'impôt payé par les entreprises, en marge des mécanismes de péréquation ordinaires.

La hausse des taux d'intérêt commence par ailleurs à se faire sentir sur les finances communales: près de 2 millions de plus iront au service de la dette en 2024. La fortune devrait s'établir

à 172 millions de francs à la fin de l'année 2024, à un niveau qui reste satisfaisant.

INVESTISSEMENTS PRIORISÉS

Du côté des investissements, le montant plafonné à 50 millions - une exigence du règlement communal sur les finances -, permet de poursuivre les projets démarrés ces dernières années et d'en prioriser de nouveaux, indispensables pour relever les défis notamment énergétiques de demain. L'aménagement du nouveau parc des Jeunes-Rives, la modernisation de la Step, la transformation du collège des Parcs sont des chantiers majeurs en cours qui se poursuivront en 2024 et 2025.

Et pour les projets qui seront lancés en 2024, citons l'aménagement de la place de la Fontaine et de la rue du Temple à Peseux, l'accélération de la rénovation et de l'assainissement énergétique des bâtiments de l'administration, la construction du réservoir de Tremblay, la transformation du Collège latin ou encore le démarrage du projet MAÉ d'école à journée continue, plébiscité par le Conseil général tout récemment.

«Malgré des objectifs financiers contraignants, le Conseil communal s'est donné les moyens dans son budget 2024 de poursuivre une politique ambitieuse, afin de renforcer l'attractivité de notre commune et de ses quartiers», souligne le président du Conseil communal Mauro Moruzzi. «L'exercice n'a pas été de tout repos, mais nous pouvons présenter au Conseil général un projet de budget solide, avec des priorités clairement identifiées, qui respecte la volonté partagée de l'exécutif et du législatif d'assainir durablement notre situation financière.» ●

CHOCOLATISSIMO L'HISTOIRE DE LA PLAQUE ANNIVERSAIRE AU CHOCOLAT BLOND

Une tablette de chocolat revisitée en clin d'œil à la pierre d'Hauterive

Dix ans, ça se fête ! Pour marquer l'occasion, Chocolatissimo propose une nouvelle plaque de chocolat blond, dont les carrés s'apparentent à des briques de pierre d'Hauterive. Au goût, ce chocolat de couleur jaune rappelle celui du caramel. Un délice pour les papilles !

« La pierre d'Hauterive a servi à construire la plupart des bâtiments emblématiques de la cité, dont la Collégiale et l'Hôtel de Ville », relève Laure Gremion, designeuse industrielle neuchâteloise. En s'y intéressant de plus près, et avec l'appui de l'Office cantonal du patrimoine et de l'archéologie, elle a remarqué que la pierre jaune présentait différentes textures, selon les outils avec lesquels elle avait été taillée.

De manière expérimentale, la designeuse et son équipe ont utilisé le scanner 3D du FabLab de Neuchâtel, semblable à un fer à repasser aplati, afin de reproduire les différentes textures en vue d'en faire un moule. Munie d'une étagère à tiroir pour déplacer l'ordinateur et le scanner, l'équipe s'est baladée aux quatre coins de la ville pour identifier les techniques de taille. D'aspect bouchardé ou légèrement rayé, les différentes mesures ont été prises, puis assemblées à l'ordinateur.

DES BRIQUES POUR REMPLACER LES CARRÉS

« L'idée était non seulement de présenter différentes textures, mais également de revisiter la plaque de chocolat traditionnelle avec ses carrés de taille identique pour en construire une avec des briques de portion différente », raconte Maël



Maël Bächtold et Laure Gremion avec les plaques Chocolatissimo 2023. PHOTOS: DAVID MARCHON

Bächtold, graphiste et membre du collectif 66A. La tablette ressemble ainsi à s'y méprendre à un mur de briques en pierre jaune. On retrouve d'ailleurs presque le même dessin sur les façades extérieures de l'Hôtel de Ville, qui accueille Chocolatissimo jusqu'au 11 novembre.

Une fois le moule imprimé en 3D, plusieurs essais ont été menés à la confiserie Zurcher à Colombier. « Il arrive que le chocolat ne se démoule pas, selon le profil de la plaque », précise Christophe Zurcher, qui a concocté ce week-end plu-

sieurs centaines de plaques anniversaire, dans le laboratoire éphémère du Péristyle. « Une fois que nous avons trouvé le bon moule, nous l'avons fabriqué en série chez Walke à Fribourg », explique Laure Gremion. Le résultat est à la hauteur des attentes. « Je suis ravie de pouvoir montrer un tel produit, confectionné de manière expérimentale », relève Laure Gremion. Et Maël Bächtold de conclure: « Le chocolat est un super terrain d'exploration des formes et des saveurs. Toutes les excuses sont bonnes pour en manger! » ● AK



PHOTO: SP

La pierre d'Hauterive en 3D

Le scannage en 3D a permis d'obtenir cinq différentes textures de pierre d'Hauterive, que l'on retrouve en relief sur la plaque de chocolat. Selon l'outil de taille utilisé, la pierre jaune présente différentes aspérités. C'est à partir des différentes images obtenues que le moule a été imprimé en 3D, avant d'être fabriqué par thermoformage, qui consiste à chauffer une fine plaque de PET pour obtenir le moule souhaité. ●



Plaques coulées au Péristyle

Les différentes étapes de fabrication de la plaque anniversaire sont à découvrir en direct, dans le cadre de Chocolatissimo. Les maîtres confiseurs la coulent sur place, dans le laboratoire éphémère du Péristyle. La plaque de chocolat est de la même couleur jaune que la pierre d'Hauterive, grâce au chocolat blond. Une saveur obtenue à partir d'un chocolat blanc, qui caramélise un peu plus longtemps sur le feu. ●



Des emballages interactifs

Maël Berthold a travaillé sur l'identité visuelle de Chocolatissimo. « Après dix ans, le logo avait besoin d'une mise à jour ». Dans un esprit ludique, il a créé des affiches qui s'animent au moyen de la réalité augmentée, en scannant le QR code. Emballées dans de l'aluminium de couleur, les plaques sont aussi interactives. En couissant le calque sur l'emballage en papier, on obtient un effet de moiré. ●

INONDATIONS LA MOBILIÈRE A REMIS LUNDI À LA VILLE UNE PROTECTION ANTI-CRUES

Un cadeau utile pour faire face aux catastrophes naturelles

Le Conseil général a accepté, en septembre dernier, le don de la Mobilière à la Ville de Neuchâtel: une digue mobile qui fait rempart au ruissellement ou aux fortes pluies. La remise officielle s'est faite lundi et les pompiers ont procédé à une démonstration sur l'esplanade de la Maladière.

Comme un grand paquet cadeau tout rouge, le conteneur abritant la nouvelle protection mobile peut être facilement transporté, comme d'autres moyens d'intervention, par des camions porte-berce dont les sapeurs-pompiers neuchâtelois sont équipés. Lundi après-midi, ce dispositif offert à la Ville de Neuchâtel par la Mobilière, avec l'assentiment du Conseil général, a été déballé et une partie de ses 400m de boudins déployée sur l'esplanade de la Maladière pour une démonstration devant un parterre d'invité-e-s.

«Face aux événements naturels dramatiques qui sont hélas en augmentation, nous avons besoin de nouveaux moyens d'interventions, a déclaré face aux médias et au public Didier Boillat, conseiller communal en charge de la sécurité. A cet égard, ce container mobile va renforcer notre capacité dans ce domaine. Encore une fois merci à la Mobilière pour son engagement en faveur de la prévention.»

UTILE CONTRE LES PLUIES EXTRÊMES

La protection mobile, constituée de douze éléments modulaires, est très simple d'utilisation: elle se remplit d'eau pour former une barrière très efficace. Si elle ne peut pas grand-chose contre la montée des eaux du lac - à l'instar de l'été 2021 où l'eau était remontée du sol par le gonflement de la nappe phréatique - la digue peut protéger un emplacement particulier, ou lutter contre le ruissellement en cas de pluie extrême.

«Grâce à ces équipements, nous donnons aux communes des outils nécessaires pour mieux se protéger et diminuer ainsi les dommages. En tant que société à ancrage coopératif, il nous tient à cœur de servir la collectivité. Les projets de prévention des dommages naturels s'inscrivent dans cette optique», explique Stéphane Progin, agent général de la Mobilière à Neuchâtel.

Neuchâtel fait partie des 15 villes de Suisse à être désormais dotée d'une digue mobile. Les lieux n'ont pas été choisis au hasard. Le Laboratoire Mobilière de recherche sur les risques naturels de l'Université de Berne a identifié les communes particulièrement exposées aux risques d'inondation et présentant un potentiel de dommages élevé. Le site <https://potentiieldedommages.risquedecrues.ch> donne à voir, dans tout le pays, les zones particulièrement exposées. ● EG



Les sapeurs-pompiers ont déployé et gonflé une partie de la bâche géante. L'opération n'a duré qu'une dizaine de minutes. PHOTOS: DAVID MARCHON



Représentants de la Mobilière et de la Ville (de g. à dr.): Stéphane Progin, agent général, Stéphane Cosandier, commandant des pompiers, Didier Boillat, conseiller communal et Philippe Genoud, responsable sinistres.

Comme un long serpent de 240 tonnes

Composée de PVC, «comme une bâche de camion», la digue mobile est formée de douze rouleaux pesant chacun 20 tonnes une fois remplis d'eau. Cette installation comprend également une bâche lestée et des toiles géotextiles permettant une installation sur un sol sablonneux. Le tout est stocké dans un container et peut être transporté par un camion porte-berce dont disposent déjà les pompiers du SPS. Comme tout ce matériel est conçu de manière à être rapidement et simplement mis en œuvre, une dizaine de minutes suffisent à déployer la digue mobile. Elle pourrait servir à protéger les installations portuaires, ou l'entrée d'un parking souterrain. ●

CENTRE-VILLE INAUGURATION DE LA NOUVELLE FRESQUE DE LA RUE DES CHAVANNES

Le bleu de la mer des Pouilles en plein cœur de la ville

Elle illumine la grisaille automnale de son bleu éclatant. La nouvelle fresque de la rue des Chavannes, créée par Antonio Coï, a été inaugurée jeudi dernier en présence de l'artiste et de sa famille.

Lorsque l'association des commerçants du Neubourg et alentours lui a demandé d'imaginer la nouvelle fresque de la rue des Chavannes, Antonio Coï, qui fête cette année ses cinquante ans de peinture, n'a pas hésité. «C'est une rue très importante pour moi. Lorsque je suis arrivé à Neuchâtel, j'avais 15 ans. Trop âgé pour aller à l'école et trop jeune pour travailler, j'allais tous les jours à la Petite Cave, un ancien café des Chavannes, jouer au football de table. Je suis même devenu champion suisse», confiait lors du vernissage cet artiste originaire des Pouilles, qui, comme tant d'autres, a dû quitter son village natal dans l'espoir d'une vie meilleure.

QUAND LE CIEL SE FOND DANS LA MER

Fidèle à l'œuvre d'Antonio Coï, la fresque fond l'azur du ciel et le vert émeraude de la mer des Pouilles dans un dégradé lumineux, orné de ces petites maisons vides qui peuplent par centaines cette région d'Italie et dont témoigne chacune de ses œuvres. «Ces maisons, je les porte partout avec moi. C'est mon univers. Ici, je les ai laissées flotter sur l'eau, comme des témoins appelés à disparaître avec le changement climatique», relève l'artiste qui a voulu, avec cette fresque, «apporter un peu de son village» à Neuchâtel, tout en portant un message d'intégration.

Après la pose d'une couche de fond, la fresque a été peinte en l'espace d'un jour seulement par Antonio Coï, qui a pu compter sur l'aide de sa famille, d'amis et de commerçants «Une voisine est même venue spontanément nous prêter main forte, avec l'une de ses élèves, d'origine ukrainienne», sourit Samanta Marzo-Coï, co-présidente de l'association des commerçants du Neubourg, à l'origine de ce bel hommage rendu à son père.

Bichonnée par Antonio Coï, qui revient régulièrement faire des retouches, la fresque fait depuis deux semaines le bonheur des commerçant-e-s de part et d'autre de la rue, des passant-e-s et des enfants, qui s'amuse à sauter d'une maisonnette à l'autre. «Le pari est magnifiquement réussi. Merci, Antonio, de ce rayon de soleil que tu amènes dans notre ville!», a déclaré la conseillère communale Violaine Blétry-de Montmollin.

Pour la petite histoire, c'est sous l'impulsion des artistes Pier Schwaab et Anne Monnier que les Chavannes se sont métamorphosées dans les années 80. Depuis, la rue se pare tous les deux à trois ans de nouvelles couleurs, grâce à l'engagement des commerçant-e-s et le soutien financier de la Ville. ● AB



L'artiste Antonio Coï, entouré d'une partie de sa famille, de la conseillère communale Violaine Blétry-de Montmollin et de la déléguée au centre-ville Caroline Juillerat, lors du vernissage à la tombée du jour. BERNARD PYTHON

LES ÉLU-E-S DE LA SEMAINE JACQUELINE OGGIER DUDAN, GROUPE VERT-E-S-POP-SOL

« M'engager au niveau communal m'a séduite par son côté concret »

Tout au long de cette année 2023, N+ vous présente chaque semaine les élu-e-s qui composent le Conseil général de notre ville. Qu'est-ce qui a motivé leur engagement politique, quel dossier leur tient à cœur, un lieu ou un coup de cœur ? Faites mieux connaissance avec ces 41 personnes qui mettent leur énergie au service de la population. Ci-dessous, la parole à Jacqueline Oggier Dudan, élue chez Les Vert-e-s.

A 52 ans, Jacqueline Oggier Dudan a passé plus de temps en terre romande qu'en région zurichoise où elle a grandi. Après 15 ans à Genève, où elle a fait ses études comme ingénieure en gestion de la nature et où sont nées ses deux filles, cela fait également 15 ans qu'elle vit en ville de Neuchâtel.

N+ : Pourquoi vous êtes-vous engagée en politique ?

Jacqueline Oggier Dudan : L'idée est venue au fil d'une discussion avec une amie engagée chez les Vert-e-s. Je m'étais toujours sentie davantage militante que politicienne, mais les longues années passées au sein d'une ONG environnementale, en tant que bénévole puis professionnelle, m'ont appris qu'on a très souvent besoin de décisions politiques pour faire changer les choses. Ayant professionnellement été plutôt active au niveau national, m'engager au niveau communal m'a séduite par le côté très concret.

Le dossier qui vous tient le plus à cœur ?

Ce n'est pas un dossier en particulier qui me tient à cœur, mais la préservation de notre cadre de vie: l'air, l'eau, le sol et la nature dans toute sa diversité floristique et faunistique qui constituent notre base de vie. Ceci dans une approche

« J'essaie d'apporter un petit plus pour la nature et l'environnement dans tous les dossiers, afin de préserver au mieux la qualité de vie pour les jeunes et les générations futures. »

intégrative, en essayant d'apporter un petit plus pour la nature et l'environnement dans tous les dossiers. Dans le but de préserver au mieux la qualité de vie pour les jeunes et les générations futures et d'atténuer les impacts drastiques qui les attendent. Depuis que je suis engagée en politique, mon domaine de prédilection est devenu la mobilité. C'est en diminuant le trafic individuel motorisé que nous pouvons augmenter notre qualité de vie et libérer de l'espace pour nous et la nature. Un tiers des émissions de CO₂ est lié aux transports. Il est donc primordial que nous reconsidérons nos déplacements et réservons les trajets en véhicule individuel pour les usages utiles. Se déplacer à pied ou à vélo est, de plus, bénéfique pour notre santé.



Le lieu préféré de Jacqueline Oggier Dudan ?
Le bord du lac près du Nid-du-Crô!

Le lieu que vous aimez à Neuchâtel ?

J'aime aller me promener et me ressourcer en forêt qui n'est qu'à 10 minutes à pied de chez moi. Mon chemin m'amène toujours à côté de l'étang de la Combacervey qui change au fil des saisons. Mon lieu préféré est cependant au bord du lac tout près de chez moi, à la petite «crique» vers le Nid-du-Crô, la vue sur le lac y est magnifique. J'y vais toute l'année, j'adore regarder l'eau, ses couleurs et les lumières s'y refléter. J'aime aussi m'y baigner, mais seulement à la belle saison. ●

INNOVATION LA 10^e ÉDITION DU SMART CITY DAY A EU LIEU MARDI DERNIER AU THÉÂTRE DU PASSAGE

Une journée smart à Neuchâtel



Didier Boillat et Xavier Arreguit, directeur d'Innobridge.

La société Innobridge et la Ville de Neuchâtel ont accueilli mardi dernier plus d'une centaine de participants à la 10^e édition du Smart City Day au théâtre du Passage.

Ce mardi, le Smart City Day organisé par Innobridge SA a réuni de nombreux participant-e-s du secteur privé et public pour aborder le développement des villes du futur: agiles et responsables. La Ville de Neuchâtel, qui soutient cette journée, était représentée par Didier Boillat, conseiller communal en charge du développement technologique. Il a ouvert les discussions en relevant l'importance de la collaboration entre les collectivités publiques et les par-

tenaires de l'écosystème de l'innovation: «La Ville de Neuchâtel est proactive et devient un lieu d'expérimentation en se mettant à disposition des instituts de recherche, des start-up et des entreprises pour tester et valider des projets.». Plusieurs invités ont présenté leurs projets et leur vision de la Smart City. Lors des présentations et des tables rondes, de nombreux sujets ont été abordés: la protection des données, l'encouragement au dialogue social, la participation citoyenne, la collaboration publique-privée, l'innovation au service de l'administration ou encore les opportunités et les limites de l'IA; de nombreux défis abordés dans la stratégie Smart city de la Ville. La journée s'est achevée sur une note originale: l'intervention musicale et chorégraphiée du groupe «Les Mondes transversaux». ● KA

LES ÉLU-E-S DE LA SEMAINE ISABELLE MELLANA TSCHOUMY, GROUPE SOCIALISTE

« Débattre et m’engager, dans le respect des opinions d’autrui »

Tout au long de cette année 2023, N+ vous présente chaque semaine les élu-e-s qui composent le Conseil général de notre ville. Qu’est-ce qui a motivé leur engagement politique, quel dossier leur tient à cœur, un lieu ou un coup de cœur ? Faites mieux connaissance avec ces 41 personnes qui mettent leur énergie au service de la population. Ci-dessous, la parole à Isabelle Mellana Tschoumy, élue socialiste.

Après une première formation d’assistante médicale, Isabelle Mellana Tschoumy entame des études de lettres couronnées par un master en histoire moderne et contemporaine. Suivront de longues années de pratique professionnelle dans le domaine de la coopération au développement et de l’aide humanitaire, en Suisse comme à l’étranger, avec l’ex-Fondation Emmaüs (Fairmed), le CICR, Médecins du Monde Suisse ou la DDC. Actuellement spécialiste RH pour l’Aide humanitaire de la Confédération à Berne, elle habite à Neuchâtel depuis la fin des années 70, où elle a suivi la majeure partie de ses études, est mariée et mère de deux enfants adultes.

N+ : Pourquoi vous êtes-vous engagée en politique ?

Isabelle Mellana Tschoumy : En 2016, je rejoins le PS, porteur de valeurs et d’idées qui rejoignent fondamentalement les miennes. Le souci de débattre dans le respect des opinions d’autrui et ailleurs qu’au café du commerce, s’engager et s’exposer personnellement pour tenter de participer de façon constructive à ce dialogue ont été prépondérants dans ma décision. Longtemps focalisée et intéressée par la politique internationale, j’ai pris conscience petit à petit qu’il était au moins aussi important de se pencher sur des éléments de proximité, là où la politique communale nous donne concrètement les moyens de faire une différence et de voir le fruit de notre travail.

« Le lac et ses rives sont une source inépuisable de réconfort ; j’aime en particulier le bruit des goélands et celui du vent dans les haubans. »

Mes séjours à l’étranger ont été un facteur prépondérant dans la prise de conscience du privilège que nous avons de vivre dans un pays comme le nôtre, d’être nés du bon côté. Nous avons pu créer un environnement social, politique, culturel et économique qui permet à chacun potentiellement de se développer et de prospérer.

Le dossier qui vous tient le plus à cœur ?

C’est en particulier la solidarité envers les plus faibles et les plus démunis de notre société, l’attention portée à l’intégration des personnes étrangères, dans le respect de toutes et tous et le souci d’une cohabitation intergénérationnelle harmonieuse qui sont mes domaines de prédilection. Concrètement, plusieurs dossiers me tiennent à cœur : la gestion de nos finances et la tendance regrettable du report grandissant des charges du canton vers les communes. Ou encore le réaménagement des Jeunes-Rives et sa réalisation complète, en relation avec une réflexion supérieure sur une juste répartition de l’espace public entre piétons, cyclistes, automobilistes et



Solidarité avec les plus démunis et intégration sont au cœur de l’engagement d’Isabelle Mellana Tschoumy.

transports publics. Les questions en relation avec le maintien et le développement de l’attractivité du centre-ville de Neuchâtel, par exemple par le soutien à l’implantation de commerces diversifiés en mesure d’attirer une clientèle piétonne dans une zone accueillante et vivante, font aussi partie de mes préoccupations. Finalement j’aimerais également que notre motion en faveur de la gratuité des transports publics pour les seniors en situation de précarité financière aboutisse.

Le lieu que vous aimez à Neuchâtel ?

Sans surprise le lac et ses rives. Il sont pour moi une source inépuisable de réconfort ; j’aime en particulier le bruit des goélands et celui du vent dans les haubans. Tout comme en été la joyeuse animation des bistrotts du port de Neuchâtel, musique, boisson et lumière comprises. ●

TEMPLE DU BAS CÉRÉMONIE D’ACCUEIL DES NOUVELLES ET NOUVEAUX ARRIVANT-E-S

Une soirée pour souhaiter la bienvenue

Plus de 200 personnes nouvellement installées à Neuchâtel ont été reçues par le Conseil communal. Elles ont pu découvrir les différentes prestations proposées par l’administration.

Il y avait foule, mercredi soir au temple du Bas, pour la soirée d’accueil des personnes nouvellement installées en ville ! Organisée chaque année, cette manifestation conviviale permet aux nouvelles et nouveaux résidents de faire la connaissance des autorités, de découvrir les dif-

férents services de l’administration, d’être orienté-e-s pour toutes sortes de démarches ou de découvrir une riche offre culturelle et sportive proposée par la Ville. De l’Atelier des Musées au Service des sports, de la Sécurité publique au théâtre du Passage, des programmes d’insertion professionnelle aux bibliothèques, sans oublier de faire la connaissance des délégué-e-s de quartier, plus de 200 personnes ont déambulé autour de stands d’information éphémères, tenus aussi par certaines structures cantonales, comme le Service de la cohésion multiculturelle. Elles

avaient auparavant pu entendre le message du président de la Ville Mauro Moruzzi ainsi que des salutations en onze langues. Sans oublier d’applaudir les deux chorégraphies du collectif Flèche. A noter qu’une visite guidée de la Ville leur est aussi offerte. ●

→ **Vous venez de vous installer à Neuchâtel ?**
Vous serez invité-e à la prochaine soirée d’accueil. Et vous pouvez trouver de nombreux renseignements liés à votre arrivée sur cette page de notre site internet : www.neuchatelville.ch/nouvelarrivant

SPECTACLE NOUVELLE CRÉATION POUR UNE COMPAGNIE NEUCHÂTELOISE

Avec le mime, tout devient possible

La compagnie La Voix du Geste dévoile sa nouvelle création au théâtre du Passage. Intitulé *Dans tous les sens*, le spectacle plonge le public dans un monde de poésie, de liberté et de rire.

«**S**ans paroles, ni décors, le mime évoque des personnages pour que le public puisse les visualiser, laissant libre cours à son imagination, comme lorsqu'on lit un livre», explique l'artiste neuchâtelois Flavien Renaud, qui interprétera le rôle de tous les personnages, accompagné en musique par Michele Faragalli. La liberté clownesque laisse place aux gestes, aux sensations, à la spontanéité. «Au fil des numéros, le spectacle peut partir dans n'importe quelle direction. Le mime me permet de m'affranchir de mes limites et tout devient possible».

Coproduit par l'Avant-scène opéra, le spectacle s'intéresse au sens de la vie. Le personnage principal va vivre plusieurs expériences successives, du travail aux études, en passant par l'amour, l'argent, le pouvoir. C'est finalement en regardant au plus profond de lui qu'il trouvera le bonheur. «Il s'agit d'un spectacle qui vise à faire rire et rêver aussi bien les adultes que les plus jeunes». Mime, clown, comédien et chanteur, Flavien Renaud a fondé la compagnie la Voix du Geste pour se consacrer pleinement aux arts de la scène. Formé à l'art du mime en Australie, auprès d'un maître en la matière, il a aussi pratiqué l'improvisation théâtrale durant dix ans. Il crée ses propres spectacles et collabore avec d'autres compagnies de la région, dont l'Avant-scène opéra et la Décharge. ● AK

→ Ve 10 et sa 11 novembre à 19h30 et di 12 novembre à 17h, petite salle du Théâtre du Passage.



«Le mime me permet de m'affranchir de mes limites», témoigne Flavien Renaud. HAJATIANA RAKOTOZAFY

PESEUX LE JUKEBOX CAFÉ FESTIVAL DE RETOUR DU 11 AU 13 NOVEMBRE

Un café-théâtre éphémère



La troupe à l'origine du JukeBox jouera cette année une intrigue policière. PHOTO: SP.

Des concerts, du stand-up, une battle de break, une pièce de théâtre et un conte musical pour les tout-petits: le JukeBox Café Festival se tient ce week-end à la salle de spectacle de Peseux.

Le JukeBox Café Festival? C'est l'histoire d'une classe de secondaire du collège des Guches, qui, il y a bientôt dix ans de cela, s'est lancé dans l'aventure un peu folle de créer une troupe de théâtre avec leur enseignant Nicolas Burgat, puis dans celle, encore plus folle, de monter un festival avec des spectacles «au chapeau», pour promouvoir les arts vivants auprès du plus grand nombre, tout en offrant une scène à de jeunes artistes de la région.

Encore plus conviviale, grâce à une salle en configuration café-théâtre avec des tables chinées à droite et à gauche, un bar et des produits locaux à déguster, cette 6^e édition s'ouvrira vendredi avec deux danseurs de break du crew O32, avant la nouvelle création de la troupe M. Harry à la conquête du monde, *Mais elle est où Jeanne?*, une enquête policière qui nous plongera au cœur des années folles, sur les traces de deux détectives à la recherche d'une danseuse de cabaret. La pièce sera rejouée le lendemain, avant deux concerts et un spectacle de stand-up. Nouveauté, le dimanche après-midi sera entièrement consacrée aux familles, avec un atelier de théâtre dès 6 ans, puis un conte musical. ● AB

→ **Programmation:** www.jbfcf.ch
Entrée libre, collecte.

Quelques rendez-vous à venir

TERROIR

Dégustation publique du Pinot noir

Après le Non-filtré et l'Œil de Perdrix, voici venu le temps de découvrir le Pinot noir! Sous l'égide de Neuchâtel Vins et Terroirs, une trentaine d'encaveurs de la région, dont les Caves de la Ville, seront réunis la semaine prochaine pour vous faire déguster leur nouveau millésime, au naturel ou en fût de chêne. Avec ses sols caillouteux et calcaires, le Littoral neuchâtelois offre au Pinot noir une terre de prédilection. Les nombreuses médailles remportées par les encaveurs de la région lors de concours nationaux ou internationaux en témoignent. ●

→ Hôtel de Ville.
Mercredi 15 novembre de 17h à 20h.
Entrée: 20 francs.
Réservations: www.neuchatelpinotnoir.ch

KARAOKÉ

Un tour du monde en chansons

Amsterdam, Paris, New York, Bruxelles, Londres, Rio, Marseille, Alger mais aussi, évidemment Syracuse, Nantes, Vesoul, Belfast ou Hollywood: les villes sont enchantées par des chansons! La Société neuchâteloise de géographie et l'Association des géographes de l'Université de Neuchâtel invitent à leur donner voix, lors d'une soirée karaoké qui sera précédée de la présentation de deux ouvrages sur le sujet: *Villes enchantées et Mondes enchantés - chansons et imaginaires géographiques*, co-dirigés par les géographes Raphaël Pieroni et Jean-François Staszak. ●

→ Salon du Bleu Café.
Vendredi 10 novembre à 20h. Entrée libre.

PATRIMOINE

Portes ouvertes au pavillon Hirsch

Comme chaque deuxième samedi du mois, l'association Espace Temps ouvre au public les portes du petit musée aménagé au sous-sol du pavillon Hirsch, sur le site de l'ancien Observatoire. L'occasion de découvrir ce joyau plus que centenaire du patrimoine scientifique et le rôle crucial joué naguère par l'Observatoire dans la détermination de l'heure exacte en Suisse, mais aussi de comprendre comment fonctionne la grande lunette Zeiss ou quels tremblements de terre enregistrait le sismographe de Quervain-Piccard. Des visites guidées se tiennent à 14h15 et 15h45. ●

→ Pavillon Hirsch, rue de l'Observatoire 52.
Samedi 11 novembre de 14h à 17h.
www.espacetemps.info



La comédienne Teresa Laraga revisite Carmen dans un «solo pour une clownesse lyrique».

THÉÂTRE

Carmen, une ode à la liberté

Sous la dictature de Franco, une secrétaire, modeste employée d'un petit garage, nourrit une passion secrète pour la mécanique automobile. Enfermée dans les carcans de l'époque, elle subit en silence les brimades et les avances déplacées de son patron, jusqu'au jour où elle découvre à la radio *Carmen* de Bizet, une musique ensorcelante qui lui l'entraîne dans un monde imaginaire et lui donne la force de se rebeller... Clown, mezzo-soprano et artiste de rue, Teresa Laraga, du théâtre Frenesi, revisite *Carmen* dans une création musicale poétique et burlesque. ●

→ Théâtre du Concert, du 16 au 25 novembre, je, ve et sa à 20h, di à 17h. Prix libre. Dès 12 ans.

MUSIQUE

Création visuelle autour des variations Goldberg

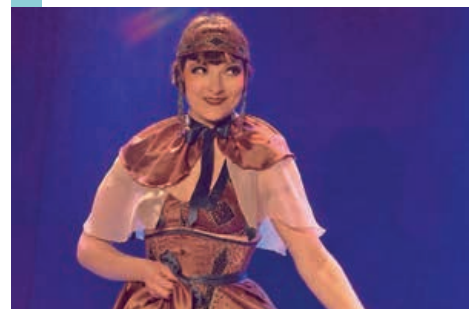


L'association Histoires de Musique propose de découvrir le chef d'œuvre de Jean-Sébastien Bach dans une version pour trio à cordes, augmentée d'animations visuelles de William Ouy-Lim Do, spécialisé dans le motion design. Un «pur moment d'émotions», où les lignes mélodiques superposées des *Variations Goldberg* engendrent un trait, une forme, une idée graphique, emportant le public dans un voyage «poétique et ludique». La création sera également jouée dans le hall des hôpitaux de Neuchâtel, La Chaux-de-Fonds et à La Chrysalide. ●

→ Salle des Pasteurs.
Jeudi 16 novembre à 20h.
Dimanche 19 à 11h.
Réservations: info@histoiresdemusique.ch

SHOW

Effeillage burlesque avec Juliette Velvet



Le *BAM! Burlesque show* est de retour ce week-end au théâtre Tais-Toi, pour deux soirées sous le signe de l'effeuillage. Aux côtés de Juliette Velvet, une brochette d'artistes burlesques se mettront en scène, dans des numéros tour à tour drôles, glamours, sensuels, provocants ou poétiques. Jouant avec les codes de la séduction, l'effeuillage burlesque est une discipline artistique à part entière consistant à mettre en scène l'art de se dévêtir, pour questionner nos représentations des corps, des genres et des sexualités. ●

→ Théâtre Tais-Toi.
Chaussée de la Boine.
Vendredi 10 et samedi 11 novembre à 20h.
Réservations: www.tais-toi.ch

REPORTAGE LA RÉNOVATION DE L'UN DES PLUS VIEUX COLLÈGES DE LA VILLE BAT SON PLEIN

En visite sur les échafauds



Les conseillères communales, entourées notamment de représentants des entreprises, principalement régionales, engagées sur le chantier.

Projet phare de la législature, la rénovation du collège des Parcs s'apprête à passer à l'étape suivante. Un an et quelques mois après le début des travaux, l'enveloppe du bâtiment principal et sa nouvelle toiture solaire seront bientôt achevées.

«**T**ous les feux sont au vert! Les délais sont respectés, et l'enveloppe financière également. Nous sommes en train de construire une école ultra-moderne répondant à tous les standards pédagogiques actuels, dans un écrin magnifique qui sera également exemplaire sur le plan de l'efficacité énergétique», a relevé la conseillère communale Nicole Baur, en charge de la famille et de la formation, lors d'une visite de chantier qui s'est tenue mercredi dernier. Les travaux, qui ont démarré à l'été 2022, s'étendront jusqu'à la rentrée scolaire d'août 2025. Date à laquelle le collège sera rendu aux élèves, qui fréquentent actuellement les collèges des Sablons et de Beauregard. «Le site du collège des Parcs accueille trois chantiers en un», explique la conseillère communale Violaine Blétry-de Montmollin, en charge du patrimoine bâti. Les travaux actuels se focalisent sur le collège centenaire, tandis qu'ils se poursuivront dès la fin novembre par la création d'une nouvelle annexe scolaire, à l'arrière du bâtiment principal, et deux salles de sport enterrées sous la cour de récréation. «La rénovation de ce collège classé au patrimoine est un geste fort qui annonce aussi le début de nombreuses réflexions de notre important parc immobilier, qu'il s'agisse d'écoles, de logements ou de commerces, en partenariat avec des entreprises de la région», poursuit Violaine Blétry-de Montmollin.

DÉCOUVERTE DE FRESQUES MURALES

Construit de 1912 à 1914 par les architectes Robert Convert et Charles Philippin, le collège des Parcs, d'une architecture régionaliste dite Heimatstil, reflète l'importance accordée dès le début du 20^e siècle à l'éducation et à la santé des enfants. De nombreuses décorations picturales ornent l'intérieur du bâtiment, mais aussi l'extérieur: une heureuse surprise lors de la récente restauration de l'horloge a permis de dégager un cadran coloré peint sur le mur ainsi que le décor d'origine du berceau, longtemps dissimulé par un surpeint. Le bureau Ad'A architecture à Marin, qui dirige les travaux du collège principal, met tout en œuvre, de concert avec les services de la Ville et l'OPAN, pour en préserver les richesses, qu'il s'agisse de la cage d'escalier ou des patères en fer forgé. «Le collège centenaire peut paraître austère de l'extérieur, mais à l'intérieur, c'est une véritable boîte à surprises! Il représente un témoin de l'architecture scolaire du début du 20^e siècle à l'échelle régionale, voire nationale. L'intérêt qu'il représente est aujourd'hui renforcé par le maintien exceptionnel de ses caractéristiques d'origine, à l'intérieur comme à l'extérieur», souligne Frédéric Frank, conservateur cantonal. ● AK



Les travaux de rénovation du collège des Parcs ont permis de déceler d'anciennes pe...



Les cadres et verres des 200 fenêtres du collège centenaire seront sauvés, avec l'ajout de verres isolants sous vide de faible épaisseur.

ges du collège des Parcs



Peintures murales, qui ont été entièrement restaurées. PHOTOS: LUCAS VUITEL



Nicole Baur et Violaine Blétry-de Montmollin sur le toit du collège des Parcs, où sont posées des tuiles solaires.

Une rénovation innovante et exemplaire

Sur le toit du collège des Parcs reposent d'immenses caisses remplies de tuiles que l'on dirait en ardoise. Il s'agit d'une innovation énergétique majeure! Sans atteinte à son esthétique, le collège centenaire rénové, et désormais classé, améliorera nettement son bilan énergétique, grâce aux tuiles solaires de l'entreprise romande Fresuns. «Le collège des Parcs fait œuvre de pionnier! Les 42 facettes de son toit, particulièrement compliqué d'un point de vue géométrique, seront entièrement recouvertes de tuiles solaires», a relevé le maître d'ouvrage, lors de la visite de chantier. Perchés sur le toit, les ouvriers les assemblent à la manière d'un puzzle. Chaque tuile est d'ailleurs reliée à un circuit d'optimisation énergétique, afin d'en améliorer le rendement. «La production énergétique permettra au bâtiment de fonctionner de manière autonome». Autre choix ambitieux : les 200 fenêtres du collège centenaire seront rénovées. Les nombreux cadres en bois sont restaurés sur place. «Les boiseries ont la particularité d'être taillées dans du pin, un bois très dense, qui sert également aux nouveaux cadres». Les vitres extérieures sont conservées, tandis qu'un double vitrage, sous vide, est installé à l'intérieur. Une innovation qui permet de conserver ce qui peut l'être, tout en améliorant l'isolation thermique de l'édifice. ●



A quoi sert cet orifice? A l'époque, il permettait au concierge de mesurer la température des classes à l'aide d'un thermomètre.



Une vue de synthèse du collège des Parcs avec sa future annexe et son préau végétalisé, conçue par Stoa architectes.

TRAITS DE CARACTÈRE

Neuchâtel
PINOT NOIR

À DÉGUSTER AVEC MODÉRATION

DÉGUSTATION PUBLIQUE
15 NOVEMBRE **NEUCHÂTEL**
17h à 20h Hôtel de Ville

BILLETS EN PRÉVENTE 

WWW.NEUCHATELPINOTNOIR.CH

SWISS WINE | SANS HÉSITER
NEUCHÂTEL

Suisse. Naturellement.



Arlette Voegeli - peint. Michel Jenny - sculpt. André Walter - peint.

EXPOSITION
AU MOULIN DE BAYEREL, 2063 SAULES
Du VE 10 au DI 12 novembre 2023
Ouv.: VE 10 de 18h30-22h – SA 11 de 10h-20h – DI 12 de 10h-17h



Voici comment nous protéger: 

**Se faire vacciner
contre la grippe
et le COVID-19.**

protegerdelagrippe.ch

Mieux se protéger
à partir de 65 ans et
en cas de maladies
préexistantes.



Schweizerische Eidgenossenschaft
Confédération suisse
Confederazione Svizzera
Confederaziun svizra

Swiss Confederation

Bundesamt für Gesundheit BAG
Office fédéral de la santé publique OFSP
Ufficio federale della sanità pubblica UFSP
Uffizi federal da sanadad publica UFSP

Service cantonal
de la santé publique


REPUBLIQUE ET CANTON DE NEUCHÂTEL

LYCÉE JEAN-PIAGET DEUX NOUVELLES MICROENTREPRISES AUX SAVEURS LOCALES

YES, la dixième volée déjà

Créer une mini-entreprise et la faire tourner toute une année: c'est le défi relevé pour la 10^e année déjà par des élèves du lycée Jean-Piaget dans le cadre du programme Young Enterprise Switzerland (YES). Au menu? Des tapenades revisitées et des poudres de fruits et légumes, aux saveurs bio, locales et durables.

Après un été à se creuser les méninges pour dénicher la bonne idée et une rentrée sur les chapeaux de roue pour la concrétiser, les douze élèves de 2^e année retenus pour l'aventure n'en menaient pas large à l'heure de dévoiler pour la première fois en public leur mini-entreprise. Et pour cause! Pour célébrer les dix ans du programme YES à Neuchâtel, c'est loin des quatre murs rassurants de leur lycée, sur la scène du cinéma des Arcades, devant un parterre de 400 invités composé d'amis, de la famille, de représentant-e-s des milieux économiques, politiques, académiques et d'élèves d'anciennes volées, que les jeunes faisaient leurs premiers pas d'entrepreneurs. Avec, en ligne de mire, un objectif crucial: lever des fonds en convaincant d'acquiescer des bons de participation ou de passer commande.

«Le lycée Jean-Piaget a été le premier en Suisse romande à implanter YES entre ses murs», a rappelé à l'heure des discours Raphaël Perotti, enseignant d'économie à l'origine de cette petite révolution. Depuis, 120 élèves, dont 78 filles, ont pu découvrir les joies et les difficultés de la création et de la gestion d'une petite entreprise bien réelle, en lieu et place de rédiger un travail de maturité classique. Et se frotter à la concurrence, en participant au concours national YES, qui mettra cette année en prise 221 équipes, dont quinze francophones. «Chaque volée a fait preuve de beaucoup de créativité et de spontanéité», s'est félicité Pascal Debély, qui coache les élèves depuis le début de l'aventure avec son collègue Raphaël Perotti.

POUR L'APÉRO...

Comme l'an dernier, les petites entreprises créées par les élèves proposent toutes les deux des produits alimentaires, qui font la part belle aux circuits courts et à la durabilité. Tapéro entend offrir une alternative aux traditionnelles chips et cacahuètes en proposant des kits pour l'apéro, comprenant des tapenades aux saveurs d'ici à tartiner sur des biscottes. «Nous les cuisinons nous-mêmes à partir de légumes bio et locaux, non calibrés pour la vente», précisent les élèves, qui récupèrent également des invendus de boulangerie pour confectionner les biscottes. «La fabrication est entièrement artisanale». Pour l'heure, deux tapenades différentes sont proposées, à la carotte et à la betterave.

...OU POUR SA SANTÉ

Soucieuse d'une alimentation plus saine, Artemix s'est lancée quant à elle dans la confection



Pas d'olives, dans les tapenades artisanales de Tapéro cuisinées par Céline, Emma, Mirco, Lili, Kim et Cassandra, mais de la betterave et des carottes! PHOTOS DAVID MARCHO



Lucie, Cléa, Romane, Kerouan, Naomi et Béatrice proposent des compléments alimentaires sous forme de poudres de fruits et légumes séchés, à l'enseigne d'Artemix.

de poudres de fruits et légumes séchés, bio et locaux, à utiliser pour sucrer naturellement son thé ou rehausser la saveur d'un plat, tout en faisant le plein d'énergie, de vitamines et de nutriments. «Différents mélanges, élaborés avec le suivi d'une nutritionniste, seront proposés au fil des saisons, agrémentés de recettes», expliquait sur scène l'une des membres de l'équipe. Après avoir testé leur première recette, à base de pommes, de framboises et de menthe, la production a été confiée aux jeunes du Semestre

de motivation, avec l'envie de monter un projet «inclusif et social».

Envie de soutenir ces deux jeunes pousses? Si les élèves n'ont pas encore achevé de développer leur site internet, il est d'ores et déjà possible de passer commande via les réseaux sociaux avec livraison possible. Tapéro et Artemix seront par ailleurs présents aux marchés de Noël de Neuchâtel et de Peseux, avec le soutien de la Ville, qui leur met gratuitement un emplacement à disposition. ● AB

ALLEZ UP, PAR ICI

Avec Up Home L
pour 99.90/mois et un
MacBook Air 13".
Boosté par la M2.

Le MacBook Air
est inclus

🍏 MacBook Air



ello Shop

Rue du Seyon 30, Neuchâtel
032 729 98 78 | ello.ch

ello



Sunrise

Le MacBook Air (256 GB, 13.6", Minuit, M2, 2022) d'une valeur de CHF 1199.- est inclus avec un nouvel abonnement Up Home L (CHF 99.90/mois, durée contractuelle minimale de 24 mois). Dans la limite des stocks disponibles. Toutes les informations sur sunrise.ch/macbook

ENQUÊTES PUBLIQUES

Dossier SATAC n° 115766

Parcelle(s) et coordonnées: 822 - Neuchâtel; 1205013/2561480

Situation: Neuchâtel; Rue Louis-Favre 5

Description de l'ouvrage: Couvert de balcon photovoltaïque

Requérant(s): Johanna Lott Fischer, PPE Louis-Favre 5, 2000 Neuchâtel

Auteur(s) des plans: le requérant

Les plans peuvent être consultés du 3 novembre au 4 décembre 2023 délai d'opposition.

Dossier SATAC n° 117441

Parcelle(s) et coordonnées: 11356 - Neuchâtel; 1204561/2559328

Situation: Le Suchiez; Chemin du Soleil 10

Description de l'ouvrage: Installation d'une pompe à chaleur

Requérant(s): Heinz Fuchs, 2000 Neuchâtel

Auteur(s) des plans: Viteos SA

Les plans peuvent être consultés du 3 novembre au 4 décembre 2023 délai d'opposition.

→ **Seuls les délais, indications et données publiés dans la Feuille Officielle cantonale font foi.**

Les oppositions éventuelles doivent être adressées au Conseil communal, sous forme écrite et motivée.

Les dossiers complets peuvent être consultés directement à l'Office de permis de construire, faubourg du Lac 5, 1^{er} étage.

Un dossier partiel peut être consulté sur le SITN (Système d'information du territoire neuchâtelois), à l'adresse sitn.ne.ch. Taper le numéro du dossier SATAC dans la barre de recherche et cliquer sur le point rouge sous la maison jaune.

Une fenêtre s'ouvre au bas de l'écran.

A droite, cliquer sur «dossier partiel».

OFFICE DES PERMIS DE CONSTRUIRE



CHAUMONT

Mise en vente de l'ancien home de la Chomette

Conformément aux art. 45 et 46 du règlement communal sur les finances (RCF) de la Ville de Neuchâtel, le Conseil communal met en vente l'ancien home de la Chomette à Chaumont, au plus offrant en dessus de la valeur vénale, comprenant les bâtiments n^{os} 7432 (117m²), 7434 (187m²) et 7435 (29m²), libres de bail, sis sur le bien-fonds 4069 du cadastre de Neuchâtel. La vente est subordonnée à la sanction du Conseil d'Etat de l'arrêté du Conseil communal.

La valeur vénale des bâtiments est de l'300'000 francs selon expertise de novembre 2022. Le dossier complet est téléchargeable sur le lien suivant: www.neuchatelville.ch/chomette

Les offres, avec garantie de financement d'une banque, sont à adresser à la Ville de Neuchâtel, Dicastère du DDMIE, Office des domaines, faubourg du Lac 3 à Neuchâtel, au plus tard pour le lundi 11 décembre avant midi.

UNIVERSITÉ

Aide humanitaire et crises migratoires en question

Ce vendredi 10 novembre, l'Observatoire Ethique et santé humanitaire (OESH), vous invite à assister à l'Université de Neuchâtel à une journée de conférences sur le thème «Tensions entre aide humanitaire et crise migratoire.»

Elle vise à apporter des éclairages historiques, juridiques et activistes sur les tensions entre aide humanitaire et crise migratoire. Les Etats européens sont tiraillés entre une logique humanitaire et une logique sécuritaire; de nouvelles tensions émergent donc entre les aides humanitaires et les politiques d'externalisation de l'asile. Des chercheuses et chercheurs ainsi que des acteurs spécialisés dans cette thématique prendront part à cette journée interdisciplinaire. Son but: favoriser la compréhension des enjeux et ouvrir des perspectives d'action pour élaborer une politique plus cohérente, humaine et équitable.

Le programme de la journée démarre à 8h30. Les conférences seront introduites par Thomas Facchinetti, conseiller communal de la Ville de Neuchâtel. Elle se clôturera à 16h avec une table ronde, à laquelle prendront part Nago Humbert, responsable de l'OESH, Brigitte Crottaz, conseillère nationale (VD), Cesla Amarelle, professeure de droit des migrations à l'Université de Neuchâtel et ancienne conseillère d'Etat vaudoise, ainsi que d'autres invités et spécialistes. Cette journée est organisée avec la collaboration de l'UniNe, de l'Université de Montréal et de la Ville de Neuchâtel.

→ Aula des Jeunes-Rives. Entrée libre. Plus d'infos: <https://oesh.ch>

OFFRE D'EMPLOI

Afin de compléter leur équipe dès le 1^{er} avril 2024, suite au départ à la retraite du titulaire du poste, les Patinoires du Littoral sont à la recherche d'un(e)

Employé-e polyvalent-e à 100%

Activités: Participer à l'exploitation des patinoires ainsi qu'à l'entretien des locaux. Collaborer dans le cadre de manifestations sportives et extra-sportives. Assurer un accueil de qualité, renseigner et orienter les usagers et usagères ainsi que les sociétés mandatées pour des travaux.

→ **Délai de postulation:** 16 novembre 2023.

Ville de Neuchâtel, Service des ressources humaines, Rue Ernest-Roulet 2, 2034 Peeseux, 032 717 71 47.



Consultation des offres détaillées et postulation

TENTATIVE DE VOL

Explosion d'un bancomat aux Portes-Rouges

Vendredi matin dernier, un bancomat situé dans le quartier des Portes-Rouges à Neuchâtel a été la cible d'une tentative de vol à l'explosif. D'importants dégâts ont été provoqués par l'explosion et un individu a été légèrement blessé. Un appel à témoins est lancé.

Vers 3h, un bancomat a été la cible d'une tentative de vol par effraction au moyen d'explosif. La déflagration a provoqué d'importants dommages à l'installation et a légèrement blessé une personne qui se trouvait sur l'avenue des Portes-Rouges. Immédiatement alertée par des témoins, la police neuchâteloise est intervenue rapidement; moins de 3 minutes après le premier appel, une patrouille était sur place. Les auteurs avaient pris la fuite sans pouvoir emporter de gain. D'importantes opérations de recherches ont été déployées et dans ce cadre, un véhicule ayant probablement été utilisé par les auteurs a été retrouvé au Val-de-Ruz. Cette intervention a nécessité l'engagement de plusieurs patrouilles de la Police



neuchâteloise, ainsi que de membres de la police judiciaire et de la sécurité publique de la Ville de Neuchâtel. En raison de l'utilisation d'explosif, le Ministère public de la Confédération a été informé et mène la procédure avec le soutien de l'Office fédéral de la police, et de la Police neuchâteloise. Sur place, une équipe de spécialistes est intervenue pour sécuriser les lieux.

→ **Appel à témoins:** Toute personne ayant été témoin de faits inhabituels dans le quartier des Portes-Rouges à Neuchâtel ou ayant vu le véhicule Honda HRV gris, ancien modèle, est priée de prendre contact avec la Police neuchâteloise au 032 889 90 00.

THÉÂTRE DE COLOMBIER • 10 NOV - 10 DÉC 2023

THÉÂTRE DE L'HEURE BLEUE • 31 DÉC 2023 - 6 JAN 2024



LA REVUE NEUCHÂTELOISE

dans tous ses États!

AVEC
PIERRE AUCAIGNE
MAUREEN BÉGUIN
DAVID CHARLES
MARIE-EVE FEHLBAUM
VINCENT KOHLER
CARINE MARTIN

transN RTN ARCinfo



Jean-Claude, Colombier.
Mari proche aidant.

Photo: David Robert



Application mobile
à télécharger gratuitement
approches

Appel gratuit
0800 032 800

POUR VOUS AIDER VOUS QUI AIDEZ

ne.ch
REPUBLIQUE ET CANTON DE NEUCHÂTEL

**proches
aidants**

Promouvoir et préserver
l'autonomie et l'indépendance de
personnes âgées dans un esprit
communautaire vous intéresse

La Fondation Chez Nous recherche
un·e référent·e de maison (20%)
Tous les détails sous



VILLE DE NEUCHÂTEL

CAVES DE LA VILLE

Ouvert samedi 11 novembre de 10h à 13h

Uniquement ce samedi : 20% de rabais sur l'Oeil de Perdrix en 37.5 cl,
10% sur la Perdrix Blanche en 50cl et le Pinot Noir Barrique en 50cl

Ouvert les mardi, jeudi et vendredi :

8h - 12h / 13h30 - 17h et chaque 2^{ème} samedi du mois

Avenue Du Peyrou 5 - CH-2000 Neuchâtel - Tél: +41 32 717 76 95

www.cavesdelaville.ch

LÉGISLATURE 2020-2024 - ANNÉE ADMINISTRATIVE 2023

Convocation à la séance du Conseil général de la Ville de Neuchâtel

Lundi 13 novembre 2023 à 19 h 30 – Séance n° 33

Hôtel de Ville, Salle du Conseil général

Ordre du jour

A. Rapports

23-021 Rapport du Conseil communal au Conseil général concernant des ajustements du règlement communal sur les finances (RCF)

23-018 Rapport d'information du Conseil communal au Conseil général en réponse au postulat n° 188 « Pour une vue d'ensemble et une harmonisation des prestations de type social sur l'ensemble du territoire de la commune »

23-022 Rapport d'information du Conseil communal au Conseil général concernant la réponse à la motion n° 346 « Favoriser les constructions en bois, un matériau local et durable, pour contribuer à l'atténuation du réchauffement climatique »

B. Autres objets

23-302 Motion du groupe vert libéral intitulée « Faut-il ajuster le règlement communal des finances pour garantir la transition énergétique ? »

23-607 Interpellation des groupes VertsPopSol et vert libéral intitulée « Processus de consultation des commissions nature et paysage et d'urbanisme dans le cadre du traitement des permis de construire »

Pour mémoire

19-406 Proposition du groupe socialiste intitulée « Projet d'arrêté visant à préserver, aménager et développer les parcs et espaces publics dans les quartiers de la Ville de Neuchâtel » Déposée le 28 octobre 2019 et inscrite à l'ordre du jour pour la première fois lors de la séance du 11 novembre 2019. Renvoi à la Commission des plans d'aménagement communal et d'alignement pour étude, selon décision du Conseil général du 20 janvier 2020, puis à la Commission DDMIE, selon décision

du Bureau du Conseil général du 11 janvier 2021, confirmée le 9 mars 2021.

D'entente avec l'auteur de la proposition et conformément au rapport 22-009, cette proposition sera traitée dans le cadre de la révision du PAL.

22-401 Proposition du groupe vert libéral intitulée « Arrêté concernant les places d'amarrage dans les ports de la Commune de Neuchâtel » Déposée le 29 novembre 2022 et inscrite à l'ordre du jour pour la première fois lors de la séance du 12 décembre 2022. Renvoi à la Commission du développement technologique, de l'agglomération, de la sécurité et des ressources humaines pour étude, selon décision du Conseil général du 12 décembre 2022.

22-501 Postulat du groupe VertsPopSol intitulé « Quartiers durables » Déposé et développé le 27 juin 2022 et inscrit à l'ordre du jour pour la première fois lors de la séance du 5 septembre 2022. Renvoi à la Commission thématique « PAL » pour étude, selon décision du Conseil général du 6 février 2023. ●

Neuchâtel, le 24 octobre 2023.

Au nom du Conseil communal:
Mauro Moruzzi, président
Daniel Veuve, chancelier

→ Les rapports relatifs aux objets de l'ordre du jour peuvent être obtenus gratuitement à la Chancellerie communale et sont également disponibles sur le site internet www.neuchatelville.ch ou en scannant ce QR code.



OFFRES D'EMPLOI

Le Dicastère du développement durable, de la mobilité, des infrastructures et de l'énergie de la Ville de Neuchâtel met au concours le poste d'

Horticulteur-horticultrice paysagiste à 100%

Activités: Sous la direction du ou de la chef-fe d'équipe, vous réalisez la création et l'entretien des aménagements paysagers dans le respect de l'environnement et de la biodiversité: lecture de plans, terrassement, petite maçonnerie paysagère tel que construction de murets, scellement, pavage, dallage, bordures, escaliers, pose de clôtures, ainsi que plantation et taille des arbres, arbustes, haies, engazonnement, désherbage.

Vous participez à la mise en place du fleurissement des massifs saisonniers et assurez l'entretien spécifique au fil des saisons, vous suivez l'état sanitaire et le bon développement des plantes.

Vous participez à l'encadrement des apprenti-e-s et du personnel subordonné et êtes à disposition pour informer le public.

Enfin, vous êtes prêt-e à renforcer d'autres secteurs (serres, cimetières et voirie) pour participer à l'élaboration de tâches diverses telles que participation aux inhumations, service de piquet de déneigement et service de nettoyage.

→ Délai de postulation: 26 novembre 2023. ●

Ville de Neuchâtel, Service des ressources humaines, Rue Ernest-Roulet 2, 2034 Peseux, 032 717 71 47.

En prévision du départ du titulaire de la fonction, le dicastère de la Sécurité met au concours un poste de

Chef-fe de groupe, responsable de secteur à 100%

Mission: Attribué-e à un secteur de la commune, avec vos collègues, vous assumez les tâches sécuritaires, vous procédez au contrôle du stationnement, ainsi qu'aux missions de proximité, vous notifiez des actes officiels. Lors de manifestations, vous contribuez à la gestion du trafic. Vous patrouillez sur l'ensemble de la commune à pied, à vélo ou en voiture et répondez aux demandes citoyennes. Vous assurez des tâches préventives dans le cadre de campagnes de prévention et d'éducation routière.

Description de la fonction: En votre qualité de cadre, vous serez en charge de la planification et du suivi des missions liées à votre secteur, conformément aux objectifs donnés par les responsables du service. Vous fonctionnerez en qualité de chef-fe d'engagement lors de missions planifiées et dans le cadre de la gestion de services d'ordre. Vous assurerez la gestion de la réception du public et des tâches inhérentes.

→ Délai de postulation: 12 novembre 2023. ●

Ville de Neuchâtel, Service des ressources humaines, Rue Ernest-Roulet 2, 2034 Peseux, 032 717 71 47.

CENTRE ÉCOLOGIQUE ALBERT SCHWEITZER

Journée de sensibilisation à la transition

Samedi 11 novembre, le Centre écologique Albert Schweitzer (CEAS) et la commission du développement durable de l'Université de Neuchâtel invitent le public à une journée intitulée « Aujourd'hui j'peux pas, j'ai Transition ». L'objectif est « d'initier les changements de comportements en phase avec la durabilité », annoncent les organisateurs, qui promettent des découvertes, des informations et un moment d'échange sur la transition écologique.

Parmi les moments forts, une table ronde sur le thème « Ma ville, mes déchets: comment faire mieux? », avec Valéry Bezençon, professeur à l'Université de Neuchâtel; Mauro Moruzzi, pré-

sident de la Ville; Cyrille Mühlestein, responsable inspection de la voirie de Bienne et Moussa Kébé, chargé de projets du CEAS au Sénégal. Le public aura l'occasion d'échanger avec eux. Différents stands et jeux de sensibilisation seront à disposition. La journée se terminera avec la projection des *Gardiens du climat*, un docu-comédie récompensé du Prix Albert Schweizer au Festival du film vert, avec son réalisateur Erik Fretel. ● KA

→ « Aujourd'hui j'peux pas, j'ai Transition », samedi 11 novembre de 10 à 17 h 30, aula des Jeunes-Rives, Espace-Tilo Frey 1. Entrée libre, programme complet: www.ceas.ch

Urgences et permanences

I POLICE : 117

I SERVICE DU FEU : 118

I URGENCES VITALES ET AMBULANCE : 144

I HÔPITAL POUR TALÈS ET MATERNITÉ

Numéro principal : 032 713 30 00

I HÔPITAL DE LA PROVIDENCE
Tél. 032 720 30 30

I CENTRE D'URGENCE PSYCHIATRIQUE (CUP)
24 h/24, 7 j/7, tél. 032 755 15 15.

I SERVICES DE GARDE
Médecin, médecin-dentiste, pharmacien, hotline pédiatrique
24 h/24, 7 j/7 : tél. 0848 134 134.

I PHARMACIE D'OFFICE
La pharmacie de la Gare est ouverte tous les jours jusqu'à 20 h 30. Après 20 h 30, le numéro de service de garde 0848 134 134 communique les coordonnées du pharmacien de garde atteignable pour les ordonnances urgentes soumises à la taxe de nuit.

I NOMAD, MAINTIEN À DOMICILE
Vous avez besoin d'aide et de soins à domicile pour vous-même ou un proche ? Vous cherchez des informations ? Adressez-vous au service d'Accueil, Liaison et Orientation de Nomad (alo.nomad) : tél. 032 886 88 88, les jours ouvrables de 8 h à 12 h et de 13 h à 19 h, samedi de 9 h 30 à 12 h et de 13 h à 17 h 30. Informations complémentaires sur www.nomad-ne.ch.

I VITEOS SA
Electricité, eau et gaz, numéro général et urgences : tél. 0800 800 012.

I GROUPE E
Electricité, numéro d'urgence : tél. 026 322 33 44.

Services religieux

Du 11 au 12 novembre 2023

I EREN · PAROISSE RÉFORMÉE DE NEUCHÂTEL

Maladière : Sa 11, 18 h, culte Parole et Musique.

I PAROISSE RÉFORMÉE DE LA CÔTE

Temple de Corcelles : Di 12, 10 h, culte du Souvenir.

I ÉGLISE CATHOLIQUE ROMAINE

Basilique Notre-Dame : Di 12, 10 h et 18 h, messes.

Serrières, église Saint-Marc : pas de messe.

La Coudre, église Saint-Norbert : Sa 11, 17 h 30, messe.

Vauseyon, église Saint-Nicolas : Di 12, 8 h 30, messe.

Messe en latin : Di 12, 17 h, Saint-Norbert.

Mission italienne : pas de messe.

Mission portugaise : Sa 11, 17 h, Basilique Notre-Dame, messe en portugais.

Notre-Dame de Compassion, à Peseux : Ve 10, 9 h, messe.

I ÉGLISE CATHOLIQUE CHRÉTIENNE

Eglise Saint-Pierre à La Chaux-de-Fonds (rue de la Chapelle 7) : Di 12, 10 h, célébration.

Eglise Saint-Jean-Baptiste à Neuchâtel (rue Emer-de-Vattel) : Sa 11, 18 h, célébration ; Di 12, 10 h, célébration à La Chaux-de-Fonds.

Bibliothèques et services

I BIBLIOTHÈQUE PUBLIQUE ET UNIVERSITAIRE

(Collège latin, Neuchâtel), Lecture publique, lu, me, ve 12 h-19 h, ma et je 10 h-19 h, sa 10 h-16 h ; fonds d'étude, lu au ve 10 h-12 h. Tél. 032 717 73 20, bpun.unine.ch

I BIBLIOTHÈQUE-LUDOTHÈQUE PESTALOZZI

(Faubourg du Lac 1, Neuchâtel), du ma au ve 13 h 30-17 h 30, sa 10 h-13 h. Tél. 032 725 10 00. www.bibliotheque-pestalozzi.ch.

I BIBLIOMONDE BIBLIOTHÈQUE INTERCULTURELLE ET MULTILINGUE

(Rue de la Treille 5, Neuchâtel), lu, me, je et ve 14 h-17 h, ma 9 h-11 h / 14 h-17 h, sa 10 h-12 h. www.bibliomonde.ch.

I BIBLIOTHÈQUE ADULTE PESEUX

(Rue du Temple 1A), ma 9 h-12 h, me et je 17 h-19 h. Tél. 032 886 59 30.

I BIBLIOTHÈQUE JEUNESSE PESEUX

(Collège des Coteaux, rue du Lac 3), lu 13 h 30-17 h, ma et je 14 h-17 h, me 8 h-10 h 20 / 13 h 30-17 h, ve 8 h-12 h. Tél. 032 886 40 61.

I COD - CENTRE ŒCUMÉNIQUE DE DOCUMENTATION

(Grand'Rue 5A, Peseux), lu et me 14 h-17 h 30 ; ma, je et ve 9 h-11 h 30. Tél. 032 724 52 80. www.cod-ne.ch.

I BIBLIOTHÈQUE DE CORCELLES-CORMONDRECHE

(Avenue Soguel 27), lu 10 h-12 h 15 / 13 h-16 h, ma 15 h-17 h 30, me 14 h-17 h 30, je 15 h-17 h 30, ve 10 h-12 h 15. Tél. 032 886 53 18.

I BIBLIOBUS À VALANGIN

(Vieux Bourg, place de la Collégiale 7), une fois par mois, prochaine date : lu 20 novembre de 17 h 30 à 18 h 35, autres renseignements sur www.bibliobus-ne.ch.

I PISCINES DU NID-DU-CRÔ

Bassins intérieurs, horaire tout public lu au je 8 h-22 h, ve 8 h-19 h 30, sa 8 h-18 h 30, di 9 h-19 h. Piscines extérieures fermées jusqu'en mai 2024. Tél. 032 717 85 00. www.lessports.ch/piscines.

I PATINOIRES DU LITTORAL

Ouvertes au public, tous les horaires sur www.lessports.ch/patinoires. Tél. 032 717 85 53

I BOUTIQUE D'INFORMATION SOCIALE

(Rue Saint-Maurice 4, Neuchâtel), pour toutes questions à caractère social. Ouverture du lu au ve, 8 h 30-12 h et 13 h 30-17 h, ma 8 h 30-12 h et 13 h 30-16 h. Tél. 032 717 74 10, e-mail : service.social.neuchatelville@ne.ch.

I CENTRE DE SANTÉ SEXUELLE - PLANNING FAMILIAL

(Rue Saint-Maurice 4, Neuchâtel), pour toutes questions relatives aux domaines de l'intimité et

des sexualités : contraception, VIH et infections sexuellement transmissibles, grossesse, ambivalence face à une grossesse, interruption de grossesse, diversités sexuelles, altraitance et violences sexuelles. Permanence lu, ma, me 13 h-18 h, je 17 h-19 h et ve 14 h-18 h. Tél. 032 717 74 35, e-mail : sante.sexuelle.ne@ne.ch.

I SEPOQUA, SERVICE DE LA POPULATION ET DES QUARTIERS

(rue de l'Hôtel-de-Ville 1, Neuchâtel), lu et me 8 h 30-12 h et 13 h 30-17 h, ma 7 h 30-12 h et après-midi fermé, je 8 h 30-12 h et 13 h 30-18 h, ve 8 h 30-15 h. Tél. 032 717 72 60.

Au Sepoqua et dans les autres guichets d'accueil de la commune (voir adresses et horaires ci-dessous) vous pourrez enregistrer votre arrivée, départ, établir une pièce d'identité, renouveler un permis de séjour ou obtenir diverses attestations, apporter ou rechercher un objet trouvé ou perdu (1 semaine dans les guichets puis centralisés dans celui de Neuchâtel), obtenir des cartes journalières CFF, des bons de réduction TransN, une carte de résident-e, une carte de préparation pour certains parkings, obtenir des sacs NEVa pour familles avec enfants de moins de 3 ans, s'enregistrer au guichet unique, annoncer et enregistrer son chien, acheter divers produits de la ville (verres, bouteilles à eau), ou encore obtenir un support pour les assemblées citoyennes.

I GUICHET D'ACCUEIL DE CORCELLES-CORMONDRECHE

(Rue de la Croix 7), ma et je 9 h-12 h / 13 h 30-16 h 30. Tél. 032 886 53 00.

I GUICHET D'ACCUEIL DE PESEUX

(Rue Ernest-Roulet 2), lu et me 9 h-12 h et 13 h 30-16 h 30. Tél. 032 886 59 00.

I GUICHET D'ACCUEIL DE VALANGIN

(Bourg 11), ma 13 h 30-16 h 30, ve 9 h-12 h. Tél. 032 857 21 21.

I ÉTAT CIVIL

(Rue de l'Hôtel-de-Ville 1, Neuchâtel), pour enregistrer tout changement d'état civil, statut personnel et familial, noms, droits de cité cantonal et communal, ainsi que sa nationalité. Ouverture lu au ve 8 h 30-12 h, sauf ma dès 7 h 30, l'après-midi sur rendez-vous. Tél. 032 717 72 10 e-mail : ec.vdn@ne.ch.

I SERVICE DE LA PROTECTION ET DE LA SÉCURITÉ,

Pour une autorisation de stationnement, un renseignement lié aux établissements ou à l'utilisation du domaine public (vente, stands), rendez-vous sur www.neuchatelville.ch/securite ou www.neuchatelville.ch/manifestations. Pour tout autre renseignement en lien avec la sécurité, appeler le 032 717 70 70, lu au ve 8 h-12 h et 13 h 30-16 h 30.

Retrouvez l'agenda des événements culturels de l'Arc jurassien sur www.culturoscope.ch ou téléchargez l'application



N+ IMPRESSUM

Editeur : Ville de Neuchâtel, Conseil communal
Responsable : Françoise Kuenzi, cheffe du Service de la communication
Rédaction : Aline Botteron, Anne Kybourg et Emmanuel Gehrig
Illustration : David Marchon, Bernard Python, Lucas Vuitel
Secrétariat : Thierry Guillod
Contact : Tél. 032 717 77 09 | **E-mail :** journale.neuchatel@ne.ch
Internet : www.neuchatelville.ch ou www.issuu.com/villedeneuchatel
Mise en page : impactmedias | **Impression et publicité :** Messeiller Lakeside Printhouse, Neuchâtel · Tél. 032 725 12 96 · E-mail : journal@messeiller.ch
Tirage : 30 000 exemplaires.

En tant que journal officiel, N+ est distribué dans les boîtes aux lettres et cases postales de tous les ménages et entreprises de la commune de Neuchâtel, même sur celles qui ont un autocollant « Pas de publicité ».

Vous ne l'avez pas reçu ? Veuillez en informer le Bureau d'adresses de Neuchâtel SA, par le biais de l'adresse électronique distribution@ban.ch ou par téléphone au 032 753 51 60. Vous pouvez aussi le consulter ou le télécharger sur www.neuchatelville.ch/medias. Merci de votre collaboration !

Suivez les guides !



Les gastéropodes en voient de toutes les couleurs

Parmi les milliers de coquilles traitées lors de l'inventaire de la collection historique de mollusques, des fils teintés de pourpre sortent du lot. Outre leur usage culinaire, certains gastéropodes peuvent en effet également servir à la production de pigments, comme la pourpre, obtenue à partir d'un liquide sécrété par une glande chez certaines espèces de la famille des Muricidés. Connue pour son usage depuis 3000 ans, ce produit était réservé aux élites du fait de sa rareté. En effet, pour extraire le pigment, deux solutions s'offrent : l'une, «durable», consiste à traire ces escargots marins; l'autre, «destructrice», à extraire les glandes ou broyer l'animal entier. Elle nécessite près de 10'000 individus pour obtenir un gramme de pigment. ●

→ **Muséum d'histoire naturelle**
Du mardi au dimanche de 10h à 18h.
www.museum-neuchatel.ch



La vie secrète d'une célèbre automate

«Venez plus près ... j'ai un secret à vous confier...» chuchote Marianne, célèbre automate des Jaquet-Droz. Ainsi débute le court-métrage *How to Become a Thing* du collectif fact, Grand Prix culturel Migros. La Musicienne prend vie, se raconte et affirme: «Je suis influenceuse depuis 250 ans». Le spectateur se voit plongé dans le tourbillon des métamorphoses que l'automate subit au fil du temps, à la fois objet technologique de luxe, de collection, de culte, de sorcellerie ou de promotion. Seulement une histoire d'automate? Cette immersion dans l'histoire culturelle par le biais de la fiction nous amène en effet à considérer les attentes et stéréotypes que suscitent les nouvelles technologies. Une vidéo à découvrir sur le site www.mahn.ch. ●

→ **Musée d'art et d'histoire**
Du mardi au dimanche de 11h à 18h.
www.mahn.ch



A la lisière de l'intime et du social

Dans une périphérie urbaine, un samedi soir, des jeunes apprêtés dansent enlacés. Cette scène pourrait tout aussi bien avoir lieu dans une boîte de nuit afro parisienne que dans un dancing ouvrier luxembourgeois en 1963. Invitée du Musée d'ethnographie pour une conférence, l'anthropologue Laura Steil envisage la nuit urbaine comme un «espace potentiel», mettant en tension aspirations individuelles et reproductions sociales dans des contextes urbains façonnés par des histoires migratoires et des inégalités de classe. Ses enquêtes à la lisière de l'intime et du social présentent la nécessité d'une éthique relationnelle et l'importance des sens comme outils ethnographiques. Jeudi 23 novembre à 20h15. Entrée libre. ●

→ **Musée d'ethnographie**
Du mardi au dimanche de 10h à 17h.
www.men.ch

JARDIN BOTANIQUE

Prendre le temps au café du Jardin

L'espace d'accueil du Jardin botanique se situe dans un bâtiment construit à la fin du XIX^e siècle et nommé la Villa. Il surplombe le jardin de plantes alpines et de sa terrasse, on jouit d'une belle vue sur le vallon et les forêts avoisinantes. Cet espace est composé d'un café, d'une petite boutique et de salles d'exposition. Les chargées d'accueil vous reçoivent derrière un comptoir d'herboriste, vous renseignent sur les activités à faire dans la région, tout en vous proposant l'une des nombreuses infusions aux herbes parfumées. Dans la boutique, vous trouverez une gamme de produits du Jardin (confitures, miel, sels aux herbes, sirops), ainsi que d'autres produits de partenaires de la région. Des livres en lien avec les expositions et les collections botaniques sont également en vente. De novembre à fin février, cet espace est ouvert de midi à 16h: idéal pour un petit goûter au milieu de l'après-midi! ●



→ Villa ouverte tous les jours de 12h à 16h.
www.jbneuchatel.ch

CHÂTEAU ET MUSÉE DE VALANGIN

Séparer le bon grain de l'ivraie

Depuis le XIII^e siècle, le Val-de-Ruz connaît des implantations agricoles à des degrés divers. Le défrichement de cette vallée forestière se fait par étapes et permet aux seigneurs de Valangin de subvenir à leurs besoins, grâce au prélèvement de la dîme. On cultive surtout des céréales et quelques légumes-racines, mais aussi du vin. Parmi les objets paysans exposés au Château de Valangin figure notamment cet appareil à séparer le grain de l'ivraie. Cette sorte de filtre permet de diviser les grains de blé, sains, de l'ivraie contaminée par un champignon, extrêmement toxique. Les petites barbes sur l'ivraie empêchent les céréales contaminées de passer. D'où l'expression: séparer le bon grain de l'ivraie! Dans la même logique, il a également pu servir à séparer les grains de seigle de ceux contaminés par l'ergot, qui cause le «feu de Saint-Antoine». ●



→ Réouverture début mars.
www.chateau-de-valangin.ch



FORÊT PRÈS DE 180 CHÊNES PLANTÉS

Des arbres pour les bébés

Près de 180 petits chênes ont été plantés samedi sur les hauteurs de Pierre-à-Bot à l'occasion de la journée « Un arbre pour chaque naissance ». Les familles des enfants nés sur le territoire communal au cours de l'année écoulée ont bravé la pluie pour manier la bêche et mettre en terre un arbrisseau qui, dans quelques années, sera un vaillant jeune chêne. Une action mise sur pied par l'Office des forêts, dont le but est aussi sympathique et convivial que pédagogique. Par ailleurs, les chênes résistent bien au changement climatique. Ceux plantés depuis l'an 2000 dans le cadre de cette action forment déjà de belles et hautes chênaies !

→ Plus d'images sur notre site internet
www.neuchatelville.ch/galleries

1. L'équipe de l'Office des forêts avec le président de la Ville Mauro Moruzzi.
2. La pluie battante n'a pas empêché les sourires !
3. Le garde forestier Christian Tschanz offrait les petits arbres aux familles.
4. Chemise bûcheron pour l'occasion et bébé bien au chaud...
5. Mission accomplie, petit chêne deviendra grand !

BERNARD PYTHON

