

# Joyeuses fêtes!

C'est avec les lutins et les acrobates du cirque de Starlight Production, qui propose son spectacle sur la place du Port jusqu'au 5 janvier, que nous vous souhaitons de joyeuses et lumineuses fêtes de fin d'année. Il est encore temps de profiter de la magie de Noël: retrouvez dans ce numéro de *N+* de nombreuses idées de sorties, festives ou culturelles!



ROMAIN GUÉLAT

## Dans ce numéro

## L'édito | Questionner notre histoire

**TERROIR**  
**A la recherche  
de truffes!**

→ PAGE 3

**MUSIQUE**  
**A l'école  
des artistes**

→ PAGES 10 et 11

**CHAUMONT**  
**Figurant dans  
«Winter Palace»**

→ PAGE 20

**JULIE COURCIER DELAFONTAINE**

Conseillère communale  
Dicastère de la culture, de la cohésion sociale,  
de l'intégration et des ressources humaines



Les musées d'Histoire naturelle et d'Art et d'histoire de Neuchâtel, dans leurs nouvelles expositions, interrogent tous deux l'origine de leurs collections, mais surtout, dans la continuité des réflexions de notre ville autour des marques mémorielles et des empreintes coloniales, ils interrogent notre histoire. Ils questionnent l'appropriation de la nature d'une part, les regards détournés des horreurs de la guerre d'autre part.

Mais cette réflexion n'a de sens que si elle nous permet de poser un regard critique sur notre présent et de penser le futur en osant changer nos points de vue et nos perspectives de lecture du monde.

Le passage à la nouvelle année est souvent l'occasion de faire le bilan de celle qui s'achève. Et si l'on demande aux enfants s'ils ont été sages et s'ils se sont bien comportés, qu'en est-il des adultes que nous sommes? Quels aveuglements, quelle ignorance voulue de notre siècle les générations futures interrogeront-elles?

La période des fêtes est aussi, dans notre tradition, marquée par les messages de paix et les témoignages de gratitude envers celles et ceux qui nous entourent. Elle signifie les retrouvailles avec nos proches parfois éloignés, les moments partagés dans la joie malgré les différences et les liens plus forts que les dissensions. Souhaitons-nous, pour la nouvelle année qui approche, de savoir regarder avec les yeux de l'autre; souhaitons-nous aussi de nous souvenir qu'il est nécessaire d'accepter nos différences et transcender nos divisions pour construire la paix. ●

📍 CENTRE-VILLE: TEMPLE DU BAS & PLACE COQUILLON

# DIMANCHE 22 DÉCEMBRE OUVERTURE DES COMMERCES DE 10H À 17H

VIN ET THÉ CHAUDS DE NOËL OFFERTS  
PAR LES MEMBRES NEUCHÂTEL CENTRE

- Concert de Metallikids – 14h00 au Temple du bas
- Petit train de Noël & calèche pour vous promener dans le centre-ville
- Sucres d'orge distribués par des bonhommes de neige
- Prestation du Neuchâtel Celtic Pipe
- Distribution de bonnets au stand Neuchâtel Centre
- Stand Neuchâtel Centre – Tote bags & bons cadeaux

## FOOD TRUCKS

Gâteaux au beurre, gaufres, saucisse au fromage  
à raclette Major Benoit de la crèmerie des Martels



📍 CENTRE-VILLE: TEMPLE DU BAS & PLACE COQUILLON

# LUNDI 23 DÉCEMBRE APÈR'NOËL DÈS 16H

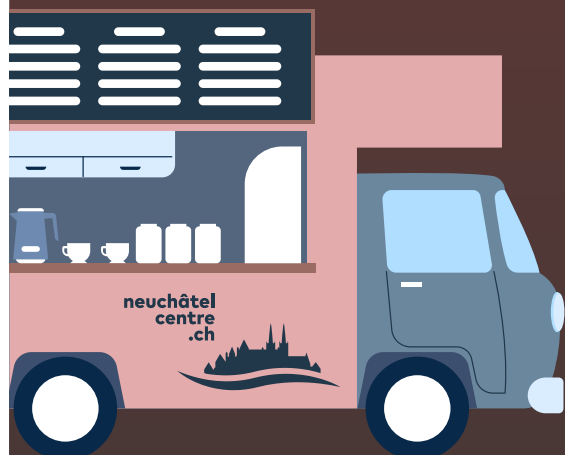
NOCTURNES DES COMMERCES  
JUSQU'À 20H00

- 16h00: Stand Neuchâtel Centre – Tote bags & bons cadeaux
- 18h00: Apèr'Noël bière et thé chaud au stand Neuchâtel Centre offert par les commerçants à l'échange d'un coupon
- 19h00: Musique live de LO&VIE
- Distribution de bonnets au stand Neuchâtel Centre
- Petit train de Noël

## FOOD TRUCKS

Gâteaux au beurre & gaufres

Animations offertes par les commerçants membres de Neuchâtel Centre.



**PRODUITS DU TERROIR** DE LA TERRE À L'ASSIETTE AVEC EDDI MACUGLIA

# «Tous les chiens peuvent chercher la truffe, même les caniches»

Alors que les fêtes approchent et que beaucoup d'entre nous commencent à imaginer les plus beaux menus de Noël, nous avons rencontré un collaborateur de la Ville passionné par la recherche et la culture de la truffe, champignon pas comme les autres et particulièrement apprécié des gourmets.

**N+ Eddi, vous êtes contremaître à l'Office des parcs et promenades de la Ville depuis 25 ans, mais d'où vous est venue cette passion pour les truffes et leur culture ?**

**EDDI MACUGLIA** Cela fait déjà 20 ans que je m'intéresse à la truffe et que je la cherche. Au départ, je partais en quête dans la nature, et par la suite, j'ai planté des arbres truffiers sur mon terrain à Saint-Sulpice, dans le Val-de-Travers. Dès mon enfance, je cherchais des champignons avec mon père. On trouvait des bolets, des chanterelles et d'autres espèces. Cela me passionnait! Plus tard, j'ai débuté une formation de paysagiste et développé des connaissances au sujet des arbres. Et il faut savoir que le lien entre l'arbre et les champignons est très fort: ces deux mondes vivent en symbiose, on appelle cela la *mycorhize*. En partant de ma passion pour les champignons ainsi que de mon intérêt marqué pour les arbres, j'ai eu envie d'explorer l'univers de la truffe et surtout d'en trouver! A l'époque, personne n'en parlait à Neuchâtel, j'ai dû faire mes recherches tout seul. J'ai trouvé mes premières truffes en forêt, et j'ai réussi à former le chien familial de l'époque, un braque de Weimar.



Eddi Macuglia dans sa truffière de Saint-Sulpice avec sa chienne, Loula.

**Votre chienne actuelle, Loula, vous l'avez formée ici ?**

Ma chienne Loula, c'est un lagotto, une race spéciale pour chercher des truffes. Elle est née ici. C'est la fille de mon premier lagotto, Chanel, que j'avais cherché dans un élevage spécifique où on élève des chiens truffiers à Cahors, dans le Périgord. Chanel a eu sept chiots, et les sept petits trouvaient des truffes. Donc j'ai gardé Loula, elle baigne dans la truffe depuis qu'elle a un mois.



**Et que savez-vous de cette race ?**

Au départ, le lagotto était un chien de chasse utilisé pour chasser le gibier d'eau comme les canards. Puis la race a été convertie en chien truffier au 20<sup>e</sup> siècle. Avec cette sélection, le lagotto a perdu en grande partie son instinct de chasseur. Mais il a gardé un intérêt pour le travail et la recherche, mais plutôt des truffes, sur la terre ferme. Pourtant, tous les chiens peuvent chercher la truffe, j'ai même formé un caniche! ● so



## Comment ça marche ?

«Suite au développement de l'agriculture moderne, la truffe a eu tendance à disparaître de son environnement naturel (bord de chemin, lisière). La culture d'arbres mycorhizés a alors été développée pour pallier à cette raréfaction de la truffe dans la nature. Pour créer une truffière, il faut: de nombreux arbres mycorhizés et du temps (puisque les premières truffes apparaissent après plusieurs années).» ●



## De nombreuses variétés

«La truffe qu'on trouve le plus largement autour de Neuchâtel, c'est la truffe d'été, dite de Bourgogne. Pour ma part, je trouve aussi des truffes du Périgord dans ma truffière à Cornaux, qui est plus bas en altitude que Saint-Sulpice. J'espère également réussir à cultiver la truffe blanche d'ici peu. Au total, on trouve une quinzaine d'espèces de truffes dans la région et il en existe plus de cent dans le monde.» ●



## A table !

La truffe est un aliment avec des arômes thermolabiles (qui s'évaporent dans l'air avec la hausse de la température). Pour donner le goût de truffe à vos aliments, il faut la travailler. Par exemple, la faire infuser dans un corps gras comme de la crème ou du beurre, et pour que le goût de truffes soit présent, il faut compter minimum 20g par personne. Dans la soupe à la courge ou dans la fondue, c'est succulent! ●



**ÉVÉNEMENT** NOËL AUTREMENT VIVRA CETTE ANNÉE SA 30<sup>e</sup> ÉDITION AU PÉRISTYLE

# Un lieu d'accueil et de rencontres nécessaire et indispensable



**Les préparatifs de Noël avancent bon train. Épaulé par plusieurs dizaines de bénévoles, le comité de Noël autrement se réjouit d'accueillir la population au Péristyle de l'Hôtel de Ville. Pour ses 30 ans, la manifestation se déroulera du 24 décembre dès 16 h jusqu'au 25 décembre à 20 h, sans interruption.**

«L'organisation de cette 30<sup>e</sup> édition tient du miracle! Au mois d'août, j'ai bien cru devoir annoncer la fin de l'événement, faute de relève au sein du comité», relève Danielle Junod, pour l'association Noël autrement. En effet, la majorité des postes du comité étaient vacants et comme dans de nombreuses associations, il est devenu difficile de trouver des personnes prêtes à s'engager de manière bénévole. Investie dans l'organisation de l'événement depuis 1994, Danielle Junod ne se voyait pas baisser les bras. «A la fois sensible, indispensable et nécessaire, Noël autrement est un événement qui a du sens!» Son appel a été entendu et une nouvelle équipe a pu se consolider au comité.

«Le canton de Neuchâtel fait figure de pionnier dans le domaine de l'intégration. Notre fête représente bien cette identité multiculturelle», explique la vice-présidente. La manifestation accueille aussi bien des solitaires que des familles, d'ici ou d'ailleurs, toutes générations confondues. C'est un melting pot, un lieu d'accueil et de rencontre qui répond à un besoin durant la période des fêtes de fin d'année». Et de souligner: «Il y a des moments où le Péristyle est bourré à craquer avec des gens qui partagent un verre ou une soupe, sur les marches extérieures». L'association lance un appel pour distribuer des jouets aux enfants durant Noël autrement. Les jeux peuvent être déposés les 22 et 23 décembre, entre midi et 16 h au Péristyle.

## SOLIDARITÉ ET BIENVEILLANCE

La préparation de Noël autrement a toujours été ardue pour des raisons d'organisation logistique. «A quelques semaines de l'événement, on se demande s'il va bien pouvoir avoir lieu et quand il se déroule, on se dit que c'est un peu un miracle!» Lauréate du Prix de la citoyenneté en 2017, l'association a connu une période particulièrement difficile durant la pandémie, ne pouvant plus ouvrir en continu. «Chaque édition représente un nouveau défi, avec la crainte que cela s'arrête». L'esprit de Noël cristallise beaucoup d'émotions auprès de toutes les générations et occasionne parfois des rejets, des personnes se sentent isolées. «Noël autrement est un lieu où il est possible de célébrer Noël d'une autre manière que celle qui est proposée à travers les fenêtres familiales avec solidarité et bienveillance». ● AK



Une équipe de bénévoles se relaie tout au long de l'événement pour servir à boire et à manger dans une ambiance festive. PHOTOS JEAN-FRANÇOIS NUSSBAUMER



La venue du Père Noël constitue sans nul doute l'un des moments les plus attendus des familles.

## Buffet de nourriture, plats chauds et concerts



«Noël autrement est un lieu d'accueil, ouvert à toutes et tous», relève Danielle Junod. Pendant toute la durée de la manifestation, une équipe de bénévoles garnit le buffet gratuit dans une ambiance qui se veut conviviale et chaleureuse. Boulangers, restaurateurs, magasins et épiceries: l'événement perdure grâce à la générosité de nombreux donateurs. «Chaque année, nous lançons un appel aux dons de nourriture!» De plus, un repas chaud sera servi mardi 24 décembre à 18 h et mercredi 25 à midi. «Il est difficile de mesurer la fréquentation de l'événement, mais nous servons en moyenne entre 2500 et 3000 assiettes par édition». De la soupe sera également préparée pour réchauffer les convives. Un petit groupe de bénévoles a concocté un programme d'animations qui fait la part belle aux concerts avec jeux et bricolage pour enfants. ●



CIRQUE UN CONTE DE NOËL

# Féerie sous chapiteau

Entouré de facétieux lutins, Maurice dirige d'une main de fer la fabrique à jouets du Père Noël, veillant à ce que les souhaits des enfants soient exaucés à temps. Mais cette année, c'est son propre rêve qu'il poursuivra, encouragé par son fidèle elfe personnel... Le cirque Starlight Production, porté par la famille Gasser, nous met des étoiles plein les yeux avec *Une lettre au Père Noël*, un spectacle mêlant acrobatie, théâtre, humour, musique et poésie. Dans un décor de sucre d'orge, des numéros de mâit chinois, de cerceau, de contorsion et de jonglage par des artistes d'ici et d'ailleurs s'enchaînent, enchâssés dans une merveilleuse histoire. Reflets en images sous l'objectif de Romain Guélat. ●

→ Place du Port, jusqu'au 5 janvier, billetterie: [www.starlightproduction.ch](http://www.starlightproduction.ch)

1. Cerceau aérien, dans un décor féérique
2. L'histoire est portée par un duo clownesque, entre humour et émotion: Maurice, alias Noël Antonini, des ex-Peutch, et un elfe muet nommé Bernardo.
3. Des notes de piano, d'accordéon et de violon accompagnent le spectacle, rythmées par une batterie.
4. Un soldat de bois et une ballerine prennent vie pour un numéro de diabolo.
5. Jonglage avec boules de neige.





## Quelques rendez-vous pendant les Fêtes

### LES CHAMBRISTES

#### Sonnez hautbois, résonnez harpe



Pour fêter Noël, Les Chambristes convoquent hautbois, harpe, basson et cordes pour un concert qui alternera œuvres célèbres et découvertes de toutes époques. Après *La Sonate des Bergers*, joyeuse pièce baroque du compositeur alsacien Johann Georg Rauch, le public pourra entendre des *Pastorales de Noël* de deux compositeurs français du début du 20<sup>e</sup>, André Jolivet et Marcel Samuel-Rousseau, au style influencé par Gabriel Fauré. Le concert finira par les plus beaux extraits du lumineux *Oratorio de Noël* de Camille Saint-Saëns, dans une toute nouvelle version concoctée par Les Chambristes. ●

→ Chapelle de la Maladière.  
Jeudi 26 décembre à 11h15. Entrée libre, collecte.

### PESEUX

#### Marché de Noël artisanal



Toujours en quête d'un cadeau original à glisser sous le sapin? Outre les marchés de Noël du Lac et du Coq-d'Inde, qui resteront ouverts jusqu'au lundi 23 décembre, une vingtaine d'artisan-e-s vous attendent ce week-end à la salle de spectacles de Peseux avec leurs stands garnis de créations de bois, de tissu, de pierre, de cire ou de métal. Une petite cantine permettra de se restaurer bien au chaud et le Père Noël en personne fera le déplacement du pôle Nord dimanche après-midi à 15h, précise la commission Sports, culture et loisirs de Peseux (SCL21), à l'origine de l'événement. ●

→ Salle de spectacles de Peseux.  
Les 21 et 22 décembre de 10h à 17h.  
Visite du Père Noël le dimanche à 15h.

### PATRIMOINE

#### Le château de Valangin, à la lueur d'une lanterne



Fermé durant l'hiver, le Château de Valangin rouvrira ses portes peu avant Noël pour une visite guidée insolite à la tombée de la nuit. Du chemin de ronde aux salles plongées dans l'obscurité, suivez la lueur vacillante d'une lanterne. Le château, ainsi éclairé, révélera des détails insoupçonnés et réservera dans ses recoins sombres des ambiances mystérieuses, agrémentées de contes... Les places étant limitées, pensez à vous inscrire rapidement. Mais aussi, et surtout, à vous habiller chaudement! ●

→ Château de Valangin.  
Vendredi 20 décembre, de 17h30 à 19h.  
Réservations obligatoires:  
info@chateau-de-valangin ou 079 787 24 60



Un voyage onirique et déjanté, entre mime, cirque et illusion. PHOTO: SP

### NOUVEL-AN

#### Valser avec les marcassins

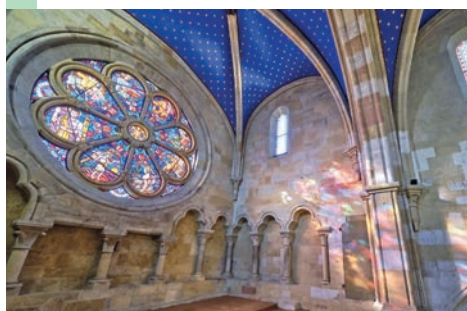


Le théâtre du Passage invite à s'envoler vers la nouvelle année dans des éclats de rêves et de fantaisie avec *La Valse du marcassin* de la compagnie Les Ames nocturnes, un duo fantasque dont l'univers emprunte tant au mime qu'au cirque et à l'illusion. Dans ce nouvel opus, Julien Lubek et Cécile Roussat, accompagnés de leur jeune fils, s'inspirent avec humour et poésie des petits riens de notre quotidien, pour le mettre sens dessus dessous. Un voyage onirique et déjanté dans la continuité de leurs trois précédents spectacles, à savourer sans limite d'âge, dès 8 ans. ●

→ Théâtre du Passage, dimanche 29 décembre à 17h, mardi 31 décembre à 19h.  
Réservations: [www.theatredupassage.ch](http://www.theatredupassage.ch)

### MUSIQUE SACRÉE

#### Les motets de Bach, illuminés d'une création



La Collégiale résonnera d'un concert de musique sacrée le jour de Noël. Sous la direction de Sylvain Jaccard, le chœur Novantiqua de Sion donnera voix aux motets de Bach, entrecoupés d'une création de la compositrice de musique électronique Stéphanie Gurga. Parmi les œuvres les plus abouties du compositeur, ces chants liturgiques sont d'une intensité telle, qu'il s'agit d'imaginer une respiration, pour permettre de reprendre haleine. La création reprendra le matériau sonore des motets afin de créer un liant, tout en offrant une lecture renouvelée et contemporaine à ces œuvres magistrales. ●

→ Collégiale de Neuchâtel.  
Dimanche 22 et mercredi 25 décembre, à 17h.  
Billetterie: [www.strapontin.ch](http://www.strapontin.ch)

### LA REVUE

#### Cuche et Barbezat de retour



L'actualité? Mieux vaut en rire qu'en pleurer! C'est le credo des revues de fin d'année, et celle emmenée par le danseur, chanteur et comédien neuchâtelois David Charles promet de faire des étincelles, avec le retour très attendu de Cuche & Barbezat, les créateurs de la toute première revue du canton, qui reprendront vingt ans plus tard l'hilarant duo formé de Pierre-Etienne (celui du Bas) et Jean-Henri (celui du Haut)! Jessie Kobel, Jenny Lorant et Natalie Grant complètent le casting de cette 4<sup>e</sup> édition, qui promet une «avalanches de rires et des surprises inédites!» ●

→ Théâtre de Colombier.  
Jusqu'au 12 janvier.  
Billetterie: [www.revue-neuchateloise.ch](http://www.revue-neuchateloise.ch)



## STATIONNEMENT RIVERAINS ET VISITEURS À FAVORISER

# Des horodateurs aux Beaux-Arts

**Le quartier des Beaux-Arts sera muni d'horodateurs dès le mois de mars 2025 : une mesure destinée à donner la priorité aux habitant-e-s, qui pourront continuer à stationner de manière illimitée avec leur vignette. A noter aussi l'arrivée, sur l'ensemble de la commune, de nouvelles facilités de paiements par smartphone.**

Les automobilistes qui fréquentent les commerces et services de ce quartier proche du centre-ville bénéficieront d'une meilleure disponibilité des places et d'un temps de stationnement de deux heures, contre une heure et demie aujourd'hui en zone bleue. Le stationnement de plus longue durée sera redirigé vers les parkings en ouvrage et les P+R.

Le secteur, qui comprend le Musée d'art et d'histoire à l'ouest et le stade de la Maladière à l'est, subit une importante pression en termes de stationnement pendulaire. De nombreux véhicules sont parqués abusivement en zone bleue une grande partie de la journée. Afin de prioriser l'accès aux résident-e-s du quartier tout en augmentant la durée à 2 heures pour les autres automobilistes, la Ville change ainsi le régime de stationnement. Les personnes détentrices de vignettes pour la zone 1 (centre-ville sud-est/secteur Beaux-Arts) pourront continuer à se parquer de manière illimitée.

De leur côté, les personnes de passage pourront stationner gratuitement 30 minutes et à un franc

de l'heure s'ils restent plus longtemps, au maximum deux heures. Un tarif appliqué du lundi au samedi de 7h à 21h. Aux Beaux-Arts, le stationnement sera limité à deux heures, sauf cinq cases limitées à 30 minutes à la rue Pourtalès, le but étant d'augmenter le taux de rotation des véhicules dans un secteur où la concentration en commerces est particulièrement élevée. Cette décision s'inscrit dans le cadre de la troisième étape du plan de stationnement de la Ville de Neuchâtel.

«La mise sous horodateurs est motivée par la nécessité d'assurer la disponibilité en suffisance de places pour les riverains mais aussi pour les personnes qui fréquentent les établissements publics du quartier, bureaux spécialisés, cabinets de médecins, restaurants, etc.», indique la conseillère communale Johanna Lott Fischer, responsable de la Mobilité.

### PAYER PAR SMARTPHONE

De manière générale dans l'ensemble de la commune, les utilisatrices et utilisateurs d'horodateurs pourront bénéficier, dès le 1er février, de nouvelles facilités de paiement : le stationnement public en voirie sera compatible avec les systèmes mobiles sur smartphone, comme Parking-Pay ou EasyPark. Des applications mobiles qui donnent la possibilité de payer son stationnement non plus sur une estimation mais au prix juste de l'utilisation, et évitent de faire la file à l'horodateur. Autre avantage : il est possible de prolonger le temps de stationnement depuis son téléphone jusqu'à la limite de temps maximale accordée. ●



Des horodateurs éviteront le stationnement abusif en zone bleue. LUCAS VUITTEL

## TRANSPORTS PUBLICS



Rabais et gratuité seront proposés dès janvier.

# Nouvelles mesures sociales



**Vous êtes rentier-ère AVS/AI ou recevez des prestations complémentaires sous forme de rente ? Dès 2025, la Ville propose des mesures - rabais et gratuité - destinées à favoriser l'utilisation des transports publics. Voici comment en bénéficier.**

À u début de l'année 2024, le Conseil général donnait son feu vert à deux nouvelles mesures destinées à inciter les seniors et les personnes les plus défavorisées de notre ville à utiliser les transports publics. Ces mesures, financées par la Ville, entreront en vigueur au 1<sup>er</sup> janvier 2025.

La première allocation permet aux personnes touchant une rente AVS/AI de bénéficier d'une réduction de 171 francs sur l'abonnement annuel Onde Verte (min. zone 10-11) ou l'abonnement général CFF. Les personnes souhaitant l'obtenir pourront soit se rendre au guichet transN de la place Pury, soit se connecter (dès le 22 janvier) au Guichet unique des collectivités publiques neuchâteloises : elles seront redirigées vers le shop transN qui appliquera automatiquement la réduction AVS.

La seconde mesure concerne les personnes bénéficiaires de rentes des prestations complémentaires AVS/AI : elles pourront obtenir une subvention équivalente au prix d'un abonnement Onde Verte deux zones. Les bons pour les ayants-droits pourront être retirés à la réception du Service de l'action sociale (rue Saint-Maurice 4) tous les jours ouvrés uniquement de 13h30 à 15h, à partir du 6 janvier 2025. Ces bons permettent de se rendre à un guichet TransN pour faire un abonnement annuel Onde Verte (min. zone 10-11). ●

**EXPOSITION** LE MUSÉUM D'HISTOIRE NATURELLE EXPLORE SON PASSÉ COLONIAL



# Le Pérou à l'honneur au Muséum



Un public nombreux a participé samedi au vernissage de la nouvelle exposition du Muséum d'histoire naturelle. LUCAS VUILLET

**Le Muséum a verni samedi soir sa nouvelle exposition temporaire. Intitulée *Nommer les natures - Histoire naturelle et héritage colonial*, elle s'intéresse au naturaliste suisse Johann Jakob von Tschudi, mandaté par le musée en 1838 pour se rendre au Pérou. Il collecte plus d'un millier de spécimens qu'il ramène à Neuchâtel.**

« Le Muséum dévoile une exposition plus intimiste, qui s'intéresse à la manière de donner un nom aux choses et de se les approprier, dans la continuité des réflexions menées au sujet des traces mémorielles et du passé colonial. Elle questionne la science elle-même et l'une de ses plus importantes collections », a indiqué en conférence de presse la conseillère communale Julie Courcier Delafontaine, en charge de la culture. Ce projet entre art et science est dirigé par l'historien Tomás Bartolotti et l'artiste-chercheuse Denise Bertschi. Financée par la Ville et la bourse Agora du Fonds national suisse de la recherche scientifique, elle met en lumière l'appropriation du patrimoine naturel par des scientifiques occidentaux, souvent sans tenir compte de l'héritage des locaux.

## SÉPARATION ENTRE NATURE ET CULTURE

D'origine glaronnaise, le naturaliste Johann Jakob von Tschudi a étudié sous la direction du professeur Agassiz à Neuchâtel. Le 27 février 1828, il embarque à bord du navire français *L'Edmond* pour rejoindre Lima, au Pérou. Le Muséum y voit

l'opportunité d'enrichir ses collections à moindre coût. Fait inattendu: le navire est réquisitionné pour servir la marine péruvienne dans la guerre contre le Chili. Tschudi restera 5 ans au Pérou. L'exposition met en valeur des archives, des objets historiques et des spécimens en lien avec la collection constituée par Johann Jakob von Tschudi. Des œuvres créées par des artistes contemporains d'Amérique latine et de Suisse contribuent à remettre en question la séparation entre nature et culture, donnant à réfléchir à divers processus de réparation.

## UNE NUANCE DE COULEURS À DISTINGUER

L'exposition réunit de nombreux éléments à la fois historiques, scientifiques et artistiques, entre passé, présent et avenir. On y trouve notamment la répartition géographique des espèces menacées par les changements climatiques. « Pour les cataloguer, elles ont besoin de nous. Des noms communs sont utilisés pour

communiquer à l'échelle locale et peuvent varier d'une langue à l'autre. En revanche, les noms scientifiques sont immuables à travers le monde », explique Jessica Litman, conservatrice des invertébrés au Muséum. Un exemple ? Le cochon d'Inde, originaire du Pérou, n'est ni un cochon, ni originaire des Indes. « De nombreux noms sont liés au racisme, au sexisme et à l'esclavage », explique la conservatrice. Un coléoptère porte encore aujourd'hui le nom d'Adolf Hitler. D'où la nécessité de repenser les pratiques.

« Dans l'exposition, le blanc contraste avec le noir, et peu à peu, les artistes contemporains y apportent de la couleur. Une manière de montrer que tout n'est pas blanc ou noir dans le contexte colonial, c'est toute une nuance de couleurs à distinguer. A la fin de l'exposition, le public est invité à donner son avis, en nous adressant une lettre », explique Ludovic Maggioni, directeur du Muséum d'histoire naturelle. ● AK

## Des rideaux pour laisser le public faire son choix

« A l'entrée de l'exposition, un texte d'avertissement indique au public qu'il ne s'agit pas d'un modèle du genre, mais d'un exercice critique face à nos collections, réunies dans un contexte colonial », relève Ludovic Maggioni. Tout au long de l'exposition, les spécimens sont recouverts par des rideaux que le public peut choisir d'ouvrir ou non, selon son âme et conscience. « Il n'y a pas que les animaux qui ont une histoire violente. La science racisait aussi les gens. Plus facilement utilisée dans les musées d'ethnographie, nous avons choisi de tester la scénographie avec des rideaux pour inviter le public à prendre conscience de ce qu'il va voir. Il s'agit d'une pause utile pour réfléchir », précise Denise Bertschi. Dans la première salle, le portrait de Johann Jakob von Tschudi n'est d'ailleurs visible qu'à travers un œillet. Composée d'environ un millier de spécimens, la collection peut être entièrement consultée en numérique à l'aide d'un dispositif qui fait penser à un smartphone géant. Le public peut choisir de visionner les différents spécimens, avec ou sans filtre, selon ses envies. ●



**MUSIQUES ACTUELLES** LA CASE À CHOCS AIDE LES JEUNES ARTISTES À SE PROFESSIONNALISER

# Le groupe eggs & tiaras à l'école des artistes



Dans la grande salle de la Case à chocs, en première partie de la soirée avant le groupe de dance-pop français Bagarre, le duo zuricho-neuchâtelois a fait mouche auprès d'une centaine de fans. LIA BERTHOUD @NLGXPERIENCE

**Elles sont jeunes, ont une énergie scénique débordante et ont bénéficié d'un coaching artistico-administratif sur mesure: nous avons suivi un duo de musiciennes qui ont bénéficié du programme Embrayage de la Case à chocs.**

**S**i le nom eggs & tiaras ne vous dit rien, ce n'est peut-être qu'une question de temps. Parions qu'un jour, on les retrouvera en tête d'affiche de grands festivals! Il s'agit d'un duo formé par Laetitia et Mara, deux jeunes artistes suisses qui viennent de terminer Embrayage, un programme de soutien aux artistes lancé par la Case à chocs. Pour conclure le programme en beauté, elles ont donné un concert vendredi 29 novembre en première partie de soirée, qui a amené plus d'une centaine de fans d'électro-clash-pop, le style mu-

sical que le groupe s'est créé sur mesure. Le public a été frappé par leur énergie débordante qui a englouti dès les premières notes la grande salle de la Case à chocs. Un show maîtrisé en tous points!

## ENTHOUSIASME ET AUDACE

Le talent est bien là, mais il ne sort pas de nulle part: le programme Embrayage, un accompagnement sur mesure pour soutenir les jeunes talents et les aider sur la voie de la professionnalisation, a agi sur Laetitia et Mara comme une rampe de lancement. Pour Nadia Mitic, responsable de ce programme et accompagnante des artistes, il n'y avait pas de doute: eggs & tiaras a ce qu'il faut pour réussir. Et elle s'est rendu compte de cela dès leur première rencontre, comme elle le raconte avec un grand sourire: «Comment s'est passé le contact avec Laetitia et Mara? Parfaitement! Elles sont tellement enthousiastes et motivées, ça donne envie de tout donner pour

## La Case embraye et repart pour une volée

Après deux éditions plus que réussies, l'équipe de la Case à chocs ne compte pas s'arrêter en si bon chemin et a déjà sélectionné les lauréat-e-s pour la saison 2024-2025. Quatre artistes d'horizons et de milieux musicaux différents marcheront sur les pas de la volée précédente, qui comprenait Hybisae, Smoky, Isia, Nokia Angel et bien sûr eggs & tiaras. Cette année, c'est Ely Tina, Tyler, Coup de Cœur et Elie qui sont les heureuses et heureux élu-e-s à profiter de l'enseignement de Nadia Mitic. Entre RnB, jazz, trap et hyperpop, les quatre jeunes talents vont pouvoir gagner de nouvelles compétences, rêver de professionnalisation et, peut-être, y arriver un jour. ●

→ Plus d'info: <https://case-a-chocs.ch/embrayage>

les aider». Et en effet, il saute aux yeux qu'elles ont l'envie de réussir, de saisir un maximum d'opportunités et qui sait, vivre un jour de la musique! Mara tente tout de même de ne pas rêver trop grand. «La musique n'offre aucune stabilité financière, et au début de leur carrière, les artistes vivent des subventions qu'ils reçoivent, pas réellement de leur musique», confie la jeune musicienne.

**DES SUBVENTIONS AUX RÉSEAUX SOCIAUX**

Malgré une passion et des envies communes, les deux artistes sont tout de même différentes sur certains aspects, ce qui leur permet de se compléter et d'apprendre l'une de l'autre. Mara, d'origine zurichoise, a commencé par quelques cours de piano avant de se lancer en autodidacte. Sa comparse neuchâteloise a elle aussi toujours évolué par elle-même. Une chose est sûre, Embrayage a radicalement changé leur manière de travailler: «J'ai acquis une plus grande ouverture d'esprit, je suis moins limitée dans ce que je souhaite explorer», explique Mara. «Quant à moi, je suis plus structurée dans ce que je fais et j'ai une méthode de travail plus systématique», complète Laetitia. Méthode et systématique: des maîtres-mots pour les artistes qui suivent le programme Embrayage. Ces jeunes talents apprennent à créer une association, demander des subventions et autres démarches administratives sans oublier l'animation d'un compte de réseaux sociaux.

**«C'est notre prof qui nous a fait jouer ensemble»**

Alors étudiantes en arts visuels à l'École d'art de Lausanne, Mara et Laetitia n'imaginaient pas une seconde que le groupe eggs & tiaras verrait le jour, et qu'une carrière dans la musique pouvait s'ouvrir à elles. C'est leur professeur qui leur a donné l'occasion de se produire, à la fin des trois ans du bachelor. Elles décrivent cela comme une expérience à la fois inoubliable et stressante: «On a dû se voir tout l'été, j'allais chez elle ou elle venait chez moi et on passait des heures à préparer un live», explique Laetitia, avec une pointe de nostalgie. Elles ont dû s'approprier en très peu de temps, alors qu'elles n'avaient pas beaucoup joué ensemble, comme le confie Mara: «Je ne savais même pas qu'elle voulait faire de la musique avant, et elle non plus. C'était notre secret à chacune. On a dû rapidement s'accorder et préparer quelque chose qui tenait la route, c'était stressant, mais génial!» Comme quoi il est toujours possible de trouver des passerelles entre les disciplines. ●



Pour la coach Nadia Mitic, «le but du programme est vraiment d'accompagner les jeunes artistes dans leurs démarches officielles, et non pas de les aider musicalement». Tout de même, Embrayage permet indirectement de gagner en confiance sur scène, grâce notamment à la semaine de résidence dont elles ont bénéficié la semaine avant leur concert. Ce gain d'assurance se ressent dans les échanges avec les responsables du son et des lumières: «On ose davantage dire ce qui nous va, et surtout ce qui ne nous va pas. On se gêne moins et on sait ce que l'on veut», souligne Laetitia.

**TREMLIN MUSICAL ET HUMAIN**

Pas de doute pour Nadia Mitic, le programme Embrayage répond à un véritable besoin. A l'ori-

gine proposé de manière informelle, ce soutien est véritablement né pendant le Covid, lorsque la Case ne pouvait plus accueillir le public et mettait la scène à disposition de résident-e-s artistiques. C'est ainsi qu'est arrivée Nadia Mitic, au profil idéal pour ce poste d'accompagnante: riche d'une longue carrière dans le monde de la musique, comme agente, manageuse d'artiste et même programmatrice, elle partage avec les participant-e-s d'Embrayage toute son expérience, son réseau et également sa passion, pour les aider à se lancer dans le grand bain. Pour elle aussi, ce projet est comme un nouvel élan professionnel: «Coordonner ce projet, aider ces artistes à se professionnaliser, tout ça donne un sens à mon travail. Ça me motive autant que ça me nourrit». ● EMILIO LAUPER



A gauche, les artistes en répétition. A droite, Nadia Mitic a l'habitude de coacher les jeunes talents à l'Interlope. BERNARD PYTHON (INTERLOPE)

VILLE DE NEUCHÂTEL

## CAVES DE LA VILLE

Ouvert samedi 21 décembre de 10h à 13h30

Uniquement ce jour-là :

5% de rabais sur tous les vins

15% de rabais sur les Magnums et Jéroboam

Ouvert le :

mardi 8h - 12h et 13h30 - 17h

jeudi et vendredi 8h - 12h et 13h30 - 18h

et chaque 2<sup>ème</sup> samedi du mois

Avenue Du Peyrou 5 - CH-2000 Neuchâtel - Tél: +41 32 717 76 95

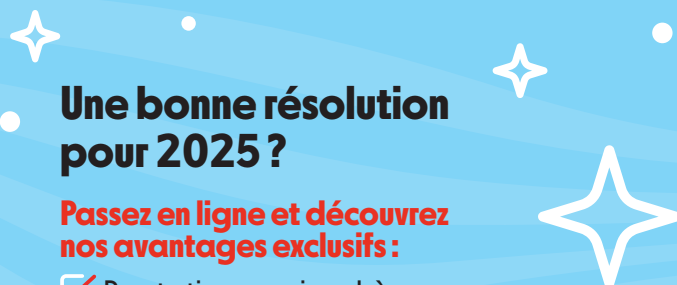
[www.cavesdelaville.ch](http://www.cavesdelaville.ch)



### panier cadeau de fin d'année

jusqu'à 1000 paniers par commande !

du lundi au samedi, Place Coquillon 2, 2000 Neuchâtel, 032 717 78 98



## Une bonne résolution pour 2025 ?

Passez en ligne et découvrez nos avantages exclusifs :

- Prestations moins chères par le Guichet unique (GU)
- Et CHF 2.- de moins sur les factures via eBill\*
- Plus écologique, rapide et simple !

## Joyeuses fêtes et à très bientôt en ligne !

(Ré)activez votre accès au GU dès maintenant !



\*Hors facture annuelle de taxe et carte de parage des villes

SCAN

[scan-ne.ch](http://scan-ne.ch)

Nouveau

Titres de transport

# Zones urbaines 10 et 20

Dès le 15 décembre 2024, circulez librement durant 45 minutes à l'intérieur de la zone 10 ou de la zone 20 pour seulement CHF 2.40.-\*

\*2ème classe prix entier

ONDE VERTE  
Le billet pour vos transports publics



[www.ondeverte.ch](http://www.ondeverte.ch)

transN

SBB CFF FFS

bis

CP

Chemin de fer de Jura

tpf



**HISTOIRE** UN ANCIEN COLLABORATEUR DE LA VILLE DESSINE DES ARMOIRIES



# Les armoiries du Conseil communal exposées à l'Hôtel de Ville



**Illustrateur des livres d'or du Conseil communal, Didier Bardet dessine également les armoiries des membres de l'exécutif. Exposées à l'année dans la salle du Réduit à l'Hôtel de Ville, elles sont méconnues du public.**

**A**u lendemain des élections communales de la Ville de Neuchâtel, Didier Bardet avait le sourire. Avec l'arrivée de trois nouvelles têtes au sein du Conseil communal, il savait qu'il aurait de quoi dessiner durant l'hiver. Entré au Service des bâtiments de la Ville en 1985, il travaillait comme dessinateur en planification du territoire. Depuis les années 1990, il est l'illustrateur des livres d'or du Conseil communal ainsi que des armoiries. Autrefois dessinées par l'héraldiste André Chautems, elles sont désormais créées par l'ancien collaborateur de la Ville, aujourd'hui à la retraite. «Depuis ma formation de dessinateur en bâtiments, j'ai toujours gardé l'habitude de dessiner un croquis par semaine pour faire perdurer la fibre artistique», explique Didier Bardet.

## NOUVELLES ARMOIRIES EN PRÉPARATION

Sur les murs de la salle du Réduit, à l'Hôtel de Ville, sont suspendues les armoiries des membres du Conseil communal, dont les plus anciennes datent des années 1940. On peut distinguer sur une porte un cœur rouge sur fond doré pour Violaine Blétry-de Montmollin, et une étendue d'eau surplombée d'une montagne et de trois fleurs pour Nicole Baur. Les armoiries de Julie Courcier Delafontaine, de Jonathan Gretillat et



Ancien collaborateur de la Ville, Didier Bardet dessine les armoiries des membres du Conseil communal qui sont exposées à l'Hôtel de Ville. PHOTOS LUCAS VUITEL



de Johanna Lott Fischer sont en préparation. «Aujourd'hui à la retraite, l'ancien archiviste communal Olivier Girardbille, passionné par le sujet, recherchait des informations au sujet des armoiries des différents membres du Conseil communal, de même que la Chancellerie et les intéressé-e-s», explique Didier Bardet. Et de préciser: « Il arrive que l'on ne retrouve aucune information et qu'il faille les inventer de toutes pièces». A noter qu'il faut en moyenne entre 3 et 4 heures de travail pour créer une armoirie.

## MANQUE D'ESPACE AU MUR

La Chancellerie a été obligée de réorganiser l'accrochage des armoiries dans la salle du Réduit, car il ne reste bientôt plus de place sur les murs. «Les plus anciennes armoiries sont placées en haut, puis on descend de gauche à droite, comme pour lire un texte», note Damien Vaucher, chargé aux relations extérieures, à la Chancellerie. Les armoiries des nouveaux élu-e-s rejoindront celles de leurs collègues sur la porte dès que la peinture aura séché. ● AK



## Femme au pouvoir

«Lorsque Monika Dusong a été élue, j'étais bien embêté. C'était la première fois que je devais illustrer l'armoire d'une femme et je me suis rendu compte qu'aucune formulation ne permettait de préciser qu'il s'agissait d'une femme». Jusque-là, seule l'initiale du prénom était indiquée, de même que le nom de famille. «Finalement, on ne fait aucune différence et cela correspond bien à l'air du temps». ●



## Inspiré par Guisan

Les armoiries du Conseil communal sont exposées au Réduit de l'Hôtel de Ville. D'une capacité de dix personnes, la salle est réservée aux célébrations de départ en retraite du personnel communal. Son nom est un hommage au Réduit national que le Général Guisan avait fait construire lors de la Seconde Guerre mondiale dans les Alpes. Ses armoiries figurent d'ailleurs dans la salle, en guise de clin d'œil. ●



## Un joli coup de crayon

«A l'époque, je trouvais facilement du papier de qualité dans les papeteries, mais plus maintenant. Celui qui servira aux nouvelles armoiries provient d'un marché de Noël à Stuttgart». Au bénéfice d'une formation de dessinateur en bâtiment, il trace ses écussons au crayon, avant de repasser les contours à l'encre de Chine. Pour l'intérieur, Didier Bardet utilise de la gouache. Il en résulte des armoiries aux couleurs éclatantes. ●



## DANS LE RÉTRO

## Il y a 90 ans, déjà le sapin!



Pour la dernière édition de *N+* avant Noël, on ne pouvait pas passer à côté de cette photo du sapin illuminé trônant devant l'Hôtel communal en 1935. C'est alors le Service de l'électricité de la Ville de Neuchâtel qui réalisait les décors et illuminations de fin d'année. A part l'apparition du parking et la disparition du tram - on voit les rails au premier plan - il y a très peu de changement par rapport à aujourd'hui, indiquent les Archives de la Ville, qui avaient présenté cette photo parmi de nombreuses autres aux Galeries de l'histoire dans le cadre de la belle exposition *Fiat lux!* qui s'est terminée en septembre. C'est semble-t-il depuis 1930 qu'un sapin de Noël illuminé est installé à cet emplacement, selon un article de la *Feuille d'avis de Neuchâtel* de cette année-là qui en faisait état (il était illuminé avec des lampes vertes, bleues et blanches). Et selon le rapport de gestion de la Ville, en 1938, on évoque déjà le «traditionnel» sapin... ●



## SENIORS

## Cafés-rencontres: les dates de janvier!



Après les fêtes de fin d'année, les premiers cafés-rencontres pour seniors de 2025 auront lieu selon le calendrier suivant: à **Serrières**, mardi 7 janvier de 9h30 à 11h (collaboration avec le collectif Neuchâtel art et patrimoine (NAP), Villa Béthanie, rue du Clos-de-Serrières 25); à **Peseux**, mardi 14 janvier de 9h à 10h30 dans les salles sous l'église catholique de la Côte, rue Ernest-Roulet 8; à **Corcelles-Cormondrèche**, mercredi 15 janvier de 9h30 à 11h, dans les locaux de l'Union La Côte, avenue Soguel 8a; à **Valangin**, jeudi 30 janvier, de 9h30 à 11h, au guichet d'accueil de la commune, Bourg 11. Les personnes domiciliées sur le territoire de la commune peuvent participer à tous les rendez-vous. ●

## IMMOBILIER

## Première pierre pour Bonhôte à Beauregard



Mardi 10 décembre, Bonhôte Immobilier a posé à Beauregard la première pierre de son projet «Concept B.180» en présence des autorités de la Ville et du Canton. Le chantier prévoit la construction de quatre immeubles, accueillant 162 logements de différentes catégories, PPE et location. ●



## INFORMATIQUE NEUCHÂTELOISE

## Nouveau Data Center inauguré aux Cadolles

Le nouveau Data Center du Service informatique de l'Entité neuchâteloise (SIEN) a été inauguré lundi par l'Etat et l'Ecap (Etablissement cantonal d'assurance et de prévention) à l'avenue des Cadolles 9. Ce bâtiment a une double fonction: il abrite à la fois des serveurs (Data Center) et des bureaux pour le SIEN, sur une surface utile totale de plus de 3000m<sup>2</sup>. Cette inauguration marque la finalisation du projet de sécurisation d'un outil de production informatique moderne et performant: la majorité de l'informatique cantonale est désormais hébergée dans les centres de données de l'Etat, a communiqué ce dernier en début de semaine. Un autre Data Center est fonction depuis plusieurs années à La Chaux-de-Fonds. De son côté l'Ecap aura, avec ce bâtiment, «presque atteint son objectif consistant à placer 30% de ses réserves dans la pierre». ●



Le nouveau bâtiment a été inauguré lundi.

## EPER

## Jardiner pour faire fleurir des amitiés



Amateur ou amatrice de jardinage, vous désirez cultiver un potager en duo? Participez au projet Nouveaux Jardins de l'Eper (Entraide protestante suisse), qui propose un espace de partage et d'inclusion sociale entre les habitant-e-s d'une même localité ayant ou non un parcours migratoire. Une rencontre mensuelle regroupe tous les tandems autour d'ateliers et de moments d'échanges organisés par l'Eper. A Neuchâtel, le projet se situe au Jardin de la main de Neuchâtel. Les inscriptions sont ouvertes jusqu'au 31 janvier 2025. Ce projet a reçu en 2023 le Prix de la citoyenneté de la Ville de Neuchâtel qui a salué un projet «inspirant qui favorise les échanges par le travail de la terre, l'activité physique et la conversation».

Et si vous avez un bout de jardin, et que vous souhaitez le partager tout en faisant de belles rencontres, participez au projet Ouvre ton Jardin, qui a pour objectif de favoriser les liens locaux entre une personne passée par un parcours migratoire et un-e habitant-e de la même localité possédant un jardin. En mettant à disposition une partie de son jardin, l'habitant-e offre la possibilité à une personne migrante de cultiver la terre. Selon les envies respectives, la mise en lien peut générer des moments de jardinage et d'échanges communs, ou se limiter à la mise à disposition d'une partie du jardin. Le projet Ouvre ton jardin peut avoir lieu dans n'importe quelle localité du canton de Neuchâtel en fonction des jardins proposés. ●

→ Toutes les infos sur:

[www.eper.ch/nouveaux-jardins#inscriptions](http://www.eper.ch/nouveaux-jardins#inscriptions)

**NOTICES BIOGRAPHIQUES** ARTISTES, NOBLES, OUVRIÈRES... DES NEUCHÂTELOISES À DÉCOUVRIR

# Marthe Robert, en nage libre



**Afin de rééquilibrer la représentation des genres dans l'espace public, la Ville publie, en collaboration avec l'Université de Neuchâtel, une somme de 50 notices biographiques originales consacrées à des femmes ou groupes sociaux féminins. A découvrir chaque semaine avec un portrait illustré.**

**M**arthe Robert, née en 1888, est une sportive d'exception qui s'est rapidement démarquée dans le monde de la natation en eau libre. Plongée dès son plus jeune âge par ses parents dans les eaux claires du lac de Neuchâtel, elle apprend les rudiments de la natation. Encadrée par son père, un enseignant de natation, et accompagnée de sa sœur aînée, Cécile Robert, elle suit un programme d'entraînement rigoureux, nageant même durant les rudes hivers. Sa persévérance porte ses fruits lorsqu'à l'âge de 16 ans, elle accomplit l'exploit de traverser ce même lac, couvrant une distance de 7,6 kilomètres en seulement 3 heures et 40 minutes. 1906 est une année charnière pour elle: Marthe se lance dans la Traversée de Paris à la nage, une compétition ardue de 11,6 kilomètres. Elle se classe 10<sup>e</sup>, surpassant de nombreux concurrents masculins, et première en catégorie féminine, devant sa sœur. Lors d'une course tumultueuse sur le lac de Neuchâtel, Marthe et Cécile sont les deux seules nageuses à atteindre la ligne d'arrivée, démontrant ainsi leur endurance et leur courage. Marthe Robert défie les conventions de l'époque en choisissant des maillots de bain masculins, trouvant les tenues féminines traditionnelles peu pratiques. Elle s'établit aux Etats-Unis dans les années 1920. A son retour en Suisse en 1950, elle reprend la nage. Marthe Robert, qui meurt en 1973, est une figure inspirante, non seulement pour ses exploits athlétiques, mais aussi pour son esprit indépendant et libre. ●



Marthe Robert (1888-1973) est une figure inspirante non seulement en matière d'exploits sportifs, mais aussi pour son esprit indépendant et libre. DESSIN AGATHE BORIN

**NOUVELLE PARUTION** UN GUIDE TOURISTIQUE PAS COMME LES AUTRES À TROUVER À LA BOUTIQUE DU LIVRE



## Poésie amoureuse du centre-ville de Neuchâtel

**Des Neuchâtelaises, dont les illustratrices MarieMo et Agathe Borin, ont uni leurs talents pour publier *Quartiers*, un guide amoureux du centre-ville de Neuchâtel.**

**N**euchâtel, Chavannes, Seyon, Le Banneret et tant d'autres: les rues du centre-ville sont une source inépuisable d'inspiration pour qui prend le temps d'apprécier la poésie

qui s'en dégage. C'est de cet attachement qu'est né *Quartiers*, un guide subjectif de Neuchâtel qui arpente avenues, places et ruelles, à la découverte des commerçant-e-s locaux, des bistrotts et des restos, avec plein d'anecdotes et d'illustrations. Ce projet est le fruit d'une collaboration entre l'association littéraire La Ligne et deux illustratrices neuchâtelaise, Marie-Morgane Adatte (MarieMo) et Agathe Borin. La première a dessiné des cartes tandis que la seconde a croqué de

son crayon les détails du quotidien: étals, tourelle, chat à la fenêtre... «Plus qu'un véritable guide à l'intention des touristes, *Quartiers* est davantage le reflet d'un regard poétique et artistique porté par des Neuchâtelaises sur une ville dont elles sont éperdument amoureuses», explique Patrice Neuenschwander, membre de la Ligne. On trouvera l'ouvrage à la Boutique du Livre de la rue des Chavannes (15 francs livret/25 francs relié) ou sur commande à la Station de Vauseyon (Valangines 98). ● EG



## Nous avons besoin de vous! Devenez bénévole et aidez à construire l'avenir des enfants!

Vous souhaitez faire la différence ?  
Engagez-vous avec Terre des hommes  
et transformez la vie d'enfants en difficulté!  
**Votre contribution compte, même si  
vous n'avez que quelques heures à offrir.**



Contactez-nous dès maintenant!

✉ [benevolat@tdh.org](mailto:benevolat@tdh.org)

☎ 058 611 06 76

🌐 [tdh.org/benevolat](http://tdh.org/benevolat)



**Terre des hommes**  
Aide à l'enfance.



Rue du Trésor 9 • 2000 Neuchâtel  
032 725 12 34

### Horaires

Vendredi 20 décembre	de 8h à 20h
Samedi 21 décembre	de 8h à 17h
Lundi 23 décembre	de 8h à 20h
Mardi 24 décembre	de 8h à 17h

#### PENSEZ AUX:

Corbeilles de fruits - Plateaux fromages - Paniers garnis

**5% de remise**

sur l'ensemble du magasin sur présentation du bon.  
valable jusqu'au 31.12.2024



**messeiller**  
Lakeside Printhouse  
[www.messeiller.ch](http://www.messeiller.ch)



Toute l'équipe vous souhaite  
une année 2025 exceptionnelle



## ENQUÊTES PUBLIQUES

### PDossier SATAC n° 119400

Parcelle(s) et coordonnées: 12354 - Neuchâtel; 1203687/2559230

Situation: Serrières; Rue des Usines 27

Description de l'ouvrage: Agrandissement des fenêtres existantes et assainissement intérieur du bâtiment

Requérant(s): Caroline Schär, 2035 Corcelles

Auteur(s) des plans: Matteo Segato, gmsarchitectes, Rue de Ecluse 66a, 2000 Neuchâtel

**Les plans peuvent être consultés du 13 décembre au 13 janvier 2025 délai d'opposition.**

### Dossier SATAC n° 119985

Parcelle(s) et coordonnées: 2402 - Corcelles-Cormondrèche; 1203857/2557828

Situation: Champs de la Fin; Rue de la Gare 3

Description de l'ouvrage: Rehaussement d'une palissade existante

Requérant(s): Geneviève Dryette Gabus

Guthleben, 2035 Corcelles

Auteur(s) des plans: Geneviève Dryette Gabus Guthleben, 2035 Corcelles

**Les plans peuvent être consultés du 13 décembre au 13 janvier 2025 délai d'opposition.**

→ Seules les informations publiées dans la *Feuille officielle cantonale font foi*. Les oppositions éventuelles sont à adresser au Conseil communal, sous forme écrite et motivée. Les dossiers peuvent être consultés sur le SITN (Système d'information du territoire neuchâtelois), à l'adresse <https://sitn.ne.ch>, taper le n° SATAC dans le champ de recherche. Consultation possible aussi à l'Office des permis de construire, faubourg du Lac 5, 1<sup>er</sup> étage: lu-ve 8h-12h, après-midi sur rendez-vous, 13h30-16h30. Tél. 032 717 76 60 ou courriel [peco.vdn@ne.ch](mailto:peco.vdn@ne.ch).

OFFICE DES PERMIS DE CONSTRUIRE

## CHOCOLATISSIMO

### La truffe d'or a été désignée



Dans le prolongement du salon Chocolatissimo, organisé en novembre au péristyle de l'Hôtel de Ville et dans les chocolateries partenaires, un concours pour désigner la meilleure truffe au lait parmi les créations de neuf artisanes et artisans chocolatiers était organisé pour la première fois. Ce concours a pris fin la semaine passée. Plus de 200 «pass» ont été délivrés, qui permettaient aux fines-bouches de désigner leur truffe préférée en se rendant dans des chocolateries dans tout le canton.

Les personnes ayant voté ont composé le podium suivant: à la 1<sup>re</sup> place, on trouve la confiserie Schmid SA, à la 2<sup>e</sup> Jacot Chocolatier et à la 3<sup>e</sup> la confiserie Wodey-Suchard SA.

Bravo à tous les confiseur-e-s et merci à celles et ceux qui ont participé à ce jury géant! Si vous n'avez pas pu participer ou souhaitez à nouveau déguster une de ces friandises, vous pouvez retrouver les truffes qui étaient en lice dans les boutiques participantes. Une bonne idée de cadeau gourmand à glisser sous le sapin! ●

## ADMINISTRATION

### Prestation de serment à l'Hôtel de Ville

Lundi 9 décembre 2024, douze collaboratrices et collaborateurs de la Ville ont prêté serment au péristyle de l'Hôtel de Ville, en présence du Conseil communal. A tour de rôle, des membres de la brigade sanitaire (ambulances), de la Région défense incendie du Littoral, de la Sécurité publique et de la Voirie ont promis ou juré de respecter la législation et les règlements en vigueur, ainsi que de remplir consciencieusement les devoirs de leurs charges. ●



## JEUDIS DU RHNE

### Tabac et nouveaux produits en débat



La prochaine conférence des Jeudis du RHNe, ce jeudi 19 décembre à 19h à l'auditoire du site de Pourtalès, sera consacrée aux risques liés à la consommation de tabac et aux effets à court et long termes des nouveaux produits nicotés.

En 2022, un quart des Suisses de plus de 15 ans déclarait consommer au moins un produit tabagique ou nicotiné. Des milliers de substances chimiques sont contenues dans les cigarettes, dont une partie est reconnue comme cancérigène. La dépendance à la nicotine reste donc un problème de santé public majeur dans notre société. D'autant que de nouveaux produits nicotés, à l'instar des cigarettes électroniques et des snus, séduisent un public de plus en plus jeune. Néfastes pour notre santé, ces alternatives au tabac classique le sont aussi pour notre planète, en particulier lorsqu'il s'agit de matériel à usage unique comme les puffs.

Quels sont les bénéfices de l'arrêt du tabac? Quels sont les nouveaux produits du tabac et peuvent-ils aider au sevrage? Quels sont leurs effets? Les intervenantes, Fabienne Groebli-Reinhard (médecin-chef adjointe au sein du service de pneumologie), Carine Lehmann (responsable du Cipret Neuchâtel) et Marine Verdy (infirmière à la Ligue pulmonaire neuchâteloise) répondront à toutes ces questions. En direct sur la page Facebook du RHNe et à revoir sur sa chaîne Youtube. Entrée libre. ●

## ÉGLISE ROUGE

### Concert de l'Épiphanie



A l'occasion de l'Épiphanie, Damien Savoy, organiste titulaire, donnera à l'Eglise rouge, dimanche 5 janvier à 16h30, un concert d'orgue avec comme pièce maîtresse la *Messe du jour de Noël* d'Alexandre Boëly, avec le soliste baryton Quentin Gaillard. Entrée libre, collecte. ●

## SOLUTION DE CE NUMÉRO

S	L	N	A	S	E	W
B	U	R	E	A	U	C
R	A	T	I	Q	U	E
P	A	I	L	L	A	R
D	E	U	S	B		
T	E	M	P	E	B	I
O	P	S	I	E		
R	Z	A	G	R	E	B
I	N	R	I			
E	M	O	I	S	I	R
E	N	E	O			
A	R	G	O	T	E	A
G	E	A	G	E	N	T
E	N	A	V	A	E	T
V	I	E	N	T		
T	H	E	A	T	R	E
S	O	A				
B	R	O	U	D	R	A
I	S	I	N	E	S	
E	R	R	A	A	I	N
E	C	R	I			
B	A	I	L	L	O	N
N	A	R	E	E	L	
G	O	U	L	A	G	R
D	A	V	E			
V	A	B	S	E	I	D
E	S	A				
N	O	E	L	R	I	E
S	L	I	N	G		
P	I	C	R	A	T	E
S	O	L	R			
E	L	I	A	S	S	E
M	E	L	E			
K	N	O	U	T	S	I
N	D	E	X	E	S	



## Urgences et permanences

**I POLICE: 117**

**I SERVICE DU FEU: 118**

**I URGENCES VITALES ET AMBULANCE: 144**

**I HÔPITAL POUR TALÈS ET MATERNITÉ**

Numéro principal: 032 713 30 00

**I HÔPITAL DE LA PROVIDENCE**

Tél. 032 720 30 30

**I CENTRE D'URGENCE PSYCHIATRIQUE (CUP)**

24 h/24, 7j/7, tél. 032 755 15 15.

**I SERVICES DE GARDE**

Médecin, médecin-dentiste, pharmacien, hotline pédiatrique 24 h/24, 7j/7: tél. 0848 134 134.

**I PHARMACIE D'OFFICE**

La pharmacie de la Gare est ouverte tous les jours jusqu'à 20 h 30. Après 20 h 30, le numéro de service de garde 0848 134 134 communique les coordonnées du pharmacien de garde (ordonnances urgentes, taxe de nuit).

**I NOMAD, MAINTIEN À DOMICILE**

Aide et soins à domicile. Jours ouvrables: 8 h-12 h et 13 h-19 h et sa 9 h 30-12 h et 13 h-17 h 30. Tél. 032 886 88 88, www.nomad-ne.ch

**I AROSS**

Service gratuit d'information et d'orientation pour les + 65 ans et leurs proches. Tél. 032 886 90 90, e-mail: info@aross.ch, www.aross.ch

**I ENSEMBLE-NE**

Portail d'entraide pour faire face à la précarité. E-mail: info@ensemble-ne.ch, www.ensemble-ne.ch

**I VITEOS SA**

Electricité, eau et gaz, numéro général et urgences: tél. 0800 800 012.

**I GROUPE E**

Electricité, numéro d'urgence: tél. 026 322 33 44.



## Services religieux

Avant et durant les fêtes

**I EREN - PAROISSE RÉFORMÉE DE NEUCHÂTEL**

Collégiale: Di 22, 10 h, culte. Ma 24, 23 h, culte veillée de Noël. Me 25, 10 h, culte de Noël.

Foyer de l'Ermitage: Ve 20, 18 h 30, chemin de crèche jusqu'à la grotte de l'Ermitage.

Maladière: Ma 24, 18 h, culte veillée de Noël.

Serrières: Ma 24, 23 h, culte veillée de Noël.

Ermitage: Me 25, 10 h, culte de Noël.

La Coudre: Me 25, 10 h, culte de Noël.

**I PAROISSE RÉFORMÉE DE LA CÔTE**

Temple de Peseux: Di 22, 10 h, fête de Noël. Me 25, 10 h, culte de Noël. Temple de Corcelles: Ma 24, 23 h, culte veillée de Noël.

**I ÉGLISE CATHOLIQUE ROMAINE**

Basilique Notre-Dame: Di 22, 10 h et 18 h, messes. Ma 24, 17 h, messes des familles, puis messe de minuit. Me 25, 10 h, messe de Noël.

Serrières, église Saint-Marc: Ma 24, 17 h, messe de Noël.

Vauseyon, église Saint-Nicolas: Di 22, 8 h 30, messe. Me 25, 10 h, messe de Noël.

La Coudre, église Saint-Norbert: Ma 24, 22 h, messe de Noël.

Messe en latin: Di 22, 17 h, Saint-Norbert.

Mission italienne: Di 22, 10 h 15, Saint-Marc, messe en italien-français.

Mission portugaise: Sa 21, 17 h et me 25, 18 h, Basilique Notre-Dame, messe en portugais-français.

Notre-Dame de Compassion, à Peseux: Ve 20, 6 h 30, messe rorate. Sa 21, 18 h 30, prière œcuménique.

Me 25, 10 h, messe de Noël.

**I ÉGLISE CATHOLIQUE CHRÉTIENNE**

Eglise Saint-Pierre à La Chaux-de-Fonds (rue de la Chapelle 7): Di 22, 10 h, célébration. Ma 24, messe de minuit avec chorale de la paroisse et vin chaud. Me 25, 10 h, jour de Noël à Neuchâtel.

Eglise Saint-Jean-Baptiste à Neuchâtel (rue Emer-de-Vattel): Di 22, 10 h, célébration à La Chaux-de-Fonds. Ma 24, messe de minuit à La Chaux-de-Fonds. Me 25, 10 h, messe du jour de Noël.

## Services et contacts utiles

**I SEPOQUA, SERVICE DE LA POPULATION ET DES QUARTIERS ET GUICHET D'ACCUEIL DE NEUCHÂTEL**

Rue de l'Hôtel-de-Ville 1, lu et me 8 h 30-12 h et 13 h 30-17 h, ma 7 h 30-12 h et après-midi fermé, je 8 h 30-12 h et 13 h 30-18 h, ve 8 h 30-15 h. Fermé du mardi 24 décembre au jeudi 2 janvier. Tél. 032 717 72 60, e-mail: accueil.neuchatel@ne.ch.

**I AUTRES GUICHETS D'ACCUEIL**

Délivrent les mêmes prestations que le Sepoqua selon les jours et heures indiqués ci-dessous:

**Guichet d'accueil de Corcelles-Cormondrèche**

Rue de la Croix 7, ma et je 9 h-12 h et 13 h 30-16 h 30. Fermé du mardi 24 décembre au lundi 6 janvier. Tél. 032 886 53 00, e-mail: accueil.corcelles-cormondrèche@ne.ch.

**Guichet d'accueil de Peseux**

Rue Ernest-Roulet 2, lu et me 9 h-12 h et 13 h 30-16 h 30. Fermé du mardi 24 décembre au vendredi 3 janvier. Tél. 032 886 59 00, e-mail: accueil.peseux@ne.ch.

**Guichet d'accueil de Valangin**

Bourg 11, ma 13 h 30-16 h 30, ve 9 h-12 h. Fermé du mardi 24 décembre au jeudi 2 janvier. Tél. 032 857 21 21, e-mail: accueil.valangin@ne.ch.

**I ÉTAT CIVIL**

Rue de l'Hôtel-de-Ville 1, lu au ve 8 h 30-12 h, sauf ma dès 7 h 30, l'après-midi sur rendez-vous. Fermé du mardi 24 décembre au jeudi 2 janvier. Tél. 032 717 72 10, e-mail: ec.vdn@ne.ch. Changements d'état civil, statut personnel et familial, noms, droit de cité, nationalité.

**I DEMANDES D'AUTORISATIONS**

**Stationnement:** macarons zone bleue, P&R, autorisations visiteurs, chantiers, demande spéciale zone piétonne, etc. www.neuchatelville.ch/stationnement.

**Vente, stands, manifestations:**

pour toute question ou demande www.neuchatelville.ch/manifestations.

**I GÉRANCE ET LOGEMENT**

Appartements et places de parc à louer sur: www.neuchatelville.ch/alouer.

**I EMPLOI**

Offres d'emploi de l'administration communale sur www.neuchatelville.ch/emplois.

**I QUESTIONS SOCIALES**

**Boutique d'information sociale** Rue Saint-Maurice 4, tél. 032 717 74 10, e-mail: service.social.neuchatelville@ne.ch. Pour toutes questions à caractère social.

**I SANTÉ SEXUELLE**

**Centre de santé sexuelle - planning familial** Rue Saint-Maurice 4, tél. 032 717 74 35, e-mail: sante.sexuelle.ne@ne.ch. Pour toutes questions relatives aux domaines de l'intime et des sexualités. Voir aussi sur www.neuchatelville.ch/sante-sexuelle.

**I PISCINES ET PATINOIRES**

**Piscines du Nid-du-Crô:** Bassins intérieurs. Tél. 032 717 85 00, www.lessports.ch/piscines.

**Patinoires du Littoral:** Ouvertes au public. Tél. 032 717 85 53, www.lessports.ch/patinoires.

**Pour les horaires de fin d'année des services et bibliothèques, veuillez consulter le site** [www.neuchatelville.ch](http://www.neuchatelville.ch)

## Bibliothèques

**I BIBLIOTHÈQUE PUBLIQUE ET UNIVERSITAIRE**

Collège latin, Neuchâtel, tél. 032 717 73 20, bpun.unine.ch.

**I BIBLIOTHÈQUE-LUDOTHÈQUE PESTALOZZI**

Faubourg du Lac 1, Neuchâtel, www.bibliotheque-pestalozzi.ch.

**I BIBLIOMONDE BIBLIOTHÈQUE INTERCULTURELLE ET MULTILINGUE**

Rue de la Treille 5, Neuchâtel, tél. 032 721 34 40, www.bibliomonde.ch.

**I COD - CENTRE ŒCUMÉNIQUE DE DOCUMENTATION**

Grand'Rue 5A, Peseux, tél. 032 724 52 80, www.cod-ne.ch.

**I BIBLIOTHÈQUE DE PESEUX**

Rue du Lac 1, tél. 032 717 73 60, www.neuchatelville.ch/bibliopeseux.

**I BIBLIOTHÈQUE DE CORCELLES-CORMONDRÈCHE**

Avenue Soguel 27, tél. 032 886 53 18, www.neuchatelville.ch/bibliocc.

**I BIBLIOTBUS À VALANGIN**

Place de la Collégiale 7, une fois par mois, prochaine date: lu 27 janvier 2025 de 17 h 30 à 18 h 30. www.bibliobus-ne.ch.

## FÊTES DE FIN D'ANNÉE

Le journal **N+** est en pause de fin d'année et paraîtra à nouveau dès le 15 janvier 2025. D'ici là, retrouvez l'actualité de la Ville sur nos réseaux sociaux, @neuchatelville, et notre site internet, www.neuchatelville.ch

L'administration communale est fermée durant les fêtes, y compris entre Noël et Nouvel-An pour plusieurs services, à voir ci-contre pour les guichets d'accueil notamment. Sinon sur www.neuchatelville.ch.

La déchetterie des Plaines-Roches ouvre les matins des 24 et 31 décembre. Elle est fermée le 25 décembre et le 1<sup>er</sup> janvier.

Le Service de communication de la Ville vous souhaite de très belles fêtes et se réjouit de vous retrouver en 2025.

## N+ IMPRESSUM

**Editeur:** Ville de Neuchâtel, Conseil communal

**Responsable:** François Kuenzi, chef de Service de la communication

**Rédaction:** Aline Botteron, Anne Kybourg, Emmanuel Gehrig, Sophie Schneider, Emilio Lauper

**Illustration:** David Marchon, Bernard Python, Lucas Vuitel

**Secrétariat:** Thierry Guillod

**Contact:** Tél. 032 717 77 09

**E-mail:** journal.neuchatel@ne.ch

**Internet:** www.neuchatelville.ch

ou www.issuu.com/villedeneuchatel

**Mise en page:** ESH Studio

**Impression et publicité:** Messeiller Lakeside Printhouse, Peseux • Tél. 032 725 12 96 •

**E-mail:** journal@messeiller.ch

**Tirage:** 30'000 exemplaires.

En tant que journal officiel, **N+** est distribué dans les boîtes aux lettres et cases postales de tous les ménages et entreprises de la commune de Neuchâtel, même sur celles qui ont un autocollant «Pas de publicité».

**Vous ne l'avez pas reçu?** Veuillez en informer le Bureau d'adresses de Neuchâtel SA, par le biais de l'adresse électronique distribution@ban.ch ou par téléphone au 032 753 51 60. Vous pouvez aussi le consulter ou le télécharger sur www.neuchatelville.ch/medias. Merci de votre collaboration!

# Suivez les guides!



## Spectacle de Noël «Le taxidermiste»

Pendant les Fêtes, venez découvrir le métier de taxidermiste par le biais d'une pièce de théâtre! Dans son atelier, Monsieur Clément apporte les dernières retouches à une mouette. Sous ses doigts, le cœur de l'oiseau palpite. Tout autour, les animaux s'animent et parlent. Une grenouille boude son crapaud, un homme devient loup, une femme met au monde un enfant hérisson... Dans ce spectacle, la conteuse Michèle Widmer met en scène les dialogues entre un taxidermiste et les animaux qu'il naturalise, devenant ainsi leur confident. Les récits se succèdent alternant humour, tendresse ou mystère. La pièce sera suivie d'une rencontre avec le taxidermiste du Muséum, Martin Zimmerli. Jeudi 26 décembre, à 11h et 15h, dès 10 ans. ●

→ **Muséum d'histoire naturelle**  
Du mardi au dimanche de 10h à 18h.  
[www.museum-neuchatel.ch](http://www.museum-neuchatel.ch)



## Plongée dans la magie des automates

La nouvelle année s'ouvrira sous le signe de l'émerveillement au Musée d'art et d'histoire: comme chaque premier dimanche du mois, les trois automates Jaquet-Droz, joyaux des collections, prendront vie lors de démonstrations publiques le 5 janvier. Premier de la série, l'Ecrivain est aussi le plus compliqué de ces trois androïdes réalisés entre 1768 et 1774: programmable, il peut écrire n'importe quel texte de quarante signes sur quatre lignes. Son pendant visuel est le Dessinateur, qui peut exécuter quatre dessins différents. La Musicienne, quant à elle, joue cinq mélodies sur un orgue. Les démonstrations se tiennent à 14h, 15h et 16h dans la nouvelle salle dédiée aux automates au cœur de l'exposition *Mouvements*. ●

→ **Musée d'art et d'histoire**  
Du mardi au dimanche de 11h à 18h.  
[www.mahn.ch](http://www.mahn.ch)



## Des sapins aux baobabs, avec Fanny Wobmann

Peut-on raconter que, sur le chemin de l'école, on a croisé des enfants décharnés, malades et qu'on s'y est habitué? Qu'on a vécu dans une grande maison blanche avec des domestiques et gîlé son amie noire? Dans son dernier livre, *Les arbres quand ils tombent*, la Neuchâteloise Fanny Wobmann tente de se réapproprier son enfance vécue au Rwanda et à Madagascar, entre passé ambigu et frustration. Des sapins du Jura neuchâtelois aux baobabs malgaches s'élabore un récit poétique et politique qui décortique les rapports de pouvoirs et revisite l'enfance d'une manière atypique, tandis que le présent se vit comme une forêt en mouvement. L'autrice viendra en lire des extraits au Musée d'ethnographie dimanche 19 janvier à 15h. ●

→ **Musée d'ethnographie**  
Du mardi au dimanche de 10h à 17h.  
[www.men.ch](http://www.men.ch)



## JARDIN BOTANIQUE

# Joyeuses fêtes dans les allées du Jardin

En hiver, la nature semble dormir. Pourtant de nombreuses traces d'activités se dévoilent, surtout lorsqu'une légère couche de neige nappe les prairies et forêts. Dans la blancheur de l'hiver, les baies rouges et les feuilles vert luisant du houx rappellent que la vie continue.

Nous vous invitons donc à venir vous promener sur les sentiers du Jardin, à la recherche des traces de vie: l'empreinte d'un écureuil, la visite des oiseaux sur le sureau, l'arbousier qui fleurit... En venant tôt le matin, vous aurez peut-être la chance de croiser un chevreuil ou un renard. Au crépuscule, c'est le chant de la chouette qui vous ravira. En plein jour, mésanges, pics et pinsons animeront le bal en faisant des allées et venues incessantes entre le couvert des bois et les arbustes autour de l'étang gelé sur lequel il ne faut pas marcher. Belles découvertes! ●



→ Le café et la Villa seront fermés jusqu'au 12 janvier.  
[www.jbneuchatel.ch](http://www.jbneuchatel.ch)



## ATELIER DES MUSÉES

# Quelques idées d'ateliers pour la nouvelle année



**Musée d'art et d'histoire:** Ton doudou au musée, viens réaliser un musée miniature pour ta peluche! Ça déménage, glisse-toi dans la peau d'un conservateur-restaurateur. Date au musée: amour, vin et peintures, vivez un moment romantique lors de la Saint-Valentin (dès 16 ans).

**Muséum d'histoire naturelle:** Mission secrète au Pérou, mène l'enquête pour tenter de retrouver quelques objets douteux... Ni cochon, ni d'Inde, apprends à mieux connaître ces rongeurs et fabrique-leur des jouets!

**Musée d'ethnographie:** Dans les cuisines de l'Egypte ancienne, les Egyptiens ont laissé de nombreux témoignages de leurs pratiques culinaires dans les tombeaux ou sur les murs. Ekeko kézako, plonge dans l'univers des Alasitas, les miniatures boliviennes. **Jardin botanique:** Plantes carnivores, tu me touches, je te croque!, découvre l'univers fascinant de ces végétaux. ●



→ Programme détaillé et inscriptions  
[www.atelier-des-musees.ch](http://www.atelier-des-musees.ch)



**CINÉMA** UN NEUCHÂTELOIS PARTICIPE AU TOURNAGE D'UNE SÉRIE DE LA RTS À VOIR EN DÉCEMBRE

# Un Chaumonnier sur Netflix



**Ancien commandant de la police de la ville, puis responsable de la sécurité urbaine, Pierre Hobi fait de la figuration dans *Winter Palace*. Une série produite par la RTS, en collaboration avec Netflix.**

« En tant qu'ancien policier, il est assez rigolo de se retrouver à jouer un policier d'une autre époque », raconte Pierre Hobi, établi à Chaumont. Le tournage s'est déroulé dans trois lieux emblématiques. Il a démarré en octobre 2023 à l'Hôtel Righi à Glion, s'est poursuivi au col du Simplon en janvier 2024, puis au château de Sierre en février 2024. « Pour postuler, il fallait savoir skier et patiner. Je ne parle pas, mais j'arrête quelqu'un avec des collègues et j'empêche quelqu'un d'autre d'entrer dans une chambre ». Le Neuchâtelois a commencé la figuration dans différents films, au moment de prendre sa retraite. « Il faut beaucoup de disponibilité, car il faut se libérer des semaines entières parfois à la va-vite. Sur les tournages, il y a beaucoup d'attente. Il faut savoir faire preuve de patience ».

## UNE ÉPOQUE OÙ ON SAVAIT S'HABILLER

Pour *Winter Palace*, Pierre Hobi a été émerveillé par le professionnalisme des équipes. « Juste avant la scène d'arrivée à l'hôtel, l'équipe du maquillage nous recouvrait de fausse neige. On ne pouvait plus toucher à nos casquettes ». Au Simplon, sa fausse moustache lui donne du fil à retordre. « L'équipe du maquillage était sans cesse après moi pour la recoller. Il y avait beaucoup de vent en calèche ». Pour le Neuchâtelois, c'est un bonheur de découvrir à la fois les décors et les costumes d'époque, datant du début du 20<sup>e</sup> siècle. « Dans leurs robes d'époque, les actrices qui sortaient du maquillage semblaient vraiment sortir d'un autre temps ».

Passionné de cinéma, Pierre Hobi a commencé la figuration aux côtés de son fils Loïc, qui a suivi l'école Besson à Paris et réalise des films. Il avait notamment tourné un film à Neuchâtel, en partie à la place Pury. « Ce qui me plaît, c'est de rencontrer des gens que je ne connaissais pas autrement, et de découvrir les coulisses du monde du cinéma. On se rend compte que ce n'est pas forcément inné d'ignorer la caméra. Il faut rester naturel et faire abstraction de tout ce qu'il y a autour comme l'éclairage ». Formé comme pompier, ambulancier et policier, puis durant 27 ans dans la sécurité, ce retraité de la Ville a également travaillé comme boulanger-pâtissier et se sent à l'aise dans de nombreux domaines. « Une fois, j'ai été choisi pour un rôle parce que je savais faire des pizzas pour ne finalement pas en faire. Il faut s'adapter ! » On peut apercevoir le Neuchâtelois en magistrat dans le film *Le Procès du chien* avec François Damiens, ou encore dans *Bisons* de Pierre Monnard. ● AK



Le Neuchâtelois Pierre Hobi a participé au tournage de *Winter Palace*, ici au col du Simplon. PHOTOS RTS



L'avez-vous reconnu ? Pierre Hobi campe le rôle d'un policier, ici sur la droite avec la casquette.

## « Winter Palace » bientôt sur vos écrans



*Winter Palace* débarque le 26 décembre sur la RTS. Fortement attendue, la série plonge dans les origines de l'hôtellerie de luxe et des sports d'hiver en Suisse. Signée par la RTS, en collaboration avec Netflix, elle retrace une époque où passion, défis et drames humains se mêlent à des aspirations collectives. « Cette production marque une première pour le cinéma helvétique sur la scène internationale », indique la RTS, dans un communiqué. A travers huit épisodes de 45 minutes, la série raconte l'odyssée d'André Morel, hôtelier suisse révolutionnaire et audacieux, sous la direction du réalisateur Pierre Monnard. *Winter Palace* sera disponible en intégralité le 26 décembre sur RTS Play et les deux premiers épisodes seront diffusés le soir-même sur RTS 1 à 21 h. Elle débarquera aussi à la mi-février sur Netflix. Depuis qu'il fait de la figuration, Pierre Hobi ne regarde plus les films de la même manière. « Je me suis rendu compte que les acteurs qui campent des rôles de moindre importance sont souvent les mêmes. J'ai rencontré plusieurs acteurs suisses qui font de la figuration pour se faire un réseau et tenter de lancer leur carrière ». ●