

FÊTES DE FIN D'ANNÉE LE GRAND SAPIN EST ARRIVÉ

Vendredi, la Ville s'illumine!

Le sapin est arrivé, les guirlandes sont posées, la grande roue est en cours de montage, le cirque de Noël a installé son chapiteau et les vitrines des commerces sont remplies d'idées de cadeaux : Neuchâtel se prépare à célébrer la période des fêtes avec une foule d'animations. Rendez-vous vendredi dès 17h à la place des Halles pour la soirée de lancement. → PAGES 10 et 11



L'édito

Un hiver à accueillir, un travail à respecter

VIOLAINE BLÉTRY-DE MONTMOLLIN

Présidente du Conseil communal

Dicastère du développement territorial,
des infrastructures et des bâtiments



Depuis la première neige tombée la semaine passée, nos collaboratrices et collaborateurs des voiries communale et cantonale œuvrent sans relâche pour maintenir nos communes accessibles et garantir la sécurité sur nos routes et nos chemins piétonniers. Le travail est d'autant plus exigeant avec des automobilistes parfois mal équipés, des transports publics retardés, voire annulés et des citoyens pressés.

Un grand merci à celles et ceux qui, dans le froid et malgré les remarques parfois glaciales, veillent à la propreté, à l'accessibilité et à la sécurité de nos communes.

Mais si l'hiver apporte son lot de complications et parfois d'énervements, il est aussi source de joie. Les enfants s'émerveillent devant les premiers flocons, et pour beaucoup d'entre nous, ces paysages enneigés et feutrés rappellent des souvenirs en famille. Même si nous avons un peu perdu l'habitude de voir novembre et décembre sous un manteau blanc, notamment en plaine, accueillons l'entrée dans l'hiver avec sérénité malgré quelques ajustements dans nos agendas surchargés de fin d'année. Equipons-nous de nos bottes, moufles et bonnets (et nos véhicules de pneus adaptés...) et apprécions la beauté de nos paysages hivernaux illuminés par la magie de la période de l'Avent. ●

Dans ce numéro

PREMIÈRE NEIGE
**Reportage avec
la Voirie de Neuchâtel
à Chaumont**

→ PAGE 3

DANSE
**Passage de témoin
à la tête d'ADN**

→ PAGE 5



Concours de Noël ★

Venez célébrer la magie des fêtes à Neuchâtel et prenez de la hauteur en admirant le panorama, de jour ou de nuit, à bord de la Grande Roue.

**A gagner: ★
50 x 2 billets!**

Pour participer au tirage au sort, il suffit d'envoyer votre nom, prénom et adresse postale à journal.neuchatel@ne.ch, ou par courrier* jusqu'au 6 décembre 2024 à minuit. ★

* Ville de Neuchâtel
Service de la communication,
fbg de l'Hôpital 2,
2000 Neuchâtel



VILLE DE
Neuchâtel

CHAUMONT REPORTAGE AU CŒUR DE L'HIVER AVEC L'OFFICE DE LA VOIRIE

En camion pour déneiger Chaumont

Les premières chutes de neige ont recouvert la ville d'un épais manteau blanc, jeudi dernier. Reportage à bord du chasse-neige.

En ce début d'après-midi, il neige à gros flocons sur la ville. Au hangar de la rue des Tunnels 7, c'est l'effervescence. Un manège incessant de camions et véhicules de déneigement. Muni d'une lame orange de 3 mètres de large et d'un bac saleur de 4 tonnes, le camion de Laurent Blatti est prêt au départ. Le long de l'avenue des Alpes, l'imposant camion circule tant bien que mal entre les voitures. «Les gens sont parfois démunis lorsqu'ils aperçoivent le chasse-neige. C'est important de se mettre bien au bord», explique le chauffeur de poids lourds, qui ne se départit pas de son calme.

Jusqu'aux Cadolles, c'est le parcours du combattant pour éviter les voitures. Sur la montée de Chaumont, le trafic est plus calme. La lame pousse la neige du côté ravin. «On vise toujours la pente ou les grilles pour faciliter le déneigement». A Chaumont, les automobilistes ont l'habitude des croisements étroits. Ils n'hésitent pas à se mettre sur le côté pour laisser passer le camion et son imposante lame, d'où jaillit la neige comme en feux d'artifice. «C'est splendide de voir la neige sortir comme ça! On voit qu'on sert à quelque chose!» Cela fait dix ans que le chauffeur de poids lourds travaille à la Ville. «Le plus joli à Chaumont, c'est quand on se lève au milieu de la nuit pour déneiger les routes. Les paysages sont magnifiques et j'ai eu la chance d'apercevoir le lynx une fois, plusieurs chevreuils et aussi des skieurs».

L'OBJECTIF? DES ROUTES NOIRES

Malgré un premier passage, la route reste blanche. «Cela peut donner le sentiment qu'on n'a rien fait, mais toute la neige déjà enlevée permet d'éviter qu'une couche de glace ne se forme». Après une première montée et descente pour chasser des paquets de neige, rebelope! C'est reparti pour un deuxième circuit. Arrivée en haut, la lame tourne à gauche, puis à droite, encore à gauche. «Nous veillons à ne pas mettre la neige à l'entrée des maisons». Attention au gendarme couché! Il faut à tout prix éviter la casse et ne pas abîmer le matériel. «On sent que la lame tire davantage, il y a de la glace en-dessous».

A bord du camion, la visibilité est limitée. Tout est blanc, sans parler de la buée qui ne semble pas décidée à s'en aller. Le chauffeur descend de son camion pour vérifier que le sel sorte en quantité suffisante. Il grimpe les escaliers qui mènent à la cabine, puis l'échelle arrière pour accéder au bac saleur. C'est sûr, il n'aura pas besoin de passer par la salle de sport. La forme, il l'a! Après plusieurs heures à sillonner les routes enneigées, Laurent Blatti rentre au dépôt de la rue des Tunnels. C'est au tour de son collègue Antonio Da Silva de prendre la relève. Le camion ne se reposera pas de sitôt. ● AK



L'Office de la voirie, ici à Chaumont, n'a pas ménagé ses efforts pour déneiger les routes et les trottoirs de la commune.



A quoi servent ces drapeaux? C'est un point de repère pour permettre au conducteur de situer le bord de la lame, large de 3,3 mètres.

Un service de piquet en cas de chutes de neige

«La première sortie de l'année est souvent la plus difficile, d'autant plus si la neige tombe durant la journée. Il est beaucoup plus simple de déneiger de nuit, sans la circulation», explique Laurent Blatti. Les flocons sont tombés durant quatre heures d'affilée, jeudi dernier. «Au total, trente-sept véhicules ont été engagés sur l'ensemble du territoire communal pour déneiger les grands axes, les routes et trottoirs», relève Laurent Verguet, chef de l'Office de la voirie de la Ville. De plus, cinquante collaborateurs étaient de piquet pour aider à déneiger spécifiquement les trottoirs. «Lors de fortes chutes de neige, nous conseillons à la population de chausser des souliers adaptés et d'équiper les véhicules de pneus neige», précise Laurent Verguet. La plupart du temps, la population est reconnaissante du travail effectué. «On nous reproche parfois de ne pas avoir anticipé, mais tant qu'il ne neige pas, on ne peut pas sortir», note le chauffeur. En cas de neige, les collaborateurs sont avisés par téléphone par le chef de piquet. «Nous sommes trois à travailler sur le secteur de Chaumont». ●

LYCÉE JEAN-PIAGET DOUZE ÉLÈVES PARTICIPENT AU DÉFI NATIONAL YES

Leurs premiers pas dans le monde de l'entrepreneuriat



Coachées par Pascal Debély et Raphaël Perotti, les mini-entreprises Ô d'or et Illuzion proposent parfum d'ambiance et mocktails pétillants. LUCAS VUITEL

Créer une petite entreprise en guise de travail de maturité et se frotter à la concurrence en participant à un concours national : c'est le défi relevé une nouvelle fois par des élèves du lycée Jean-Piaget. Les produits imaginés par les deux équipes ? Des cocktails sans alcool qui pétillent et des parfums d'ambiance à la Fée verte.

Cela fait onze ans, déjà, que le lycée Jean-Piaget offre la possibilité à douze élèves de 2^e année de découvrir les joies et les peines de l'entrepreneuriat, en participant

à un programme créé par Young Entreprise Switzerland (Yes) pour rapprocher le milieu académique du monde professionnel.

« Nous avons été la première école romande à se lancer dans l'aventure. Les élèves doivent créer et gérer une petite entreprise bien réelle durant toute l'année scolaire. Cela demande un immense engagement de leur part. Leurs parents peuvent en témoigner », relevait lors de la cérémonie de lancement Raphaël Perotti, professeur d'économie et responsable du projet Yes au lycée Jean-Piaget.

PAS DE TEMPS MORT !

Jugez plutôt : retenus pour l'aventure au terme d'un processus de sélection incluant un entre-

tien d'embauche, les élèves n'avaient que le temps de l'été pour se creuser les méninges afin de dénicher la bonne idée. Puis deux mois seulement pour lui donner forme – du nom de l'entreprise à la conception d'un logo, en passant par le mode de production ou le packaging.

Tout devait en effet être arrêté avant la première échéance début novembre : présenter leur petite entreprise en public et tenter de lever des fonds, en convainquant amis, famille, mais aussi représentant-e-s du monde économique, académique et politique, d'acheter des bons de participation ou de passer commande. Car l'exercice n'a rien de fictif. Les mini-entreprises disposent d'un compte bancaire à leur nom.

UNE « Ô D'OR » DE CHEZ NOUS

Comme les précédentes volées, les élèves ont fait preuve de « beaucoup de créativité et d'originalité », a relevé Pascal Debély, enseignant d'économie engagé lui aussi depuis le début dans l'aventure Yes. Et les deux équipes n'ont pas choisi la facilité, en se lançant dans l'élaboration de cocktails sans alcool et de parfums d'ambiance, selon des recettes mises au point par leurs soins.

« On voulait initialement développer des shampoings effervescents, mais nous avons dû faire marche arrière en raison du montant exorbitant pour respecter les normes d'hygiène. Nous avons su rebondir avec des parfums d'ambiance », explique Adrien, CEO de la mini-entreprise Ô d'or. Conçues avec l'aide d'une thérapeute et naturo-

pathe à base d'huiles essentielles bio de fournisseurs suisses, ces fragrances liquides se déclineront en différentes versions au fil des saisons, avec une particularité : elles intégreront à chaque fois « une note originale et locale », à savoir... une touche d'absinthe !

DES MOCKTAILS PÉTILLANTS

De son côté, Illuzion entend « révolutionner » l'apéro, avec des cocktails pétillants sans alcool. « Nous voulons offrir une alternative aux boissons alcoolisées, avec des mocktails qui imitent à la perfection le goût de grands classiques », explique Eva, CEO de la mini-entreprise. Produites par une limonaderie artisanale du canton à partir de recettes élaborées par les élèves et d'arômes de fournisseurs suisses, ces « illusions sans alcool » seront vendues dans des bouteilles de 20cl. Après un Virgin Mojito qui sera commercialisé début 2025, d'autres éditions suivront.

S'ils ont déjà parcouru un bon bout de chemin, les élèves devront encore s'atteler à la rédaction d'un business plan et développer un site internet avec un système de paiement en ligne tout en poursuivant la production et la commercialisation. En parallèle, ils participeront à un concours national qui les mettra aux prises avec les plus de 200 mini-entreprises Yes de Suisse, dont une vingtaine de romandes. Envie de les soutenir ? Il est d'ores et déjà possible de passer commande via leurs réseaux sociaux @Illuzion.yes et @Odor.yes ● AB

CULTURE LE DIRECTEUR DE L'ASSOCIATION DANSE NEUCHÂTEL PASSE LE FLAMBEAU

De nouveaux défis, un même ADN



BERNARD PYTHON

Philippe Olza se dit heureux à l'idée de confier la direction de l'association à Laurence Perez.

Après huit ans à la tête de l'Association Danse Neuchâtel, Philippe Olza passe les rênes à Laurence Perez, qui a œuvré pour la promotion de la scène contemporaine helvétique en tant que directrice de la Sélection suisse en Avignon. Arrivée en septembre à mi-temps, elle entrera en fonction à temps plein en janvier 2025.

«J'ai à cœur de confronter la danse contemporaine à divers publics, sur différents territoires. Je dois m'attaquer à une réalité très forte: tout le monde danse, mais lorsque l'on parle de danse contemporaine, cela fige beaucoup de gens. J'ai envie de travailler sur ce paradoxe, qui présuppose que la danse contemporaine est élitiste et qu'on n'y comprend rien. Or, la danse contemporaine couvre un vaste spectre: je souhaite la rendre plus accessible et moins intimidante», relève Laurence Perez, qui s'est établie à Neuchâtel, il y a un mois. Curatrice et dramaturge indépendante, elle a été sélectionnée par un comité de recrutement, mis en place par l'ADN avec deux personnes externes (voir encadré).

«L'ADN est un projet qui offre une grande liberté. L'association n'a pas de lieu propre, mais peut investir toutes sortes de lieux pour aller à la rencontre du public: des lieux culturels comme des théâtres et des musées, mais aussi des espaces plus inattendus, tels la nature ou encore la rue. En tant que directrice, je vais évidemment voir de nombreux spectacles pour composer ma programmation. Mais celle-ci s'invente aussi avec les partenaires de l'ADN, dans une dynamique

d'intelligence collective. Un contrat d'écoute et de confiance s'établit avec chacune des équipes qui nous accueillent», indique Laurence Perez. Encore directeur jusqu'à la fin de l'année, Philippe Olza vit cette période de transition de manière sereine, avec un certain soulagement. «C'est le bon moment pour passer la main, je ne peux plus continuer à ce rythme! Nous avons presque trop de projets. Il s'agira de redimensionner l'association. Laurence Perez fera les choses à sa manière, tout en gardant les valeurs de l'ADN. Elle saura trouver de nouvelles idées pour réinventer le projet et le développer», explique Philippe Olza, qui avait annoncé son départ un an à l'avance pour permettre au comité de préparer sa succession. Les deux personnalités se sont rencontrées à de nombreuses reprises ces dernières années. «Philippe Olza est une figure incontournable dans le monde de la danse contemporaine», indique Laurence Perez.

«L'ADN est une toile, un réseau qui fonctionne grâce à des synergies avec des institutions sur l'ensemble du territoire cantonal. Sans disposer de ses propres locaux, elle est accueillie entre les murs des institutions partenaires pour organiser des spectacles, des ateliers et autres débats qui visent à promouvoir la danse contemporaine auprès du public neuchâtelois», explique Philippe Olza. Le directeur a œuvré sans relâche, depuis huit ans, pour étendre la portée de l'association de la ville de Neuchâtel à l'ensemble du territoire cantonal. Durant ce laps de temps, il a fait de la danse contemporaine un outil d'intégration, d'inclusion et de cohésion sociale, questionnant le public sur des thématiques d'actualité comme le handicap, les abus sexuels ou encore la mixité intergénérationnelle. Son engagement de tous les instants n'est pas passé inaperçu dans le monde de la danse. Il s'est vu décerner un Prix suisse des arts de la scène en octobre dernier à Zoug. «De nature perfectionniste, je suis un éternel insatisfait. Recevoir un prix fédéral, ça calme! C'est un honneur qui marque près de 30 ans sur scène! Il s'agit d'une belle reconnaissance pour tout le travail effectué et également comme producteur pour l'ADN», réagit Philippe Olza.

Si les événements de l'ADN rencontrent un beau succès auprès du public, sa structure reste fragile. Pour la première fois de son histoire, l'ADN présente un léger déficit. Un sponsor régulier vient de se désister, tandis que l'association a justement des frais supplémentaires liés à cette transition. «Ce n'est pas facile, mais je continue et garde l'espoir. Il est important d'assurer un passage de relais en douceur. J'ai eu à cœur d'aider Laurence Perez à prendre connaissance du terrain et de l'introduire auprès des différents partenaires», explique Philippe Olza. «Je continuerai à tisser du lien avec les acteurs locaux, tout en consolidant les assises de l'association. On fera peut-être moins, mais en conservant la qualité de l'offre», explique Laurence Perez. La nouvelle directrice souhaite se donner le temps d'élargir encore davantage les publics. «Si nous parvenons à proposer un rendez-vous par mois avec un spectacle ou un temps fort, un atelier pour les professionnels de la danse et un autre à destination du public, ce sera déjà une très grande joie.» ● AK

«Je souhaite créer l'étincelle auprès du public!»

Diplômée en sciences politiques et en communication, Laurence Perez a fait ses débuts au Théâtre de Châtillon, en banlieue parisienne. «Originaire de la Drôme rurale, je n'avais pas l'habitude d'aller au spectacle durant ma jeunesse. Cela ne m'a pas empêchée de rejoindre l'équipe du Festival IN d'Avignon», explique la future directrice, qui a fêté ses 50 ans cette année. Son engagement pour la danse contemporaine découle d'une rencontre. «Une amie m'a emmenée voir un spectacle. D'abord sceptique, j'ai été particulièrement touchée. Durant mon parcours, j'ai travaillé dans plusieurs villes de France, notamment à Paris, Annecy et Marseille, puis à Lausanne et Genève. Je me réjouis de travailler la mixité des publics à l'échelle d'un canton. J'ai envie de réunir toutes les conditions pour créer l'étincelle auprès du public». Nommée à fin 2015 par Pro Helvetia et la Corodis, Laurence Perez s'est aussi engagée pour la promotion de la scène contemporaine helvétique, comme première directrice de la Sélection suisse en Avignon pour six éditions. Elle a été membre du jury de la dernière édition des Swiss Dance Days, qui s'est tenue en février à Zurich. ●

VIEILLISSEMENT DE LA POPULATION RÉPONDRE AUX DÉFIS

Innover pour et avec les seniors !

En collaboration avec la Ville de Neuchâtel, la HE-Arc avait invité les seniors et celles et ceux qui les entourent à une rencontre pas comme les autres. L'objectif ? Echauffer ensemble des solutions innovantes pour améliorer leur qualité de vie.

Seniors, proches aidants, professionnel-le-s de la santé, chercheuses et chercheurs, spécialistes en développement de solutions numériques : une trentaine de personnes étaient réunies la semaine dernière à Neuchâtel pour ce premier *matchmaking* de l'*Innovation Booster Silver Aging*, un programme de quatre ans financé par Innosuisse visant à favoriser l'émergence d'idées innovantes pour répondre aux défis posés par le vieillissement de la population, tout en améliorant la qualité de vie et de soins pour les aînés.

L'idée est de réunir des seniors, des expert-e-s d'horizons divers et des acteurs de l'innovation pour faire remonter les besoins, les attentes et concevoir ensemble des idées pour y répondre, a résumé Daniel Cerfaï, professeur à la HE-Arc Santé et chargé de projet, en invitant l'assistance à oser s'exprimer. «Nous avons besoin de vous!» Des appels à projets seront régulièrement lancés en vue de tester «la faisabilité, la viabilité et, surtout, la désirabilité» des idées ayant émergé lors de ces ateliers. Pour être retenus, les projets devront être portés par des équipes pluridisciplinaires réunissant au moins un bénéficiaire potentiel. Des coaches les encadreront. «Nous espérons pouvoir financer jusqu'à douze idées par an».

Favoriser le maintien à domicile grâce à une application permettant d'évaluer les aménagements possibles pour sécuriser son logement et pouvoir continuer d'y vivre en toute autonomie, amener la culture à l'hôpital pour motiver les seniors à sortir de leur chambre après une opération et conserver leur mobilité, soulager les proches aidants en créant une plateforme pour organiser et coordonner la mise en place d'un accompagnement à domicile... une dizaine d'idées, portées par des soignant-e-s, l'entourage familial, mais aussi des seniors ont été exposées, puis discutées en petit comité pour approfondir leur développement, de leur faisabilité technique et de leur pertinence.

UNE APPLI POUR LES GRANDS-PARENTS

Parmi les propositions hors des sentiers battus, le développement d'une application permettant aux grands-parents d'évaluer la charge ou surcharge liée à la garde de leurs petits-enfants. «L'idée est de prendre en compte non seulement des facteurs objectifs, mais également d'arriver à placer un curseur. Nous avons déjà un partenaire institutionnel, mais il nous manque encore le côté développement», a expliqué Marie-Thérèse Erard, cofondatrice de l'association Etre grands-parents aujourd'hui Neuchâtel.

Envie de contribuer au développement de solutions innovantes pour les seniors et leurs proches ? Rendez-vous sur le site internet : www.silver-aging.ch pour vous tenir au courant des ateliers organisés et des appels à projets lancés. Coordonné par la HE-Arc Santé, le programme est soutenu par différents partenaires dans les trois régions linguistiques. ● AB

BADMINTON



Une action sympa à Peseux. PHOTO: SP

Futures stars du volant ?

A la mi-novembre, à Peseux et dans d'autres communes de Suisse, l'action «Bring a Girl» de Swiss Badminton a permis d'amener davantage de filles et de femmes à découvrir le sport de raquette le plus rapide du monde.

Que ce soit à Peseux, Morat, Uster, Gossau ou Uzwil, un nombre exceptionnel de filles se sont retrouvées sur le court de badminton à la mi-novembre dans tout le pays. La raison en était l'action «Bring a Girl» de Swiss Badminton, dont le but est d'amener de nouvelles filles à pratiquer ce sport hautement spectaculaire, communique l'association organisatrice. Kamallesh Venkatasubbaiah, le président du BC Peseux, a accueilli près de 20 filles de Peseux et Corcelles à l'entraînement. Elles ont notamment pu profiter de jouer en double, alors que la fille de Kamallesh, Gitika, 15 ans et déjà membre du cadre national junior, a motivé les participantes en se réjouissant de l'influence que ce sport peut avoir sur les filles. Sa jeune sœur Lolita était également présente. «Tout le monde a eu beaucoup de plaisir», a résumé le président du club, qui a remercié les responsables des écoles locales pour leur soutien. Kamallesh Venkatasubbaiah a pris cette année ses nouvelles fonctions à la tête du BC Peseux, fondé il y a 48 ans.

AILLEURS EN SUISSE

Ailleurs, Kathrin Germann, membre du comité central de Swiss Badminton, a organisé quatre entraînements d'initiation différents et a accueilli 18 jeunes filles, qui ont également eu le plaisir de recevoir un cadeau joliment décoré. A Morat, Thomas Stutz a conduit un entraînement avec sept filles, ravi de voir que l'une d'entre elles au moins va rejoindre son club.

A noter que Swiss Badminton prendra en charge l'affiliation junior la première année pour toutes les filles qui décideront également d'adhérer, précise le communiqué. ●

→ Les clubs à Neuchâtel : www.bcpeseux.ch ou <https://neuchatelbc.ch>



Daniel Cerfaï, professeur à la HE-Arc (à gauche) et Marie-Thérèse Erard, cofondatrice de l'association Etre grands-parents aujourd'hui Neuchâtel, en pleine discussion. BERNARD PYTHON

ÉVÉNEMENT LE MUSÉUM DESCEND DANS LA RUE POUR RÉCOLTER DES IDÉES

Les Gardiens de l'eau au musée

Depuis la mi-septembre, le Muséum d'histoire naturelle accueille la Bibliothèque vers un futur heureux. Porté par la Fondation Science et Cité, il s'agit d'un projet itinérant d'envergure nationale qui invite le public à participer à des réflexions autour de la thématique de l'eau. Dans ce cadre, le muséum descendra dans la rue ce samedi.

«INI nous souhaitons discuter avec la population de questions relatives à l'avenir de l'eau à Neuchâtel et de son lien avec la santé et le bien-être, tout en recueillant des solutions concrètes. L'idée est de sortir des murs du musée pour s'écouler, comme l'eau, dans différentes directions », relève Sonja Schenkel pour La Bibliothèque vers un futur heureux.

L'association, en partenariat avec le Muséum d'histoire naturelle et l'association Sens'Egax, tiendra un stand ce samedi entre 10h et 15h à la fontaine de la Justice. Elle fera par ailleurs déguster différentes eaux aux passant-e-s. Des membres du Parlement des Jeunes de la Ville recolleront les données, sous la forme d'un micro-trottoir. Les réponses seront enregistrées sous forme audio. Depuis deux semaines, le questionnaire sur les Gardiens de l'eau circule au musée. Différentes voix neuchâteloises s'y expriment. Le but est d'en inviter encore d'autres à s'exprimer au musée, mais aussi au centre-ville.

EXPLORER NOTRE RELATION À L'EAU

Né à Zurich, le projet a fait étape à Vals dans les Grisons, avant de s'établir à Neuchâtel jusqu'au 1^{er} décembre. «Le projet a pour but de mener



L'association Sens'Egax a animé un atelier en vue de créer une œuvre artistique, visible au Muséum, dans le cadre de la Bibliothèque vers un futur heureux. JEHISSON SANTACRUZ

des recherches scientifiques, en utilisant des méthodes artistiques», relève Sonja Schenkel. D'où la collaboration avec l'association Sens'Egax qui a notamment contribué à la création d'une œuvre artistique visible au musée, construite avec le public à base de matériaux recyclés. A Neuchâtel, le projet s'est déroulé en trois phases. La première a servi à explorer les traditions et notre relation à l'eau, notamment en lien avec le lac. La seconde a permis d'imaginer le futur de l'eau au travers d'un atelier artistique.

Finalement, la dernière vise à établir les mesures urgentes à entreprendre dans le domaine. Les résultats de ce processus de réflexion seront dévoilés au public, lors du finissage de l'exposition le 1^{er} décembre dès 14h.

Le projet continuera son chemin ailleurs en Suisse ainsi qu'à l'étranger. Il vise en premier lieu à mettre en lien les différentes communautés et à encourager le développement durable, mais également les actions pour créer un présent et un futur heureux. ● AK

MUSIQUES DU MONDE CULTURE NOMADE PROPOSE UN CONCERT PUISSANT PERCUSSIONS NIPPONES

Tambours japonais au temple du Bas



Taikoza fera résonner ses tambours le 1^{er} décembre. PHOTO: SP

Le groupe de percussions japonaises Taikoza fera vibrer Neuchâtel, dimanche 1^{er} décembre à 17h au Temple du Bas. Un concert qui met en avant des rythmes puissants dans une mise en scène qui fait penser aux arts martiaux.

Le point commun entre les musiciens du groupe Taikoza et les pratiquants d'arts martiaux? La discipline et une forme d'enfer. Et pour cause, pour tenir leur performance sur scène en tapant durant 1h30 à pleine puissance sur leurs tambours, ils doivent s'astreindre à un entraînement rigoureux. «Lorsque le groupe a fait sa première tournée aux Etats-Unis, les musiciens donnaient leur spectacle, puis courraient 50km pour rallier le prochain village»,

explique Georges Grillon, manager du groupe. Déjà programmé à Neuchâtel en 2016 et à Marin en 2019, Taikoza avait rencontré un vif succès. Sur scène, les artistes font preuve d'une énergie impressionnante et envoûtent le public dans leurs rythmes puissants. «Culture Nomade souhaite faire découvrir au public neuchâtelois des musiques venues d'ailleurs, plutôt à tendances traditionnelles», relève Léa Rovero pour Culture Nomade. Cette musique intègre une technique corporelle proche des arts martiaux. Le taiko est un grand tambour qui remplit l'air de coups de tonnerre. A ces tambours, Taikoza associe le shakuhachi et le flue, deux sortes de flûtes, et le koto, une harpe couchée formée de 13 cordes. Fondé par le Suisse Marco Lienhard à New York, le groupe Taikoza s'est déjà produit à travers le monde entier. ● AK

VERNISSAGE LE CENTRE D'ART NEUCHÂTEL INAUGURE SA NOUVELLE EXPOSITION COLLECTIVE

L'univers médiéval s'empare du CAN

Situé au pied de la colline du château, le Centre d'art de Neuchâtel inaugure une nouvelle exposition qui s'intéresse aux représentations du Moyen-Âge dans notre quotidien. Intitulée *Désordre sacré*, elle réunit les œuvres de douze artistes. Le vernissage aura lieu ce vendredi à 18 h.

« **L**e Moyen-Âge est visible partout. Dans les long-métrages hollywoodiens, les séries, les romans, les bandes-dessinées: les références au Moyen-Âge sont nombreuses et la science-fiction reprend ses codes », indique Sebastian Verdon, membre de l'équipe du CAN. Et de relever: « A Neuchâtel, il existe un réel engouement autour du fantastique comme en témoigne le projet des anciennes prisons. L'architecture de la Collégiale et du château nous rappelle aussi cet univers médiéval ».

DES ŒUVRES QUI DIALOGUENT

L'équipe du CAN a choisi d'inviter différents artistes, selon les sensibilités de chacun-e. « Plutôt que de demander aux artistes de créer pour l'exposition, nous avons sélectionné des œuvres déjà existantes. Peu importe qu'il s'agisse d'artistes confirmés ou émergents, locaux ou internationaux, toutes les œuvres sont mises en valeur de la même manière ». L'institution qui a pour habitude de présenter des espaces épurés et minimalistes propose cette fois un dispositif plus chargé. « Les œuvres dialoguent entre elles notamment par la couleur ».

Dragon, tapisserie, objets magiques et mystérieux et créatures fantastiques habiteront l'espace. Une seule œuvre de Caroline von Gunten, représen-



La tapisserie de Zuzanna Czebatul, dont les fils continuent à se tisser, sera visible dans la nouvelle exposition du CAN. AURÉLIEN MOLE

tant un chat relié à des tuyaux qui soufflent des sons, sera reproduite à Neuchâtel pour les besoins de l'exposition. Lors du vernissage, prévu vendredi, huit artistes sur douze seront présents, dont le Neuchâtelois Léopold Rabus avec ses oiseaux au regard changeant. « Les artistes ne se connaissent pas tous entre eux et sont curieux de découvrir comment leurs œuvres seront exposées ensemble. Une performance est prévue pour l'occasion ». L'exposition sera visible du 30 novembre au 26 janvier avec une visite commentée, organisée samedi 18 janvier à 14h. Un projet de médiation scolaire a également été mis sur pied. ● AK

Pour une meilleure isolation

La nouvelle exposition sera l'occasion pour le public de découvrir les améliorations apportées aux locaux du CAN. « Des travaux ont été menés par la Ville pour changer le toit et améliorer l'isolation », indique Sebastian Verdon. En partie vitrée, le nouveau toit apporte davantage de lumière, de même que le nouvel éclairage récemment installé. Situé à la rue des Moulins, le CAN se trouve à quelques pas d'anciens jardins médiévaux, offrant une vue imprenable sur le château, depuis la terrasse. ●

CONCERT LE CHŒUR YAROSLAVL SE PRODUIRA SAMEDI 7 DÉCEMBRE À 20H À LA BASILIQUE NOTRE-DAME

Chants orthodoxes de Noël aux bougies



Le chœur Yaroslavl chante à la lueur vacillante des chandelles. PHOTO: SP

L'esprit de Noël s'invite à l'Eglise rouge. En cette période de l'Avent, le chœur Yaroslavl entonnera des œuvres de Noël à la lueur dansante des chandelles, puisant dans les riches répertoires des Balkans et du monde slave.

« **P**armi les spectacles proposés par le chœur Yaroslavl, celui annonçant l'Avent et Noël est très attendu », se réjouit Yan Greppin, directeur de l'ensemble a cappella, spécialisé dans le chant orthodoxe. Ce qui fait sa particularité ? Les 24 choristes, dont 8 professionnels, chanteront sous la douce lumière des bougies, invitant le public à un voyage musical et contemplatif vers le chant sacré d'Orient. « Des flammes légères évoquent l'exis-

tence de chaque être: fragiles et éphémères, néanmoins douces, réconfortantes, et dans l'instant présent, comme éternelles ». Le percussionniste neuchâtelois François Clavel enrichira cette expérience sonore et visuelle avec ses percussions, ajoutant une touche de magie supplémentaire.

Dans le monde orthodoxe, la période de Noël constitue un événement majeur du calendrier liturgique avec une riche tradition de chants festifs. « En Ukraine et en Roumanie notamment, les kolyadki résonnent partout, des foyers aux églises, en passant par les écoles, les rues et les institutions. Profondément ancrés dans la culture populaire, ces chants de Noël témoignent de la ferveur religieuse et de la joie collective qui accompagnent la célébration ». Entrée libre, collecte. Infos: www.yaroslavl.ch ● AK

Quelques rendez-vous à venir

CHŒUR

L'Internote fait son cinéma

L'Internote, chœur mixte de Corcelles-Cormondrèche sous la direction de Jeanne Bousquet, vous prépare une soirée digne des Oscars avec Léo Schneider au piano. L'espace d'un soir, revivez les plus belles chansons de grands films, tels *Le Parrain*, *Titanic*, *La famille Bélier*, *Paris brûle-t-il ?* ou *Jules et Jim*. Plongez musicalement dans le *Tourbillon de la vie*, *l'Hymne à l'amour*, ou laissez tout simplement tourner *Les moulins de (votre) cœur*. La soirée se poursuivra avec le chœur d'hommes Acapel'HOM, spécialisé dans les pièces a capella de la Renaissance à nos jours, sacrées ou profanes. ●

→ **Corcelles**, salle de spectacles.
Samedi 7 décembre à 20 h.
Entrée libre, collecte.

RÉCITAL LYRIQUE

Le Diable vous chante ses airs d'opéras

Se glisser dans la peau de Lucifer, en enchaînant les dix airs d'opéra les plus emblématiques et exigeants du répertoire: c'est le défi lancé au chanteur lyrique Rubén Amoretti, coutumier des plus grandes scènes mondiales, par l'ensemble instrumental Histories de musique. *Faust* de Gounod, *Mefistofele* de Boïto ou *La Damnation de Faust* de Berlioz: issus pour l'essentiel d'opéras en relation avec l'œuvre de Goethe, les extraits sont mis en scène dans un scénario original signé par Ester Roma, rendant perceptible les désirs les plus secrets du Diable... ●

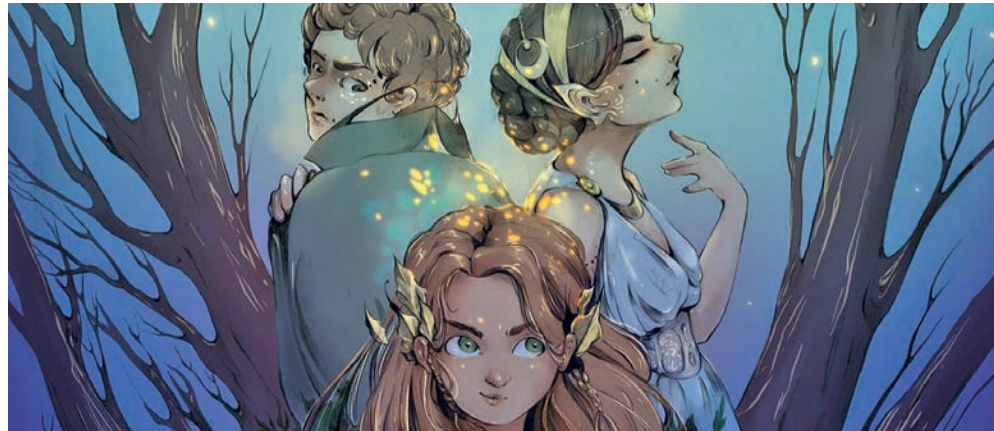
→ **Théâtre du Passage**, petite salle.
Du 28 novembre au 1^{er} décembre.
Je à sa à 20 h, di à 17 h.

VOLLEYBALL

Le NUC de retour en Coupe d'Europe

Après leur folle épopée européenne, les volleyeuses du NUC retrouveront ce jeudi le chemin de la CEV-Cup. Qualifiées d'office en huitième de finale, les joueuses neuchâtelaises, qui s'étaient hissées jusqu'en finale la saison dernière, débiteront leur parcours en affrontant à domicile les Polonaises de Moya Radomka Radom, tombeuses des Tchèques de Dukla Liberec en seizième de finale. Venez nombreuses et nombreux encourager la première équipe féminine neuchâtelaise! Le match retour se jouera deux semaines plus tard en Pologne. ●

→ **Halle de la Riveraine**.
Jeudi 28 novembre à 20 h.
Billetterie: <https://eventfrog.ch>



La Calisto, un opéra baroque inspiré des métamorphoses d'Ovide. GRAPHISME: DELPHINE PAREL

OPÉRA BAROQUE

Et Jupiter créa la Grande Ourse

La compagnie Barocc'opéra porte à la scène *La Calisto* de Fancesco Cavalli, un opéra baroque inspiré des métamorphoses d'Ovide qui retrace les aventures amoureuses de Jupiter avec la nymphe Calisto, suivante de Diane, déesse de la chasse. La création réunit des artistes neuchâtelais tels que Sylvia Wiederkehr à la mise en scène, Delphine Parel à la scénographie, Léonard Schneider en Jupiter sans scrupule et Charlotte Schneider à la direction artistique ainsi qu'à la flûte. L'opéra sera accompagné par un ensemble instrumental spécialisé en musique ancienne, sous la direction du Maestro al cembalo Damien Desbenoit. ●

→ **L'Avant-scène Espace culturel**, avenue des Portes-Rouges 139, du 29 novembre au 1^{er} décembre, ve et sa à 20 h, di à 17 h. Réservations: 079 365 29 19 ou reservations@avant-scene.ch

PHOTOGRAPHIE

«Lux», un conte visuel de Guillaume Perret



GUILLAUME PERRET

En 2022, le photographe Guillaume Perret s'est immergé à plusieurs reprises dans un camping lausannois, à la rencontre de celles et ceux qui y vivent à l'année, par choix ou nécessité, réelle précarité, frugalité consentie ou goût pour la liberté. Entre ethnographie et poésie, cette série d'images, intitulée *Lux*, a été récompensée par le premier prix du Swiss Press Photo Award 2024, dans la catégorie «Vie quotidienne». Les photos paraissent aujourd'hui dans un livre, qui sera verni ce vendredi à la Galerie du Griffon. Des tirages inédits seront par ailleurs exposés. ●

→ **Galerie du Griffon**, chemin de la Justice 20.
Vendredi 29 novembre dès 18 h 30.
www.guillaumeperret.com

EXPOSITION

Les Amis de la peinture tiennent salon



DAVID MARCHON

Dessins, aquarelles, acryliques, encres de Chine, peintures à l'huile: 19 artistes aux techniques et inspirations diverses exposeront leurs œuvres dans le cadre du salon annuel des Amis de la peinture et de la sculpture. Le vernissage se tient ce vendredi à 18 h et une permanence sera assurée chaque jour jusqu'au finissage. Mercredi 4 décembre, le public pourra par ailleurs s'essayer à l'aquarelle dès 14 h 30, puis au dessin académique avec l'artiste Jean Uroz de 18 h à 20 h. Une exposition haute en couleurs, qui met en avant des paysages et des talents de la région! ●

→ **Péristyle de l'Hôtel de Ville**.
Du 29 novembre au 8 décembre.
Lu à ve de 8 h à 19 h, sa et di de 10 h à 19 h.

ANIMATIONS DE NOËL LE COUP D'ENVOI DES FESTIVITÉS DE FIN D'ANNÉE SERA DONNÉ CE VENDREDI 29 NOV

A Neuchâtel, l'Avent se fête

La Ville de Neuchâtel, en collaboration avec l'association des commerçants de Neuchâtel Centre et les acteurs locaux, a dévoilé le programme des animations de fin d'année, qui se tiendront en ville et dans les quartiers durant la période de l'Avent. Bon nombre de nouveautés figurent à l'affiche.



« Les commerçants et les services communaux ont redoublé d'énergie et de créativité pour proposer un nombre record d'animations. Durant un mois entier, Neuchâtel et les villages vibreront au rythme d'un riche programme, offert par la Ville avec ses partenaires », a relevé en conférence de presse le conseiller communal Jonathan Gretillat, en charge de l'économie.

Le programme des animations de fin d'année démarrera avec la mise en lumière du centre-ville et une silent party, vendredi 29 novembre entre 17h et 1h à la place des Halles. « Sous les casques, trois canaux de musique seront disponibles. Ils seront animés par les autorités neuchâteloises, les établissements publics du centre-ville et les festivals neuchâtelois », précise Caroline Juillerat, déléguée à l'économie et aux commerces. ● AK



DAVID MARCHON

Train touristique au centre-ville et concerts aux fenêtres

« Au moment de faire leurs emplettes, on espère que les Neuchâtelois-e-s choisiront la variété et l'originalité de l'offre du centre-ville et du reste de la commune, plutôt que les mirages du commerce en ligne », a déclaré Bernard Schneider, président de Neuchâtel Centre. Les nocturnes auront lieu vendredi 20 et lundi 23 décembre, tandis que les commerces ouvriront spécialement leurs portes au public dimanche 22 décembre. Un Jeudi-Oui prendra place sur les rues du Temple, du Bassin et alentours, jeudi 28 novembre, tandis qu'un autre est prévu au Coq-d'Inde jeudi 19 décembre.

Le mercredi 11 décembre, puis du 16 au 24 décembre, des tours en petit train électrique seront offerts sur présentation de coupons distribués par les commerçants membres de Neuchâtel Centre. Détails sur le site neuchatelcentre.ch, page événements.

Grande nouveauté cette année: les concerts aux fenêtres. Des artistes de la région animeront ainsi les rues sans infrastructure supplémentaire. La musique et les performances se donneront aux fenêtres de lieux emblématiques. « Une manière de mettre en valeur la qualité architecturale du patrimoine bâti de la ville », précise Jonathan Gretillat.

L'Avant-scène opéra se produira avec 50 chanteurs aux terrasses, autour de la fontaine du Banneret et à la Croix-du-Marché, samedi 14 décembre à 11h, 12h, 14h et 15h. Les fenêtres de la rue de l'Hôpital 18 prendront vie avec Your Gospel Team, vendredi 20 décembre à 18h et 19h. Par ailleurs, l'école de danse du Giant Studio a imaginé une chorégraphie aérienne qui sera présentée dans les jardins de la Banque cantonale neuchâteloise, mercredi 18 décembre à 15h, 16h et 17h. ●



Un chapiteau de cirque investit la place du Port

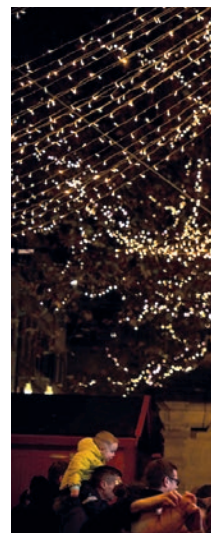
Pour la première fois dans le cadre des festivités de fin d'année, le cirque de Noël de Starlight Production animera la place du Port avec 36 représentations, du 6 décembre au 5 janvier. « Le montage du chapiteau est en cours », précise Sylvie Amadio pour Starlight Production. Mis en scène et joué par Christopher Gasser, avec la participation du comédien Noël Antonini, ex-Deutsch, le spectacle emmène le public

au pôle père Noël, accompagné par des personnages pour une nuit magique. Une représentation personnelle vole pour au vivre



« Nous espérons que la population choisira la variété et l'originalité de l'offre du centre-ville et du reste de la commune, plutôt que les mirages du commerce en ligne. »

Bernard Schneider
PRÉSIDENT DE NEUCHÂTEL CENTRE.





NOVEMBRE À 17H À LA PLACE DES HALLES

e ensemble



ROMAIN GUÉLAT

à la place du Port à proximité de la grande roue

le Nord dans la fabrique de cadeaux du Noël. Les artistes de cirque seront accompagnés en direct par quatre musiciens avec l'objectif de toucher un large public, toutes générations confondues.

présentation gratuite sera offerte aux habitants qui s'engagent en ville à titre bénévole pour animer la vie locale et contribuent à rassembler. Il reste des places ! Si vous

exercez une activité bénévole à Neuchâtel, vous pouvez vous inscrire sur ce lien : <https://bit.ly/Cirquebenevoles>

Bonne nouvelle : la grande roue revient sur la place Alexis-Marie-Piaget, du 28 novembre au 5 janvier. Des chalets, offrant à boire et à manger, apporteront également de l'animation, de même qu'un carrousel d'auto-tamponneuses et un autre manège pour les tout-petits. ●

Saint Nicolas se met en quatre

Les animations de fin d'année ne se limitent pas au centre-ville, mais s'étendent également aux villages. Saint Nicolas se rendra au centre-ville avec ses deux pères fouettards et une foule d'animations, mercredi 4 décembre. Il sera également présent avec deux lamas et des moutons vendredi 6 décembre à Peseux, où la fanfare jouera devant l'administration communale. Soupe, thé et vin chaud permettront de se réchauffer. Saint Nicolas distribuera également des sachets de friandises aux enfants de Corcelles-Cormondrèche, sur le site de Chantemerle, où une soupe aux pois et une autre aux légumes sera servie. L'homme rouge à la crosse fera également halte dans le bourg de Valangin, animé par un concert. A Peseux, le traditionnel marché de Noël de la commission Sport, loisirs et culture se donnera pour la première fois sur deux jours, les 21 et 22 décembre à la salle de spectacles. Plus de trente exposants proposeront des objets d'artisanat. « Bijoux, cosmétiques, tricot, décorations, biscuits, confitures et coussins : on trouvera un large éventail de produits pour toute la famille et des animations pour les enfants avec la venue du Père Noël le dimanche », précise Renate Neuenschwander pour la SLC21. Quant à Valangin, un jeu invite petits et grands sur la piste de boîtes aux lettres, à la découverte des commerces et de lieux à ne pas manquer au village. Le départ a lieu au guichet d'accueil de Valangin et un cadeau attend ceux qui résoudront l'énigme. ●



De l'artisanat à découvrir dans les marchés de Noël

Les marchés de Noël contribuent aussi largement à l'atmosphère féérique de Noël. Les deux marchés traditionnels du centre-ville sont reconduits. Le Marché de Noël du Lac prendra ses quartiers sur la place Agota-Kristof du 6 au 23 décembre autour de la Plage de glace, où les enfants pourront s'essayer au patinage. Ouverte du 1^{er} au 24 décembre, la patinoire synthétique est un terrain de jeu rêvé pour de premières glissades. A quelques pas, la yourte proposera de nombreuses animations gratuites avec pour la première fois des cours de yoga et des concerts de Florence Chitacumbi les 13 et 14 décembre. Les enfants ne seront pas en reste : le Père Noël et des lamas leur rendront visite, de même qu'une sculpteuse de ballons et une grimeuse. Ils auront aussi la

chance d'écouter des contes de Noël, confortablement installés au chaud. Du côté du chapiteau de la place des Halles, le Village de Noël du Coq-d'Inde apportera son lot d'animations du 1^{er} au 24 décembre compris. D'autres marchés de Noël rythmeront la période de l'Avent au cœur de la ville. Celui du Palafitte, les 6 et 7 décembre, ou encore le marché local et artisanal de l'Ateul, du 11 au 22 décembre, à la rue du Château 18. « Nous souhaitons également faire savoir au-delà de nos frontières que notre capitale est vivante et dynamique au cœur de l'hiver. La diversité des animations proposées constitue un excellent exemple de ce que nos sociétés locales apportent à la qualité de vie de notre commune », souligne Jonathan Gretillat. ●

BLACK FRIDAY INTERNET DEAL

**2.5 GBIT/S HAUT DÉBIT
CHEZ VOUS**

34.95

**La
meilleure
offre de
l'année**

ello

ello Shop
Rue du Seyon 30, Neuchâtel
032 729 98 78 | ello.ch



Sunrise

Up Connect L pour CHF 34.95/mois au lieu de CHF 79.90/mois. Le rabais de CHF 44.95/mois est valable à vie. Durée contractuelle minimale de 24 mois.
Frais d'activation exclus. Sous réserve de modifications. Plus d'infos sur: sunrise.ch/internet

NOTICES BIOGRAPHIQUES ARTISTES, NOBLES, OUVRIÈRES... DES NEUCHÂTELOISES À DÉCOUVRIR

Jenny, aller simple pour Moscou

Afin de rééquilibrer la représentation des genres dans l'espace public, la Ville publie, en collaboration avec l'Université de Neuchâtel, une somme de 50 notices biographiques originales consacrées à des femmes ou groupes sociaux féminins. A découvrir chaque semaine avec un portrait illustré.

Fille de pasteur à Môtier (FR) puis à Corcelles, Jenny Humbert-Droz, née Eugénie Perret, est révoltée par les conditions imposées aux saisonniers italiens et aux ouvrières chocolatières.

Sensible aux inégalités, elle passera sa vie à lutter pour la paix, la justice sociale et les droits des femmes. En 1916, dans le chaos de la Première Guerre mondiale, elle épouse Jules Humbert-Droz, figure de la gauche suisse du 20^e siècle. Jules et Jenny sont de tous les combats, suivant diverses mouvances: le socialisme chrétien, le socialisme, le communisme, puis retour au socialisme et la cause des femmes.

En 1921, Jules est nommé secrétaire du comité exécutif de l'Internationale communiste (Kominintern): le couple s'installe à Moscou. Jenny fait des traductions tout en s'occupant de ses deux jeunes enfants. En désaccord avec Staline dès 1929, Jules parvient à quitter Moscou en 1931 et reprend, à Zurich, la codirection du Parti communiste suisse. Le parti devient clandestin suite à son interdiction en 1940: traversé par des conflits internes, il va exclure les Humbert-Droz en 1943. Le couple est alors admis au Parti socialiste, Jenny prenant la tête des Femmes socialistes de Zurich. A son retour dans le canton de Neuchâtel, Jenny intègre le PS de La Chaux-de-Fonds et milite pour le droit de vote des femmes. Elle cofonde la Fédération romande des consommatrices et rédige plusieurs ouvrages historiques et biographiques. ●

50
PORTRAITS
DE FEMMES



Jenny Humbert-Droz (1892-2000) passera sa vie à lutter pour la paix, la justice sociale et le droit des femmes. DESSIN AGATHE BORIN

CONSERVATION-RESTAURATION LE MONUMENT DE LA RÉPUBLIQUE RESSUSCITÉ APRÈS UN NETTOYAGE À L'EAU CHAUDE

L'histoire écrite sur du marbre de Carrare



La sculpture de la place Alexis-Marie-Piaget.

Exposé aux quatre vents, le monument de la République a pris un agréable bain de jouvence. Et c'est toute la mémoire de la révolution neuchâteloise qui ressurgit.

Comme neuf! La semaine dernière, le monument de la République a été nettoyé à l'eau chaude par une entreprise spécialisée. Au moment du retrait des échafaudages, l'ensemble sculpté en marbre de Carrare avait retrouvé son éclat d'origine. Imaginé par les artistes suisses Heer et Meyer et inauguré en 1898,

ce monument commémore l'abolition du régime monarchique et l'entrée définitive de Neuchâtel dans la Suisse. Des milliers de personnes avaient assisté à son inauguration, ce qu'atteste une photo publiée dans *Mille ans d'histoire* de Jean-Pierre Jelmini. L'événement avait ému aux larmes les vétérans de la colonne révolutionnaire. Les figures allégoriques représentent la République, portant l'épée, et le peuple neuchâtelois (le jeune homme) accueillis par Dame Helvétie. Des massifs fleuris récemment renouvelés autour du piédestal contribuent à la beauté solennelle du lieu. ● EG

 aux paniers gourmands



panier cadeau de fin d'année
jusqu'à 1000 paniers par commande !
du lundi au samedi, Place Coquillon 2, 2000 Neuchâtel, 032 717 78 98



 **Marché de Noël**
EMS Clos Brochet
6 décembre 16h-20h
7+8 décembre 11h-16h

Avec 20 artisans de la région

Vendredi 17h Saint-Nicolas / Samedi 14h chorale Le Coup de Joran
Dimanche 13h30 concert d'élèves du conservatoire de musique
Restauration et vin chaud / concours de maisons en pain d'épices

Présence du Saint-Nicolas
Vendredi 17h

Av. de Clos Brochet 48, 2000 Neuchâtel / www.clos-brochet.ch

THÉÂTRE DE COLOMBIER · 13 DÉC 2024 - 12 JAN 2025
Jessie Kobel Jenny Lorient Cuche & Barbezat

THÉÂTRE DE L'HEURE BLEUE · 15 JAN - 19 JAN 2025
David Charles Natalie Grant

LA REVUE NEUCHÂTELOISE



 **REVUE-NEUCHATELOISE.CH**

Musique au **Campus #1**
Année Anniversaire 15 ans

Hommage à Chausson
Concert op. 21 et mélodies

Musique de chambre

hem
Genève Neuchâtel

Soprano, Xinpei Hong
Violon, Pierre Fouchenneret
Violon, Vasilisa Neliubina
Violon, Ada Aebi
Alto, Lise Berthaud
Violoncelle, Karolína Žáková
Piano, Gerardo Vila

Étudiant-e-s et Professeur-e-s de
la Haute école de musique de Genève – Site de Neuchâtel

Entrée libre

5 décembre 2024 – 20:00
Campus Arc 1, Auditorium 1
Espace de l'Europe 21, Neuchâtel



hemge.ch

Hes-SO // Genève

messeiller
Lakeside Printhouse
www.messeiller.ch

imprimer
c'est chez Messeiller!



- Impressions minute
- Papeterie
- Reliures wiro
- Faire-Part
- Créations mise en page
- Impressions sur enveloppes
- Plastification jusqu'au format A3
- Affiches / Bâches
- Flyers
- Brochures
- Scans minute
- Et bien plus...

Imprimerie Messeiller SA
Place de la Fontaine 1, 2034 Peseux
032 725 12 96, vente@messeiller.ch

Editeur du Bulcom
BULCOM

ENQUÊTES PUBLIQUES

Dossier SATAC n° 118881

Parcelle(s) et coordonnées: 4453 - Corcelles-Cormondrèche; 1203917/2556911
Situation: Cudeau du Haut; Rue de la Chapelle 15A
Description de l'ouvrage: Transformation d'une villa individuelle avec changement d'affectation et installation d'une PAC.
Requérant(s): Damien Lachenal, 2016 Cortaillod; Séverine Véronique Cloix, 2016 Cortaillod
Auteur(s) des plans: Eveline Job Kezia, Architecture & Energies Sàrl, Rue de Gibraltar 10, 2000 Neuchâtel

Les plans peuvent être consultés du 15 novembre au 16 décembre 2024 délai d'opposition. ●

Dossier SATAC n° 119033

Parcelle(s) et coordonnées: 3457 - Corcelles-Cormondrèche; 1203845/2556339
Situation: Vignes de Rue à Jean; Chemin des Vignes 16
Description de l'ouvrage: Mise en conformité - Mise en place d'une citerne de récupération d'eau de pluie avec aménagements extérieurs (talus, murs de soutènement (max 1m)
Requérant(s): Damien et Amandine Joss-Bonhôte, 2035 Corcelles

Auteur(s) des plans: Boris Evard, Evard Boris Architecte, 2300 La Chaux-de-Fonds
Les plans peuvent être consultés du 15 novembre au 16 décembre 2024 délai d'opposition. ●

Dossier SATAC n° 119059

Parcelle(s) et coordonnées: 2604 - Peseux; 1204334/2558812
Situation: Bas des Combes; Rue de Neuchâtel 45
Description de l'ouvrage: Assainissement du bâtiment existant, agrandissement des balcons et création de deux places de stationnement.
Requérant(s): Reysus Gérance SA, 2013 Colombier
Auteur(s) des plans: Veronica De Biase, Debiase architecture Sàrl, Rue de Neuchâtel 15a, 2072 Saint-Blaise

Les plans peuvent être consultés du 15 novembre au 16 décembre 2024 délai d'opposition. ●

Dossier SATAC n° 119365

Parcelle(s) et coordonnées: 2749 - La Coudre; 1206393/2563624
Situation: Les Favarges; Chemin du Crêt-du-Chêne 8
Description de l'ouvrage: Modification d'une installation de communication mobile pour le compte de Salt Mobile SA, Swiss Infra Services et Sunrise GmbH / NE_0006C - NE007-2
Requérant(s): Swiss Infra Services SA, 1020 Renens
Auteur(s) des plans: Ovide Alexandru, Axians Suisse SA, En Budron H10, 1052 Le Mont-sur-Lausanne

Les plans peuvent être consultés du 15 novembre au 16 décembre 2024 délai d'opposition. ●

Dossier SATAC n° 119392

Parcelle(s) et coordonnées: 2424 - Peseux; 1204097/2558422
Situation: Boubin; Rue des Coteaux 7
Description de l'ouvrage: Mise en conformité après travaux - Création de locaux dans le vide sanitaire existant
Requérant(s): Jean-Marc Brugère, 2034 Peseux

Auteur(s) des plans: Atelier d'architecture Pierre Sägesser Sàrl et Milani architecture Sàrl, Rue de la Chapelle 27, 2034 Peseux

Les plans peuvent être consultés du 15 novembre au 16 décembre 2024 délai d'opposition. ●

Dossier SATAC n° 119419

Parcelle(s) et coordonnées: 6762 - Neuchâtel; 1205205/2561357
Situation: Les Rochettes; Rue de la Côte 14
Description de l'ouvrage: Changement d'affectation d'un atelier en appartement
Requérant(s): François Gotz, 2000 Neuchâtel
Auteur(s) des plans: Dania Diogo, Atelier Haldi Sàrl, Sentier du Donjon 5, 2000 Neuchâtel

Les plans peuvent être consultés du 15 novembre au 16 décembre 2024 délai d'opposition. ●

Dossier SATAC n° 119565

Parcelle(s) et coordonnées: 2731 - Corcelles-Cormondrèche; 1203782/2557422
Situation: Porcena; Rue de Porcena 29
Description de l'ouvrage: Changement d'affectation d'un ancien atelier en surface habitable
Requérant(s): Pierre-Alain Robert Comtesse, 2035 Corcelles
Auteur(s) des plans: Perrine Bedoy Bourquin, T-REX Sàrl, 1007 Lausanne

Les plans peuvent être consultés du 15 novembre au 16 décembre 2024 délai d'opposition. ●

Dossier SATAC n° 119652

Parcelle(s) et coordonnées: 968 - La Coudre; 1206946/2563967
Situation: Champs de l'Abbaye; Chemin des Rouillères 32
Description de l'ouvrage: Mise en conformité - Réalisation d'un studio indépendant dans une chambre existante
Requérant(s): Arlind Gashi, 2000 Neuchâtel
Auteur(s) des plans: Cédric Aklin, Aklin Plage8, Chemin des Maladières 22, 2022 Bevaix

Les plans peuvent être consultés du 15 novembre au 16 décembre 2024 délai d'opposition. ●

Dossier SATAC n° 119681

Parcelle(s) et coordonnées: 1871 - Corcelles-Cormondrèche; 1203950/2556841
Situation: La Côte; Rue de la Chapelle 18
Description de l'ouvrage: Installation d'une pompe à chaleur air/eau extérieure
Requérant(s): Pierre-Alain Bertholet, 2035 Corcelles
Auteur(s) des plans: Killian Tschanz, Jacot Chauffage SA, Route des Gravières 31, 2012 Auvornier

Les plans peuvent être consultés du 15 novembre au 16 décembre 2024 délai d'opposition. ●

Dossier SATAC n° 119689

Parcelle(s) et coordonnées: 6564 - Neuchâtel; 6897 - Neuchâtel; 1204570/2559832
Situation: Les Parcs; Avenue des Alpes 7
Description de l'ouvrage: Construction d'un immeuble locatif et résidentiel et démolition d'une maison individuelle
Requérant(s): Nefimmo SA, 2012 Auvornier
Auteur(s) des plans: Atelier d'architecture, Pierre Sägesser et Milani architecture Sàrl, Rue de la Chapelle 27, 2024 Peseux

Les plans peuvent être consultés du 15 novembre au 16 décembre 2024 délai d'opposition. ●

Dossier SATAC n° 119710

Parcelle(s) et coordonnées: 562 - Peseux; 1204229/2558532
Situation: Boubin; Rue de la Chapelle 34
Description de l'ouvrage: Transformation / rénovation des toilettes publiques
Requérant(s): Ville de Neuchâtel, Service du patrimoine bâti, 2000 Neuchâtel
Auteur(s) des plans: Emilie Clérice, Ville de Neuchâtel, Service du patrimoine bâti, Faubourg de l'Hôpital 4, 2000 Neuchâtel

Les plans peuvent être consultés du 15 novembre au 16 décembre 2024 délai d'opposition. ●

Dossier SATAC n° 119711

Parcelle(s) et coordonnées: 17528 - Neuchâtel; 1205334/2560831
Situation: Clos des Auges; Chemin des Pavés 55
Description de l'ouvrage: Construction d'une habitation individuelle
Requérant(s): Gaël Lanthemann, 2000 Neuchâtel; GLN Immo SA, 2016 Cortaillod
Auteur(s) des plans: Robin Schori, Meno architectes sàrl, Chemin de la Recorbe 6, 2000 Neuchâtel

Les plans peuvent être consultés du 15 novembre au 16 décembre 2024 délai d'opposition. ●

Dossier SATAC n° 118448

Parcelle(s) et coordonnées: 1429 - Neuchâtel; 1204765/2561031
Situation: L'Ecluse; Rue de l'Ecluse 17
Description de l'ouvrage: Agrandissement et transformation d'un immeuble
Requérant(s): SS Broggi SA et Mura Real Estate SA, 2000 Neuchâtel
Auteur(s) des plans: Alain Broggi Broggi SA, Rue des Epancheurs 6, 2000 Neuchâtel

Les plans peuvent être consultés du 22 novembre au 23 décembre 2024 délai d'opposition. ●

Dossier SATAC n° 119597

Parcelle(s) et coordonnées: 2488 - Neuchâtel; 1204834/2561923
Situation: Neuchâtel; Rue Coulon 8
Description de l'ouvrage: Rénovation de toiture à l'identique
Requérant(s): Flavien Biedermann, Gottburg SA, 2017 Boudry
Auteur(s) des plans: Flavien Biedermann, Gottburg SA, 2017 Boudry

Les plans peuvent être consultés du 22 novembre au 23 décembre 2024 délai d'opposition. ●

Dossier SATAC n° 119633

Parcelle(s) et coordonnées: 15577 - Neuchâtel; 1205724/2562842
Situation: Entre deux Bois; Chemin des Mulets 1
Description de l'ouvrage: Démolition bâtiment existant (Mulets 1)
Requérant(s): Sarmolens SA, 2000 Neuchâtel
Auteur(s) des plans: Lauriane Noir-Wermuth, LB Planification Sàrl, Place du Régent 1, 2523 Lignières

Les plans peuvent être consultés du 22 novembre au 23 décembre 2024 délai d'opposition. ●



★ OFFRE DE L'AVENT ★

1 > 8
décembre

15%

Sur tous les oreillers
Tempur et technogel

9 > 15
décembre

15%

Sur tous les sommiers

16 > 24
décembre

15%

Sur tout le linge de lit
Schlossberg et
Christian Fischbacher



LA MAISON DU DORMIR

lamaisondudormir.ch

ENQUÊTES PUBLIQUES (suite)

Dossier SATAC n° 119674

Parcelle(s) et coordonnées: 650 - Valangin;
1207322/2558550

Situation: Bussy 3

Description de l'ouvrage: Mise en conformité de transformations intérieures et création d'un logement

Requérant(s): Romain Wälti, 2042 Valangin

Auteur(s) des plans: Dania Diogo, Atelier Haldi Sàrl, Sentier du Donjon 5, 2000 Neuchâtel

Les plans peuvent être consultés du 22 novembre au 23 décembre 2024 délai d'opposition. ●

Dossier SATAC n° 118664

Parcelle(s) et coordonnées: 648 - Valangin;
1208398/2559849

Situation: La Borcarderie 6

Description de l'ouvrage: Mise en conformité pour un changement d'affectation de chambres d'hôte en un appartement et création d'un escalier extérieur

Requérant(s): Vincent Challandes, 2042 Valangin

Auteur(s) des plans: Maeldan Even, Atelier Eleven Sàrl, Place de la Collégiale 4, 2042 Valangin

Les plans peuvent être consultés du 22 novembre au 23 décembre 2024 délai d'opposition. ●

→ Seules les informations publiées dans la *Feuille officielle cantonale* font foi. Les oppositions éventuelles sont à adresser au Conseil communal, sous forme écrite et motivée. Les dossiers peuvent être consultés sur le SITN (Système d'information du territoire neuchâtelois), à l'adresse <https://sitn.ne.ch>, taper le n° SATAC dans le champ de recherche. Consultation possible aussi à l'Office des permis de construire, faubourg du Lac 5, 1^{er} étage: lu-ve 8h-12h, après-midi sur rendez-vous, 13h30-16h30. Tél. 032 717 76 60 ou courriel pecovdn@ne.ch.

OFFICE DES PERMIS DE CONSTRUIRE

TÉLÉTHON

Plus vous nagez, plus vous aidez !

Le Service des sports invite la population à participer à un défi de natation en faveur du Téléthon, samedi 7 décembre de 13h30 à 18h30 aux piscines du Nid-du-Crô. Ouvert aux nageurs débutants et confirmés, peu importe le niveau, l'événement invite à se mobiliser pour une noble cause. Il s'agit de récolter des fonds en vue de soutenir la recherche et les personnes atteintes d'une maladie génétique rare. Pour participer, le principe est simple: trouvez des parrains et marraines qui s'engagent à faire un don en fonction de la distance qui vous parcourrez à la nage. Chaque effort compte! A l'issue de la manifestation, n'oubliez pas d'indiquer la distance parcourue aux parrains, afin qu'ils honorent leurs promesses de dons. Infos et feuille de participation à télécharger sur www.telethon.ch/defi-natation ●

CIRQUE DE NOËL

Bénévoles recherchés, bénévoles invités

Le cirque Starlight Production, installé à la place du Port, recherche des bénévoles pour aider à accueillir et placer le public avant chaque représentation. En échange, vous aurez la chance de d'assister gratuitement au spectacle avec une ou deux personnes de votre famille. Inscriptions sur: <https://urls.fr/pJmN8N>.

Le cirque offre également le 12 décembre au soir une représentation gratuite à toute personne engagée dans le bénévolat dans la commune. Inscriptions ici: <https://bit.ly/Cirquebenevoles>. Lire aussi en pages 10-11. ●

OFFRES D'EMPLOI

La Ville de Neuchâtel met au concours les postes de

Formateur-trice SEMO atelier cuisine et Formateur-trice SEMO atelier manuel (80-100%)

Service: Action sociale

Activités: Appelé-e à travailler au sein de l'Office de l'intégration socio-professionnelle, vous aurez pour principales tâches: encadrer les participant-e-s dans les activités quotidiennes de l'atelier, enseigner des nouveaux gestes professionnels, permettre la créativité tout en observant régulièrement les participant-e-s afin d'ajuster les ressources et aptitudes professionnelles, proposer de nouvelles activités ou méthodes de travail, ainsi que gérer les parties matérielles et administratives de l'atelier. Le lieu de travail se situe à La Chaux-de-Fonds.

→ **Délai de postulation:** Le 1^{er} décembre 2024. ●

Afin de renforcer son équipe, le Dicastère des affaires sociales recherche un-e

Collaborateur-trice socio-administratif-ve à 80%-90% (CDD jusqu'au 31.12.2025)

Mission: Vous êtes appelé-e à travailler au sein du Guichet social régional (GSR) et avez pour tâche d'assumer la responsabilité de la gestion des demandes de prestations sociales au sens de la LHaCoPS. Vous informez et aiguillez les usager-ère-s sur les prestations sociales octroyées sous conditions de ressources et sur le dispositif social cantonal. Vous effectuez en outre divers travaux administratifs en lien avec la fonction.

→ **Délai de postulation:** Le 8 décembre 2024. ●

Ville de Neuchâtel, Service des ressources humaines, Rue Ernest-Roulet 2, 2034 Peseux, 032 717 71 47.

La Ville de Neuchâtel accorde une attention particulière à promouvoir la diversité des parcours de vie et de genre.



Consultation des offres détaillées et postulations

GYMNASTIQUE

Gym Peseux a fêté son 125^e anniversaire

Fondée le 13 mai 1899 au café de la Côte à Peseux par neuf jeunes gens du village, la société de gymnastique de Peseux a fêté samedi dernier son 125^e anniversaire lors de son spectacle annuel. Avec comme thème «125 ans d'amour pour Gym Peseux», neuf numéros ont retracé des histoires d'amour au fil des ans, en passant par *La belle au bois dormant*, *Grease*, *Roméo et Juliette* ou

Titanic. Le président actuel de la société, Pierre-André Ruch, et son prédécesseur Christian Wicky incarnant le premier président de la société en 1899, Numa Roulet, ont retracé en début de spectacle un petit historique de Gym Peseux, de sa fondation jusqu'aux activités de 2024. Rendez-vous en 2025 ou avant sur le site www.gympeseux.ch ou sur les réseaux sociaux. ●



Les gymnastes ont donné 125 ans d'amour à un très nombreux public. PHOTO: SP

CAFÉS SENIORS

Des rencontres au bon goût de Noël

Les prochains cafés-rencontre pour seniors sont avancés! Ils auront lieu à **Serrières** mardi 3 décembre à 9h30 (rue du Clos-de-Serrières 25, chez le collectif NAP); à **Peseux** mardi 10 décembre à 9h (représentation par les élèves, rue Ernest-Roulet 8); à **Valangin** jeudi 12 décembre à 9h30 (spectacle par les élèves au collège); et à **Corcelles-Cormondrèche** jeudi 19 décembre à 9h30 (représentation par les élèves à la salle polyvalente du collège des Safrières, avenue Beau-regard 64a). ●

Urgences et permanences

■ POLICE : 117

■ SERVICE DU FEU : 118

■ URGENCES VITALES ET AMBULANCE : 144

■ HÔPITAL POUR TALÈS ET MATERNITÉ

Numéro principal : 032 713 30 00

■ HÔPITAL DE LA PROVIDENCE
Tél. 032 720 30 30

■ CENTRE D'URGENCE PSYCHIATRIQUE (CUP)

24h/24, 7j/7, tél. 032 755 15 15.

■ SERVICES DE GARDE

Médecin, médecin-dentiste, pharmacien, hotline pédiatrie 24h/24, 7j/7 : tél. 0848 134 134.

■ PHARMACIE D'OFFICE

La pharmacie de la Gare est ouverte tous les jours jusqu'à 20h30. Après 20h30, le numéro de service de garde 0848 134 134 communique les coordonnées du pharmacien de garde (ordonnances urgentes, taxe de nuit).

■ NOMAD, MAINTIEN À DOMICILE

Aide et soins à domicile. Jours ouvrables : 8h-12h et 13h-19h et sa 9h30-12h et 13h-17h30. Tél. 032 886 88 88, www.nomad-ne.ch

■ AROSS

Service gratuit d'information et d'orientation pour les + 65 ans et leurs proches. Tél. 032 886 90 90, e-mail : info@aross.ch, www.aross.ch

■ ENSEMBLE-NE

Portail d'entraide pour faire face à la précarité. E-mail : info@ensemble-ne.ch, www.ensemble-ne.ch

■ VITEOS SA

Electricité, eau et gaz, numéro général et urgences : tél. 0800 800 012.

■ GROUPE E

Electricité, numéro d'urgence : tél. 026 322 33 44.

Services religieux

Des 30 novembre
et 1^{er} décembre 2024

■ EREN - PAROISSE RÉFORMÉE DE NEUCHÂTEL

Collégiale : Di 1^{er}, 10h, culte, cantate.

Temple du Bas : Di 1^{er}, 10h, culte, vente de fruit TerrEspoir, petit-déjeuner dès 9h et apéritif à l'issue du culte.

■ PAROISSE RÉFORMÉE DE LA CÔTE

Temple de Corcelles : Di 1^{er}, 10h, culte tous âges.

■ ÉGLISE CATHOLIQUE ROMAINE

Basilique Notre-Dame : Di 1^{er}, 10h et 18h, messes.

Serrières, église Saint-Marc : Sa 30, 17h, messe.

Vauseyon, église Saint-Nicolas : Pas de messe.

La Coudre, église Saint-Norbert : Pas de messe.

Messe en latin : Di 1^{er}, 17h, Saint-Norbert.

Mission italienne : Pas de messe.

Mission portugaise : Sa 30, 17h, Basilique Notre-Dame, messe en portugais-français.

Hôpital Pourtalès, chapelle

6^e étage : Di 1^{er}, 10h, célébration animée par l'équipe œcuménique d'aumônerie de l'hôpital, le 1^{er} et 3^e dimanche du mois.

Notre-Dame de Compassion, à Pesieux : Ve 29, 9h, messe.

Di 1^{er}, 10h, messe chorale fondée pour le chanoine Natale Deagostini.

■ ÉGLISE CATHOLIQUE CHRÉTIENNE

Eglise Saint-Pierre à La Chaux-de-Fonds (rue de la Chapelle 7) :

Di 1^{er}, 10h, célébration 1^{er} dimanche de l'Avent.

Eglise Saint-Jean-Baptiste à Neuchâtel (rue Emer-de-Vattel) :

Di 1^{er}, 17h, célébration Saint-Nicolas et souper-loto.

Services et contacts utiles

■ SEPOQUA, SERVICE DE LA POPULATION ET DES QUARTIERS ET GUICHET D'ACCUEIL DE NEUCHÂTEL

Rue de l'Hôtel-de-Ville 1, lu et me 8h30-12h et 13h30-17h, ma 7h30-12h et après-midi fermé, je 8h30-12h et 13h30-18h, ve 8h30-15h. Tél. 032 717 72 60, e-mail : accueil.neuchatel@ne.ch.

Pour notamment :

- Arrivées, départs, pièces d'identité, permis de séjour à renouveler, attestations
- Objets perdus et trouvés
- Cartes journalières CFF
- Cartes de résident-e
- Sacs NEVa pour familles avec enfants de moins de 3 ans
- Annonce et enregistrement de chiens
- Support pour les assemblées citoyennes
- Et aussi : cartes de prépaiement pour certains parkings, enregistrement au guichet unique.

■ AUTRES GUICHETS D'ACCUEIL

Délivrent les mêmes prestations que le Sepoqua selon les jours et heures indiqués ci-dessous :

Guichet d'accueil de Corcelles-Cormondrèche

Rue de la Croix 7, ma et je 9h-12h et 13h30-16h30. Tél. 032 886 53 00, e-mail : accueil.corcelles-cormondreche@ne.ch.

Guichet d'accueil de Pesieux

Rue Ernest-Roulet 2, lu et me 9h-12h et 13h30-16h30. Tél. 032 886 59 00, e-mail : accueil.peseux@ne.ch.

Guichet d'accueil de Valangin

Bourg 11, ma 13h30-16h30, ve 9h-12h. Tél. 032 857 21 21, e-mail : accueil.valangin@ne.ch.

■ ÉTAT CIVIL

Rue de l'Hôtel-de-Ville 1, lu au ve 8h30-12h, sauf ma dès 7h30, l'après-midi sur rendez-vous. Tél. 032 717 72 10, e-mail : ec.vdn@ne.ch. Changements d'état civil, statut personnel et familial, noms, droit de cité, nationalité.

■ DEMANDES D'AUTORISATIONS

Stationnement : macarons zone bleue, P&R, autorisations visiteurs, chantiers, demande spéciale zone piétonne, etc. www.neuchatelville.ch/stationnement.

Vente, stands, manifestations : pour toute question ou demande www.neuchatelville.ch/manifestations.

■ GÉRANCE ET LOGEMENT

Appartements et places de parc à louer sur : www.neuchatelville.ch/alouer.

■ EMPLOI

Offres d'emploi de l'administration communale sur www.neuchatelville.ch/emplois.

■ QUESTIONS SOCIALES

Boutique d'information sociale
Rue Saint-Maurice 4, tél. 032 717 74 10, e-mail : service.social.neuchatelville@ne.ch. Pour toutes questions à caractère social.

■ SANTÉ SEXUELLE

Centre de santé sexuelle - planning familial
Rue Saint-Maurice 4, tél. 032 717 74 35, e-mail : sante.sexuelle.ne@ne.ch. Pour toutes questions relatives aux domaines de l'intime et des sexualités. Voir aussi sur www.neuchatelville.ch/sante-sexuelle.

■ PISCINES ET PATINOIRES

Piscines du Nid-du-Crô : Bassins intérieurs. Tél. 032 717 85 00, www.lessports.ch/piscines.

Patinoires du Littoral : Ouvertes au public. Tél. 032 717 85 53, www.lessports.ch/patinoires.

Bibliothèques

■ BIBLIOTHÈQUE PUBLIQUE ET UNIVERSITAIRE

Collège latin, Neuchâtel, tél. 032 717 73 20, bpun.unine.ch.

■ BIBLIOTHÈQUE-LUDOTHÈQUE PESTALOZZI

Faubourg du Lac 1, Neuchâtel, www.bibliotheque-pestalozzi.ch.

■ BIBLIOMONDE BIBLIOTHÈQUE INTERCULTURELLE ET MULTILINGUE

Rue de la Treille 5, Neuchâtel, tél. 032 721 34 40, www.bibliomonde.ch.

■ COD - CENTRE ŒCUMÉNIQUE DE DOCUMENTATION

Grand'Rue 5A, Pesieux, tél. 032 724 52 80, www.cod-ne.ch.

■ BIBLIOTHÈQUE DE PESEUX

Rue du Lac 1, tél. 032 717 73 60, www.neuchatelville.ch/bibliopeseux.

■ BIBLIOTHÈQUE DE CORCELLES-CORMONDRÈCHE

Avenue Soguel 27, tél. 032 886 53 18, www.neuchatelville.ch/bibliocc.

■ BIBLIOBUS À VALANGIN

Place de la Collégiale 7, une fois par mois, prochaine date : lu 16 décembre de 17h30 à 18h35. www.bibliobus-ne.ch.



Retrouvez l'agenda des événements culturels de l'Arc jurassien sur www.culturoscope.ch ou téléchargez l'application



N+ IMPRESSUM

Editeur : Ville de Neuchâtel, Conseil communal

Responsable : Françoise Kuenzi, cheffe du Service de la communication

Rédaction : Aline Botteron, Anne Kybourg, Emmanuel Gehrig

Illustration : David Marchon, Bernard Python, Lucas Vuitel **Secrétariat :**

Thierry Guillod **Contact :** Tél. 032 717 77 09 **E-mail :** journal.neuchatel@ne.ch

Internet : www.neuchatelville.ch ou www.issuu.com/villedeneuchatel

Mise en page : ESH Studio **Impression et publicité :** Messeiller Lakeside

Printhouse, Pesieux • Tél. 032 725 12 96 • E-mail : journal@messeiller.ch

Tirage : 30'000 exemplaires.

En tant que journal officiel, N+ est distribué dans les boîtes aux lettres et cases postales de tous les ménages et entreprises de la commune de Neuchâtel, même sur celles qui ont un autocollant « Pas de publicité ».

Vous ne l'avez pas reçu ? Veuillez en informer le Bureau d'adresses de Neuchâtel SA, par le biais de l'adresse électronique distribution@ban.ch ou par téléphone au 032 753 51 60. Vous pouvez aussi le consulter ou le télécharger sur www.neuchatelville.ch/medias. Merci de votre collaboration !

Suivez les guides !



Des vers de terre des oiseaux nicheurs

Animaux discrets aux mœurs nocturnes, les vers de terre jouent un rôle central dans la formation des sols, leur stabilité et le maintien de leur fertilité. L'action de bioturbation de ces ingénieurs du sol est phénoménale: les 30 premiers centimètres d'un sol de prairie sont digérés en quelques dizaines d'années seulement. Et c'est bien là que poussent les plantes qui nous nourrissent! Ressource limitée et non renouvelable, la maison des vers de terre brûle! Il est grand temps d'agir, oui, mais comment? Professeure à la Faculté des sciences de l'Université de Neuchâtel, Claire Le Bayon en parlera lors d'une conférence organisée par la Société neuchâteloise des sciences naturelles. Mercredi 4 décembre à 19h15. Entrée libre. ●

→ **Muséum d'histoire naturelle**
Du mardi au dimanche de 10h à 18h.
www.museum-neuchatel.ch



Des trésors au prisme de l'Histoire

L'exposition *Courbet, Monet, Renoir... Focus provenance* présente la collection de l'industriel et homme d'affaires Yvan Amez-Droz sous une nouvelle lumière, celle de la provenance et des modalités d'acquisition des pièces qui forment cet ensemble. Ce groupe d'œuvres, constitué à Paris entre les années 1920 et 1960, est légué à la Ville de Neuchâtel en 1976 qui l'accueille au Musée d'art et d'histoire en 1979. Au cœur de la collection se trouvent les célèbres artistes impressionnistes Edgar Degas, Claude Monet, Berthe Morisot et Auguste Renoir. Certaines œuvres, comme le *Bateau-Atelier* de Monet, figurent aujourd'hui parmi les chefs-d'œuvre de l'institution. Prochaine visite commentée le mardi 3 décembre à 12h15. ●

→ **Musée d'art et d'histoire**
Du mardi au dimanche de 11h à 18h.
www.mahn.ch



Saint Nicolas et son âne en visite au musée

Le Musée d'ethnographie et l'Atelier des Musées invitent tous les enfants et leurs parents à célébrer la Saint-Nicolas vendredi 6 décembre. Les festivités débiteront à 16h15 par un atelier de cuisine gratuit qui permettra aux petits, dès 4 ans, de confectionner un bonhomme en pâte à ramener chez eux ou à déguster sur place! Vers 16h45, saint Nicolas en personne fera ensuite son apparition dans le parc du musée accompagné de son fidèle âne et d'une hotte remplie de friandises, pour les enfants sages et moins sages. Les marches de l'escalier traversant le parc seront illuminées de petits lampions, pour une ambiance magique!

Inscription obligatoire pour l'atelier: 032 717 85 60 ou reception.men@ne.ch ●

→ **Musée d'ethnographie**
Du mardi au dimanche de 10h à 17h.
www.men.ch

JARDIN BOTANIQUE

Se balader en hiver, tous sens ouverts

Bientôt le givre recouvrira au petit matin la prairie du Jardin botanique et une brume s'accrochera aux arbres. Le Jardin entre dans sa période de calme hivernal avec une pause dans les activités à destination du public.

Pourtant ce coin de nature est toujours là pour vos balades. En prêtant de l'attention autour de vous, vous pourrez à coup sûr observer les rouges-gorges qui y habitent. En ouvrant l'oreille, vous entendrez même leur chant! Les mésanges bleues, nonnettes et charbonnières sont également très actives, par exemple dans les arbres du verger et les zones non fauchées de la prairie.

Les plantes sensibles au gel sont réunies dans l'orangerie qui prend un aspect luxuriant. Pour vous réchauffer, changer un peu d'air et admirer des plantes en pleine végétation, les serres et l'orangerie vous accueillent tous les jours de 12h à 16h. A bientôt au Jardin botanique! ●

→ Villa ouverte tous les jours de 12h à 16h.
www.jbneuchatel.ch



CENTRE DÜRRENMATT NEUCHÂTEL

L'atome vu par Dürrenmatt, à Neuchâtel et à Paris

En ce moment, plusieurs œuvres de la collection du Centre Dürrenmatt Neuchâtel sont présentées au Musée d'art moderne de Paris dans le cadre d'une exposition intitulée *L'Age atomique - Les artistes à l'épreuve de l'histoire*. Maria Stavri-naki, co-commissaire de cette exposition, viendra à Neuchâtel participer à une visite guidée de l'exposition du CDN Friedrich Dürrenmatt - *Imaginaires atomiques* en duo avec la commissaire d'exposition Duc-Hanh Luong le samedi 30 novembre à 17h. Dimanche 15 décembre de 14h à 15h, le Centre Dürrenmatt convie par ailleurs les familles et les fans d'architecture à un atelier créatif destiné aux enfants dès 5 ans et en parallèle, à une visite guidée sur l'architecture de Mario Botta, qui a truffé le musée de références à l'œuvre de Dürrenmatt. L'entrée est libre pour les deux manifestations. ●



→ Ouvert du mercredi au dimanche de 11h à 17h.
www.cdn.ch

SERRIÈRES INAUGURÉE EN SEPTEMBRE, LA CAFÉTÉRIA DE LA FONDATION ALFASET FAIT PEAU NEUVE

La cafétéria comme lieu d'inclusion au cœur du quartier de Tivoli

Sise à la rue de Tivoli 34, la Cafèt de la Fondation Alfaset est ouverte du lundi au vendredi de 7 h à 15 h. Accessible aux bénéficiaires, mais aussi au public, elle donne l'opportunité aux employés de la fondation, dont la plupart vivant avec un handicap, de côtoyer la population.

Entièrement rénovés, les locaux disposent de 100 places assises dans une ambiance qui rappelle le passé industriel du quartier. Des affiches Suchard et d'anciennes photos des usines de fabrication de chocolat décorent les murs. Aux fourneaux, une équipe de 15 personnes, employées par la fondation, préparent le repas de midi. «Nous proposons chaque jour deux menus, dont un végétarien. En moyenne, nous servons 120 repas par jour, répartis en deux services. Nos employé-e-s viennent manger un peu avant la pause de midi pour permettre un deuxième service pour le public», précise Sébastien Lieffroy, directeur adjoint de la Fondation Alfaset et responsable des sites de Neuchâtel et Couvet.

Ouvert aux bénéficiaires et au personnel d'encadrement de la fondation en début d'année, ce nouvel espace de restauration est également accessible à la population depuis le mois de juin. Il a déjà accueilli des collaborateurs de l'administration pour des pots de départ ou encore l'association de quartier Serrières bouge! pour son assemblée générale. «Nous recevons régulièrement des habitant-e-s du quartier, qui sont heureux de retrouver un lieu où se rencontrer. Depuis la fermeture du restaurant du Clos-de-Serrières, l'offre manquait». Propriété de la Ville de Neuchâtel, ce dernier devrait d'ailleurs rouvrir ses portes durant le premier semestre 2025.

UN QUARTIER EN PLEINE MUTATION

Depuis la fin août, 13 entités de l'administration cantonale neuchâteloise ont pris leurs quartiers dans de nouveaux espaces de travail à la rue de Tivoli 28. «Ce sont quelque 90'000 visites par an qui sont attendues», indique l'Etat. A proximité immédiate du nouveau pôle de l'administration cantonale, la cafétéria permet aux collaborateurs de l'Etat, qui ne rentrent pas forcément durant leur pause de midi, de manger un repas chaud et équilibré. «Nous collaborons avec l'administration cantonale, notamment pour leurs journées de formation, qui sont basées sur le site de Tivoli. Les participant-e-s prennent leur repas à la cafétéria». La fondation Alfaset propose également la cafèt à la location avec un service traiteur pour des événements, étendant son offre hors-murs, tant pour les entreprises que les particuliers. «Nous avons par ailleurs reçu les conseillers d'Etat, qui ont été servis par nos bénéficiaires. Un moment important pour eux». ● AK



L'équipe de la fondation Alfaset vous attend dans sa cafétéria pour partager un café ou le repas de midi dans l'atmosphère si particulière de Serrières. PHOTOS: DAVID MARCHON



A proximité immédiate de la cafétéria se trouve le nouveau pôle de l'administration cantonale, qui accueille 13 entités dans de nouveaux espaces de travail.

Cent-soixante bénéficiaires sur le site de Serrières

«L'ouverture de la cafétéria au public est importante pour la fondation, car elle permet non seulement à nos employé-e-s de rencontrer les habitant-e-s du quartier, mais également de donner de la visibilité à nos activités. Nous visons la mixité sociale», précise Sébastien Lieffroy. Sur son site de Serrières, la fondation Alfaset emploie 160 personnes en situation de handicap dans ses différents ateliers, dont douze sont hébergées sur place dans un foyer. Dans le quartier, on retrouve également la blanchisserie qui lave le linge pour des entreprises privées comme des hôtels, des cabinets médicaux ou des restaurants de la région. ●