

SOCIÉTÉ LES AÎNÉ-E-S AU CŒUR DES ACTIONS DE LA VILLE ET DES DÉBATS POLITIQUES

A l'écoute des seniors

Depuis plusieurs années, la Ville mène de nombreuses actions dans le domaine de la politique de la vieillesse. Parmi celles-ci, les balades diagnostiques, qui permettent d'identifier les obstacles que rencontrent les aîné-e-s lors de leurs déplacements quotidiens. Une balade s'est déroulée récemment à Corcelles. N+ vous la relate, alors que dernier Conseil général s'est emparé de ce dossier majeur. → PAGES 3, 5, 6, 7



BERNARD PYTHON

Dans ce numéro

VAUSEYON

**La cour de récréation
va se mettre au vert**

→ PAGE 4

AGENDA

**En mai, on sort voir
ce qui nous plaît !**

→ PAGES 9 à 12

PESEUX

**La foule pour
les 60 ans des scouts**

→ PAGE 20

Quelle politique la Ville met-elle en œuvre pour répondre au vieillissement de la population et aux défis qui lui sont liés ? Quelles actions déployer pour permettre aux aîné-e-s de bien vivre leur grand âge sur l'ensemble du territoire communal ? Le Conseil général s'est emparé de cet important enjeu de société, lundi soir, en prenant acte d'un rapport très complet que lui a présenté le Conseil communal, non sans y apporter son analyse et ses préoccupations. Depuis plusieurs années, grâce notamment à sa déléguée aux personnes âgées, la Ville mène de nombreuses actions qui visent à favoriser le « bien-vieillir ». Dans N+, nous en relayons régulièrement, entre les cafés-rencontres pour seniors et les journées dédiées aux aîné-e-s, conscients que le journal officiel est un rendez-vous hebdomadaire particulièrement attendu par les plus âgés.

A mi-avril, la Ville organisait par ailleurs sa troisième balade diagnostique : après La Coudre et Serrières, c'était au tour des rues de Corcelles d'être arpentées par une joyeuse troupe de seniors, accompagnés de spécialistes de la mobilité piétonne. Bancs (mais avec vue et accoudoirs), sécurisation des traversées (utiles aussi aux écoliers) font partie des demandes qui reviennent régulièrement. Des demandes qui seront analysées et prises en compte, alors que de futures balades auront lieu dans d'autres quartiers.

Dans une commune qui comptera en 2040 près de 11'000 habitant-e-s ayant atteint l'âge de la retraite, et avec une population qui souhaite rester le plus longtemps possible à la maison – une volonté partagée par les pouvoirs publics –, les défis sont nombreux. A nous de les relever ! ●

QUARTIERS PANIER GARNI POUR LES PREMIERS INSCRITS

Le 31 mai, on fête entre voisin-e-s!

A l'occasion de la Fête des voisin-e-s, qui aura lieu le 31 mai à Neuchâtel, la Ville invite une fois de plus les habitant-e-s à sortir tableset chaises sur le palier, le trottoir ou le jardin et à profiter ensemble d'un apéro ou d'un repas partagé. Les 80 premières fêtes inscrites recevront de quoi garnir la table.

Par où commencer? Notez d'abord la date du vendredi 31 mai en fin de journée, puis rendez-vous sur www.neuchatelville.ch/fetedesvoisins. En vous inscrivant via le formulaire, vous pourrez recevoir des cartons d'invitation et des affiches A3 à placarder en bas de votre immeuble, mais peut-être aussi gagner un panier du terroir avec du vin, du moût et de quoi constituer un apéritif à partager avec vos invité-e-s, à

retirer dans l'un des guichets d'accueil de la commune. Le délai d'inscription court jusqu'au 26 mai. Il est aussi possible de s'inscrire en appelant le 032 717 73 80.

Des tables et des bancs peuvent aussi être prêtés par la Voirie, dans la limite du mobilier disponible. Pour commander ce matériel, il faut se rendre sur le lien: www.neuchatelville.ch/manifestations en mentionnant qu'il s'agit de l'organisation d'une fête des voisin-e-s. Attention, si une utilisation du domaine public est prévue, il faudra faire une demande d'autorisation auprès du Service de la protection et de la sécurité (sps-domainepublic@ne.ch). Pour rappel, la vaisselle en plastique à usage unique (y compris les produits dits compostables ou biodégradables) est interdite sur le domaine public! Proposez à chacun-e d'apporter sa propre vaisselle ou prévoyez une alternative réutilisable.

DES STANDS CE SAMEDI

Ce samedi 4 mai, il sera possible de se renseigner auprès de stands promotionnels de la Fête des voisin-e-s, à Corcelles-Cormondrèche à l'occasion des Caves ouvertes et du marché artisanal, à Peseux devant Cap 2000 et au centre-ville à l'intersection entre la rue du Bassin et la rue Saint-Maurice. Pour Valangin, il est possible d'obtenir des renseignements auprès du guichet d'accueil.

La Fête des voisin-e-s à Neuchâtel bénéficie de la collaboration du Parlement des Jeunes, des Caves de la Ville, de Neuchâtel Vins et Terroir, des Caves du Prieuré, de Sandoz Vins et de Lavanchy Vins. ●

Concours photo!

Après avoir lancé les invitations, réparti les tâches et surtout convoqué le beau temps, il ne reste plus qu'à vivre l'événement et immortaliser votre soirée avec de belles photos: les plus réussies et les plus originales seront publiées sur le site internet ou les réseaux sociaux de la Ville. Un tirage au sort permettra de gagner un cadeau supplémentaire, avec à la clé une publication dans N+. Envoyez-les à communication.neuchatel@ne.ch d'ici au dimanche 2 juin au soir, en indiquant dans le mail le lieu de la fête, et en bonne résolution! ●



Les plus belles photos, comme ici l'an dernier rue de Gibraltar, seront publiées dans un prochain N+.

PIERRE-À-BOT



Le futur champ solaire. PHOTOMONTAGE: SP

Une centrale solaire chez Takeda

L'entreprise internationale Takeda, qui emploie près de 700 personnes sur son site de Pierre-à-Bot, a démarré il y a quelques semaines la construction d'une centrale solaire sur un terrain lui appartenant.

Takeda a annoncé dans un communiqué la semaine dernière cet investissement de 5 millions de francs. Cette installation photovoltaïque sera construite sur une parcelle inutilisée actuellement. De plus, des panneaux photovoltaïques seront installés sur les toits des parkings. La mise en service est prévue en octobre. La nouvelle centrale produira 4GWh d'électricité par an et couvrira 25% de la consommation annuelle d'électricité du site de production, qui fonctionne 24h sur 24, sept jours sur sept. L'électricité produite sera utilisée directement dans les locaux de Takeda et pourra être injectée dans le réseau en cas de non-utilisation. En cas de nouvelle construction sur cette parcelle, il sera possible de déplacer les panneaux en toiture.

«Nous sommes ravis de la concrétisation de ce projet ambitieux, qui s'inscrit pleinement dans notre stratégie énergétique», déclare dans le communiqué la conseillère communale Violaine Blétry-de Montmollin. Avec ce projet solaire, le plus important de la municipalité, Takeda apporte une contribution importante à la décarbonisation de la société.

OBJECTIF ZÉRO ÉMISSION

Depuis plus de 25 ans, le site neuchâtelois du groupe pharmaceutique mondial, qui a son siège au Japon, est spécialisé dans la production de médicaments pour le traitement des patients atteints d'hémophilie. Takeda vise à atteindre zéro émission nette de gaz à effet de serre à l'échelle mondiale pour ses propres activités d'ici 2035 et pour l'ensemble de sa chaîne de valeur d'ici 2040. A Neuchâtel, une dizaine de projets sont en cours récupération de chaleur, électrification, élimination des énergies fossiles, élimination des fluides frigorigènes ou encore maximisation de la biodiversité sur le site. ●

CORCELLES UNE BALADE DIAGNOSTIQUE POUR FACILITER LA MOBILITÉ PIÉTONNE DES ÂNÉ-E-S

«On aimerait avoir votre avis!»



Les trottoirs étroits, pavés et en devers de la Grand-Rue ont été jugés peu praticables, pour les aîné-e-s comme pour les familles avec poussette. BERNARD PYTHON

En collaboration avec Mobilité piétonne suisse, la Ville de Neuchâtel avait donné rendez-vous aux habitant-e-s de Corcelles-Cormondrèche âgés de plus de 65 ans pour une promenade diagnostique. Le but? Identifier les difficultés rencontrées dans leurs déplacements à pied.

Sortir se balader, aller boire un café, chercher ses petits-enfants à l'école, prendre le bus pour «descendre» en ville: autant de déplacements quotidiens qui peuvent devenir difficiles avec l'âge, faute de bancs pour se reposer, de mains courantes pour se tenir ou de trottoirs aisément accessibles. Pour mieux cerner ces obstacles, la Ville de Neuchâtel avait invité les seniors de Corcelles-Cormondrèche à une promenade diagnostique qui a rencontré un vif succès, à l'instar de celles organisées en 2016 et 2017 à Serrières et à La Coudre.

OÙ AJOUTER DES BANCs?

«Le but est de voir comment améliorer les itinéraires que vous utilisez le plus souvent, afin de les rendre plus sûrs et plus agréables. Il est prévu d'étendre ces balades à tout le territoire communal, au rythme d'une par année», a expliqué la déléguée aux personnes âgées Brigitte Brun à la trentaine de personnes réunies à la salle du Cercle de la Côte de l'Union philanthropique, point de départ de cette marche exploratoire. Le terrain avait été soigneusement préparé. Avec ses collègues, Jenny Leuba, chargée de

projets au sein de l'association Mobilité piétonne suisse, avait ainsi parcouru toutes les rues du village, pour identifier les endroits problématiques - trottoirs, arrêts de bus ou traversées piétonnes - ainsi que les besoins en bancs et en mains courantes. Et avait déjà retenu une dizaine de propositions à soumettre aux seniors. «Nous aimerions savoir si cela correspond à vos besoins, pour pouvoir ensuite fixer des priorités».

Alors même que le vieux village de Corcelles compte très peu de bancs, les avis étaient partagés quant à l'utilité d'en mettre le long de la Grand-Rue. «On peut s'asseoir sur le rebord des fontaines ou sur les murets». La pose de bancs supplémentaires pour ponctuer la «montée bien raide» jusqu'à Chantemerle a en revanche été saluée. «Est-ce qu'on pourrait en installer également en lisière de forêt, le long de la route? Il y a beaucoup de monde qui se promène là, car c'est plat». La proposition de dédoubler les mains courantes n'a pas été jugée nécessaire. «Cela suffit si l'on peut se tenir d'un côté».

PLACE À L'EXERCICE PRATIQUE!

Pendant qu'un groupe longeait la Ficelle jusqu'à la bibliothèque, un autre explorait les alentours de la Résidence des Prés et de l'EMS du Foyer de la Côte. Un troisième, enfin, arpentait la Grand-Rue, jusqu'à la rue de la Croix. «Nous avons besoin de votre expérience pratique, alors n'hésitez pas à nous signaler toutes les difficultés que vous rencontrez», a souligné Brigitte Brun, qui conduisait cette balade. L'étroitesse des trottoirs, «pavés et en devers», le manque de visibilité à certaines traversées ou

carrefours et la vitesse parfois excessive des voitures et vélos électriques ont notamment été pointés du doigt. «Lorsqu'une des pistes de contournement est fermée, ce qui arrive assez souvent, il y a beaucoup de trafic», a fait remarquer une participante. Les aménagements ne profiteraient pas qu'aux seniors, mais aussi aux enfants qui se rendent à l'école.

Les trois groupes se sont ensuite retrouvés à la salle de spectacles, pour indiquer sur un plan les endroits problématiques en dehors du périmètre des balades. Parmi lesquels l'accès à la pharmacie, à une intersection à fort trafic. «La visibilité est très mauvaise. Le passage piétons est par ailleurs en pente et une fois arrivé sur le trottoir, il n'y a pas de main courante pour se tenir».

LA SUITE EN OCTOBRE

A l'heure de se quitter, les avis étaient positifs. «Cela fait plaisir de voir que la commune se préoccupe de notre avenir. Pour l'instant, je n'ai pas de problèmes de mobilité, mais on ne sait jamais», relevait cette jeune grand-maman, venue avec sa petite-fille.

Les résultats de la balade seront présentés lors du café-rencontre de Corcelles du mercredi 16 octobre. Un groupe de travail comprenant également des représentant-e-s des services de la mobilité et des infrastructures, de Pro Infirmités et de l'Avivo, est d'ores et déjà en place pour assurer la planification et le suivi des aménagements qui seront jugés nécessaires. En attendant, des bancs seront tout prochainement posés le long de la Ficelle, où des arbres seront par ailleurs plantés. ● AB

VAUSEYON UN ESPACE VÉGÉTALISÉ ET DES JEUX POUR LES ENFANTS DU QUARTIER

La cour de récré se met au vert



LUCAS VITTEL

De gauche à droite: Florinda Benoît, Mélanie Ferrari et Jeanne Borel sont les enseignantes du collège de Vauseyon qui ont initié les démarches, afin d'apporter plus de verdure dans la cour de récréation.

Entouré d'immeubles et de carrefours très fréquentés, le collège de Vauseyon manque de verdure. Les enfants ont besoin d'un espace plus proche de la nature et de jeux pour s'amuser dans leur quartier. Partant de ce constat, un groupe d'enseignantes et de parents d'élèves ont décidé de faire bouger les choses.

«**NI**ous aimerions un toboggan, un hôtel à insectes, des jardins potagers, un mur d'escalade»: autant de rêves exprimés en dessins par les élèves du collège de Vauseyon, dans une vidéo publiée lors de la campagne de financement participatif du projet. Cela faisait déjà huit ans que le réaménagement de la cour de récréation était en réflexion, sans résultat probant.

Dépitée et presque résignée, les trois enseignantes à l'origine du projet étaient sur le point de jeter l'éponge, lorsque l'une d'elle a découvert un article sur la Roger Federer Foundation, qui soutient la création de cours verts dans les quartiers défavorisés de Suisse. «J'ai apporté l'article de journal à mes collègues à la salle des maîtres. On a rapidement décidé de tenter notre chance», se remémore Florinda Benoît, enseignante au collège de Vauseyon depuis 30 ans. C'était la rentrée d'août 2022. Le trio monte un dossier de candidature, accepté par la fondation (*voir encadré*).

«On trouvera aussi une série de rondins de bois où les enfants pourront s'asseoir comme dans un amphithéâtre, notamment pour écouter des histoires», expliquent les enseignantes.

UN HLM POUR LES INSECTES

Les travaux ont démarré le 2 avril dernier et s'étendront durant environ une année. «L'inauguration de la nouvelle cour est prévue en mai 2025», précise Florinda Benoît. Dans un premier

temps, la moitié de la cour a été dégrappée. Autrement dit, le bitume a laissé place à un revêtement perméable, à base de gravier-gazon. Viendront ensuite diverses plantations ainsi que du mobilier en bois, essentiellement local. Les deux marronniers qui ont été abattus dans le cadre du renouvellement du patrimoine arboré serviront à construire des assises. «Quant au tronc du troisième marronnier, il a été conservé pour abriter un HLM à insectes», explique Mélanie Ferrari, également enseignante au collège de Vauseyon, dont la construction date de 1907.

Des tables avec des bancs en bois ceintureront les troncs d'arbres et permettront aux classes de faire école à l'extérieur, à la belle saison. Des buttes avec des arbustes apporteront une touche de nature supplémentaire. «On trouvera aussi une série de tabourets en rondins de bois où les enfants pourront s'asseoir comme dans un amphithéâtre, notamment pour écouter des histoires», précise Jeanne Borel. L'abri en béton a été conservé, mais décoré de morceaux de bois flotté et de plantes grimpantes pour donner un aspect plus naturel et convivial. Des jardins à cultiver et des jeux seront aménagés, dont un large toboggan. «Nous avons également le projet de dessiner des jeux au sol sur la partie qui restera bitumée», précise Mélanie Ferrari.

SEMER DES IDÉES DANS LES COLLÈGES

«La nouvelle cour apportera un espace végétalisé et des jeux bienvenus pour les enfants dans un quartier très bétonné. Elle servira également aux élèves qui fréquentent la structure parascolaire du Tipi, dont un des sites est établi au sein du collège de Vauseyon», précise Florinda Benoît. Le nouvel aménagement permettra par ailleurs d'atténuer l'îlot de chaleur et ses effets, durant les périodes de fortes chaleurs. Il offrira également un espace de nature propice à la faune et la flore en milieu urbain. Des nichoirs à martinets avaient d'ailleurs été posés en novembre dernier pour permettre aux oiseaux nidifier. «Cet aménagement, qui se veut exemplaire, donnera peut-être des idées pour réaménager d'autres cours de récréation à travers la ville», relèvent en chœur les trois enseignantes, heureuses que leur projet aboutisse. ● AK

Un financement participatif lancé par les parents

Le montant alloué par la Roger Federer Foundation se monte à 40'000 francs, assorti d'un accompagnement de la Fondation suisse Radix pour la promotion de la santé et du bien-être. «Nous avons également bénéficié des précieux conseils de l'Office des parcs et promenades de la Ville, qui a élaboré le projet. Deux apprentis ont d'ailleurs participé, en apportant leurs idées», relève Jeanne Borel, également enseignante à Vauseyon depuis 26 ans. «Nous avons travaillé ensemble, en fonction des idées des enseignantes et des contraintes techniques du lieu», relate Jérémie Berger, architecte-paysagiste à l'Office des parcs et promenades. Le budget total du projet a été estimé à 100'000 francs. L'association de parents d'élèves Vauseyon bouge a lancé une campagne de financement participatif sur la plateforme www.heroslocaux.ch qui a permis de récolter 12'000 francs supplémentaires. C'est en sollicitant différents acteurs économiques de la région que les enseignantes sont parvenues à réunir la somme restante. ●

CONSEIL GÉNÉRAL DANS LE PROLONGEMENT DE LA SÉANCE TENUE LUNDI SOIR

Le réflexe senior bel et bien présent

Le Conseil général a approuvé à l'unanimité le rapport concernant la stratégie relative au vieillissement de la population et à ses défis. Seule Ville du canton à s'être dotée d'un poste de déléguée aux personnes âgées, Neuchâtel a un rôle important à jouer pour renforcer les liens sociaux.

La stratégie relative au vieillissement de la population a pour but de prendre en compte les besoins des seniors de manière transversale. «La politique mise en place par la Ville doit permettre d'améliorer la qualité de vie, tout en renforçant les liens sociaux, s'appuyant sur les différents réseaux de solidarité existants», a expliqué la socialiste Jacqueline Zosso, porte-parole de la commission de la famille, de la formation, de la santé et des sports. «Nous avons un rôle à jouer, même si le domaine de la santé reste largement en mains du Canton. A notre modeste mesure, nous actionnons un levier de coordination pour mettre en avant les mesures proposées par les nombreuses associations en lien avec les personnes âgées et mettre en place diverses actions, afin de lutter contre l'isolement et de continuer à développer ce réflexe senior. C'est de cela qu'il est question dans la stratégie relative au vieillissement de la population. Nous sensibilisons tous les services de l'administration à prendre en compte les besoins des aîné-e-s», a relevé la conseillère communale Nicole Baur, en charge de la santé.

TSUNAMI DÉMOGRAPHIQUE

Pour le groupe vert/libéral, un chiffre essentiel ressort du rapport: «La population des 65 ans et plus va augmenter de 30% d'ici 2040. Pour la ville de Neuchâtel, cela signifie qu'elle passera de 8200 personnes aujourd'hui à 10700 en 2040», a souligné sa porte-parole Sylvie Hofer-Carbonnier. Et de relever: «Au-delà de la transversalité, la commune a un véritable rôle de cohésion sociale à jouer, notamment par le soutien et le développement de projets inclusifs à une échelle de proximité. Une attention particulière doit également être apportée dans la reconnaissance de la contribution des aîné-e-s au sein de la société. Cet engagement doit non seulement être reconnu, mais aussi valorisé». La stratégie relative au vieillissement de la population est éminemment transversale. «La commune joue un rôle de coordination importante avec les associations et institutions engagées auprès des seniors», a expliqué la porte-parole du groupe VPS Béatrice Nys, précisant au passage une lacune à combler. «Nulle part, on parle des proches aidants. Or, ils constituent des maillons essentiels, qu'il convient de valoriser et soutenir».

MAINTENIR UN ACCUEIL DE PROXIMITÉ

Du côté du groupe socialiste, il est primordial de maintenir un accueil de proximité pour les personnes âgées dans les guichets du Service de la



A l'image de ce café-rencontre à Corcelles-Cormondrèche, la Ville met sur pied quantité d'actions pour améliorer la qualité de vie des seniors. ARCHIVES DAVID MARCHON

population et des quartiers, notamment pour réduire la fracture numérique. «Pour certaines personnes, il est dur de commander un macaron en ligne», a estimé sa porte-parole Ariane Huguenin. Pour le PLR, jamais notre société n'a été confrontée à un tel défi générationnel. «Comme l'exprime le Conseil d'Etat, il est nécessaire de construire 15 nouveaux EMS de 60 lits chacun pour atteindre le total de 900 lits sup-

plémentaires à horizon 2040», a souligné son porte-parole Marc-Olivier Sauvain.

Si les groupes politiques ont tous accueilli favorablement le rapport, ils ont en revanche refusé de classer une motion, intitulée «favoriser la relève de la médecine de proximité», souhaitant que le Conseil communal approfondisse davantage ses réflexions, afin de garantir une couverture médicale suffisante sur le territoire communal. ● AK

AVIS DE GROUPES DANS LE PROLONGEMENT DE LA SÉANCE TENUE LUNDI SOIR

Les groupes au Conseil gén

GROUPE PLR
MARC RÉMY

Pour une commune attractive, le dimanche aussi !

Lors de la dernière séance du Conseil général, tous les partis politiques, à l'exception du groupe VertsPopSol, ont accepté une motion du groupe PLR visant à questionner à l'attractivité de notre commune le dimanche.

En effet, si durant la belle saison la ville est en ébullition quasi permanente, force est de constater, qu'en dehors de cette période, elle retombe assez rapidement dans un état d'engourdissement, en particulier le dimanche. Prenons l'exemple d'une famille de passage au centre-ville de Neuchâtel, un dimanche de février. Il lui sera tout simplement impossible d'acheter, dans un commerce, quelques boissons et de quoi manger, sauf à se rendre à la gare. Si cette famille opte pour le restaurant, encore faudra-t-il qu'elle en trouve un d'ouvert. Pour faire un tour en bateau, pas de chance, elle devra attendre la reprise de la navigation courant avril.

Le tourisme urbain, qui a bien souffert durant la crise du Covid, se doit de prendre un nouvel élan. La Confédération l'a bien compris puisqu'elle mène actuellement une consultation pour dynamiser, en particulier le dimanche, certains grands centres urbains. Citons également la ville de Saint-Gall qui a défini un «périmètre touristique» (centre-ville) et qui l'a rendu vivant le dimanche.



Le PLR souhaiterait que Neuchâtel soit plus attractive le dimanche, en particulier à la saison froide.

Cette motion n'a évidemment pas pour objectif une large ouverture des magasins le dimanche. En revanche, le fait qu'une petite enseigne puisse proposer des aliments de base, de quoi pique-niquer ou encore des produits du terroir (p. ex. chocolats) répond assurément à une demande. La réflexion doit également porter sur la fermeture dominicale de la plupart des restaurants ou encore de l'absence d'activité de certains acteurs majeurs (par exemple la LNM) lors de la période dite froide.

Neuchâtel ne sera jamais Times Square! En revanche, entre New York et une ville à l'arrêt,

Neuchâtel doit jouer son rôle de 3^e ville de Suisse romande dans laquelle, le dimanche aussi, il fait bon vivre. ●

«En dehors de la belle saison notre ville retombe assez rapidement dans un état d'engourdissement, en particulier le dimanche.»

GROUPE VERT'LIBÉRAL
SYLVIE HOFER-CARBONNIER

Oui aux mesures prises en faveur de nos aînés

Les autorités politiques et l'administration communale en font-elles assez à l'attention des personnes âgées de notre ville? C'est, en quelque sorte, la question qui était posée lundi soir au Conseil général dans le cadre d'un débat portant sur un rapport d'information du Conseil communal. Un rapport que le groupe vert'libéral a trouvé à la fois riche, intéressant et de qualité. Il y était notamment rappelé ceci: en ville de Neuchâtel, la popu-

lation des personnes âgées de 65 ans et plus va fortement augmenter d'ici 2040, passant de 8200 aujourd'hui à 10'700. C'est dire si toutes les mesures prises à leur attention sont importantes et pertinentes. Et sans doute faudra-t-il en faire davantage durant les 15 ans à venir.

Le groupe vert'libéral en a profité pour rappeler à quel point les seniors jouent un rôle essentiel dans notre société, qu'il s'agisse de la garde des petits-enfants ou de leurs nombreuses activités bénévoles.

Plusieurs questions fondamentales concernant les seniors sont toutefois de la compétence du Canton et non de la Ville, à l'image de tout ce qui relève de la politique médico-sociale. Sur ce plan, nous, les vert'libéraux, ne cachons pas notre inquiétude: y aura-t-il assez de logements avec encadrement? Assez de places dans les EMS? Tout laisse penser aujourd'hui que cela ne sera malheureusement pas le cas.

Ce sujet nous a amenés à débattre d'une question annexe: les mesures prises par la Ville pour favoriser la relève des médecins de premier recours sont-elles suffisantes? C'est un véritable enjeu et il appartient là aussi au canton d'agir. Mais nous avons invité le Conseil communal à continuer à se montrer actif - et même proactif - pour que des médecins généralistes s'installent dans notre commune. ●

«La population des personnes âgées de 65 ans et plus va fortement augmenter dans notre commune d'ici 2040, passant de 8200 aujourd'hui à 10'700.»

ééral ont la parole

GROUPE SOCIALISTE
ARIANE HUGUENIN

Encourager les gestes de sympathie

Le parti socialiste a unanimement salué l'esprit dans lequel s'inscrit la stratégie 2024-2028 relative au vieillissement de la population et à ses défis. «La reconnaissance du besoin social comme vecteur du bien vieillir», tels sont en effet les termes décrivant le crédo de notre administration en la matière.

Reste qu'il est des questions sensibles, difficiles à thématiser dans le cadre d'un tel rapport comme celles qui concernent le savoir-vivre, cette base sur laquelle se fonde notre vivre-ensemble. Comment encourager davantage les mouvements de sympathie? Par exemple, lorsqu'une personne âgée ne trouve pas de place assise dans le bus et que les autres usagers font mine de ne pas l'avoir remarquée?

Ce type de situations est récurrent et n'est pas à mettre sur le compte d'une différence entre les générations – argument bien trop souvent ressassé. Qui ne s'est pas retrouvé un jour un pied dans le bus, un doigt appuyé sur le bouton de la porte et une main occupée à soulever son vélo, son caddie ou sa poussette sans voir quasiment marquer le moindre élan face à cette posture des plus périlleuses. Pour susciter un peu plus d'empathie, ne pourrions-nous pas de-



Pour le PS, il est important d'encourager la solidarité et l'entraide à l'égard des personnes âgées. ARCHIVES

mander à TransN d'afficher des pancartes humoristiques, par exemple?

Si la question va bien au-delà du champ d'action de notre exécutif, une chose est claire: la stratégie édictée nous conforte dans l'idée qu'à travers la pluralité de ses prestations, notre commune continuera de mettre un point d'honneur à encourager les liens sociaux et l'entraide. ●

«A travers la pluralité de ses prestations, notre commune continuera de mettre un point d'honneur à encourager les liens sociaux et l'entraide»

GROUPE VERT-E-S-POP-SOL
BÉATRICE NYS

Une vision claire, un soutien indispensable

Al'horizon 2040, notre ville comptera 30% de personnes de plus de 65 ans. Le rapport qui nous a été présenté sur la stratégie de la Commune relative au vieillissement de la population donne une vision claire de la situation actuelle, des perspectives à moyen terme et des mesures entreprises ou à entreprendre pour permettre à nos aînés de vivre leurs années post-retraite le plus sereinement possible et dans le meilleur cadre de vie possible.

Cette stratégie est une affaire éminemment transversale, touchant presque tous les dicastères et services, tant au niveau communal que cantonal. La commune joue un rôle de coordination important entre les prérogatives cantonales, voire fédérales, et les associations offrant des services divers à nos aînés. Cette coordination, assurée par la déléguée aux personnes âgées, est d'autant plus importante et le soutien à ces associations d'autant plus indispensable que le vieillissement de la population est l'un des défis majeurs qui attendent les pouvoirs publics ces prochaines années. La lecture de ce rapport souligne l'importance de cette tâche et le travail conséquent accompli par la déléguée et sa collaboratrice. Rappelons que Neuchâtel est la seule ville du canton à disposer d'un tel service.

Notre groupe tient aussi à souligner ici l'importance de très nombreuses personnes s'impliquant au quotidien auprès de nos aînés. Nous pensons en particulier aux proches aidants, ces

maillons essentiels dans l'entourage immédiat de nombre de personnes fragilisées. Il est absolument indispensable de mieux les valoriser et améliorer les soutiens qui peuvent leur être apportés.

Nous souhaitons enfin la mise en place de possibilités de rencontres intergénérationnelles dans les principaux secteurs de la ville pour être les vecteurs de compréhension et d'entraide mutuels. ●

«Il est absolument indispensable de mieux valoriser les proches aidants et d'améliorer les soutiens qui peuvent leur être apportés.»

✓ Réduisez vos charges énergétiques

BMG

Sàrl

Détartrage, Sanitaire, Chauffage

2024 St-Aubin • 079 677 11 03 • bmg.sanidetartrage@gmail.com

- Détartrage chauffe-eau
- Entretien installation sanitaire chauffage
- Nettoyage de circuits chauffage
- Traitement d'eau



QUEL EST LE MOT CACHÉ ?

TARLIAV

FRANÇAIS
MATHS ÉLÉMENTAIRES
ORAL ET ÉCRIT
OUTILS NUMÉRIQUES

LE MOT À TROUVER : TRAVAIL

**Avec de bonnes
compétences de base,
je suis à l'aise
dans mon emploi. ✓**

Testez gratuitement vos compétences de base

► www.ne.ch/competencesdebase

Service des formations postobligatoires
et de l'orientation - SFPO

ne.ch
REPUBLIQUE ET CANTON DE NEUCHÂTEL



Rochefort

infos sur:
slr-rochefort.ch

Salle polyvalente

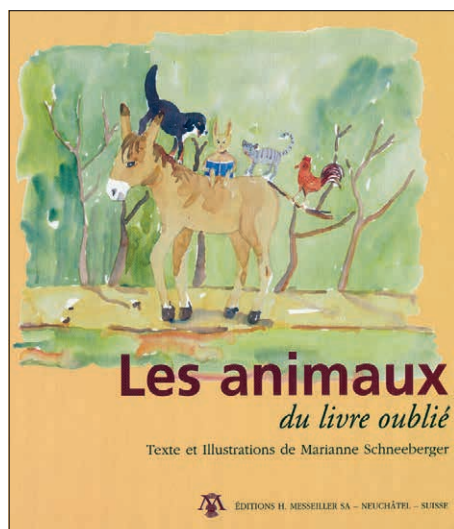
Matches au loto

Saison 2024 début à 19h30

18 mai - 6 juillet - 20 juillet

27 juillet - 24 août - 31 août

Org.: Sociétés Locales Rochefort



Les animaux du livre oublié

Marianne Schneeberger

Un lapin, un âne, un chien, un chat et un coq vivaient paisiblement dans une clairière. Un jour, ils découvrent un livre. C'est l'histoire des musiciens de Brême, et le lapin se met à la lire à ses amis.

L'auteure raconte comment, un premier temps, le lapin-qui-sait-lire est exclu de l'aventure de ses amis, et comment il parvient à retrouver sa place parmi eux.

Volume de 48 pages intérieures au format 21 x 23 cm, impression en quadrichromie sur papier couché demi-mat 250 gm², couverture imprimée en quadrichromie, reliure cartonnée débordante cousue au fil.

Bulletin de commande

à envoyer à Messeiller SA, Place de la Fontaine 1, Case Postale 142, 2034 Peseux ou : edition@messeiller.ch

..... **ex.** de l'ouvrage «Les animaux du livres oublié» de Marianne Schneeberger, au prix de **Fr. 23.-** / (TVA: 2,6% incl.), frais de port et d'emballage en sus.

Nom / Prénom :

Rue et N° :

NP et localité :

Téléphone :

Date :

Signature :

En mai, fais ce qu'il te plaît !

Au programme ce week-end : pages 10-11
Nos incontournables du mois : page 12

Après avoir remis à la hâte nos doudounes en avril, voici mai et ses promesses printanières. L'agenda des événements qui se dérouleront ce mois sur le territoire communal est étourdissant : de la Fête de la danse, qui anime la ville jusqu'à ce dimanche (et illustre cette page grâce à la photographie Thalie Rossetti) jusqu'au

festival MédiéNeuch, qui revient les 25 et 26 mai à la Collégiale, vous aurez l'embarras du choix pour occuper le riche week-end qui s'annonce ou les suivants.

Conservez ce petit cahier où vous retrouverez nos propositions à court et moyen terme, et surtout profitez de mai, en liberté !

Des idées de sortie à foison ce week-end...

TERROIR

Ce week-end, c'est caves ouvertes !

Une trentaine d'encaveurs du Littoral dévoileront leur savoir-faire à l'occasion des Caves ouvertes neuchâteloises. Parmi les domaines participants, les Caves de la Ville accueilleront le public vendredi de 16 h à 20 h et samedi de 10 h à 17 h. Il sera possible de déguster toute la gamme des vins en se baladant librement dans la cave. Des planchettes apéro, des concours et des rabais seront également proposés. A noter que comme l'année dernière, un billet d'un prix de 30 francs permet de voyager de cave en cave, en transports publics, avec de nombreux avantages à la clé. ●

→ Sur tout le Littoral

Les 3 et 4 mai.

Infos : www.neuchatel-vins-terroir.ch

MUSIQUE CLASSIQUE

La Grande Messe de Mozart

Deux chœurs, un orchestre et une œuvre magistrale à donner des frissons : *La Grande Messe* en ut mineur de Mozart emplira samedi l'Eglise rouge de ses accents bouleversants et de ses traits de lumière. Un concert prestigieux qui réunira sur scène l'Atelier Choral de Genève, le Chœur Laudate de Lausanne, l'orchestre Tell Quel, mené par la violoniste neuchâteloise Louis Pantillon, et des solistes vocaux de haut vol, dont la soprano Hélène Walter, sous la baguette de Céline Latour Monnier et Raphaël Leite Osorio. ●

→ Basilique Notre-Dame

Samedi 4 mai à 20 h.

Réservations : www.atelierchoral.ch

FESTIVAL

La Fête de la danse bat son plein

Des spectacles sur la scène du théâtre du Concert, des performances de rue et une foule de cours de danse proposés en collaboration avec les différentes écoles de la région dans tous les styles imaginables au théâtre du Passage : la Fête de la danse bat encore son plein jusqu'à dimanche, à Neuchâtel comme ailleurs en Suisse ! Rendez-vous est notamment donné vendredi soir et samedi près de la fontaine de la Justice, avec, au programme, des démonstrations de pole danse, de rock acrobatique, un spectacle de Joshua Monten impliquant du scotch et une performance de la Cie.2_1, autour des bancs publics. ●

→ Au Passage, au Concert et dans la rue

Jusqu'à dimanche

Programme sur www.fetedeladanse.ch/neuchatel

CINÉMA

Un festival de films d'ici

La Biennale internationale des bobines d'ici - ou BiBi - vivra sa 5^e édition ce week-end au cinéma Rex. Organisé par Neuchâtel films, ce festival visant à mettre en lumière la création cinématographique neuchâteloise sera l'occasion de découvrir une vingtaine de films dans une variété de formats, des clips aux longs-métrages, documentaires ou de fiction dont *The Land Within*, le nouveau film du cinéaste neuchâtelois d'origine kosovare Fisnik Maxville qui sera projeté en ouverture. Mais aussi, toujours côté longs-métrages, *Le retour fragile du lynx* de Laurent Geslin, *Le mystère Lucie* de Jacques Matthey et Eric Michel ou *A mort la sorcière*, de Maria Nicolier et Cyril Dépraz. La soirée du samedi sera spécialement dédiée aux courts-métrages, avec notamment à l'affiche *Alexx196 & la plage de sable rose* de Loïc Hobi et, en avant-programme, la diffusion de très courts-métrages phrasés tournés spécialement pour cette Biennale. Le festival se clora par la projection-hommage du film *Je suis Femen* d'Alain Margot, cinéaste neuchâtelois décédé en octobre 2023. ●

→ Cinéma Rex, du vendredi 3 au dimanche 5 mai. Programme complet : www.neuchatelfilms.ch



Le mystère Lucie, documentaire de Jacques Matthey et Eric Michel sur les renseignements suisses, sera notamment projeté dimanche.

ENSEMBLE VOCAL NEUCHÂTEL

De courtes pièces «sur le souffle»

Après un oratorio de Mendelssohn en novembre dernier, c'est dans un tout autre répertoire que l'on retrouvera ce week-end sur scène l'Ensemble vocal Neuchâtel. Sous la direction de Steve Dunn, cet ensemble vocal d'une quarantaine de choristes interprètera des pièces courtes d'Anton Bruckner, Ola Gjeilo, Caroline Charrière, Eric Whitacre, John Rutter, Arvo Pärt et Karl Jenkins a cappella ou accompagné à l'orgue. Un programme «sur le souffle», qui fera passer le public «d'une atmosphère sereine et recueillie à une pure jubilation avec la dernière pièce de Jenkins, *Exultate, Jubilate*». ●

→ Temple de la Coudre

Samedi 4 mai à 18 h.

Entrée libre, collecte.

PESEUX

Ambiance paillettes et boule à facettes

A vos pantalons pattes d'éph', chemises hawaïennes, lunettes d'aviateur, chapeaux à paillettes et autres accessoires fluos ! Le Groupement des sociétés locales de Pesieux organise ce samedi une soirée vintage à la salle de spectacles du village. C'est JPP qui assurera l'animation derrière les platines. Ambiance garantie pour chanter et se déhancher jusqu'au bout de la nuit ! Une boisson sera offerte à chaque personne déguisée. Billets en vente sur place et en prévente au tarif préférentiel de 10 francs au guichet d'accueil communal de Pesieux, ainsi qu'aux bars Les Arcades et Au petit grill. ●

→ Salle de spectacles de Pesieux

Samedi 4 mai de 22 h à 2 h.

Sur place, entrée 13 francs.

...en ville et dans les villages



Le club d'aviron de Neuchâtel donne rendez-vous à Monruz pour deux journées découvertes. ARCHIVES

INITIATION

Goûter au plaisir de l'aviron

Et si vous vous mettiez à la rame? Le club d'aviron de Neuchâtel, basé à la plage de Monruz, propose deux journées découvertes pour se familiariser avec ce sport nautique complet, bénéfique pour le corps et la tête! Après une introduction à l'ergomètre sur la terre ferme, les participant-e-s pourront ramer sur le lac avec des membres expérimenté-e-s du club. «L'aviron est véritablement une activité pour tous: jeunes ou moins jeunes, sportifs aguerris ou occasionnels, tout le monde peut y trouver son compte», souligne la Société nautique Neuchâtel. Seule condition exigée? Savoir nager. ●

→ **Plage de Monruz**, samedi 4 mai et 1^{er} juin. Sur inscription par e-mail à inforame@aviron.ch. Prix 25 francs par personne (gratuit pour les juniors)

PATRIMOINE

A la découverte des moulins du Gor



Havre de verdure au cœur de la ville, le Gor du Vauseyon abritait autrefois des moulins, qui fournissaient à nos ancêtres l'énergie nécessaire à leurs activités. Comme chaque premier samedi du mois, l'association des Moulins du Gor fera découvrir ce passé industriel méconnu et les anciennes techniques des roues à eau en compagnie d'un guide. Longeant le Seyon, le parcours s'agrémentera de plusieurs roues et traverse l'ancien moulin de Chambrier. Quatre autres visites guidées, gratuites, se tiendront le samedi de l'Ascension à l'occasion de la Journée suisse des moulins. ●

→ **Gor du Vauseyon**
Samedi 4 mai à 14h30. Samedi 11 mai à 10h, 11h, 14h et 15h. Infos: www.gor.ch

THÉÂTRE

Cyrano, un classique plein de verve!



«C'est un roc!... c'est un pic!... c'est un cap! Que dis-je, c'est un cap?... C'est une péninsule!» La compagnie du Théâtre Entracte monte *Cyrano de Bergerac*, le célèbre classique d'Edmond Rostand. Un spectacle qui ne manque ni de verve ni de panache à découvrir dans le tout nouvel espace culturel de l'Avant-scène opéra aux Portes-Rouges, avec, sur scène, une foule de comédien-ne-s, dont Vincent Steiner dans le rôle-titre. Le tout, dans une mise en scène d'Emmanuel Jeannin, des décors de Xavier Hool et des costumes de Faustine Brenier. ●

→ **Espace culturel L'Avant-scène**
Avenue des Portes-Rouges 139.
Du 3 au 5 mai puis du 17 au 19 mai.
Billetterie: reservations@avant-scene.ch

CORMONDRÈCHE

Marché artisanal dans la Grand'Rue

Bijoux, textiles, accessoires, peintures, cosmétiques naturels, objets déco, créations de bois, sacs ou vinyles: une trentaine d'artisan-e-s et de commerçants seront présents samedi dans la Grand'Rue de Cormondrèche à l'occasion du marché artisanal de printemps. On y trouvera également à boire et à manger, dans une ambiance festive assurée par un chanteur-accordéoniste qui déambulera entre les stands toute la journée. Une belle initiative, que l'on doit à la commission d'animation Vie locale de Corcelles-Cormondrèche. ●

→ **Cormondrèche, Grand'Rue**
Samedi 4 mai de 10h à 17h.

VALANGIN

Une sarabande de chants d'ici et d'ailleurs

La Collégiale de Valangin accueille ce dimanche le chœur mixte La Sarabande pour un concert au programme varié, qui fera résonner des chants traditionnels de diverses régions du monde mais aussi des chansons françaises populaires, de Yannick Noah, Bobby Lapointe, Zaz ou Bourvil. Placé sous la direction de John Michet, cet ensemble vocal du Val-de-Ruz compte une vingtaine de choristes de tous les âges qui chantent avant tout pour le plaisir. Le concert est proposé par l'Association pour la Collégiale de Valangin, un petit bijou de la fin du Moyen Age qui vaut le détour. ●

→ **Collégiale de Valangin**
Dimanche 5 mai à 17h.
Entrée libre, collecte.

TRAM HISTORIQUE

En voiture d'époque de Neuchâtel à Boudry

Le tram historique sera de sortie ce dimanche sur le Littoral, avec des départs à l'arrêt de la place Pury à 14h31, 15h51 et 17h11. Comme à l'accoutumée, le Musée du tram, à Areuse, ouvrira ses portes pour l'occasion. On peut y voir des trams qui étaient encore en circulation à Neuchâtel jusque dans les années 70, mais aussi des véhicules plus anciens, comme la baladeuse de 1892 ou l'arroseuse de 1911, aux banquettes de bois polies par le temps. L'entrée est gratuite, de même que la course en tram, mais les dons sont les bienvenus. ●

→ **Le long du Littoral**
Dimanche 5 et 26 mai.
www.museedutram.ch

Quelques rendez-vous à ne pas manquer en mai

FESTIVAL

Plus de 50 chœurs d'enfants à Neuchâtel

Du 9 au 12 mai, le 9^e Festival suisse de chœurs d'enfants et de jeunes a choisi Neuchâtel pour y faire chanter les 54 formations qui participent à cet événement d'envergure nationale. Venus des quatre régions linguistiques, ces jeunes se produiront dans de nombreux lieux de la ville: temple du Bas, Collégiale, Eglise rouge, Patinoires du Littoral, etc. En plus des concerts, ce festival proposera aussi des ateliers à la Case à chocs (musique amplifiée, beatbox) et au Conservatoire de musique neuchâtelois (présence scénique, yodel, etc.). Rendez-vous le jeudi 9 mai à 16 h aux Patinoires pour le concert d'ouverture. ●

→ Festival suisse de chœurs d'enfants et de jeunes SKJF
Du 9 au 12 mai.
Tout le programme sur www.skjf.ch

ARTISANAT

Marché de la Promenade du Faubourg

Le Jardin anglais prendra des airs de vacances le dimanche 19 mai avec ses allées qui accueilleront un marché artisanal. Vêtements, bougies, savons, créations florales, et autres jolis objets: la trentaine d'exposant-e-s vient de la région mais aussi de toute la Suisse romande. En flânant dans le cadre fleuri du jardin, vous pourrez aussi vous restaurer ci et là tout en discutant avec les vendeurs. Un moment convivial comme on les aime! Ce rendez-vous sympathique aura encore lieu tous les troisièmes dimanches du mois jusqu'en octobre. ●

→ Jardin anglais
Dimanche 19 mai de 10 h à 18 h.

MOBILITÉ DOUCE

Lancement de la saison Neuchâtelroule

La station Neuchâtelroule du Port est ouverte! Située sur l'esplanade Léopold-Robert, elle propose divers véhicules à la location disponibles 7j/7. Vélos de ville (avec ou sans siège enfant) ou vélos-cargos et trottinettes électriques: il y en a pour tous les goûts et toutes les envies. L'équipe se tient à disposition pour vous conseiller (tous les jours de 9 h à 19 h). Profitez de l'offre découverte pour les vélos en libre-service sur l'application Donkey Republic. Entrez le code NEUCHATEL pour un abonnement à 5 francs par mois (au lieu de 15 francs). Bonus: le premier mois est offert. ●

→ Station du port
www.neuchatelroule.ch



Après un hiver au chantier naval, le Vapeur est de retour sur le lac.

BALADE SUR L'EAU

Croisières et événements

La saison de la Navigation LNM a été lancée en avril, et après cette fin de mois plutôt fraîche, c'est enfin le moment de profiter des sorties ensoleillées sur le lac! Jusqu'au 8 mai, les croisières ont lieu uniquement le week-end, puis la flotte naviguera du mardi au dimanche. En plus des croisières classiques, vous pourrez aussi profiter de sorties spéciales avec une croisière pour la Fête des mères le 12 mai et Rock The Lake Cruise les 18 et 19. Lors de cet événement, deux bateaux accueilleront six groupes de rock metal venus de Suisse et d'Allemagne: un navire pour la scène et un navire pour le public! ●

→ Navigation LNM, Rock The Lake Cruise, samedi 18 et dimanche 19 mai, www.lnm.ch

MÉDIÈNEUCH

Ambiance médiévale à la Collégiale



Le week-end des 25 et 26 mai, venez voyager dans le temps et atterrir au Moyen Âge grâce à l'événement Médièneuch sur l'esplanade de la Collégiale. Après une première édition en 2023, la Compagnie des Maciliens est de retour avec une grande fête médiévale. Vêtus de costumes taillés sur mesure, les membres de la troupe de mercenaires, reconnue loin à la ronde pour son splendide arsenal et sa garde, manieront épées et pics devant le public. En plus des journées du week-end, l'événement continuera aussi la soirée du samedi jusqu'à 22 h avec ouverture du bar et restauration. ●

→ Esplanade de la Collégiale
Samedi 25 et dimanche 26 mai.
www.neuchatelmedieval.ch

PUCES ET BROCANTES

Des marchés en vrac sur la commune



Durant tout le mois de mai, Neuchâtel ne manquera pas de rendez-vous pour les chineuses et chineurs. Amatrices et amateurs d'objets vintage, préparez-vous à écumer les marchés qui s'annoncent: marchés aux puces du Jardin anglais, vide-grenier à Peseux (salle de spectacle) et foire aux puces à Valangin. Livres, tableaux, meubles et autres objets insolites: les stands de ces divers événements vous attendent avec de belles surprises! A Peseux, la bibliothèque jeunesse et adultes tiendra un stand qui devrait ravir les bouquineurs. ●

→ Marché aux puces du Jardin anglais
les 4 et 25 mai (10 h à 17 h).
Vide-grenier de Peseux (8 h à 17 h) et
Foire aux puces à Valangin (8 h à 18 h), le 25 mai.

NOTICES BIOGRAPHIQUES ARTISTES, NOBLES, OUVRIÈRES... DES NEUCHÂTELOISES À DÉCOUVRIR

Les petites mains des usines Suchard

Afin de rééquilibrer la représentation des genres dans l'espace public, la Ville publie, en collaboration avec l'Université de Neuchâtel, une somme de 50 notices biographiques originales consacrées à des femmes ou groupes sociaux féminins. A découvrir chaque semaine avec un portrait illustré.

Dès les années 1860, deux tiers des personnes qui travaillent à la fabrique Suchard sont des femmes. Au début seulement quelques dizaines, elles sont en 1904, 800 ouvrières pour 400 ouvriers. Après 1945, elles viennent souvent d'Italie. Elles travaillent surtout dans l'emballage et le pliage, ainsi que dans les ateliers du triage des fèves, de la confiserie et du démoulage. Leurs salaires sont plus bas que ceux des hommes. Elles doivent souvent travailler debout et à la chaîne.

« La fabrication du chocolat est du ressort des hommes, alors que le pliage et l'emballage sont des tâches réalisées par les femmes. »

CHANTAL LAFONTANT VALLOTTON
IN UN PARFUM DE CHOCOLAT, SUR LES TRACES DE SUCHARD À NEUCHÂTEL

La direction développe un système paternaliste et dès 1885, elle diffuse un livre réédité à plusieurs reprises: *Le bonheur domestique. Conseils aux femmes sur la conduite de leur ménage*. Il préconise la propreté, l'ordre, l'économie, la discrétion et le respect de l'autorité. Les prestations sociales visent à renforcer et à stabiliser « la grande famille Suchard ». Une crèche est ouverte en 1972. Travailler chez Suchard signifie pour ces femmes une certaine indépendance, mais au prix d'une double journée de travail dans une société où la gestion du foyer est encore exclusivement du domaine de la femme. ●

50
PORTRAITS
DE FEMMES



A l'usine, le travail est répétitif et monotone, mais il est possible d'être promu et de prendre des responsabilités. DESSIN AGATHE BORIN

EXPOSITION DES PHOTOS D'ARCHIVES DE NEUCHÂTEL À DÉCOUVRIR DANS LES COMMERCES

Les vitrines vous plongent dans le passé

Depuis le 20 mars, on peut voir aux Galeries de l'histoire une rétrospective sur l'éclairage urbain avec l'exposition temporaire *Fiat lux!* Mais l'exposition s'exporte aussi jusqu'au 1^{er} septembre dans les vitrines de sept commerces, guichets et un restaurant du centre-ville.

Les albums photographiques de l'ancien Service de l'électricité sont les pièces phares de cette exposition des Archives de la Ville. Ceux-ci offrent une représentation unique de

Neuchâtel la nuit au début du 20^e siècle. En vous promenant au centre-ville, vous découvrirez une sélection de ces photos dans certains commerces, représentant leur vitrine nocturne dans les années 1930 et 1950.

SOUVENIRS DU COMPTOIR

Cette exposition hors-les-murs est à visiter jusqu'au 1^{er} septembre dans les vitrines de Cighe-lio, Viteos, TransN, Les Brasseurs, Sunrise et dans le restaurant de l'Hôtel DuPeyrou. Ne manquez pas la vitrine spéciale de Photovision, qui montre les illuminations urbaines concoctées à

l'occasion du Comptoir, grand-messe économique et touristique qui se dressait chaque année sur la place du Port. A voir aussi, des prises de vue de la Fête des vendanges en 1956: ces images-là sont à voir jusqu'au 7 mai.

D'autres événements sont prévus en lien avec *Fiat lux!*: conférences, visites, sans oublier un concours avec de jolis prix à gagner. Et si vous n'avez pas encore vu l'exposition aux Galeries de l'histoire, on vous recommande la prochaine visite guidée, vendredi 3 mai de 12h15 à 13h, à l'avenue DuPeyrou 7. ●

➔ Informations: www.neuchatelville.ch/archives



Nous recrutons!!!

Depuis 120 ans nous éditons l'hebdomadaire Le Bulcom et sommes également actifs dans l'impression des travaux de ville en offset et digital, afin de développer nos activités, nous recherchons:

Un/une vendeur(euse) interne et externe Degré d'occupation 60%

Vos tâches

- Acquisition de nouveaux clients
- Garder le contact avec les clients établis
- Gestion et suivi du portefeuille de notre clientèle
- Conseiller nos partenaires de manière compétente et assurer leur satisfaction
- Réceptionner et traiter les demandes de travaux

Votre profil

- Une expérience précédente dans les arts graphiques ou médias
- Forte orientation sur le conseil et la vente
- Talent de négociation et capacité à conclure avec succès
- Sens de l'autonomie et de l'initiative
- Maîtrise des outils informatiques usuels (Office)
- Connaissances de l'allemand ou anglais: un avantage

Nos avantages

- Petite équipe de travail
- Outils de travail adaptés
- 6 semaines de vacances
- Commission sur les ventes

Date d'entrée: De suite ou à convenir

Lieu: Peseux

Nous avons éveillé votre intérêt? Alors envoyez-nous dès aujourd'hui votre dossier de candidature complet, sous forme écrite ou par e-mail à : sandra@messeiller.ch

Nous nous réjouissons de faire votre connaissance !

OFFRE D'EMPLOI

Le Dicastère du développement durable, de la mobilité, des infrastructures et de l'énergie de la Ville de Neuchâtel met au concours un poste d'

Architecte-paysagiste chef-fe de projet, responsable du bureau technique de l'Office des parcs et promenades à 100%

Service: Office des parcs et promenades.

Mission: Sous la direction de la cheffe du Service de l'environnement, des parcs, forêts et domaines, vos principales tâches seront les suivantes:

Soutenir la cheffe de service dans la planification et la mise en œuvre de la stratégie et de la vision des espaces publics de la Ville, en coordination avec les autres services concernés. Gérer et organiser les tâches du bureau technique de l'Office des parcs et promenades (8 personnes), y compris les budgets de fonctionnement et d'investissement liés à la fonction, notamment dans l'optimisation des ressources matérielles, en collaboration avec l'Office de la voirie.

Proposer des solutions novatrices d'améliorations à tous niveaux: organisation, fonctionnement, etc. Soutenir, conseiller et développer son équipe en termes techniques et de management de projet. Piloter des projets et/ou participer à la mise en œuvre de projets adaptés aux changements climatiques et favorisant la promotion de la biodiversité en milieu urbain. d'intégration sociale.

→ Délai de postulation : 5 mai 2024..

Ville de Neuchâtel, Service des ressources humaines,
Rue Ernest-Roulet 2, 2034 Peseux, 032 717 71 47.



Consultation
des offres détaillées
et postulation

BRASSERIE DU PASSAGE

Solution trouvée pour le restaurant

C'est à une équipe expérimentée, motivée et implantée dans la région que le Syndicat intercommunal du Théâtre régional de Neuchâtel (SITRN) a choisi de confier la gérance de l'établissement qui succédera au restaurant Chez Max & Meuron. La Brasserie du Passage ouvrira ses portes le 2 septembre, en même temps que la saison 24/25, assurant ainsi le maintien d'une offre de restauration au théâtre à la suite du décès de son regretté gérant. Le nouveau projet est porté par trois professionnels reconnus de la branche: Catherine Pages, active durant plusieurs années dans le service traiteur haut de gamme à Londres, a voulu retrouver la Suisse dont elle est originaire; David Maye et Paulo Pereira sont bien connus à Neuchâtel, le premier comme cofondateur des Cinq Sens et vice-président de GastroNeuchâtel, le second comme gérant du bistrot Chauffage Compris et fondateur de son Cénotherme.



PESEUX

Beau succès de la journée des aîné-e-s

Magnifique journée, dimanche, pour la traditionnelle rencontre des aîné-e-s de Peseux, qui a permis à plus de 180 personnes âgées de 75 ans et plus de se retrouver autour d'un bon repas et d'animations. Mise sur pied par la très dynamique commission Sports, culture, loisirs de la

localité, et dans une salle de spectacles pleine à craquer, elle a vu se produire de nombreux groupes musicaux et folkloriques Lè Vegnolan, le groupe folklorique Boéland (La Tour-de-Peilz) et le Chœur mixte L'Internote de Corcelles-Cormondèche.

ASSOCIATION ATIC

Formations sur la sensibilité numérique

L'association Atic, qui a pour but de lutter contre la fracture numérique, organise en mai et juin des formations gratuites à thème sur la sensibilité numérique. La prochaine aura lieu le 8 mai de 9h30 à 11h et aura pour sujets la sécurisation des données, la protection face aux arnaques et la sécurité des mots de passe. Autres formations les 15, 22 mai et 5 juin, même heure. Inscriptions à contact@atic-ne.ch, dix personnes maximum.

→ Renseignements: www.atic-ne.ch

VALANGIN

Trafic apaisé au cœur du village

Les habitantes et habitants de Valangin réclamaient depuis de nombreuses années une modération des vitesses dans leur village. C'est chose faite: le cœur de la localité est désormais à 30km/h, comme annoncé ce printemps. Objectif: améliorer la qualité de vie et la sécurité à Valangin. Sur la route de la Sauge, moins centrale, des éléments de modération et des bandes cyclables ont été aménagés.

→ Davantage de détails: www.neuchatelville.ch/projets-de-mobilite/valangin

PASSEPORT VACANCES

Plus de 200 activités cet été

Les réservations pour le Passeport vacances sont ouvertes jusqu'au 13 mai pour les jeunes nés entre 2009 et 2016, soit âgés de 8 à 15 ans: plus de 200 activités sont proposées cette année, dont 17 nouvelles. Pour les personnes habitant la commune de Neuchâtel, le prix est de 60 francs pour 6 à 8 activités, transports compris. Une belle occasion de passer un été enrichissant et sympa! A noter que des accompagnateurs sont recherchés.

Les dates pour l'édition 2024 sont du 8 au 26 juillet. Les enfants auront la possibilité de choisir leurs activités sur les trois semaines. Les activités sont de tous types: jeux et spectacles, métiers et entreprises, nature et découverte, à l'extérieur, créativité, sports. Parmi les nouvelles activités, signalons la découverte du poney/cheval et équitation éthologique, une expédition castors, l'illustration BD et manga ou en route avec la police.

Les organisateurs cherchent des accompagnants âgés de 18 ans au moins disposés à accompagner les groupes d'enfants, frais pris en charge. Une belle occasion de découvrir des endroits fantastiques!

→ Réservation et paiement des passeports:
www.passeportvacancesne.ch
Contact: info@passeportvacancesne.ch



Raya



Raya, croisée Am'Staff, est une adorable femelle stérilisée née en 2018.

En raison de son passé mouvementé, Raya recherche une famille expérimentée et attentionnée, prête à lui offrir l'amour et la stabilité dont elle a besoin. Elle ne sera pas placée comme premier chien et devra suivre des cours d'éducation pour s'épanouir pleinement.

Elle devra être le seul animal de la famille.

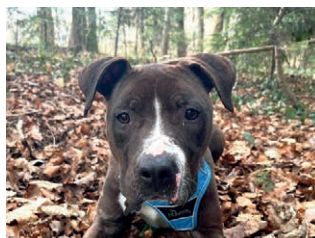
Actuellement en famille d'accueil, Raya n'est pas visible au refuge. Si vous êtes prêt à lui offrir un foyer responsable et aimant, veuillez nous envoyer une lettre de motivation détaillée décrivant le mode de vie que vous pourriez lui offrir à : refuge@refugedecottendart.ch.

Faites un don avec
TWINT !

Scannez le code QR avec
l'app TWINT
Confirmez le montant et
le don



Malandro



Malgré sa carrure imposante, Malandro est très gentil avec l'être humain. Il est à la recherche d'un foyer, le premier de sa vie. Ce jeune mâle Amstaff castré, né en 2021, débordé d'énergie et d'affection à partager avec sa future famille qui devra bien connaître les chiens.

Une particularité à noter est que Malandro porte une muselière lors de ses sorties en extérieur car il est réactif avec ses congénères. Il devra être le seul animal de la famille.

Si vous avez de l'amour à offrir à Malandro, que vous êtes patients, que vous résidez dans le canton de Neuchâtel et que vous êtes prêts à lui offrir un foyer aimant et attentionné, nous vous invitons à nous envoyer une lettre de motivation détaillée décrivant le mode de vie que vous seriez prêt à lui offrir à : refuge@refugedecottendart.ch.

Faites un don avec
TWINT !

Scannez le code QR avec
l'app TWINT
Confirmez le montant et
le don



ENQUÊTES PUBLIQUES

Dossier SATAC n° 116183

Parcelle(s) et coordonnées: 4412 - Corcelles-Cormondrèche; 4413/A - Corcelles-Cormondrèche; 1203943/2556999
Situation: Corcelles; Rue de la Chapelle 14
Description de l'ouvrage: Transformation du 1^{er} étage et création d'un studio au rez-de-chaussée
Requérant(s): Pierre-Yves Besancet, 2035 Corcelles
Auteur(s) des plans: André Erard, Monnier-Erard SA Architectes SIA Diplômés EPFL, 2000 Neuchâtel
Les plans peuvent être consultés du 26 avril au 27 mai 2024 délai d'opposition.

Dossier SATAC n° 117416

Parcelle(s) et coordonnées: 2832 - Neuchâtel; 181 - Neuchâtel; 1204964/2561834
Situation: Neuchâtel; Faubourg de l'Hôpital 74 et 86
Description de l'ouvrage: Les Faubourgs | Faubourg de l'Hôpital, démolition des bâtiments Faubourg de l'Hôpital 74 et 86 et construction d'un bâtiment pour chambres d'étudiants
Requérant(s): Carmita et Christoph Burkard et Rose suscap immo SA, 2000 Neuchâtel
Auteur(s) des plans: Laurent Geninasca, GD Architectes SA, Rue de la Place-d'Armes 3, 2001 Neuchâtel
Les plans peuvent être consultés du 26 avril au 27 mai 2024 délai d'opposition.

Dossier SATAC n° 117721

Parcelle(s) et coordonnées: 11868 - Neuchâtel; 1203403/2558765
Situation: Clos de Serrières; Quai Jeanrenaud
Description de l'ouvrage: Déconstruction d'un hangar, pose de containers pour bureaux et entreposage
Requérant(s): Transports publics Neuchâtelois SA, 2301 La Chaux-de-Fonds
Auteur(s) des plans: Fabiano Bellei Edilplan SA, Rue de Neuchâtel 8, 2034 Peseux
Les plans peuvent être consultés du 26 avril au 27 mai 2024 délai d'opposition.

Dossier SATAC n° 117902

Parcelle(s) et coordonnées: DP748 - Neuchâtel; 1203850/2559955
Situation: Port Roulant; Quai Max-Petitpierre 44
Description de l'ouvrage: Modification d'une installation de communication mobile pour le compte de Salt Mobile SA et Swiss Infra Services SA / NE_5107B
Requérant(s): Alex Tatar, Swiss Infra Services SA, 1020 Renens
Auteur(s) des plans: Mike Fridelance, Axians Suisse SA, En Budron H10, 1052 le Mont-sur-Lausanne
Les plans peuvent être consultés du 26 avril au 27 mai 2024 délai d'opposition.

Dossier SATAC n° 117919

Parcelle(s) et coordonnées: 15604,14206 - Neuchâtel; 1204818/2562110
Situation: Neuchâtel; Quai Léopold-Robert 10
Description de l'ouvrage: Assainissement de la toiture, remplacement de la façade sud vitrée à l'attique
Requérant(s): Yves-Olivier Joseph, République et Canton de Neuchâtel, DSRS, Service des bâtiments, 2002 Neuchâtel 2
Auteur(s) des plans: Peter Brunner, Peter Brunner - Helena Coll - Architectes SA, Chemin de la Recorbe 6, 2000 Neuchâtel
Les plans peuvent être consultés du 26 avril au 27 mai 2024 délai d'opposition.

Dossier SATAC n° 118047

Parcelle(s) et coordonnées: 6522 - Neuchâtel; 1205397/2562393
Situation: Clos Brochet; Avenue de Bellevaux 3
Description de l'ouvrage: Installation d'une pompe à chaleur
Requérant(s): Françoise Monique, Rudi Riem Vis, 2000 Neuchâtel
Auteur(s) des plans: Viteos SA
Les plans peuvent être consultés du 26 avril au 27 mai 2024 délai d'opposition.

Dossier SATAC n° 118157

Parcelle(s) et coordonnées: 1213 - La Coudre; 1206469/2563768
Situation: Sous les Berthoudes; Rue de la Dîme 12
Description de l'ouvrage: Installation d'un poulailler pour 4 poules
Requérant(s): Jacques Laurent Haeberli, 2000 Neuchâtel; Danila Haeberli, 2000 Neuchâtel
Auteur(s) des plans: -
Les plans peuvent être consultés du 26 avril au 27 mai 2024 délai d'opposition.

Dossier SATAC n° 118166

Parcelle(s) et coordonnées: 3119 - Corcelles-Cormondrèche; 1204295/2557701
Situation: Les Carles; Chemin des Carles 3
Description de l'ouvrage: Remplacement d'une chaudière à mazout par une pompe à chaleur air-eau (PAC Système Module) à l'extérieur
Requérant(s): André Parrod, 2035 Corcelles
Auteur(s) des plans: Gully Frédéric, SKW Group Sàrl
Les plans peuvent être consultés du 26 avril au 27 mai 2024 délai d'opposition.

Dossier SATAC n° 118286

Parcelle(s) et coordonnées: DP488 - Neuchâtel; 1205466/2560917
Situation: Les Cadolles; Rue du Plan 28
Description de l'ouvrage: Agrandissement du point de collecte avec 2 conteneurs aériens
Requérant(s): Laurent Verguet, Ville de Neuchâtel, Office de la voirie, 2000 Neuchâtel
Auteur(s) des plans: Antoine Benacloche, Ville de Neuchâtel, Service des infrastructures, Faubourg du Lac 3, 2000 Neuchâtel
Les plans peuvent être consultés du 26 avril au 27 mai 2024 délai d'opposition.

Dossier SATAC n° 118315

Parcelle(s) et coordonnées: 16785 - Neuchâtel; 1204282/2560194
Situation: Trois Portes Dessus; Chemin de Trois-Portes 12
Description de l'ouvrage: Transformation et agrandissement d'un immeuble d'habitation
Requérant(s): Laurent Gad Monnier, 2000 Neuchâtel
Auteur(s) des plans: Alois Ruben Rosenfeld, Alois Rosenfeld Architecture, Rue de l'Orée 30, 2000 Neuchâtel
Les plans peuvent être consultés du 26 avril au 27 mai 2024 délai d'opposition.

Dossier SATAC n° 118461

Parcelle(s) et coordonnées: 17569 - Neuchâtel; 1204381/2559550
Situation: Repaires-Dessus; Rue du Vauseyon 17
Description de l'ouvrage: Fermetures de coursives non chauffées
Requérant(s): Riad Ramqaj, Mura Construction SA, 2074 Marin

Auteur(s) des plans: Mura Construction SA
Les plans peuvent être consultés du 26 avril au 27 mai 2024 délai d'opposition.

Dossier SATAC n° 118463

Parcelle(s) et coordonnées: 181 - Neuchâtel; 1204941/2561831
Situation: Neuchâtel; Faubourg du Lac 41/ Faubourg de l'Hôpital 78
Description de l'ouvrage: Les Faubourgs | Faubourg du Lac 41, transformations intérieures
Requérant(s): Carmita et Christoph Burkard et Rose suscap immo SA, 2000 Neuchâtel
Auteur(s) des plans: Laurent Geninasca, GD Architectes SA, Rue de la Place-d'Armes 3, 2001 Neuchâtel
Les plans peuvent être consultés du 26 avril au 27 mai 2024 délai d'opposition.

Dossier SATAC n° 118464

Parcelle(s) et coordonnées: 2832 - Neuchâtel; 1204946/2561851
Situation: Neuchâtel; Faubourg du Lac 43
Description de l'ouvrage: Les Faubourgs | Faubourg du Lac 43, transformations intérieures et modifications de la toiture
Requérant(s): Carmita et Christoph Burkard et Rose suscap immo SA, 2000 Neuchâtel
Auteur(s) des plans: Laurent Geninasca, GD Architectes SA, Rue de la Place-d'Armes 3, 2001 Neuchâtel
Les plans peuvent être consultés du 26 avril au 27 mai 2024 délai d'opposition.

Dossier SATAC n° 118517

Parcelle(s) et coordonnées: DP47 - Peseux; DP76 - Peseux; 1204151/2558227
Situation: Peseux;
Description de l'ouvrage: Réaménagement de la place de la Fontaine et de la rue du Temple
Requérant(s): Violaine Blétry-de Montmollin Service du Développement territorial, 2000 Neuchâtel
Auteur(s) des plans: Aurélie Barral, Duo Architectes Paysagistes/Landschaftsarchitekten Sàrl, Rue du Midi 20, 1003 Lausanne
Les plans peuvent être consultés du 26 avril au 27 mai 2024 délai d'opposition.

Dossier SATAC n° 118566

Parcelle(s) et coordonnées: 2478 - Peseux; 1203955/2558608
Situation: Les Chansons; Rue du Tombet 12
Description de l'ouvrage: Remplacement et ajout d'une clôture en grillage
Requérant(s): Vera Neide Jaquenoud, 8004 Zurich
Auteur(s) des plans: Vera Neide Jaquenoud
Les plans peuvent être consultés du 26 avril au 27 mai 2024 délai d'opposition.

→ Seules les informations publiées dans la *Feuille officielle cantonale* font foi. Les oppositions éventuelles sont à adresser au Conseil communal, sous forme écrite et motivée. Les dossiers peuvent être consultés sur le SITN (Système d'information du territoire neuchâtelois), à l'adresse <https://sitn.ne.ch>, taper le n° SATAC dans le champ de recherche. Consultation possible aussi à l'Office des permis de construire, faubourg du Lac 5, 1^{er} étage: lu à ve de 8h à 12h, après-midi sur rendez-vous, de 13h30 à 16h30. Tél. 032 717 76 60 ou courriel peco.vdn@ne.ch

Urgences et permanences

■ POLICE : 117

■ SERVICE DU FEU : 118

■ URGENCES VITALES ET AMBULANCE : 144

■ HÔPITAL POUR TALÈS ET MATERNITÉ

Numéro principal : 032 713 30 00

■ HÔPITAL DE LA PROVIDENCE

Tél. 032 720 30 30

■ CENTRE D'URGENCE PSYCHIATRIQUE (CUP)

24h/24, 7j/7, tél. 032 755 15 15.

■ SERVICES DE GARDE

Médecin, médecin-dentiste, pharmacien, hotline pédiatrique 24h/24, 7j/7 : tél. 0848 134 134.

■ PHARMACIE D'OFFICE

La pharmacie de la Gare est ouverte tous les jours jusqu'à 20h30. Après 20h30, le numéro de service de garde 0848 134 134 communique les coordonnées du pharmacien de garde atteignable pour les ordonnances urgentes soumises à la taxe de nuit.

■ NOMAD, MAINTIEN À DOMICILE

Vous avez besoin d'aide et de soins à domicile pour vous-même ou un proche ? Vous cherchez des informations ? Adressez-vous au service d'Accueil, Liaison et Orientation de Nomad (alo.nomad) : tél. 032 886 88 88, les jours ouvrables de 8h à 12h et de 13h à 19h, samedi de 9h30 à 12h et de 13h à 17h30. Informations complémentaires sur www.nomad-ne.ch.

■ VITEOS SA

Electricité, eau et gaz, numéro général et urgences : tél. 0800 800 012.

■ GROUPE E

Electricité, numéro d'urgence : tél. 026 322 33 44.

Services religieux

Des 4 et 5 mai 2024

■ EREN - PAROISSE RÉFORMÉE DE NEUCHÂTEL

Collégiale : Di 5, 10h, culte.

Je 9, 10h, culte de l'Ascension.

Temple du Bas : Di 5, 10h, culte.

■ PAROISSE RÉFORMÉE DE LA CÔTE

Temple de Pesieux : Di 5, 10h, culte laïque.

Temple de Corcelles : Je 9, à 10h, culte de l'Ascension.

■ ÉGLISE CATHOLIQUE ROMAINE

Basilique Notre-Dame : Di 5, 10h et 18h, messes.

Serrières, église Saint-Marc : Sa 4, 17h, messe.

La Coudre, église Saint-Norbert : Pas de messe.

Vauseyon, église Saint-Nicolas : Pas de messe.

Messe en latin : Di 5, 17h, Saint-Norbert.

Mission italienne : Pas de messe.

Mission portugaise : Sa 4, 17h, Notre-Dame de Compassion à Pesieux, messe en portugais.

Hôpital Pourtalès, chapelle

6^e étage : Di 5, 10h célébration animée par l'équipe œcuménique d'aumônerie de l'hôpital, le 1^{er} et 3^e dimanche du mois.

Notre-Dame de Compassion, à Pesieux : Ve 3, 9h ; di 5, 10h et ve 10, 9h, messes.

■ ÉGLISE CATHOLIQUE CHRÉTIENNE

Eglise Saint-Pierre à La Chaux-de-Fonds (rue de la Chapelle 7) : Di 5, 10h, célébration.

Eglise Saint-Jean-Baptiste

à Neuchâtel (rue Emer-de-Vattel) : Di 5, 10h, célébration à La Chaux-de-Fonds.

Bibliothèques et services

■ BIBLIOTHÈQUE PUBLIQUE ET UNIVERSITAIRE

(Collège latin, Neuchâtel), *Lecture publique*, lu, me, ve 12h-19h, ma et je 10h-19h, sa 10h-16h ; *fonds d'étude*, lu au ve 10h-12h. Fermée du je 9 au sa 11 mai. Tél. 032 717 73 20, bpun.unine.ch

■ BIBLIOTHÈQUE-LUDOTHÈQUE PESTALOZZI

(Faubourg du Lac 1, Neuchâtel), du ma au ve 13h30-17h30, sa 10h-13h. Fermée du je 9 au sa 11 mai. Tél. 032 725 10 00. www.bibliotheque-pestalozzi.ch.

■ BIBLIOMONDE BIBLIOTHÈQUE INTERCULTURELLE ET MULTILINGUE

(Rue de la Treille 5, Neuchâtel), lu, me, je et ve 14h-17h, ma 9h-11h / 14h-17h, sa 10h-12h. Fermée du je 9 au sa 11 mai. www.bibliomonde.ch.

■ BIBLIOTHÈQUE ADULTE PESEUX

(Rue du Temple 1A), ma 9h-12h, me et je 17h-19h. Fermée je 9 et ve 10 mai. Tél. 032 886 59 30.

■ BIBLIOTHÈQUE JEUNESSE PESEUX

(Collège des Coteaux, rue du Lac 3), lu 13h30-17h, ma et je 14h-17h, me 8h-10h20 / 13h30-17h, ve 8h-12h. Fermée je 9 et ve 10 mai. Tél. 032 886 40 61.

■ COD - CENTRE ŒCUMÉNIQUE DE DOCUMENTATION

(Grand'Rue 5A, Pesieux), lu et me 14h-17h30 ; ma, je et ve 9h-11h30. Fermée je 9 et ve 10 mai. Tél. 032 724 52 80. www.cod-ne.ch.

■ BIBLIOTHÈQUE DE CORCELLES-CORMONDRECHE

(Avenue Soguel 27), lu 10h-12h15 / 13h-16h, ma 15h-17h30, me 14h-17h30, je 15h-17h30, ve 10h-12h15. Fermée je 9 et ve 10 mai. Tél. 032 886 53 18.

■ BIBLIOTHEQUE À VALANGIN

(Vieux Bourg, place de la Collégiale 7), une fois par mois, prochaine date : lu 17 juin de 17h30 à 18h35.

■ PISCINES DU NID-DU-CRÔ

Bassins intérieurs, horaire tout public lu au je 8h-22h, ve 8h-19h30, sa 8h-18h30, di 9h-19h, fermés sa 4 mai jusqu'à 14h. Piscines extérieures ouvertes du sa 18 mai au di 8 septembre, tous les jours de 9h à 20h. Tél. 032 717 85 00. www.lessports.ch/piscines.

■ PATINOIRES DU LITTORAL

Fermées au public jusqu'en octobre 2024. www.lessports.ch/patinoires. Tél. 032 717 85 53

■ BOUTIQUE D'INFORMATION SOCIALE

(Rue Saint-Maurice 4, Neuchâtel), pour toutes questions à caractère social. Ouverture du lu au ve, 8h30-12h et 13h30-17h, ma 8h30-12h et 13h30-16h. Fermée je 9 et ve 10 mai. Tél. 032 717 74 10, e-mail : service.social.neuchatelville@ne.ch.

■ CENTRE DE SANTÉ SEXUELLE - PLANNING FAMILIAL

(Rue Saint-Maurice 4, Neuchâtel),

pour toutes questions relatives aux domaines de l'intime et des sexualités : contraception, VIH et infections sexuellement transmissibles, grossesse, ambivalence face à une grossesse, interruption de grossesse, diversités sexuelles, maltraitance et violences sexuelles. Permanence lu, ma, me 13h-18h, je 17h-19h et ve 14h-18h. Fermé je 9 et ve 10 mai. Tél. 032 717 74 35, e-mail : sante.sexuelle.ne@ne.ch.

■ SEPOQUA, SERVICE DE LA POPULATION ET DES QUARTIERS

(rue de l'Hôtel-de-Ville 1, Neuchâtel), lu et me 8h30-12h et 13h30-17h, ma 7h30-12h et après-midi fermé, je 8h30-12h et 13h30-18h, ve 8h30-15h. Tél. 032 717 72 60.

Au Sepoqua et dans les autres guichets d'accueil de la commune (voir adresses et horaires ci-dessous) vous pourrez enregistrer votre arrivée, départ, établir une pièce d'identité, renouveler un permis de séjour ou obtenir diverses attestations, apporter ou rechercher un objet trouvé ou perdu, obtenir des cartes journalières CFF, des bons de réduction TransN, une carte de résident-e, une carte de préparation pour certains parkings, obtenir des sacs NEVa pour familles avec enfants de moins de 3 ans, s'enregistrer au guichet unique, annoncer et enregistrer son chien, acheter divers produits de la ville (verres, bouteilles à eau), ou encore obtenir un support pour les assemblées citoyennes.

■ GUICHET D'ACCUEIL DE CORCELLES-CORMONDRECHE

(Rue de la Croix 7), ma et je 9h-12h / 13h30-16h30. Tél. 032 886 53 00.

■ GUICHET D'ACCUEIL DE PESEUX

(Rue Ernest-Roulet 2), lu et me 9h-12h et 13h30-16h30. Tél. 032 886 59 00.

■ GUICHET D'ACCUEIL DE VALANGIN

(Bourg 11), ma 13h30-16h30, ve 9h-12h. Tél. 032 857 21 21.

■ ÉTAT CIVIL

(Rue de l'Hôtel-de-Ville 1, Neuchâtel), pour enregistrer tout changement d'état civil, statut personnel et familial, noms, droits de cité cantonal et communal, ainsi que sa nationalité. Ouverture lu au ve 8h30-12h, sauf ma dès 7h30, l'après-midi sur rendez-vous. Tél. 032 717 72 10 e-mail : ec.vdn@ne.ch.

■ SERVICE DE LA PROTECTION ET DE LA SÉCURITÉ

Pour toute question ou demande d'autorisation (stationnement, établissements publics, vente ou stand sur le domaine public), rendez-vous sur www.neuchatelville.ch/securite ou www.neuchatelville.ch/manifestations.

Ascension et Pentecôte

Les bureaux de l'administration communale seront fermés jeudi 9 et vendredi 10 mai, ainsi que lundi 20 mai, en raison des week-ends de l'Ascension et de Pentecôte.

Le journal *N+* paraîtra les 8 et 15 mai, mais pas le mercredi 22 mai. En cas de non réception du journal dans votre boîte aux lettres, merci d'avertir le Bureau d'adresses de Neuchâtel à l'adresse distribution@ban.ch ou par téléphone au 032 753 51 60.

N+ IMPRESSUM

Editeur : Ville de Neuchâtel, Conseil communal

Responsable : Françoise Kuenzi, cheffe du Service de la communication

Rédaction : Aline Botteron, Anne Kybourg, Emmanuel Gehrig, Sophie Schneider

Illustration : David Marchon, Bernard Python, Lucas Vuitel **Secrétariat :**

Thierry Guilloid **Contact :** Tél. 032 717 77 09 **E-mail :** journal.neuchatel@ne.ch

Internet : www.neuchatelville.ch ou www.issuu.com/villedeneuchatel

Mise en page : impactmedias **Impression et publicité :** Messeiller Lakeside

Printhouse, Neuchâtel • Tél. 032 725 12 96 • E-mail : journal@messeiller.ch

Tirage : 30'000 exemplaires.

En tant que journal officiel, *N+* est distribué dans les boîtes aux lettres et cases postales de tous les ménages et entreprises de la commune de Neuchâtel, même sur celles qui ont un autocollant « Pas de publicité ».

Vous ne l'avez pas reçu ? Veuillez en informer le Bureau d'adresses de Neuchâtel SA, par le biais de l'adresse électronique distribution@ban.ch ou par téléphone au 032 753 51 60. Vous pouvez aussi le consulter ou le télécharger sur www.neuchatelville.ch/medias. Merci de votre collaboration !

Suivez les guides !



Vide-dressing collector pour les dinosaures

Pour la Nuit des musées, l'Association des amis du Muséum (Amuse) organise un vide-dressing destiné à valoriser vos vieilles fripes des années 1980 à 2000. Leggings fluos, pulls à paillettes, pantalons taille basse ou chemises bûcheron: ces merveilles, qui datent presque de l'époque des dinosaures, feront assurément le bonheur du public du Platéofestival le 18 mai. Le bénéfice de la vente ira à l'Amuse et ses projets. Vous pouvez déposer dès aujourd'hui vos sacs d'habits à la réception du musée.

Impatient-e-s de découvrir le programme concocté par le Muséum pour cette Nuit des Musées sous le signe des dinosaures? Le programme complet du Platéofestival est d'ores et déjà disponible sur son site internet. ●

→ **Muséum d'histoire naturelle**
Du mardi au dimanche de 10h à 18h.
www.museum-neuchatel.ch



Démonstrations publiques des automates

Comme chaque premier dimanche du mois, les trois automates Jaquet-Droz, joyaux des collections du Musée d'art et d'histoire, s'animeront lors de démonstrations publiques.

Premier de la série, l'Ecrivain est aussi le plus compliqué de ces trois androïdes réalisés entre 1768 et 1774: programmable, il peut écrire n'importe quel texte de 40 signes sur quatre lignes. Son pendant visuel est le Dessinateur, qui peut exécuter quatre dessins différents. La Musicienne, quant à elle, joue cinq mélodies sur un orgue. Les démonstrations se tiennent ce dimanche 5 mai à 14h, 15h et 16h dans la nouvelle salle dédiée aux automates, au cœur de l'exposition *Mouvements*. Le billet d'entrée au musée y donne accès. ●

→ **Musée d'art et d'histoire**
Du mardi au dimanche de 11h à 18h.
www.mahn.ch



Nuit des musées, spéciale «paradis fiscaux»

En lien avec l'exposition *Cargo Cults Unlimited*, le Musée d'ethnographie propose une Nuit des musées sur le thème des paradis fiscaux. Au programme: un repas et des snacks aux saveurs caraïbes, un bar à cocktails sur lequel planera l'ombre du jeune Tom Cruise, un DJ enchaînant des titres liés à l'argent et des visites éclair aux thèmes définis par une généreuse roue de la fortune. Smoking et robe du soir ne sont pas exigés mais bienvenus.

Pour mettre en perspective ce faste, le collectif belge «Désorceler la finance» proposera par ailleurs deux lectures-performances uchroniques, invitant à se projeter en 2054, après l'effondrement du système capitaliste tel que nous le connaissons aujourd'hui. ●

→ **Musée d'ethnographie**
Du mardi au dimanche de 10h à 17h.
www.men.ch

JARDIN BOTANIQUE

Un atelier aux relents de prêles et de fougères

Durant le mois de mai, le Jardin botanique propose aux enfants de 4-6 ans et de 7-11 ans une aventure olfactive qui les plongera à l'ère des dinosaures. L'atelier débutera au Muséum d'histoire naturelle, pour découvrir l'haleine chargée de relents de prêles et de fougères du Platéosaure, un herbivore placide qui vivait autrefois dans nos contrées. Inspiré-e-s par cette douce odeur, les enfants se rendront ensuite au Jardin botanique pour y découvrir ces fameuses plantes et créer leur propre parfum. Ce sera également l'occasion de découvrir une partie de la nouvelle exposition, *Business plantes, la vraie nature de l'économie*.

Les ateliers se tiendront les mercredis 8 et 22 mai pour les 4 à 6 ans et les 15 et 29 mai pour les 7-11 ans, sur inscription obligatoire sur le site www.atelier-des-musees.ch ●

→ Villa ouverte tous les jours, de 10h à 18h.
www.jbneuchatel.ch

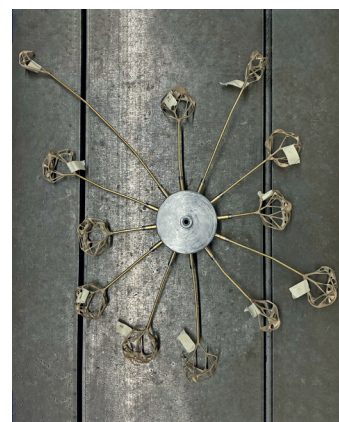


LATÉNIUM, PARC ET MUSÉE D'ARCHÉOLOGIE

Les itérations imaginaires de Joan Schertenleib

Invité par la Ville de Neuchâtel à participer au projet «Artistes en résidence», le Laténium a accueilli Joan Schertenleib durant trois mois en 2023. Son travail se base sur le principe de l'itération, qu'il conçoit comme la répétition d'une démarche approximative visant à affiner une création. Ce phénomène cyclique, l'artiste l'observe partout, dans toute forme de mouvement, d'apprentissage ou d'évolution, et jusque dans ses propres expériences de vie. Utilisant des outils numériques de modélisation 3D et ses propres mains, il façonne des structures complexes issues d'itérations, en s'inspirant de son passé de designer industriel et de motifs organiques qu'il intègre à ses créations.

Une exposition à découvrir gratuitement dans le hall du Laténium, après le vernissage mardi 7 mai à 18h. ●



→ Du mardi au dimanche de 10h à 17h.
www.latenium.ch

PESEUX LE GROUPE SCOUT SAINT-LOUIS A CÉLÉBRÉ SON 60^e ANNIVERSAIRE EN PLEIN AIR

Apprendre confiance et autonomie

Fondé en 1964, le groupe scout Saint-Louis de Peseux a réuni la foule samedi 20 avril dernier pour fêter ses 60 ans. Un jeu de piste, rythmé de plusieurs activités, était organisé pour les enfants de 6 ans à plus. Ils ont répondu présents en nombre, accompagnés de leurs parents.

Des enfants patientent en file indienne pour grimper sur la corde tendue entre deux arbres, tandis que d'autres visent des boîtes de conserve colorées au chamboule-tout. Six postes sont répartis dans le jardin, situé derrière l'Eglise catholique de Peseux. Il faut les réussir tous pour espérer participer au tirage au sort final. La motivation est là! Surtout au stand, où l'on peut décorer son propre foulard. Quant à celui où on s'exerce à faire des nœuds, il fait travailler la dextérité.

DÉVELOPPER SA PERSONNALITÉ...

Cette journée de fête a été préparée par le groupe scout Saint-Louis de Peseux, à l'occasion de son anniversaire. «Avec les scouts, les enfants apprennent à vivre en groupe et à mener des projets collectifs. C'est un mouvement pour les jeunes, organisé par des jeunes», relève Laura L'Eplattenier, responsable de l'organisation d'activités, et membre des scouts depuis dix ans. Le groupe scout Saint-Louis organise des séances tous les samedis de 14h à 17h pour les enfants entre 6 et 20 ans. Le rendez-vous est donné dans les locaux du groupe, derrière l'église catholique de Peseux, assortis d'un grand jardin souvent utilisé pour les activités. «Le développement global de la personne est véritablement au centre de toutes nos activités», souligne la jeune fille, qui a grandi à Peseux. C'est à travers les apprentissages et la gestion de projets que les scouts développent leur relation aux autres et deviennent autonomes et à même de prendre des responsabilités.

...ET SON SENS DES RESPONSABILITÉS

Les activités proposées sont très variées. «On apprend à faire du feu et à monter une sarrasine, cette grande tente chapiteau pour nous abriter, mais pas seulement. Nous organisons également des camps en été et en hiver. De nombreuses activités se déroulent en plein air, mais nous pouvons aussi sortir à la patinoire ou visiter un musée lorsque la météo n'est pas bonne», relate la responsable, dont la chemise kaki est décorée de nombreux badges. «Chaque badge correspond à un camp ou à une formation, comme le cours technique de pionnier ou celui de responsable de patrouille». Sans oublier le fameux foulard scout à deux couleurs. Celui du groupe Saint-Louis est jaune et bleu pour rappeler les couleurs du village de Peseux. ● AK



Après avoir taillé leur bâton, les enfants ont pu préparer et griller des pains du trappeur.



Les scouts proposent plusieurs activités pour que les enfants prennent confiance en eux et développent leur autonomie.

Le groupe scout du Bouquetin expose à la plaine du Mail

Neuchâtel compte également un autre groupe scout, basé à la plaine du Mail. «En tant que scouts, nous dormons souvent sous tente, et il n'est pas toujours facile d'en trouver de bonne qualité pour nos nombreuses activités. Un groupe scout de Suisse alémanique a décidé d'y remédier en proposant des tentes au design particulier. Créées en Suisse, elles sont par ailleurs modulables et permettent à notre groupe de construire différentes tentes avec des espaces à l'abri, selon les activités proposées. Les enfants peuvent notamment déposer leurs chaussures à l'entrée de la tente, sans qu'elles terminent détrempées», explique Cyrille Gueissaz, responsable au groupe scout du Bouquetin. Une exposition avec démonstration de ces tentes aura lieu samedi 26 mai à la plaine du Mail. Elle est destinée aux responsables scouts, mais aussi à tous les adeptes d'escapades en nature. Fondé en 1930, le groupe du Bouquetin propose des activités variées, principalement en extérieur, pour les enfants de 5 à 15 ans. ●