

JEUNES-RIVES TANDIS QUE LES TRAVAUX AVANCENT, CAP SUR L'AVENIR DU DEUXIÈME SECTEUR

Rendez-vous début juillet !

Nouvelle étape décisive pour le parc des Jeunes-Rives : le Conseil général se prononcera lundi sur l'aménagement du deuxième secteur, un espace dédié aux manifestations, aux sports et aux loisirs. En parallèle, l'actuel chantier sur les rives offre de réjouissantes perspectives. Dès cet été, la population pourra profiter d'un gazon tout neuf, d'un vestiaire, de nouveaux accès à l'eau et d'une vaste place de jeux. → PAGES 8 et 9



LUCAS VUITEL

Dans ce numéro

REPORTAGE

**La Bibliothèque
publique se dévoile**

→ PAGE 3

THÉÂTRE

**Une page se tourne
pour Tumulte**

→ PAGE 7

CHAUMONT

**Avec les coureurs
de l'extrême**

→ PAGE 16

L'édito | Merci Françoise !

VIOLAINE BLÉTRY-DE MONTMOLLIN

Présidente du Conseil communal

Dicastère du développement territorial,
des infrastructures et des bâtiments



Il aurait été tentant de vous parler des Jeunes-Rives dans le N+ de cette semaine, qui fait la part belle à ce projet d'envergure. Et pourtant permettez-moi de revenir sur une personnalité qui a marqué notre Ville par son professionnalisme, son enthousiasme et son engagement hors du commun.

Journaliste ancrée dans notre région, Françoise Kuenzi a dirigé, de 2016 à aujourd'hui, le Service de communication de la Ville. Elle l'a repensé de fond en comble en renforçant notamment son équipe et ses outils de communication afin de dépasser une communication institutionnelle classique pour entrer dans une démarche plus dynamique de marke-

ting territorial. Forte d'une connaissance fine des enjeux locaux, amoureuse de sa région et des gens qui la font vivre, Françoise a notamment développé avec un immense succès les réseaux sociaux. Elle a su fédérer notre administration autour d'une communication positive, conseiller de nombreux conseillers communaux ou encore œuvrer avec détermination et habileté pour notre fusion de communes et sa nouvelle identité. Mais Françoise, c'est avant tout la rédactrice en chef de près de 270 numéros de votre journal où elle a toujours su être à l'écoute des besoins et des attentes de ses lecteurs avec passion !

Alors oui permettez-moi aujourd'hui, au nom du Conseil communal, de lui dédier cet édito, elle qui a su si bien vous fidéliser semaine après semaine par des sujets originaux et de grande qualité ! Nous lui souhaitons une excellente suite de carrière et nous nous réjouissons de poursuivre avec Emmanuel Gehrig et son équipe au sein d'un Service de communication de grande qualité. ●

SÉANCE «EXTRA MUROS» RENDEZ-VOUS MERCREDI 9 AVRIL

Le Conseil fédéral vient à votre rencontre!

Mercredi 9 avril prochain, le Conseil fédéral se déplace à Neuchâtel pour tenir une séance *extra muros* et rencontrer la population neuchâteloise lors d'un apéritif qui aura lieu au centre-ville. C'est la première fois que le Conseil fédéral tient cette séance dans le canton.

C'est avec fierté et honneur que les autorités du Canton et de la Ville accueilleront le Conseil fédéral *in corpore* le 9 avril à Neuchâtel. S'il s'agit de la vingtième séance *extra muros* du gouvernement fédéral depuis 2010, c'est la première fois que celle-ci se tiendra en terre neuchâteloise. Le Conseil d'Etat et le Conseil communal de la Ville de Neuchâtel invitent ainsi la population neuchâteloise à rencontrer le Conseil fédéral à l'occasion de l'apéritif, et se réjouissent de partager ce moment de convivialité.

Le Conseil fédéral souhaite exprimer l'attachement qu'il porte aux différentes régions du pays. C'est pourquoi il a pris l'habitude, depuis l'été 2010, de tenir séance à l'extérieur du Palais fédé-

ral, de façon à pouvoir rencontrer et échanger avec la population d'un canton hôte. Hormis en 2020, où la séance n'a pas pu avoir lieu en raison du Covid-19, il a ainsi tenu chaque année au moins une séance *extra muros*.

LE CHOIX DE LA PRÉSIDENTE

La présidente de la Confédération, Karin Keller-Sutter, a choisi cette année de réunir le Conseil fédéral à Neuchâtel. La séance se tiendra au Château, siège des autorités cantonales. A l'issue de la séance, le Conseil fédéral rencontrera la population autour d'un apéritif, accompagné par le Conseil d'Etat et le Conseil communal de la Ville de Neuchâtel. La rencontre, prévue vers 12h30 à la place des Halles, durera une heure environ. En cas de mauvais temps, elle se tiendra au péristyle de l'Hôtel de Ville. Le Conseil fédéral partagera ensuite un repas avec les représentant-e-s des autorités cantonales et communales.

La dernière fois que les Sept Sages étaient venus *in corpore* à Neuchâtel remonte à l'été 2014: c'était sous la présidence du conseiller fédéral Didier Burkhalter que les ministres avaient alors découvert notre région, à l'occasion de leur course d'école. ●



En 2014, le Conseil fédéral était venu *in corpore* à Neuchâtel, mais en course d'école, sous la présidence de Didier Burkhalter. ARCHIVES STEFANO IORI

SERVICE DES AUTOS



Le SCAN s'engage fortement pour la prévention. PHOTO: SP

Banco pour la plaque NE 23

La plaque d'immatriculation NE 23 a été vendue près de 50'000 francs aux enchères. Un montant qui alimentera le fonds de prévention du Service cantonal des automobiles et de la navigation, communique ce dernier.

Le Fonds de prévention du Service cantonal des automobiles et de la navigation (SCAN) a bénéficié en ce début d'année d'un apport financier exceptionnel grâce à la vente aux enchères de la plaque d'immatriculation NE 23, adjugée pour 49'900 francs, a communiqué le SCAN. Il s'agit d'un record historique, le précédent ayant été établi par la plaque NE 25 en 2014, vendue 40'500 francs. Les enchères se déroulent sur scan-ne.ch/encheres.

Ce montant rejoindra le fonds de prévention du SCAN, alimenté en grande partie par la vente de plaques aux enchères. Ainsi, au total, plus de 97'800 francs ont été investis dans des projets visant à informer et former les usagères et usagers du canton. Par exemple, le SCAN a apporté un soutien de 20'000 francs aux actions de prévention menées dans les établissements du secondaire II par la Police neuchâteloise, et 10'000 francs à une action ayant permis à 800 conducteurs et conductrices neuchâtelois-es d'accéder gratuitement, pendant un an, à la plateforme de formation en ligne «routinier24.ch», qui sert à revoir les règles de circulation et tester ses connaissances.

Au moyen d'une subvention de 120 francs, l'établissement souhaite par ailleurs inciter les titulaires d'un permis de conduire neuchâtelois à suivre des cours de formation continue volontaire. Celles et ceux qui préfèrent la moto sont également invités à suivre un cours d'initiation et reçoivent une incitation financière pour un cours. En 2024, 17'400 francs ont été investis dans ces subventions pour 150 participant-e-s. Le SCAN soutient également diverses manifestations locales, notamment celles proposant des transports nocturnes, et y diffuse des messages de prévention. ●

REPORTAGE LE BIBLIOWEEKEND A ATTIRÉ LA FOULE SAMEDI AU COLLÈGE LATIN

Dans les coulisses de la Bibliothèque publique

A l'occasion du Bibliowebekend, la Bibliothèque publique de Neuchâtel (BPU) a organisé une foule d'animations pour petits et grands, samedi tout au long de la journée. Le public avait la possibilité de visiter une dernière fois les coulisses de l'institution avant le début imminent des travaux de rénovation de l'édifice.

Il est 13h30 et un petit groupe se forme au sommet des escaliers. «Nous allons visiter des endroits qui ne sont habituellement pas accessibles au public», relève Amandine Cabrio, assistante au Service des archives privées et des manuscrits de la BPU. La Bibliothèque de Neuchâtel a été fondée en 1788, à l'époque des Lumières, grâce à des fonds prélevés sur le legs de David de Pury à la Ville de Neuchâtel. Ses premiers locaux se situaient à la Maison du Trésor. En 1803, elle déménage pour l'ancien Hôtel de Ville, avant de rejoindre définitivement le Collège latin en 1838. «Véritable temple du savoir, le bâtiment accueillait déjà plusieurs institutions avec des ateliers de peinture, des salles de classe et le cabinet d'histoire naturelle.»

TRANSIT DE LIVRES

Au bout d'un couloir et d'un escalier, le groupe découvre un immense compactus, composé de nombreuses étagères. Entre deux rangées de livres, il est possible d'apercevoir en contrebas la lecture publique. Comme dans un labyrinthe, les participants arpentent couloirs, passages étroits et escaliers en colimaçon pour accéder aux galeries. «Issues de l'architecture originale du bâtiment, les galeries qui accueillent plusieurs milliers de



«Dans le cadre du projet de rénovation de la BPU, le système de galeries sera remis aux normes et accessible au public», a expliqué Amandine Cario aux visiteurs. PHOTOS: LUCAS VUITEL

livres seront restituées au public dans le cadre du projet de rénovation de la bibliothèque», explique notre guide du jour, qui attire l'attention du public sur un petit interstice, visible au sommet d'une paroi murale. Sous les galeries se trouvent des bureaux, eux aussi équipés de nombreuses rangées de livres et d'échelles pour y accéder. Puis, le groupe se réunit dans une salle où transitent tous les ouvrages destinés au prêt. «C'est un endroit-clé où circulent beaucoup de livres. Avant de les mettre à disposition du public,

ils sont notés, étiquetés. C'est également par cet endroit que les livres passent une fois rendus.» La Bibliothèque s'étend également au sous-sol, où de nombreuses collections sont entreposées (voir encadré). La visite s'est poursuivie à l'auditoire avec une présentation du nouveau projet de rénovation du Collège latin et de la nouvelle Bibliothèque. «Nous sommes très enthousiastes. C'est un projet innovant avec une vision remarquable!», a conclu Thierry Chatelain, directeur de la BPU. ● AK



Kilomètres de livres

La Bibliothèque publique et universitaire compte 600'000 ouvrages en prêt. «Cela représente 25km de livres, soit la distance entre Neuchâtel et La Chaux-de-Fonds», relève Amandine Cario. Sur ces 25km de livres, 10km sont entreposés au Collège latin, tandis que le reste est conservé dans des locaux externes. L'an dernier, la BPU a prêté en moyenne 234 livres par jour. ●



Dans la chambre forte

Les caves de la bibliothèque s'étendent en sous-sol sur toute la longueur du bâtiment. Depuis 1982, une cave forte a été constituée. Isolée de l'eau et du feu et sous alarme, elle réunit 220 fonds d'archives privées et de manuscrits, dont quelques pépites ont été dévoilées aux visiteurs. A l'image de ce livre de prières, traduit en trois langues, latin, français, flamand et magnifiquement illustré. ●



Espace de liberté absolue

«C'est une ambiance qui vaut la peine d'être vécue au moins une fois», s'exclame Thierry Chatelain. Sous les combles, des murs sont entièrement recouverts de tags et de graffitis. Conçu à l'origine comme atelier d'artistes, cet espace regroupe une série d'expressions plus ou moins heureuses. Elles sont l'œuvre d'élèves de dessin. Plus loin, le couloir s'ouvre sur une pièce vouée à accueillir le futur espace dédié à la jeunesse. ●



GRÂCE
Centre De Santé
Rue de la Gare 22
2074 Marin-Epagnier

**Médecine Traditionnelle
Thérapie Naturelle
Acupuncture Massage**

**Reconnu par les
Assurances Complémentaires**

**Tél. 032 675 09 49
www.acupuncture-ne.ch**



Praline



Praline est une chatte extrêmement câline qui cherche une nouvelle famille aimante. Stérilisée et habituée à sortir, elle aime explorer son environnement et profiter de l'air frais.

Praline a besoin d'une alimentation spéciale pour rester en bonne santé, mais cela ne l'empêche pas d'être une compagne affectueuse et pleine de vie. Elle adore les moments de tendresse et saura vous charmer par sa douceur.

Si vous cherchez une chatte douce et aimante, Praline est la compagne idéale pour vous. Venez la rencontrer et laissez-vous séduire par son charme et sa gentillesse.

Faites un don avec
TWINT!

Scannez le code QR avec
l'app TWINT
Confirmez le montant et
le don



C'est une maison verte, nichée au cœur d'une belle clairière. L'endroit est enchanteur, mais Josette, la nouvelle habitante, ressent une étrange sensation... un mystère qui flotte dans l'air.

Il y a... comme un secret bien gardé.
Qui donc se cache derrière ?

Vous le découvrirez bientôt !

Bulletin de commande à envoyer à : **Messeiller SA**
Place de la Fontaine 1
Case Postale 142
2034 Peseux
ou edition@messeiller.ch

.....ex. de l'ouvrage « Une ombre à la maison verte »
Prix : **23.-** + TVA (2,6% incl.) frais de port et d'emballage en sus.

Nom/Prénom : _____

Rue et N° : _____

NP et localité : _____

Téléphone : _____

Date : _____ Signature : _____



Quelques rendez-vous à venir

CAFÉ SCIENTIFIQUE

L'IA, une amie qui nous veut du bien ?

Alors que l'intelligence artificielle se développe dans les milieux professionnels, faut-il craindre pour son job? On estime en effet que 80% des professions actuelles seraient menacées d'obsolescence. Dans ce climat d'incertitude, les organisations restent silencieuses. La communication est-elle la clé pour faire de l'IA une amie et non une rivale au travail? Et quels sont les acteurs impliqués dans ce processus? Ce sera l'objet d'un café scientifique qui réunira cinq spécialistes, entre intelligence artificielle, droit du travail et ressources humaines. ●

→ Université de Neuchâtel, Bâtiment principal, salle C46. Mercredi 9 avril à 18h.

LITTÉRATURE

Horreur en terres neuchâteloises

Si H.P. Lovecraft avait séjourné en Suisse romande, de quelles horreurs innommables aurait-il peuplé cette région? En quels lieux les aurait-il invoquées? C'est le point de départ de *Sous nos monts hallucinés*, un recueil collectif réunissant treize nouvelles horribles imaginées en leurs terres par autant de plumes romandes, dont les Neuchâtelois-e-s Dunia Miralles, Julien Hirt, Lucien Vuille et Alice Jeanneret. Un ouvrage paru dernièrement aux éditions Hélice Hélas, à découvrir ce vendredi à la Boutique du livre lors d'une séance de dédicaces en présence notamment de l'auteur et illustrateur Lucien Vuille. ●

→ Boutique du livre, rue des Chavannes 4. Vendredi 4 avril de 18h30 à 20h.

SPECTACLE

Vendredi ou l'autonomie alimentaire

Dans le cadre de la Semaine d'actions contre le racisme, la Roulotte des mots invite à célébrer la diversité des cultures avec *Vendredi ou l'autonomie*, une création collective évocant, sur fond de mythe littéraire, le thème brûlant de l'autosuffisance alimentaire. Fruit d'une collaboration entre 18 artistes d'origine suisse, ukrainienne et sénégalaise, ce spectacle fera entendre, parmi les chants et les danses, des trajectoires intimes dans un monde au bord de l'épuisement. Autour d'une question: comment vivre ensemble en surmontant les différences? ●

→ Temple du Bas. Vendredi 4 avril à 20h. Entrée libre.



L'Ensemble instrumental neuchâtelois jouera deux célèbres œuvres de Beethoven et Verdi.

CONCERT

Sous le signe du destin

Pom, pom, pom, pom! En concert ce dimanche, l'Ensemble instrumental neuchâtelois, orchestre symphonique amateur d'une cinquantaine d'excellent-e-s musicien-ne-s, donnera voix aux forces tragiques du destin à travers deux œuvres incontournables: l'ouverture de *La Force du destin* de Verdi et la *5^e Symphonie* de Beethoven, dont les célèbres quatre premières notes résonnent comme un coup du sort. Entre ces deux monuments, Rosario Rizzo remettra sa baguette de chef à Nicolas Farine pour se faire soliste dans le *Concerto pour trombone* de Grøndahl, parmi les œuvres les plus connues du compositeur danois. ●

→ Temple du Bas, dimanche 6 avril à 17h. Entrée libre, collecte.

SPECTACLE

Hommage à Brel, entre voix et geste



NOÉMIE STAUFFER

Avec *Jacques Brel: J'arrive*, la compagnie La Voix du geste nous plonge dans l'univers d'un monument de la chanson française, en mêlant théâtre, chant et musique live. Entre rire et larmes, passion et questionnement sur la vie, cette immersion vibrante au cœur de l'œuvre de Jacques Brel créée par le comédien, chanteur, mime et clown neuchâtelois Flavien Renaud, sera portée sur scène avec la complicité de la comédienne et chanteuse Camille Parel et de David Burkhard, musicien aux multiples facettes. Une création enrobée de poésie, à découvrir dès jeudi. ●

→ Espace culturel Avant-scène. Avenue des Portes-Rouges 139. Les 3 et 5 avril à 20h, le 6 avril à 17h. Réservation: réservations@avant-scene.ch

JEUNE PUBLIC

Moitié de poulet et autres contes



Il était une fois un oisillon chétif et déplumé, prêt à tout pour récupérer le trésor que le roi lui a volé.... Avec *Moitié de poulet et autres contes d'animaux*, la conteuse Catherine Gaillard emmène petits et grands dans un monde où avec quelques amis, un peu de ruse et de la détermination, même les plus faibles triomphent des plus forts. Proposé en partenariat avec l'Association Paroles, ce spectacle à voir ce dimanche au Pommier, dès 6 ans, pourra être prolongé ou précédé d'un atelier créatif parent-enfant avec Claire McGill et Noémie Pétremand, dans le cadre de l'exposition *Les Animots*. ●

→ Théâtre du Pommier. Dimanche 6 avril à 11h et 16h. Réservations: www.lepommier.ch



«La petite girafe aux drôles de taches»

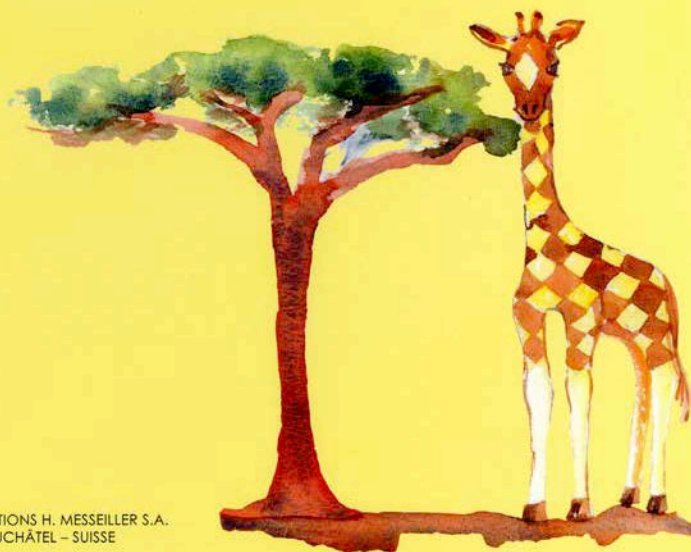
Marianne Schneeberger

Une petite girafe se demande pourquoi ses taches sont si différentes de celles de ses semblables. N'obtenant pas de réponse de la part de ses parents, elle s'en va seule dans la vaste et dangereuse savane afin d'y rencontrer d'autres animaux qui, comme elle, sortent de l'ordinaire. De fil en aiguille, elle se rend compte que sa dissemblance comprend surtout bien des avantages, et non des moindres!



La petite girafe aux drôles de taches

Marianne Schneeberger



ÉDITIONS H. MESSEILLER S.A.
NEUCHÂTEL - SUISSE



Bulletin de commande

à envoyer à: **Messeiller SA**
Place de la Fontaine 1
Case Postale 142
2034 Peseux

ou: edition@messeiller.ch



..... ex. de l'ouvrage «La petite girafe aux drôles de taches» de Marianne Schneeberger, au prix de **Fr. 23.-** / (TVA: 2,6% incl.), frais de port et d'emballage en sus.

Nom / Prénom: _____

Rue et N°: _____

NP et localité: _____

Téléphone: _____

Date: _____ Signature: _____

THÉÂTRE TUMULTE MONIQUE DITISHEIM ET JEAN-PHILIPPE HOFFMAN PASSENT LE TÉMOIN

Une dernière irrévérence

Une page se tourne au théâtre Tumulte. Après plus de 35 ans d'une vie de bohème à brûler les planches, ses fondateurs, les comédien-ne-s Monique Ditisheim et Jean-Philippe Hoffman, passeront le témoin en juillet à une nouvelle équipe. En attendant, la saison se poursuit avec *Qui parlera au nom du porc-épic*, une création de Michel Beretti à découvrir dès jeudi.



n est passionnés de théâtre depuis toujours, bien avant d'en faire». Après avoir pas mal bourlingué, Monique Ditisheim et Jean-Philippe

Hoffman, «vingt ans en Mai 68», se rencontrent par hasard sur scène bien des années plus tard et lâcheront tout pour fonder leur troupe de théâtre, Tumulte. C'était en 1989, «200 ans après la Révolution française. Nous nous sommes toujours définis comme ça», sourit Monique Ditisheim.

«Pour amener l'électricité, on avait tiré un câble depuis notre appartement à deux pas de là.»

Jean-Philippe Hoffman

Parmi leurs tout premiers spectacles, ces deux artistes qui se formeront à l'épreuve de la scène donneront le ton avec *Le Tigre de papier* et *La Parpaillote Souricette*, deux monologues bouffons du dramaturge italien Dario Fo qu'ils joueront dans la rue, faute de théâtre pour les accueillir. «Pour amener l'électricité, on avait tiré un câble depuis notre appartement à deux pas de là. C'était mémorable», en rigole encore Jean-Philippe Hoffman.

UN THÉÂTRE VAGABOND...

En 1992, les deux comédien-ne-s ouvrent un petit théâtre à La Neuveville, qu'ils quitteront trois ans plus tard pour bâtir un café-théâtre de bric et de broc dans un hangar voué à la démolition sur le plateau de la gare à Neuchâtel, Le Taco. «La Ville voulait nous permettre d'occuper gratuitement les lieux, mais on a tenu à payer un loyer, pour avoir le droit d'être libres», souligne Jean-Philippe Hoffman. «On organisait des soirées, des après-midi crêpes... C'était une période bénie, où l'on pouvait encore faire des choses», renchérit, nostalgique, Monique Ditisheim.

La suite est connue. Le Taco démoli, le théâtre Tumulte prendra ses quartiers pendant quinze ans au sein de l'ancienne usine Sugus à Serrières, avant d'être contraint de quitter les lieux en raison d'un projet immobilier. Monique Ditisheim et Jean-Philippe Hoffman s'installeront alors dans un ancien restaurant chinois à Peseux, un



«On lâche le lieu, mais on ne tourne pas le dos au théâtre!» BERNARD PYTHON

lieu qu'ils s'efforceront de faire vivre quatre ans, avant de jeter l'éponge.

... ENGAGÉ ET ABSURDE

En plus de trente-cinq ans, ces deux comédien-ne-s amoureux d'un théâtre engagé, résistant et volontiers bouffon, avec l'humour et la dérision comme réponse à l'absurdité du monde, auront joué ou monté près d'une centaine de spectacles professionnels, mais aussi amateurs, aux côtés notamment de La Comédie de Serrières. Avec comme auteurs fétiches Dario Fo ou encore Agota Kristof, et comme pièce emblématique, *Oh les beaux jours* de Samuel Beckett, un sommet d'humour absurde. «Nous l'avons jouée dans trois de nos quatre lieux et il n'est pas impossible qu'on la reprenne».

A l'affiche figureront également plusieurs créations de l'auteur romand Michel Beretti, un ami fidèle du théâtre Tumulte, dont des projets «parfaitement déraisonnables» tels que *Suchard titre*

provisoire, jouée dans un ancien silo industriel à l'occasion d'Expo.02, ou encore *La prise de Neuchâtel*, une pièce historique en costumes présentée dans la cour du Château à l'occasion du Millénaire.

ENCORE DEUX SPECTACLES

En attendant de remettre cet été les clés de leur théâtre à un duo bien décidé à maintenir l'esprit du lieu, tout en effectuant des transformations, Monique Ditisheim et Jean-Philippe Hoffman invitent encore à découvrir *Qui parlera au nom du porc-épic*, une création de Michel Beretti présentée en coproduction avec le Théâtre Dangbé de Ouidah au Bénin du 3 au 13 avril, puis *Embrouille au bec à l'oiseau*, une comédie du même auteur qui sera jouée par La Comédie de Serrières. Et l'on devrait retrouver très prochainement sur scène Monique Ditisheim et Jean-Philippe Hoffman: «On lâche le lieu, mais on ne tourne pas le dos au théâtre!» ● AB

JEUNES-RIVES COUP DE PROJECTEUR SUR L'AMÉNAGEMENT DU DEUXIÈME SECTEUR

Nouvelle étape majeure pour les Jeunes-Rives



Devant la nouvelle place de jeux en chantier, les conseillères communales Violaine Blétry-de Montmollin et Johanna Lott Fischer, entourées à g. de Philippe Carrard, Gaël Maradan et à dr. de François Derouaux et Gaël Müller Heyraud.

Le projet d'aménagement du deuxième secteur des Jeunes-Rives évolue, en tenant compte des multiples usages du site. Une vaste étendue de verdure dédiée aux loisirs, aux sports de plein air et aux manifestations verra le jour entre 2026 et 2027 autour de la Place rouge. Le Conseil général se prononcera lundi sur un crédit de 6,88 millions de francs.

Dernier acte législatif du réaménagement complet des Jeunes-Rives, le rapport qui sera soumis lundi 7 avril doit permettre de poursuivre les travaux dans la continuité du premier secteur actuellement en chantier. Alors que ce premier secteur mettait l'accent sur le lien avec l'eau, notamment avec la création de la

plage, ouverte au public en été 2024, place maintenant au lien avec la ville: il s'agit de valoriser le vaste espace allant du quai Léopold-Robert jusqu'au cheminement le long de la rive, soit une surface de 34'000 mètres carrés.

«La Ville de Neuchâtel confirme avec ce deuxième rapport sa volonté de doter la population d'un parc urbain d'exception, conjuguant nature, culture et sport», a indiqué vendredi en conférence de presse la conseillère communale Violaine Blétry-de Montmollin, en charge du développement territorial. «Cet aménagement s'inscrit dans une des nombreuses démarches visant à renforcer l'attractivité et la qualité de vie notamment au bord du lac, aussi bien pour les visiteurs que pour la population.»

AMÉNAGEMENTS POUR LES SPORTS ET LOISIRS

«Tous les aménagements prévus dans le cadre du deuxième secteur ont été pensés de manière

Investissement maîtrisé

Depuis la présentation des premières esquisses en 2020, le deuxième secteur a évolué en prenant en compte les multiples usages du lieu, ainsi que le contexte environnemental et économique. Grâce à une optimisation des coûts et une meilleure prise en compte des infrastructures existantes, le budget du deuxième secteur a pu être revu à la baisse, passant de près de 10 millions en 2020 à 6,88 millions de francs aujourd'hui. Une réduction qui s'explique notamment par la limitation des travaux de terrassement et la conservation des arbres en place. Si le crédit d'ouvrage est accepté, les travaux pourraient démarrer en 2026, dans la foulée de la fermeture du parking des Jeunes-Rives. L'objectif est d'assurer une mise à disposition des premiers aménagements avant l'été 2026, avec une finalisation prévue en 2027. ●

transversale, en prenant en compte les différents types d'utilisation du lieu. Pour économiser de coûteux moyens, nous avons composé avec l'existant, évitant notamment les apports de terre, et réutilisant les matériaux du premier secteur», a relevé Gaël Maradan, architecte chef de projet à la Ville.

«Cet aménagement s'inscrit dans une des nombreuses démarches visant à renforcer l'attractivité et la qualité de vie au bord du lac, aussi bien pour les visiteurs que pour la population.»

Violaine Blétry-de Montmollin
CONSEILLÈRE COMMUNALE

Sont prévus l'aménagement d'espaces verts généreux avec des grils et du mobilier urbain adapté, des zones dédiées aux loisirs et aux sports. Tables de ping-pong, pétanque et terrains de sable multisports seront installés, tout en permettant la tenue des manifestations importantes qui se déroulent à la belle saison sur le site. La Place rouge, seul témoin d'Expo.02 qui accueille des événements majeurs comme Festi'neuch,

Nouvelle place de jeux et vestiaires flambant neufs

Dans quelques mois, les Neuchâtelois-es pourront profiter des aménagements du premier secteur du parc, en voie de finalisation. Après l'ouverture, l'été dernier de la grande plage, immédiatement adoptée par la population et largement fréquentée, le nouvel aménagement phare à découvrir sera la place de jeux. Roseaux, joncs, nids de cormorans, feuilles et fleurs de nénuphar en bois composent le décor. Les enfants pourront courir à travers passerelle et sentier de pierre et s'amuser sous des voiles d'ombrage avec des jeux musicaux et un trampoline, adapté aux fauteuils roulants. Par ailleurs, le bâtiment circulaire des vestiaires, comprenant douches-WC et casiers, sera également ouvert à la belle saison, de même que trois nouveaux pontons en bois pour accéder à l'eau. «L'été peut arriver! On se réjouit d'étendre son linge!» ●

sera préservée et même étendue vers l'ouest, garantissant une organisation logistique plus efficace. Les associations et sociétés locales ne sont pas oubliées: elles disposeront d'un espace pour les plus petits événements avec la création d'une scène urbaine polyvalente.

PIQUE-NIQUER À L'OMBRE DES PLATANES

L'une des grandes évolutions du projet concerne la préservation des 60 platanes de l'actuel parking. «Initialement prévue, leur suppression a été réévaluée pour favoriser une conservation maximale du couvert arboré, répondant ainsi aux enjeux climatiques et de durabilité ainsi qu'aux attentes citoyennes», a expliqué la conseillère communale Johanna Lott Fischer, responsable de l'environnement et des espaces verts. Les platanes seront ainsi conservés pour le moment, et remplacés petit à petit. Sous leurs branches taillées en plateforme, des tables de pique-nique se-

ront aménagées avec notamment des grils et des jeux urbains. «Le renouvellement des arbres est prévu sur une période de 50 ans avec des plantations en forme libre, afin de favoriser des grandeurs différentes avec des âges de croissance variés», a relevé Gaël Müller Heyraud, cheffe du Service communal de l'environnement, de l'énergie, des parcs et des forêts. Chênes, érables, ormes: de nombreux arbres ont été plantés autour de la place de jeux.

Quant à la construction du café-bain, elle avance bon train. La crique a notamment déjà été aménagée à l'est du site. A l'autre bout du périmètre, à l'ouest, l'imposante dalle du futur restaurant a été posée. La structure du bâtiment en bois préfabriqué devrait être livrée d'ici le mois de septembre. L'actuel parking fermera définitivement au 1^{er} janvier 2026, marquant ainsi le commencement des travaux du deuxième secteur, sous réserve de l'aval du Conseil général. ● AK



Les Jeunes-Rives déroulent le tapis vert pour accueillir la population cet été avec une nouvelle place de jeux et des vestiaires tout neufs. PHOTOS: LUCAS VUITTEL

NOTICES BIOGRAPHIQUES ARTISTES, NOBLES, OUVRIÈRES... DES NEUCHÂTELOISES À DÉCOUVRIR

Neuchâtel, pays de la dentelle

Afin de rééquilibrer la représentation des genres dans l'espace public, la Ville publie, en collaboration avec l'Université de Neuchâtel, une somme de 50 notices biographiques originales consacrées à des femmes ou groupes sociaux féminins. A découvrir chaque semaine avec un portrait illustré.

Pratiquée dès le 16^e siècle, la dentelle neuchâteloise acquiert une réputation internationale au 18^e siècle. Le Dictionnaire universel du Commerce de 1723 écrit: «Les dentelles se travaillent en grande quantité dans les Montagnes, et il s'en fait un débit prodigieux au-dehors. On a poussé la perfection de ces ouvrages à un degré tel qu'ils vont de pair avec celles de Flandres pour la beauté, et les surpassent de beaucoup en qualité.» Ce produit de luxe, en lin ou en soie, est exporté en France, en Italie, en Allemagne, en Espagne et en Amérique. D'activité artisanale, la production dentellière s'industrialise dans la seconde moitié du 18^e siècle et au début du 19^e siècle, employant plus de personnes que l'horlogerie. En 1817, on compte dans le canton de Neuchâtel environ 6500 dentelliers et dentellières travaillant dans les fabriques au Val-de-Travers et dans les Montagnes. Celle de Mélanie Montandon au Locle emploie pas moins de 800 personnes. Si la production dentellière représente une importante activité lucrative pour l'entrepreneur, le travail est peu rémunéré. Il permet pourtant de soutenir l'économie familiale, dont il constitue dans certains cas le seul revenu. A partir de 1830, l'arrivée des machines à faire de la dentelle mécanique puis les changements de mode amorcent le déclin de la dentelle neuchâteloise. Nombre d'ouvrières se reconvertisent alors vers l'horlogerie. Le Château et Musée de Valangin abrite aujourd'hui une importante collection de dentelles qui témoigne du rôle économique joué par cette industrie aux 18^e et 19^e siècles. ●

50
PORTRAITS
DE FEMMES



La dentelle neuchâteloise avait beau être réputée, le travail ne payait pas beaucoup. Mais pour les employées, c'était parfois l'unique moyen de subvenir aux besoins de leur famille. DESSIN AGATHE BORIN

AMBULANCES RECONNAISSANCE OFFICIELLE DE LA PART DE LA FAÏTIÈRE SUISSE DES SERVICES DE SECOURS

Le service de sauvetage de la Ville distingué



La brigade sanitaire a décroché une nouvelle fois un certificat de reconnaissance de la part de l'Interassociation de sauvetage, récompensant la qualité des prestations à la population.

Moment solennel lundi soir: l'entité des ambulances du Service de la protection et de la sécurité a été distinguée par l'Interassociation de sauvetage (IAS), l'organisation faïtière

des services de secours médicaux en Suisse. Cette reconnaissance atteste du travail effectué par les ambulancier-ère-s pour parfaire ses standards de qualité. Près de 50 projets ont été récemment menés par la cellule qualité du SPS. «Je vous félicite car une certification, ce n'est pas juste un timbre sur une feuille, c'est un travail de longue haleine pour garantir les meilleurs soins et la sécurité du patient» a déclaré la conseillère communale Johanna Lott Fischer face aux responsables de l'entité et de l'organisation certifiante. ● EG

GARE CFF

Trafic interrompu durant 4 week-ends

Des travaux de renouvellement de huit aiguillages situés à la sortie ouest de la gare de Neuchâtel doivent être effectués entre mars et mai 2025, indiquent les CFF. Des travaux sont planifiés de nuit et durant quatre week-ends.

Le trafic ferroviaire sera ainsi interrompu les 5-7, 12-14, 26-28 avril et 3-5 mai. Et ceci à chaque fois du samedi 2h45 au lundi 3h45 de Neuchâtel en direction d'Yverdon-les-Bains, Buttes, Frasné, Corcelles-Peseux et Les Geneveys-sur-Coffrane. Des suppressions de trains, des modifications d'horaires et de correspondances sont prévues. Des bus de remplacement circulent avec un horaire modifié. Les CFF conseillent de consulter l'horaire en ligne sur CFF.ch ou dans l'application Mobile CFF avant chaque voyage. ●

→ Voir aussi sur www.cff.ch/travaux

HUB NEUCHÂTEL

Soirée de clôture le 8 avril

Le programme Activation du Hub Neuchâtel, rue des Terreaux 7, se termine le 8 avril prochain à 18h avec la soirée de clôture et la remise des prix. L'occasion de découvrir les pitches des projets incubés au cours des derniers mois. Inscriptions sur www.hub-ne.ch/events. ●

INFOS CHANTIER

Rue Jaquet-Droz à sens unique

Jusqu'à fin mai environ, un chantier a débuté pour la mise en place d'une conduite du chauffage à distance sur la rue Jaquet-Droz à Neuchâtel. Pour ce faire, le tronçon situé entre l'avenue Bellevaux et la rue Marie-de-Nemours a été mis en sens unique d'ouest en est. ●

Peseux : fermeture de la rue du Temple

Depuis lundi 31 mars et jusqu'à fin septembre, la rue du Temple à Peseux est fermée à la circulation en raison d'un chantier d'installation d'une conduite du chauffage à distance, du remplacement d'une conduite d'eau et du réaménagement de la rue. Le cheminement piétonnier et l'accès aux commerces sont garantis. ●

Fermeture du chemin Gabriel durant 10 jours

Depuis le 1^{er} avril et pour environ 10 jours, suite à des travaux pour traiter une fuite d'eau, le chemin Gabriel est fermé à la hauteur du n° 34 pour le trafic automobile. Un passage restera possible pour les vélos et piétons. ●



FÊTE DES VENDANGES

Voici l'affiche de l'édition 2025 !

Les vignobles regorgent de récits et de croyances transmises de génération en génération. Pour illustrer la 98^e édition de la Fête des vendanges, du 26 au 28 septembre prochain, c'est l'affiche de Charlotte Mentha, étudiante de 17 ans à l'Académie de Meuron, qui a été choisie. Elle illustrera à merveille le thème de cette année, «Légendes des vignobles». Elle a été sélectionnée parmi 19 créations réalisées par des élèves de 2^e année de l'école d'art neuchâteloise. ●

PASSEPORT-VACANCES

Plus de 200 activités pour les enfants

L'été approche et la date d'ouverture des réservations pour la prochaine édition du Passeport-Vacances pointe le bout de son nez. C'est entre le 7 avril et le 9 mai qu'il faudra réserver et payer son passeport 2025, via le site internet www.passeportvacancesne.ch. L'édition 2025 aura lieu du 7 au 25 juillet pour les enfants nés entre 2010 et 2017.

Les enfants auront la possibilité de choisir leurs activités sur les 3 semaines. Plus de 200 activités, dont 30 nouvelles, sont proposées. Des exemples? La découverte du showband les Armourins, des visites de la Rega et d'Ecagora à Lausanne, du cirque, un atelier cuisine à l'aveugle, du parkour et de l'aviron. En plus des activités du passeport, celui-ci offre aussi 20 bons valables pendant les 6 semaines de vacances d'été (piscines, luge Robella, pédalo, minigolf, etc.).

Les organisateurs cherchent par ailleurs encore des accompagnant-e-s, âgés de 18 ans et plus, et disposés à accompagner les groupes d'enfants. Contact: info@passeportvacancesne.ch ●

POLICE NEUCHÂTELOISE

Poste de proximité au Verger-Rond

Dès le mois de mars 2025, le bâtiment administratif de la Police neuchâteloise situé à la rue des Poudrières 14 à Neuchâtel fera l'objet d'importantes transformations et rénovations qui s'étendront sur une période de deux ans. Afin d'assurer le bon déroulement de ces travaux tout en maintenant la qualité des services offerts à la population, le poste de police de proximité de Neuchâtel est temporairement transféré à la rue du Verger-Rond 2 depuis ce lundi 31 mars. Le public peut notamment s'y rendre pour déposer une plainte et effectuer toutes les démarches habituellement traitées par la police de proximité, comme la perte de documents d'identité.

Horaires d'ouverture

Du lundi au vendredi de 8h à 17h30, samedi, dimanche et jours fériés de 8h30 à 12h. En dehors de ces horaires: urgences 117 ou appels non urgents: 032 889 90 00.

Toutes les autres activités de la Police neuchâteloise continueront à fonctionner normalement au bâtiment des Poudrières pendant la durée des travaux. La police secours, la police judiciaire et son laboratoire forensique, la police de la circulation, la centrale neuchâteloise d'urgence (CNU), le bureau des armes, ainsi que les services administratifs resteront pleinement opérationnels dans leurs locaux habituels.

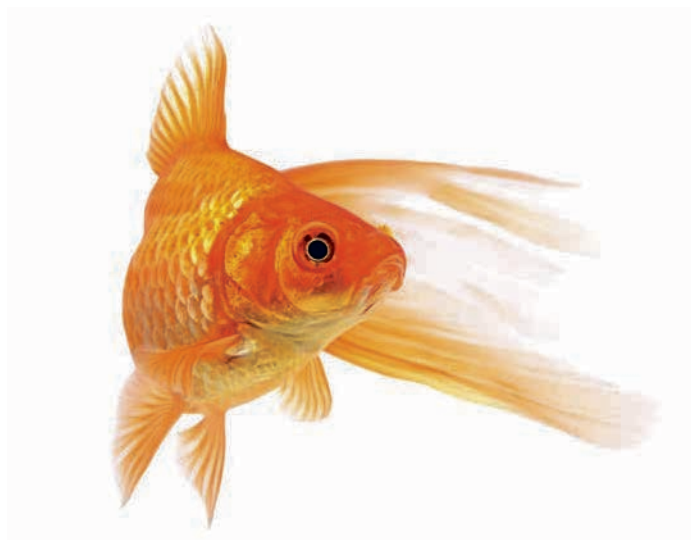
Ces rénovations, nécessaires après 33 ans d'occupation du site, visent à moderniser les infrastructures pour répondre aux normes et aux besoins actuels d'une police moderne. Les travaux permettront de renforcer la sécurité du personnel d'accueil tout en améliorant la confidentialité et l'anonymat des visiteurs en créant une séparation entre la zone carcérale, les espaces de travail et l'accueil du public. Les conditions d'audition des victimes et des prévenus seront également optimisées.

Par ailleurs, la création d'espaces de travail plus agiles, conformes à la philosophie du programme Vitamine, contribuera à optimiser l'occupation des espaces. Enfin, le quartier cellulaire sera adapté selon les recommandations formulées par la Commission nationale de prévention de la torture dans son rapport de mai 2023 au Conseil d'Etat neuchâtelois. ●



Le bâtiment du Verger-Rond 2.

imprimer
c'est chez Messeiller!



- Impressions minute
- Papeterie
- Reliures wiro
- Faire-Part
- Créations mise en page
- Impressions sur enveloppes
- Plastification jusqu'au format A3
- Affiches / Bâches
- Flyers
- Brochures
- Scans minute
- Et bien plus...

Imprimerie Messeiller SA

Place de la Fontaine 1, 2034 Peseux
032 725 12 96, vente@messeiller.ch

Editeur du Bulcom

BULCOM

LÉGISLATURE 2024-2028 - ANNÉE ADMINISTRATIVE 2025

Convocation à la séance du Conseil général de la Ville de Neuchâtel

Lundi 7 avril 2025 à 19h30 - Séance n°9

Hôtel de Ville, Salle du Conseil général

Ordre du jour

A. Rapports

25-004 Rapport du Conseil communal au Conseil général concernant la réalisation du secteur 2 du parc des Jeunes-Rives

25-005 Rapport du Conseil communal au Conseil général concernant des demandes de prolongation du délai de réponse à deux motions

B. Autres objets

25-601 Interpellation de MM. Bastien Tenky, Alexandre Morais (UDC) intitulée «Mendicité dans la ville de Neuchâtel»

25-602 Interpellation de M. Alexandre Morais (UDC) intitulée «Pour le respect des lois et de la transparence envers la Compagnie des Mousquetaires»

25-603 Interpellation de M. Nolan Bongiovanni (Indépendant) intitulée «Cybersécurité et protection des données: Etat des lieux et mesures en place»

Pour mémoire

19-406 Proposition du groupe socialiste intitulée «Projet d'arrêté visant à préserver, aménager et développer les parcs et espaces publics dans les quartiers de la Ville de Neuchâtel»
Déposée le 28 octobre 2019 et inscrite à l'ordre du jour pour la première fois lors de la séance du 11 novembre 2019. Renvoi à la Commission des plans d'aménagement communal et d'alignement pour étude, selon décision du Conseil général du 20 janvier 2020, puis à la Commission DDMIE, selon décision du Bureau du Conseil général du 11 janvier 2021, confirmée le 9 mars 2021. D'entente avec l'auteur de la proposition et conformément au rapport 22-009, cette proposition sera traitée dans le cadre de la révision du PAL.

22-401 Proposition du groupe vert libéral intitulée «Arrêté concernant les places d'amarrage dans les ports de la Commune de Neuchâtel»

Déposée le 29 novembre 2022 et inscrite à l'ordre du jour pour la première fois lors de la séance du 12 décembre 2022. Renvoi à la Commission du développement technologique, de l'agglomération, de la sécurité et des ressources humaines pour étude, selon décision du Conseil général du 12 décembre 2022.

22-501 Postulat du groupe VertsPopSol

intitulé «Quartiers durables»
Déposé et développé le 27 juin 2022 et inscrit à l'ordre du jour pour la première fois lors de la séance du 5 septembre 2022.

Renvoi à la Commission thématique «PAL» pour étude, selon décision du Conseil général du 6 février 2023. ●

Neuchâtel, le 17 mars 2025.

Au nom du Conseil communal:
Violaine Blétry-de Montmollin, présidente
Evelyne Zehr, chancelière

→ Les rapports relatifs aux objets de l'ordre du jour peuvent être obtenus gratuitement à la Chancellerie communale et sont également disponibles sur le site www.neuchatelville.ch ou en scannant ce QR code



PESEUX

Fresque participative pour la paix

A l'occasion des Journées de l'Europe 2025 qui se dérouleront sur le thème de la paix, la Ville de Neuchâtel souhaite célébrer cette thématique à travers la réalisation d'une œuvre artistique participative. Pour encourager la créativité et l'échange, en permettant à chacun-e d'apporter sa contribution à une œuvre collective, deux ateliers sont proposés aux personnes en âge AVS, animés par des intervenantes passionnées par l'art. Aucun prérequis n'est nécessaire. Ils ont lieu mercredi 9 avril, de 9h à 11h ou de 14h à 16h, à la Maison de commune de Peseux, rue Ernest-Roulet 2. Gratuit mais inscription obligatoire au 032 717 74 02 ou ffss.neuchatel@ne.ch. ●

GYM LA COUDRE

Concours de printemps ce week-end

La Gym La Coudre organise les 5 et 6 avril à la Riveraine son concours de printemps agrès individuels. Cette compétition regroupera près de 500 gymnastes neuchâtelois et des cantons voisins. Les compétitions se dérouleront entre 8h et 18h samedi et de 8h à 16h dimanche. L'entrée est libre pour le public. ●

ENQUÊTES PUBLIQUES

Dossier SATAC n° 120234

Parcelle(s) et coordonnées: 3709 - Corcelles-Cormondrèche; 1203216/2556298
Situation: La Pistoule; Route de la Pistoule 64
Description de l'ouvrage: Remplacement du chauffage électrique par une pompe à chaleur air/eau avec installation de distribution de chaleur neuve - Obturation d'une fenêtre, format 80x60cm
Requérant(s): Claude Suter, 2000 Neuchâtel; Magali Mouglin, 2000 Neuchâtel
Auteur(s) des plans: Lucas Fritschi, Apollo Architecture Sàrl, Rue du Chantier 11, 2503 Bienne
Les plans peuvent être consultés du 28 mars 2025 au 28 avril 2025 délai d'opposition. ●

Dossier SATAC n° 120374

Parcelle(s) et coordonnées: 12263 - Neuchâtel; 14433 - Neuchâtel; 1204399/2559814
Situation: Le Vauseyon; Rue des Tunnels 11
Description de l'ouvrage: Réfection de la toiture et fermeture d'un couvert
Requérant(s): Fabien Coquillat, président de la Fondation du Gor du Vauseyon, 2036 Cormondrèche
Auteur(s) des plans: Fabien Coquillat, Grand'Rue 45, 2036 Cormondrèche
Les plans peuvent être consultés du 28 mars 2025 au 28 avril 2025 délai d'opposition. ●

Dossier SATAC n° 120399

Parcelle(s) et coordonnées: 386 - Neuchâtel; 1204769/2561242
Situation: Neuchâtel; Rue des Chavannes 21
Description de l'ouvrage: Mise en conformité des travaux - Modification d'un appartement de 3½ pièces pour la création de deux appartements de 2½ pièces au 4^e étage et revenir à l'état initial (identique aux étages inférieurs)
Requérant(s): Thomas Fulconis, 2013 Colombier
Auteur(s) des plans: Thomas Fulconis, 2013 Colombier
Les plans peuvent être consultés du 28 mars 2025 au 28 avril 2025 délai d'opposition. ●

→ Seules les informations publiées dans la *Feuille officielle cantonale font foi*. Les oppositions éventuelles sont à adresser au Conseil communal, sous forme écrite et motivée. Les dossiers peuvent être consultés sur le SITN (Système d'information du territoire neuchâtelois), à l'adresse <https://sitn.ne.ch>, taper le n° SATAC dans le champ de recherche. Consultation possible aussi à l'Office des permis de construire, faubourg du Lac 5, 1^{er} étage: lu-ve 8h-12h, après-midi sur rendez-vous, 13h30-16h30. Tél. 032 717 76 60 ou courriel: peco.vdn@ne.ch.

OFFICE DES PERMIS DE CONSTRUIRE

PESEUX

Distribution de compost le 12 avril

L'association Peseux en mieux organise sa traditionnelle distribution gratuite de compost à la population samedi 12 avril prochain. Elle aura lieu sur le parking de la Maison de commune de Peseux de 9h à 12h. Tout le monde est bienvenu, habitant ou non le village de Peseux, avec son contenant. ●

Urgences et permanences

I POLICE: 117

I SERVICE DU FEU: 118

I URGENCES VITALES ET AMBULANCE: 144

I HÔPITAL POUR TALÈS ET MATERNITÉ

Numéro principal: 032 713 30 00

I HÔPITAL DE LA PROVIDENCE

Tél. 032 720 30 30

I CENTRE D'URGENCE PSYCHIATRIQUE (CUP)

24h/24, 7j/7, tél. 032 755 15 15.

I SERVICES DE GARDE

Médecin, médecin-dentiste, pharmacien, hotline pédiatrie 24h/24, 7j/7: tél. 0848 134 134.

I PHARMACIE D'OFFICE

La pharmacie de la Gare est ouverte tous les jours jusqu'à 20h30. Après 20h30, le numéro de service de garde 0848 134 134 communique les coordonnées du pharmacien de garde (ordonnances urgentes, taxe de nuit).

I NOMAD, MAINTIEN À DOMICILE

Aide et soins à domicile. Jours ouvrables: 8h-12h et 13h-19h et sa 9h30-12h et 13h-17h30. Tél. 032 886 88 88, www.nomad-ne.ch

I AROSS

Service gratuit d'information et d'orientation pour les + 65 ans et leurs proches. Tél. 032 886 90 90, e-mail: info@aross.ch, www.aross.ch

I ENSEMBLE-NE

Portail d'entraide pour faire face à la précarité. E-mail: info@ensemble-ne.ch, www.ensemble-ne.ch

I VITEOS SA

Electricité, eau et gaz, numéro général et urgences: tél. 0800 800 012.

I GROUPE E

Electricité, numéro d'urgence: tél. 026 322 33 44.

Services religieux

Des 5 et 6 avril 2025

I EREN - PAROISSE RÉFORMÉE DE NEUCHÂTEL

Collégiale: Di 6, 10h, culte.

Temple du Bas: Di 6, 10h, culte, vente de fruits TerrEspoir et petit déjeuner.

I PAROISSE RÉFORMÉE DE LA CÔTE

Peseux: Di 6, 10h, culte tous âges.

I ÉGLISE CATHOLIQUE ROMAINE

Basilique Notre-Dame: Di 6, 10h et 18h, messes.

Serrières, église Saint-Marc: Sa 5, 17h, messe.

Vauseyon, église Saint-Nicolas: Pas de messe.

La Coudre, église Saint-Norbert: Pas de messe.

Messe en latin: Di 6, 17h, Saint-Norbert.

Mission italienne: Pas de messe.

Mission portugaise: Sa 5, 17h, Basilique Notre-Dame, messe en portugais-français.

Hôpital Pourtalès, chapelle 6^e étage: Di 6, 10h, célébration animée par l'équipe œcuménique d'aumônerie de l'hôpital, le 1^{er} et 3^e dimanche du mois.

Notre-Dame de Compassion, à Peseux: Ve 4, 9h, messe et 19h30, chemin de croix. Di 6, 10h, messe, chorale et apéritif.

I ÉGLISE CATHOLIQUE CHRÉTIENNE

Eglise Saint-Pierre à La Chaux-de-Fonds (rue de la Chapelle 7): Di 6, 10h, célébration.

Eglise Saint-Jean-Baptiste à Neuchâtel (rue Emer-de-Vattel): Di 6, 10h, célébration à La Chaux-de-Fonds.

Services et contacts utiles

I SEPOQUA, SERVICE DE LA POPULATION ET DES QUARTIERS ET GUICHET D'ACCUEIL DE NEUCHÂTEL

Rue de l'Hôtel-de-Ville 1, lu et me 8h30-12h et 13h30-17h, ma 7h30-12h et après-midi fermé, je 8h30-12h et 13h30-18h, ve 8h30-15h. Tél. 032 717 72 60, e-mail: accueil.neuchatel@ne.ch.

Pour notamment:

- Arrivées, départs, pièces d'identité, permis de séjour à renouveler, attestations
- Objets perdus et trouvés
- Cartes journalières CFF
- Cartes de résident-e
- Sacs NEVa pour familles avec enfants de moins de 3 ans
- Annonce et enregistrement de chiens
- Support pour les assemblées citoyennes
- Et aussi: cartes de prépaiement pour certains parkings, enregistrement au guichet unique.

I AUTRES GUICHETS D'ACCUEIL

Délivrent les mêmes prestations que le Sepoqua selon les jours et heures indiqués ci-dessous:

Guichet d'accueil de Corcelles-Cormondrèche

Rue de la Croix 7, ma et je 9h-12h et 13h30-16h30. Tél. 032 886 53 00, e-mail: accueil.corcelles-cormondrèche@ne.ch.

Guichet d'accueil de Peseux

Rue Ernest-Roulet 2, lu et me 9h-12h et 13h30-16h30. Tél. 032 886 59 00, e-mail: accueil.peseux@ne.ch.

Guichet d'accueil de Valangin

Bourg 11, ma 13h30-16h30, ve 9h-12h. Tél. 032 857 21 21, e-mail: accueil.valangin@ne.ch.

I ÉTAT CIVIL

Rue de l'Hôtel-de-Ville 1, lu au ve 8h30-12h, sauf ma dès 7h30, l'après-midi sur rendez-vous. Tél. 032 717 72 10, e-mail: ec.vdn@ne.ch. Changements d'état civil, statut personnel et familial, noms, droit de cité, nationalité.

I DEMANDES D'AUTORISATIONS

Stationnement: macarons zone bleue, P&R, autorisations visiteurs, chantiers, demande spéciale zone piétonne, etc. www.neuchatelville.ch/stationnement.

Vente, stands, manifestations: pour toute question ou demande www.neuchatelville.ch/manifestations.

I GÉRANCE ET LOGEMENT

Appartements et places de parc à louer sur: www.neuchatelville.ch/alouer.

I EMPLOI

Offres d'emploi de l'administration communale sur www.neuchatelville.ch/emplois.

I QUESTIONS SOCIALES

Boutique d'information sociale
Rue Saint-Maurice 4, tél. 032 717 74 10, e-mail: service.social.neuchatelville@ne.ch. Pour toutes questions à caractère social.

I SANTÉ SEXUELLE

Centre de santé sexuelle - planning familial
Rue Saint-Maurice 4, tél. 032 717 74 35, e-mail: sante.sexuelle.ne@ne.ch. Pour toutes questions relatives aux domaines de l'intime et des sexualités. Voir aussi sur www.neuchatelville.ch/sante-sexuelle.

I PISCINES

Piscines du Nid-du-Crô: Bassins intérieurs. Tél. 032 717 85 00.

Bibliothèques

I BIBLIOTHÈQUE PUBLIQUE DE NEUCHÂTEL

Place Numa-Droz 3, Neuchâtel, tél. 032 717 73 20, www.bpun.ch.

I BIBLIOTHÈQUE-LUDOTHÈQUE PESTALOZZI

Faubourg du Lac 1, Neuchâtel, https://bibliotheque-pestalozzi.ch.

I BIBLIOMONDE BIBLIOTHÈQUE INTERCULTURELLE ET MULTILINGUE

Rue de la Treille 5, Neuchâtel, tél. 032 721 34 40, www.bibliomonde.ch.

I COD - CENTRE ŒCUMÉNIQUE DE DOCUMENTATION

Grand'Rue 5A, Peseux, tél. 032 724 52 80, www.cod-ne.ch.

I BIBLIOTHÈQUE DE PESEUX

Rue du Lac 1, tél. 032 717 73 60, www.neuchatelville.ch/bibliopeseux.

I BIBLIOTHÈQUE DE CORCELLES-CORMONDRECHE

Avenue Soguel 27, tél. 032 886 53 18, www.neuchatelville.ch/bibliocc.

I BIBLIOTBUS À VALANGIN

Place de la Collégiale 7, Une fois par mois, prochaine date: lu 19 mai de 17h30 à 18h35, www.bibliobus-ne.ch.



Retrouvez l'agenda des événements culturels de l'Arc jurassien sur www.culturoscope.ch ou téléchargez l'application



N+ IMPRESSUM

Editeur: Ville de Neuchâtel, Conseil communal

Responsable: Emmanuel Gehrig, chef du Service de la communication

Rédaction: Aline Botteron et Anne Kybourg **Illustration:** David Marchon, Bernard Python, Lucas Vuitel **Secrétariat:** Thierry Guillod

Contact: Tél. 032 717 77 09 **E-mail:** journal.neuchatel@ne.ch

Internet: www.neuchatelville.ch ou www.issuu.com/villedeneuchatel

Mise en page: ESH Studio **Impression et publicité:** Messeiller Lakeside

Printhouse, Peseux • Tél. 032 725 12 96 • E-mail: journal@messeiller.ch

Tirage: 30'000 exemplaires.

En tant que journal officiel, N+ est distribué dans les boîtes aux lettres et cases postales de tous les ménages et entreprises de la commune de Neuchâtel, même sur celles qui ont un autocollant «Pas de publicité».

Vous ne l'avez pas reçu? Veuillez en informer le Bureau d'adresses de Neuchâtel SA, par le biais de l'adresse électronique distribution@ban.ch ou par téléphone au 032 753 51 60. Vous pouvez aussi le consulter ou le télécharger sur www.neuchatelville.ch/medias. Merci de votre collaboration!

Suivez les guides !



Un bestiaire d'ici à découvrir

A la tombée de la nuit, faites-vous discrets et venez traquer les secrets bien gardés des archives de Neuchâtel. Partageant les résultats de recherches inédites, des étudiant-e-s en histoire vous raconteront des récits animaliers oubliés, révélant la place fascinante des bêtes dans l'histoire locale. De la symbolique des animaux dans les armoiries neuchâteloises à l'enseignement des sciences naturelles au 19^e siècle, en passant par la naissance de l'écologie et les relations entre les paysans et leurs bêtes, quatre éclairages seront apportés. Rendez-vous ce samedi à 18h au Muséum d'histoire naturelle pour cet événement gratuit, proposé dans le cadre du Festival Histoire et Cité. Une petite collation sera offerte. ●

→ **Muséum d'histoire naturelle.**
Du mardi au dimanche de 10h à 18h.
www.museum-neuchatel.ch



Plongée dans la magie des automates

Comme chaque premier dimanche du mois, les trois automates Jaquet-Droz, joyaux des collections du Musée d'art et d'histoire, prendront vie lors de démonstrations publiques ce week-end. Premier de la série, l'Ecrivain est aussi le plus compliqué de ces trois androïdes réalisés entre 1768 et 1774: programmable, il peut écrire n'importe quel texte de quarante signes sur quatre lignes. Son pendant visuel est le Dessinateur, qui peut exécuter quatre dessins différents. La Musicienne, quant à elle, joue cinq mélodies sur un orgue. Les démonstrations se tiennent à 14h, 15h et 16h dans la nouvelle salle dédiée aux automates au cœur de l'exposition *Mouvements*. Le billet d'entrée au musée donne accès à la démonstration. ●

→ **Musée d'art et d'histoire.**
Du mardi au dimanche de 11h à 18h.
www.mahn.ch



Repenser la «coréanité» avec Eunsil Yim

Dans le cadre du Printemps culturel, l'anthropologue Eunsil Yim, de l'Université Paris Cité, explorera la manière dont une «coréanité» diasporique s'est réinventée au-delà de la péninsule, plus spécifiquement en Asie centrale, donnant lieu à des identités hybrides. La situation géopolitique de la péninsule coréenne est souvent source d'une pensée binaire qui réduit la Corée à ses seules frontières territoriales et politiques, à savoir la Corée du Nord et la Corée du Sud. Une «troisième Corée» existe cependant, au travers de sa diaspora, qui représente un dixième de la population totale du pays. Combinant des approches ethnographiques et socio-historiques, cette conférence à l'entrée libre se tiendra jeudi 10 avril à 20h15. ●

→ **Musée d'ethnographie.**
Du mardi au dimanche de 10h à 17h.
www.men.ch

JARDIN BOTANIQUE

Une fête du riz égrainée de K-pop

En écho au Printemps culturel consacré à la Corée du Sud et à l'exposition *Business Plantes*, le Jardin botanique invite le public ce dimanche à célébrer le riz, plante d'importance culturelle mais également économique. Au programme, de 10h à 17h: des contes autour du riz et de la Corée du Sud, un atelier pour semer son grain de riz, une conférence de Léandre Guillod, riziculteur au Vully, mais aussi une démonstration et un atelier de K-pop. Le public pourra par ailleurs se régaler grâce à la restauration coréenne de Mme Kim, qui proposera également un atelier de cuisine (payant, sur inscription préalable).



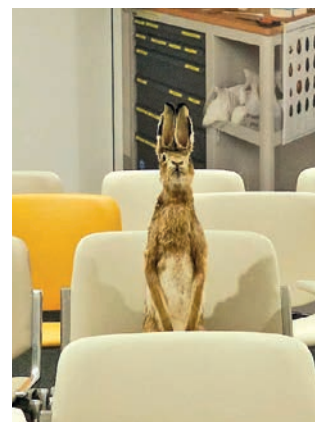
Cette journée festive verra aussi l'inauguration officielle du nouvel espace au premier étage de la Villa, le Salon des arbres-mondes, en présence de la chanteuse Colour of Rice et de l'artiste-peintre d'origine mexicaine Maricela Salas Rico. ●

→ Café du jardin: ouvert tous les jours, de 10h à 18h.
www.jbneuchatel.ch

ATELIER DES MUSÉES

Joyeuses Pâques! Les ateliers des vacances

Musée d'art et d'histoire: Tableau en lego, me 23 avril, 4-6 ans/ve 25 avril, 7-11 ans > Crée ton œuvre en lego! Magie des automates, je 24 avril, 7-11 ans > Les automates te révèlent leurs secrets.
Muséum d'histoire naturelle: Ni cochon, ni d'Inde, ma 15 avril, 4-6 ans > Apprends à connaître ces mammifères! Mission secrète au Pérou, ma 15 avril, 7-11 ans > Mène l'enquête en mode escape game. Lièvre ou lapin? me 16 avril, 4-6 ans > Deux comparses stars de la fête! La magie des cristaux, me 16 avril, 7-11 ans > Laisse-toi fasciner par ce monde.



Musée d'ethnographie: Crousille, tontine et cagnotte, ve 25 avril, 4-6 ans > Décoration d'une tirelire. Dans les cuisines de l'Égypte ancienne, me 23 avril, 7-11 ans > Les Egyptiens ont laissé des témoignages, mène l'enquête.

Jardin botanique: Agape sauvage, lu 14 avril, 7-11 ans et 4-6 ans (duo) > Cueille des plantes sauvages comestibles et concocte un goûter. ●

→ **Renseignements et inscriptions:**
www.atelier-des-musees.ch

REPORTAGE DANS LA FORÊT DE CHAUMONT À L'OCCASION DE LA COURSE DU DERNIER SURVIVANT

« C'est le chemin qui compte, pas l'objectif à atteindre ! »

Vingt-sept coureurs et trois coureuses étaient au départ de la 7^e édition de la course du dernier Survivant, samedi dernier dans la montée du funiculaire de Chaumont. A 9 h 30, après trois heures de course, plusieurs étaient déjà éliminés. Reportage.

Il est 9h27 et l'air est frais. Après trois heures d'effort, cinq coureurs achèvent leur 6^e boucle. Après un court ravitaillement, ils se préparent déjà pour le prochain départ, suivis par d'autres concurrents. «Départ de la 7^e boucle, j'ai compté 19 coureurs!», s'exclame au micro Christophe Nonorgue, instigateur de l'événement. Ils et elles étaient 30 au départ. Le concept de la course du dernier Survivant est simple, mais redoutable: les concurrent-e-s ont trente minutes pour parcourir une boucle de 3,25km pour 386m de dénivelé jusqu'à Chaumont. Toutes les 30 minutes, un nouveau départ est donné. Celles et ceux qui ne se trouvent pas à temps sur la ligne de départ sont éliminés. «Dans la plupart des courses, tous les participant-e-s partent trop vite. Je trouve intéressant d'imposer une allure, plutôt qu'une simple distance. Les concurrent-e-s doivent adopter un rythme régulier.»

ILS ONT TENU JUSQU'AU BOUT

En l'espace de sept éditions, la course du dernier Survivant a su convaincre un large public. «Nous souhaitons proposer une course de qualité à la fois conviviale et familiale, attirant des coureurs de l'élite mondiale. C'est pourquoi nous limitons



Toutes les 30 minutes, un nouveau départ est donné. Celles et ceux qui ne se trouvent pas sur la ligne sont éliminés. C'est le principe cruel de la course du dernier Survivant ! PHOTOS: BERNARD PYTHON

la participation à 30 coureurs», relève Christophe Nonorgue. Les participant-e-s sont soigneusement sélectionné-e-s. «Nous invitons 15 coureurs d'élite et tirons au sort 15 participant-e-s, parmi les candidatures.» Plusieurs nouveautés ont été apportées l'an dernier avec une course pour les enfants et une course des fusées pour permettre à un plus large public de participer. «J'ai également plusieurs idées pour corser encore la diffi-

culté avec une variante "sans bâtons" ou encore un cumul de contraintes pour monter le niveau d'un cran.» A l'occasion de cette édition, Benjamin Mougel et Victor Richard sont parvenus à terminer la course. Ils ont relevé le défi de tenir jusqu'au coucher du soleil, parcourant 24 boucles en 12h pour une distance de presque 80km, et surtout, l'altitude de l'Everest en guise de dénivellation positive. Rien que ça! ● AK



La plus jeune participante

Agée de 11 ans, Marta était la dernière concurrente encore en course à 9h30. Assurée de remporter la catégorie femmes, elle s'est arrêtée au terme de sa 6^e boucle, franchissant la ligne d'arrivée avec un large sourire. «Ce que j'aime, c'est de courir dans la nature et aussi le soulagement lorsqu'on arrive», relève la Neuchâteloise, élève au Mail. «Elle est parvenue à tenir un rythme linéaire, tout en maîtrise», analyse Christophe Nonorgue. ●



En coulisses !

Enseignant au collège du Mail, Christophe Nonorgue, au centre, est épaulé dans l'organisation de la course par deux anciens élèves: Jérémy Demoingeot et Jérémy Billieux. Il leur a transmis sa passion pour la course à pied et les défis dans le cadre des activités complémentaires facultatives. «C'est intéressant de vivre la course du côté de l'organisation. On se rend compte du travail mené en coulisses !» ●



Le dossard d'or

Benoît Python a égalisé son record, en parcourant huit boucles. «C'est une aventure, plus qu'une course! Un challenge contre soi-même, qui aide à se surpasser», réagit le coureur, qui a franchi la ligne d'arrivée avec ses deux filles. Le Neuchâtelois est le seul à avoir participé à toutes les éditions de la course du dernier Survivant, ce qui lui vaut son dossard d'or. Pour le conserver, il est obligé de participer à l'événement chaque année. ●