

## L'édito

### L'égalité toujours menacée ?

**NICOLE BAUR**

Conseillère communale  
Dicastère de la famille, de la formation,  
de la santé et des sports



**8** mars, journée internationale des droits des femmes. Alors que 2025 marque les 30 ans de la loi fédérale sur l'égalité et les 30 ans du bureau neuchâtelois de l'égalité, le compte n'y est toujours pas, notamment sur le plan économique. Il n'y a qu'à penser aux différences de retraites (2<sup>e</sup> pilier surtout) entre hommes et femmes. Mais certains aspects de l'égalité connaissent une accélération : le phénomène #Metoo, dès 2017, a révélé l'ampleur du harcèlement subi par les femmes dans tous les milieux. Les procès qui traumatisent l'opinion publique depuis des mois en France ont permis de lever le voile sur l'impunité de la toute-puissance patriarcale dans les recoins les plus sordides de l'intimité.

A notre petite échelle cantonale, on peut constater les avancées en matière de représentation politique : pour la première fois en Suisse, en 2021, un législatif cantonal comptait une majorité de femmes. Au niveau communal également, la représentation féminine dans les exécutifs professionnels a pris l'ascenseur en 2024. Mais rien n'est acquis. Comme disait Simone de Beauvoir : « Il suffira d'une crise politique, économique ou religieuse pour que les droits des femmes soient remis en question. Votre vie durant, vous devrez rester vigilantes ». Alors que les égos surdimensionnés dopés à la testostérone sont de sortie partout dans le monde, alors que la brutalité, le mensonge, la vulgarité, le mépris et l'intolérance sont érigés en valeurs politiques, la vigilance s'impose plus que jamais. ●

## Dans ce numéro

TABLES D'HÔTES  
**Des repas de midi  
qui créent du lien**

→ PAGE 2

BELLE HISTOIRE  
**La rose et  
le marionnettiste**

→ PAGE 5

**1<sup>er</sup> MARS** LA RÉPUBLIQUE JOYEUSEMENT CÉLÉBRÉE

# Liberté chérie

La commémoration de l'indépendance neuchâteloise a réuni samedi plus de 2000 personnes sur le parvis de la Collégiale, dans un froid glacial mais une chaude ambiance, et en présence de la conseillère fédérale Elisabeth Baume-Schneider. Après les coups de canon, les discours et le saucisson, un magnifique son et lumière a retracé l'histoire de la République et de la Marche du 1<sup>er</sup> Mars, qui fêtait ses 40 ans. Reportage. → PAGES 10 et 11



**TABLES D'HÔTES** RÉUNIR ET FAVORISER LES CONTACTS ENTRE PERSONNES À LA RETRAITE

# Du soleil dans l'assiette de midi

**Partager un repas équilibré à prix abordable dans une ambiance chaleureuse: telle est la formule proposée par Pro Senectute Arc jurassien. Plusieurs Tables d'hôtes accueillent des convives en âge de retraite, une à plusieurs fois par mois, en ville de Neuchâtel. Reportage vendredi 21 février au Cudeau-du-Haut 17, à Corcelles-Cormondrèche.**

Il est midi pile. Les convives sont tous confortablement installés autour de la table, joliment décorée de pétales de rose. Ils papotent tranquillement, tandis que la maîtresse de maison s'affaire aux fourneaux pour dresser l'entrée: une salade de tomates et mozzarella. Voilà deux ans que Dominique Brenot accueille des convives un vendredi par mois, sous l'intitulé *Piatto solare*. Sa spécialité? «Les pâtes à l'italienne! Au menu de ce midi: des lasagnes.» Pour le plus grand bonheur des invités, impatients de déguster ses mets aux saveurs du soleil.

## TROUVER L'ENVIE DE CUISINER

Pour Marilyn, c'est un plaisir de faire de nouvelles connaissances. «J'ai habité longtemps à Neuchâtel. Même si j'ai déménagé, mon cœur est resté ici.» Pour Martina, venue accompagnée de sa sœur, il est aussi très agréable de se faire servir, sans devoir penser à composer un menu équilibré. «Il n'est pas toujours facile de trouver des idées et l'envie de cuisiner lorsque l'on est seul chez soi», estime les convives. Tandis que les lasagnes sont servies, les discussions vont bon train. Deux participantes se rendent compte qu'elles habitent toutes deux à Peseux. L'occasion de refaire le monde.

## ÉCHANGER DES SOUVENIRS

Vient l'heure tant attendue du dessert. Et pas n'importe lequel! Le traditionnel tiramisù. Il y a un convive autour de la table, à qui ce dessert fait tout particulièrement plaisir. Il s'agit du papa de Dominique Brenot, qui n'a pas loupé un seul repas, préparé avec amour par sa fille, depuis qu'elle organise les Tables d'hôtes. A l'heure du café, deux invités constatent qu'ils ont travaillé ensemble à l'usine Suchard de Serrières. L'occasion d'évoquer de nombreux souvenirs et de se remémorer d'anciens collègues. A noter que d'autres Tables d'hôtes sont organisées sur le territoire communal, notamment les mardis à la rue des Parcs et les jeudis à la rue Louis-d'Orléans. L'association Tavolata a été créée en novembre 2022. Elle poursuit la gestion du réseau de manière autonome et accompagne les Tables d'hôtes lors de leur création ou dans la recherche de nouveaux membres (voir encadré). ● AK



La cuisinière du jour a préparé un menu complet avec entrée, plat et dessert.



Le repas est servi! Les lasagnes de Dominique Brenot remportent toujours un grand succès auprès des convives. PHOTOS: BERNARD PYTHON

## Favoriser les liens entre les personnes à la retraite

Collaboratrice au sein du Service de l'action sociale de la Ville depuis 20 ans, Dominique Brenot a entendu parler des Tables d'hôtes par l'intermédiaire d'une amie. «J'ai essayé de me diversifier et de proposer des mets d'ici, mais tout le monde me réclame des pâtes à l'italienne. C'est ce que les gens veulent!» Elle propose à chaque fois un repas complet, composé d'une entrée, d'un plat et d'un dessert avec café et thé pour terminer. Le prix est fixé à 17 francs. «Le prix d'un repas ne doit empêcher personne d'y participer. Notre service de consultation sociale est à disposition pour étudier un soutien financier, en toute confidentialité», souligne Pro Senectute Arc jurassien. Le programme des Tables d'hôtes dans le canton de Neuchâtel s'inscrit dans le cadre du projet Tavolata Romandie, qui permet à celles et ceux qui aiment cuisiner de recevoir pour partager des moments conviviaux, en toute simplicité. L'idée est venue du Pourcent culturel Migros en 2010 avec pour objectif de favoriser les liens entre personnes à la retraite. Infos: [www.tavolata.ch/fr](http://www.tavolata.ch/fr)

**BRIDGE** UNE SOIRÉE D'INITIATION POUR DÉCOUVRIR LE MAÎTRE DES JEUX DE CARTES

# Une erreur, et c'est la chute!

**Et si vous vous mettiez au bridge? Après une soirée d'initiation fin février, le Cercle de bridge du littoral neuchâtelois vient d'ouvrir une nouvelle session de cours pour débutant-e-s. On a testé pour vous ce maître des jeux de cartes, qui ne laisse que peu de place à la chance.**

**A**u pays du jass, le bridge fait aussi des adeptes. «La Suisse compte une cinquantaine de clubs, réunissant quelque 3500 membres», explique Françoise Bonnet Borel, responsable des cours de formation au Cercle de bridge du littoral neuchâtelois. Et les Helvètes se défendent plutôt bien: l'équipe nationale a été sacrée championne du monde de bridge pour la deuxième fois consécutive en 2023 et remettra son titre en jeu cet été.

La pratique du bridge demeure toutefois confidentielle en Suisse et tend par ailleurs à diminuer. C'est pourquoi le Cercle du littoral avait donné rendez-vous fin février pour une initiation gratuite. Une vingtaine de personnes avaient fait le déplacement et au terme de la soirée, la feuille d'inscription aux cours proposés par le club pour prolonger la découverte se remplissait à vue d'œil.

## D'ENCHÈRES ET D'HONNEURS

Le principe du bridge est relativement similaire au jass - à quelques détails de taille! Le jeu se joue ainsi avec 52 cartes, sans annonce, ni bourre, ni nell, et l'on ne compte pas les points, mais le nombre de plies. «Le but est de faire plus de levées que l'équipe adverse, mais ce serait trop simple de jouer comme cela. Nous avons compliqué un tout petit peu l'idée de la bataille, en faisant précéder le jeu d'une phase d'enchères»,



La concentration était de mise à l'heure de découvrir les enchères et le déroulement du jeu.

expliquait avec humour Françoise Bonnet Borel en marge d'une partie de démonstration.

«Je passe», «1 Cœur» «3 sans atout»: les cartes distribuées, les joueurs prennent la parole à tour de rôle, pour fixer le «contrat», c'est-à-dire le nombre de levées que l'équipe remportant les enchères doit réussir à faire pour gagner la partie, la difficulté consistant à estimer la force du jeu de son partenaire, en fonction des déclarations des uns et des autres. «C'est un jeu qui demande de la psychologie, du raisonnement, du calcul, de la mémorisation, de la stratégie... On n'a pas le droit d'être paresseux au bridge».

Et nous en avons fait l'amère expérience, à l'heure de passer de la théorie à la pratique en jouant au mini-bridge, une version avec des enchères simplifiées. Après avoir remporté le contrat grâce à un jeu rempli d'«honneurs», soit de figures fortes, nous avons entraîné dans la «chute» notre partenaire, qui, selon une autre règle du bridge, fait le «mort» en rendant visible son jeu à tous, en lui donnant une mauvaise instruction, par oubli des cartes déjà tombées... Mais on s'est pris au jeu! ● AB

→ Renseignements, inscriptions: [www.bridgelittoral.ch](http://www.bridgelittoral.ch)



Après la théorie, et une partie de démonstration, place à la pratique! PHOTOS: LUCAS VUJTEL

## A Neuchâtel, le bridge s'enseigne à l'école

Intégrer de cours de bridge à l'école pour travailler les mathématiques de manière ludique, tout en donnant goût dès le plus jeune âge à ce jeu de cartes, qui peine à attirer au-delà des seniors? Lancée il y a quelques années déjà en France, cette initiative s'exporte également depuis peu à Neuchâtel. «C'est une première en Suisse», explique Teresa Guillaume. Avec le soutien de la Fédération suisse de bridge, cette enseignante, membre du Cercle de bridge du littoral neuchâtelois, dispense depuis deux ans des formations à la Haute école pédagogique Bejune au «Petit bridge», une variante simplifiée développée en France pour les élèves dès cinq ans. Sous son impulsion, une centaine d'enseignant-e-s des cycles I et II ont déjà été formés. «Cela concerne plus de 2500 élèves, dans une trentaine de collèges du canton», se réjouit Teresa Guillaume, qui organise chaque année un tournoi de bridge inter-écoles au collège de la Fontenelle, à Cernier, où elle enseigne. ●

# Légaliser les drogues : salutaire ou néfaste ?



En présence de Ruth Dreifuss,  
ancienne présidente  
de la Confédération

18 h – 19 h 30  
Av. du Premier-Mars 26,  
2000 Neuchâtel.

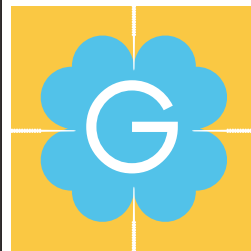
La discussion sera suivie  
d'un apéritif anniversaire !  
L'entrée est libre.

[www.unine.ch/cafescientifique](http://www.unine.ch/cafescientifique)

**unine**  
Université de Neuchâtel

cafés scientifiques  
Université de Neuchâtel

**12 mars 2025**  
Spécial 20 ans!



**GRÂCE**  
Centre De Santé  
Rue de la Gare 22  
2074 Marin-Epagnier

**Médecine Traditionnelle  
Thérapie Naturelle  
Acupuncture Massage**

Reconnu par les  
Assurances Complémentaires

Tél. 032 675 09 49  
[www.acupuncture-ne.ch](http://www.acupuncture-ne.ch)

## Marié.e.s ou non-marié.e.s, nous nous séparons.

Quelles démarches? Quels impacts?

Séances d'information (~2h) ouvertes à toute  
personne intéressée. Prix libre.

Inscription obligatoire au 032 886 91 00 ou par courriel à  
l'adresse [csp.neuchatel@ne.ch](mailto:csp.neuchatel@ne.ch).



**Lundi 17 mars 2025 à 18h30**

Salle de l'Union Commerciale  
Rue du Coq-d'Inde 24  
2000 Neuchâtel

**Jeudi 20 mars 2025 à 18h30**

Salle Presbytère Farel  
Rue du Temple-Allemand 25  
2300 La Chaux-de-Fonds

Événement organisé dans le cadre de la Swiss Money Week  
avec le soutien de la FAS

[www.csp.ch/neuchatel](http://www.csp.ch/neuchatel)

VILLE DE NEUCHÂTEL

## CAVES DE LA VILLE

Ouvert samedi 8 mars de 10h à 13h

Uniquement ce jour-là, 10% de rabais sur :

Le Non-Filtré 2024, le Gewürztraminer 2023  
et La Kylix 2022 (Mara barrique)

Mardi 8h – 12h et 13h30 – 17h  
Jeudi et vendredi 8h – 12h et 13h30 – 18h  
et chaque 2<sup>ème</sup> samedi du mois

Avenue Du Peyrou 5 – CH-2000 Neuchâtel – Tél: +41 32 717 76 95

[www.cavesdelaville.ch](http://www.cavesdelaville.ch)



## Finette



Finette est une douce mamie chat qui cherche une nouvelle famille aimante. Née en 2012, cette magnifique Ragdoll apprécie les moments de calme et de tendresse. Elle aime pouvoir sortir pour profiter de l'air frais et explorer son environnement.

Finette a besoin d'un traitement médicamenteux à vie, mais cela ne l'empêche pas de vivre pleinement et de profiter de chaque instant. Elle est stérilisée et prête à rejoindre un foyer où elle pourra recevoir toute l'attention et les soins dont elle a besoin.

Si vous cherchez une compagne fidèle et affectueuse, Finette est la chatte idéale pour vous. Venez la rencontrer et laissez-vous charmer par sa douceur et sa beauté..

Faites un don avec  
**TWINT!**

Scannez le code QR avec  
l'app TWINT  
Confirmez le montant et  
le don



**messeiller**  
Lakeside Printhouse  
[www.messeiller.ch](http://www.messeiller.ch)

**Imprimer**  
c'est chez Messeiller!



impression offset et numérique  
rapide • efficace • attrayant

Messeiller SA  
Place de la Fontaine 1  
Case postale 142  
2034 Peseux  
032 756 12 96  
[vente@messeiller.ch](mailto:vente@messeiller.ch)  
[www.messeiller.ch](http://www.messeiller.ch)

Editeur du Bulcom  
**BULCOM**

**HISTOIRE** SUR LES TRACES DE GIUSEPPE CAPALDI, MORT EN 1814 À NEUCHÂTEL

# La rose, le marionnettiste et l'ancien hôpital de la ville



Le faubourg de l'Hôpital 4 abritait l'hôpital de la Ville entre 1783 et 1914.



La lettre et la rose déposées le 11 février dernier dans la cage d'escaliers.

**Le 11 février dernier, une rose et une lettre rédigée en néerlandais ont été déposées dans la cage d'escalier de nos locaux du faubourg de l'Hôpital 4. Un mystérieux cadeau, dont nous avons tenté de remonter la trace, entre Amsterdam et l'Italie, au tournant des 18<sup>e</sup> et 19<sup>e</sup> siècle.**

**S**ignée Denise, elle est écrite à la main sur un joli papier beige, avec un baiser au rouge à lèvres sur le coin supérieur gauche: la lettre qui a été déposée mi-février au faubourg de l'Hôpital 4 s'adresse à un certain Giuseppe Rafaella Giambattista Capaldi. «Suis-je la première personne à te commémorer sur le lieu de ta mort?», lui demande Denise. «Tu étais courageux et aventureux, désireux de parcourir le vaste monde, et je suis tellement curieuse de toi», ajoute-t-elle. La lettre - traduite par un Neuchâtelois parlant le néerlandais, merci à lui - évoque aussi le fils de Giuseppe, Hendrik, 18 ans, «comme toi musicien et marionnettiste», d'un long voyage entrepris des Pays-Bas jusqu'à Picinisco, en Italie, d'un petit chien «qui devrait être là dans tes derniers jours, qui a reçu tes os rongés quand tu avais la chance d'obtenir un morceau de cuisse de canard...» Et d'ajouter: «Ils ont dû beaucoup t'ai-

mer, toi l'Italien qui parlait plusieurs langues, qui était effronté, social et créatif.»

Intrigués, nous avons mené l'enquête: qui pouvait bien avoir déposé ce message émouvant dans nos locaux, sans chercher à contacter quelqu'un dans l'administration? Qui était Giuseppe? Que faisait-il à Neuchâtel?

Avec l'appui des Archives de la Ville et une recherche sur des plateformes en ligne de généalogie, nous avons retrouvé sa trace: l'homme est né en Italie en 1767, s'est marié à Amsterdam, a eu trois enfants, dont Hendrik, et est mort à Neuchâtel en 1814. Le registre officiel des décès de l'époque, qui francise son nom en Joseph, dit même qu'il était «conducteur de chiens» et qu'il est décédé en novembre à l'hôpital d'une «fièvre lente».

## L'AUTEURE RETROUVÉE

Il est donc mort dans les locaux où a été déposée la lettre: le faubourg de l'Hôpital 4 abritait alors l'hôpital de la Ville. Denise est-elle une descendante des Capaldi? Emigrée des Abruzzes vers la Hollande où elle s'est ensuite appelée Cabalt, cette famille y a poursuivi durant de nombreuses années la tradition du théâtre de marionnettes. Dans sa lettre, Denise dit aussi vouloir rejoindre, après Neuchâtel, le village natal de Giuseppe, Picinisco.

Le jour de la Saint-Valentin, nous avons publié cette histoire sur les réseaux sociaux de la Ville. Eh bien, la semaine dernière, Denise Beekman (c'est son nom!), nous a répondu: artiste et metteuse en scène, elle a été informée de notre publication par une Neuchâteloise rencontrée lors de son passage. Le mystère est donc en partie résolu: «Je suis en train de monter un spectacle sur Giuseppe Capaldi, qui est l'un de mes lointains ancêtres, musicien et marionnettiste et, plus tard, dresseur de chiens», nous a-t-elle expliqué. «Il m'inspire beaucoup. Je me suis rendue dans sa ville natale et c'est le voyage le plus extraordinaire que j'aie fait jusqu'à présent», ajoute-t-elle. Et de préciser que la tradition des marionnettes est toujours bien vivante à Amsterdam.

## DE 1783 À 1914

Comme le rappelle l'historien Jean-Pierre Jelmini dans son ouvrage *Neuchâtel 1011-2011*, au-dessus de la porte du faubourg de l'Hôpital 4, on peut encore lire l'inscription *Civis Pauperibus*, qui rappelle l'existence de l'ancien hôpital. Fermé en 1914 après la construction de l'hôpital des Cadolles, il avait ouvert ses portes en 1783 pour remplacer le vétuste hôpital du comte Louis: ce dernier, vieux de 400 ans, se trouvait à la rue du Concert et a été démolé pour faire place à l'Hôtel de Ville actuel. ● FK

CSEM UNE «SALLE SÈCHE» PIONNIÈRE À NEUCHÂTEL

# Accélérer l'innovation dans les batteries

**Le CSEM va ouvrir cet automne une salle sèche, sans précédent dans le pays, dédiée à l'assemblage et au prototypage de batteries innovantes, communique le centre technologique neuchâtelois. Dotée d'une ligne pilote, cette infrastructure jouera un rôle clé dans l'accélération de la commercialisation des batteries de nouvelle génération.**



Cette salle sèche, un environnement où l'humidité est maintenue à un niveau très bas, sera ouverte en septembre au sein du Battery Innovation Hub (BIH), à Monruz, une initiative unique parmi les centres de recherche et les universités du pays. Elle offrira un

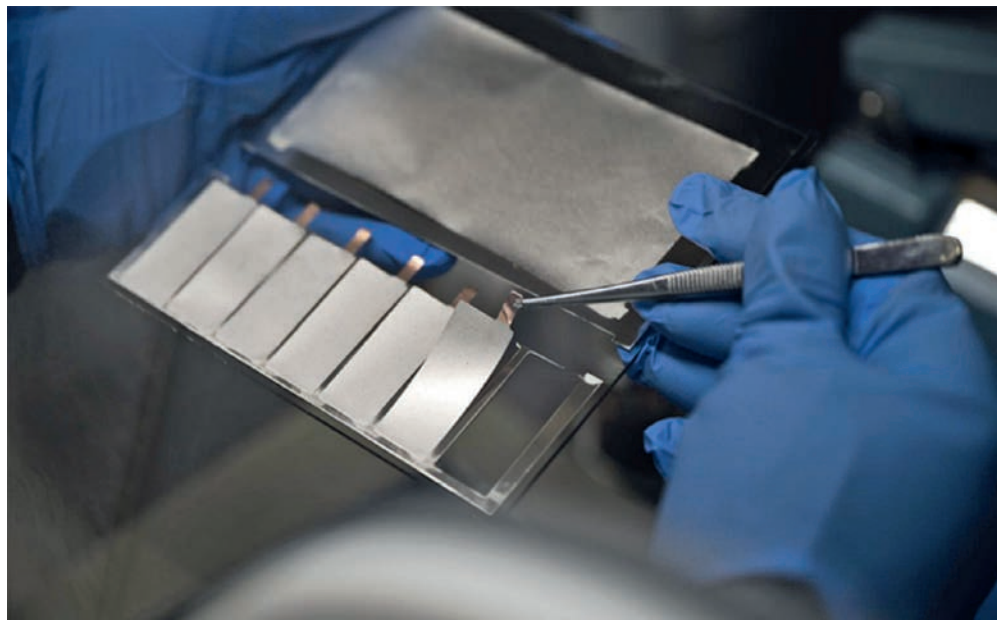
## Soutien cantonal de 3 millions

**Le Canton de Neuchâtel adopte une stratégie en faveur de l'industrie des semi-conducteurs, ces puces en silicium omniprésentes dans la société digitalisée d'aujourd'hui. Le Conseil d'Etat a récemment accordé au CSEM une aide extraordinaire à l'innovation technologique de trois millions de francs sur la période 2024-2028, a-t-il communiqué. Cet investissement, sorte de *Chip Act* à la Neuchâteloise, doit permettre au Centre suisse d'électronique et de microtechnique de moderniser ses équipements et d'offrir une capacité d'innovation au tissu local et international.**

environnement idéal pour la manipulation de matériaux hautement sensibles à l'humidité, tels que le lithium-métal. Elle sera notamment équipée d'une ligne pilote dédiée à l'assemblage de cellules *pouch*, comme celles utilisées dans les téléphones et voitures électriques, rapprochant ainsi les prototypes des formats industriels. Une salle sèche est indispensable pour manipuler les matériaux sensibles utilisés pour les batteries d'aujourd'hui et surtout de demain. «Cela représente un outil clé pour prouver la viabilité industrielle des technologies développées par notre Hub», explique Andrea Ingenito, co-directeur du BIH. Parmi ces matériaux, le lithium-métal joue un rôle clé dans les batteries de nouvelle génération à haute densité d'énergie, représentant une avancée majeure pour le marché des véhicules électriques.

### OUVERTE AUX PME

Cette salle sèche aura une surface totale de 37m<sup>2</sup> et comprendra une ligne pilote pour l'assemblage de cellules *pouch*. Un espace flexible d'environ 10m<sup>2</sup> sera spécialement dédié aux startups et PME. «En ouvrant une partie de la salle sèche aux entreprises, le CSEM offre une opportunité sans précédent de réduire les risques liés au développement de nouvelles technologies.» Ces entreprises, souvent limitées par le coût d'accès à des infrastructures de pointe, bénéficieront non seulement de l'équipement du CSEM, mais aussi de son savoir-faire en matière de batteries. «Cette mutualisation des ressources est essentielle pour transformer leurs idées en solutions prêtes pour l'industrie», ajoute Andrea Ingenito.



Un expert du CSEM décharge avec précaution des anodes en lithium-métal à couche mince sur un collecteur de courant en cuivre. CHRISTIAN BEUTLER

## UNIVERSITÉ DE NEUCHÂTEL



Des cyanobactéries étaient notamment apparues à l'embouchure de l'Areuse.

# Cyanobactéries tueuses surveillées

**L'Université de Neuchâtel lance un projet de science participative pour surveiller la prolifération de cyanobactéries tueuses de chiens.**

En juillet 2020, six chiens sont morts à l'embouchure de l'Areuse, sur les bords du lac, à la suite de l'ingestion de tapis de cyanobactéries toxiques de l'espèce *Microcoleus anatoxicus*. Cette cyanobactérie a été retrouvée dans d'autres lacs et rivières suisses, notamment dans les cantons de Vaud et de Fribourg, où elle a provoqué la mort de plusieurs chiens.

Depuis 2020, le laboratoire de microbiologie de l'Université de Neuchâtel travaille activement pour essayer de comprendre l'origine de ces proliférations toxiques. Pour augmenter l'impact de la recherche, les chercheurs souhaitent surveiller rivières et lacs du territoire suisse au-delà des sites déjà étudiés, indiquent-ils. Ainsi, le laboratoire met en place, en collaboration avec l'Office fédéral de l'environnement et les cantons de Neuchâtel, Vaud et Fribourg, un projet de science participative qui permet au grand public de contribuer à l'avancée des connaissances sur les cyanobactéries benthiques.

### SESSIONS DE FORMATION

Avec ce projet, le public pourra participer à des sessions d'information (déjà complètes, mais de nouvelles sessions seront peut-être organisées) pour apprendre à connaître les cyanobactéries benthiques et à reconnaître leurs proliférations. Ces personnes seront ensuite invitées à repérer les proliférations de cyanobactérie et à les partager via une application avec l'équipe de chercheurs. Ces rapports permettront aux chercheurs de réaliser des prélèvements et de procéder à des analyses approfondies pour mieux déterminer la prévalence de ces proliférations potentiellement toxiques.

→ Plus d'infos sur cette page :

[www.unine.ch/lamun/cyanobacteries](http://www.unine.ch/lamun/cyanobacteries)

**EXPOSITION** UNE ARTISTE CORÉENNE PRÉSENTE QUATRE ŒUVRES VIDÉO AU CAN

# Des fragments d'histoire ondulent à travers le temps et l'espace



Dans son exposition, Hwayeon Nam revisite une chorégraphie du film *Flashdance*. SEBASTIAN VERDON

**Le Centre d'art de Neuchâtel accueille simultanément trois expositions dans trois espaces différents, explorant des thèmes complètement distincts. A voir jusqu'au 13 avril !**

L'exposition *Ripple* de l'artiste coréenne Hwayeon Nam s'inscrit dans le cadre du programme du Printemps culturel. «Elle vise à offrir un regard critique et nuancé sur la Corée», souligne Kyung Roh Bannwart, curatrice de l'exposition et membre du comité du CAN. Quatre œuvres vidéo sont présentées, chacune ayant fait l'objet de recherches approfondies sur des objets et sujets spécifiques de l'histoire coréenne. «La chorégraphie de la pensée de Hwayeon Nam met en constellation plusieurs types de corps. Elle désigne à la fois sa méthodologie et les sujets qu'elle aborde et représente dans son travail, œuvres composées d'images en mouvement à

canal unique, installations vidéo ou présentations d'archives», explique Kyung Roh Bannwart.

## LE PLUS ANCIEN LIVRE IMPRIMÉ

La première installation dévoile trois écrans sur lesquels sont diffusés le même film *Throbbing Dance*. Inspirée par les vidéos musicales en ligne, Hwayeon Nam revisite une chorégraphie du film *Flashdance*, sorti en 1983. «Cette évolution d'un symbole américain des années 1980 en un phénomène coréen, passant de l'individualisme capitaliste à l'idéologie socialiste, révèle les dynamiques culturelles et politiques de ses réinterprétations.» Dans la vidéo *Coréen 109*, Hwayeon Nam montre sa quête pour accéder à la copie physique du *Jikjisimchaeyojeol*: un document bouddhiste coréen de 1377. «Il s'agit du plus ancien livre imprimé avec des caractères mobiles métalliques». La Bibliothèque nationale de France lui refuse l'accès direct à l'original et l'oriente vers ses archives numériques. Poursui-

## Une énigme dans le passé du centre d'art

Le CAN fête cette année ses 30 ans d'existence. Pour ouvrir cette nouvelle programmation, l'équipe a imaginé une exposition, à découvrir au Studio, qui s'intéresse à un fait particulier de l'histoire du centre d'art: l'année 2003. «Il s'agit d'un vide dans les archives du CAN. Aucune trace d'exposition, de projet, pas de comptabilité, rien. L'une des seules allusions qui reste de cette année-là figure dans un article paru dans le journal *Le Courrier* du 18 mars 2004, qui annonce la réouverture du centre d'art après un an de pause sabbatique», indique Sebastian Verdon. Une suspension soudaine dû à un épuisement général de l'équipe qui travaillait alors de manière bénévole. Le CAN a invité les artistes Caroline Bourrit, Emilie Guenat, Mai-Thu Perret ainsi que l'équipe de Kunsthaus Neerlând pour imaginer une œuvre, un scénario, afin d'esquisser avec beaucoup d'humour des pistes sur ce qui aurait pu se passer. Une visite commentée se tiendra samedi 8 mars à 14h. ●

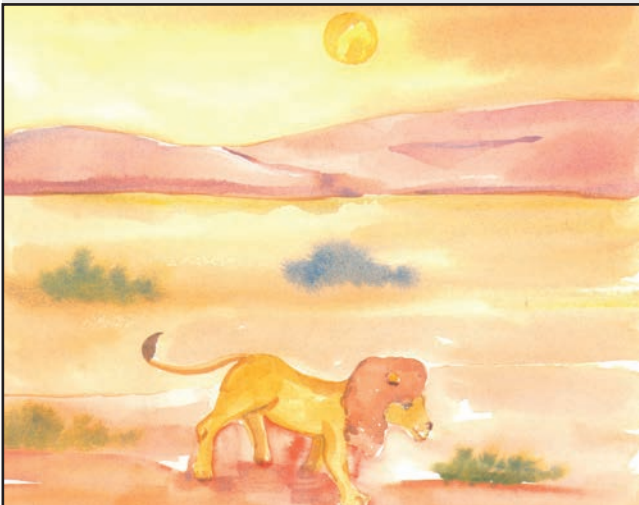
vant ses recherches sur l'ouvrage, l'artiste retrace la trajectoire historique de la propriété de l'objet.

## ENTRE CHANT ET DANSE

Plus loin dans l'exposition, la grande salle propose deux vidéos à découvrir sur grand écran. D'un côté de la pièce, la vidéo *Imjingawa* s'intéresse à une chanson japonaise inspirée par Limjingang, qui porte des connotations diasporiques coréennes. Adaptée dans les années 1960, son succès fut interrompu en 1968. L'Association générale des Coréens résidant au Japon, intitulée Chongryon, revendique alors son origine nord-coréenne. Conséquence? La chanson sera interdite jusqu'à sa réédition en 2002. L'artiste s'intéresse plus particulièrement à la manière dont cette chanson a continué d'exister au-delà des barrières. A quelques pas de l'écran, on trouve aussi une transcription phonétique coréenne manuscrite des paroles japonaises de la chanson. De l'autre côté de la pièce, la vidéo *Against Waves* met en lumière les liens entre danse coréenne traditionnelle et modernité occidentale. Une démonstration de mouvements et des images d'archives complètent un entretien avec la chorégraphe japonaise-coréenne Kyunghye Lee. «Hwayeon Nam explore comment cette réinterprétation communiste de la danse a contribué à préserver l'identité culturelle des Zainichi, les diasporas coréennes au Japon.» L'exposition s'accompagne d'un événement qui se tiendra le 4 avril à 18h au CAN. Chercheur et spécialiste des histoires de l'art en Asie, Adeena Mey sera présent pour une discussion. ● AK

## Trois grandes pépites exposées à la Cave

La troisième et dernière exposition se tient à la Cave. On y découvre trois immenses et splendides fresques de l'artiste péruvien Santiago Yahuarcani. Il s'agit d'un peintre et sculpteur autodidacte, membre du clan Aimeni, de la nation Uitoto du nord de l'Amazonie. Ses peintures recueillent des souvenirs racontés par ses ancêtres et évoquent la connaissance sacrée des plantes médicinales. Le territoire et ses habitants montrent la conscience, l'affection, la mémoire, l'intelligence, et déploient des formes de communication audibles au-delà des processus de colonisation. Avant d'arriver à Neuchâtel, ses œuvres ont pu être admirées dans le cadre de la Biennale de Venise. «Nous accueillons cette exposition en marge de l'exposition du Muséum d'histoire naturelle *Nommer les natures*, qui s'intéresse au contexte colonial dans lequel ses collections ont été constituées», relève avec enthousiasme Sebastian Verdon. ●



## La petite girafe aux drôles de taches

Marianne Schneeberger

Une petite girafe se demande pourquoi ses taches sont si différentes de celles de ses semblables. N'obtenant pas de réponse de la part de ses parents, elle s'en va seule dans la vaste et dangereuse savane afin d'y rencontrer d'autres animaux qui, comme elle, sortent de l'ordinaire. De fil en aiguille, elle se rend compte que sa dissemblance comprend surtout bien des avantages, et non des moindres!

### La petite girafe aux drôles de taches

Marianne Schneeberger



Bulletin de commande à envoyer à: **Messeiller SA**

Place de la Fontaine 1

Case Postale 142

2034 Peseux

ou [edition@messeiller.ch](mailto:edition@messeiller.ch)

.....ex. de l'ouvrage «La petite girafe au drôles de taches»

Prix: **23.-** + TVA (2,6% incl.) frais de port et d'emballage en sus.

Nom/Prénom: \_\_\_\_\_

Rue et N°: \_\_\_\_\_

NP et localité: \_\_\_\_\_

Téléphone: \_\_\_\_\_

Date: \_\_\_\_\_ Signature: \_\_\_\_\_



C'est une maison verte, nichée au cœur d'une belle clairière. L'endroit est enchanteur, mais Josette, la nouvelle habitante, ressent une étrange sensation... un mystère qui flotte dans l'air.

Il y a... comme un secret bien gardé.  
Qui donc se cache derrière?

Vous le découvrirez bientôt!

Bulletin de commande à envoyer à: **Messeiller SA**

Place de la Fontaine 1

Case Postale 142

2034 Peseux

ou [edition@messeiller.ch](mailto:edition@messeiller.ch)

.....ex. de l'ouvrage «Une ombre à la maison verte»

Prix: **23.-** + TVA (2,6% incl.) frais de port et d'emballage en sus.

Nom/Prénom: \_\_\_\_\_

Rue et N°: \_\_\_\_\_

NP et localité: \_\_\_\_\_

Téléphone: \_\_\_\_\_

Date: \_\_\_\_\_ Signature: \_\_\_\_\_

### Une ombre à la Maison Verte

de  
Marianne  
Schneeberger



EDITIONS H. MESSEILLER SA, NEUCHÂTEL

## Quelques rendez-vous à venir

### EXPOSITION

#### Antonio Coï, ses souvenirs sur toiles

Peintre et graveur, Antonio Coï peint depuis plus de 50 ans et dessine depuis sa plus tendre enfance. Son thème de prédilection? Les maisons vides par centaines qui peuplent les Pouilles, tout au sud de l'Italie. C'est l'endroit où il a grandi et qu'il a dû quitter à l'âge de 15 ans pour rejoindre son père saisonnier, à Neuchâtel. Découvrez son travail au travers d'une exposition qui lui est consacrée. ●

→ Péristyle de l'Hôtel de Ville, du 7 au 16 mars. Vernissage le vendredi 7 mars à 18h.

### DISCUSSION

#### Légaliser les drogues, salulaire ou néfaste?

Le prochain Café scientifique de l'Université de Neuchâtel abordera la question clivante de la légalisation des drogues. Quelles réponses donner au deal de rue et aux scènes ouvertes de la drogue? Certains prônent l'intensification des interventions policières et judiciaires, alors que d'autres envisagent la légalisation. Pionnière de la question en Suisse, l'ancienne conseillère fédérale Ruth Dreifuss participera aux discussions. ●

→ Université de Neuchâtel, bâtiment principal (salle C46). Mercredi 12 mars à 18h.

### HUMANITAIRE

#### Des oranges solidaires pour les enfants



Comme à chaque printemps, Terre des hommes organise sa traditionnelle vente d'oranges. Cet événement permet de soutenir la fortification des droits des enfants et des jeunes dans le monde. Ces oranges solidaires vous apporteront un peu de peps et de vitamines tout en soutenant des projets d'aide à l'enfance. Des points de vente seront installés au centre commercial des Cadolles, à la Migros des Portes-Rouges et à la Maladière Centre. ●

→ Vente d'oranges de Terre des hommes. Jeudi 7 et vendredi 8 mars.

### CINÉMA

## Festival du Film Vert



Le film *Sauvages* nous plonge dans la jungle de Bornéo pour sensibiliser à la disparition des orangs-outans.

Le Festival du Film Vert, le plus grand festival francophone de films sur l'environnement, revient pour sa 20<sup>e</sup> édition avec plus de 90 films qui seront présentés en Suisse romande, au Tessin et en France. Cette année, le festival s'est concentré sur des films, non pas qui culpabilisent ou qui effraient, mais qui montrent des solutions parfois simples pour réduire son impact, qui présentent la beauté fragile de la biodiversité, ou qui racontent les histoires de personnes hors du commun. A Neuchâtel, deux journées de projections sont proposées: au collège de la Promenade le dimanche 9 mars et au Musée d'ethnographie le dimanche 30 mars. Au collège de la Promenade, vous pourrez notamment voir le film *Sauvages* du réalisateur suisse Claude Barras qui raconte l'histoire de Kéria à Bornéo. Ce petit garçon qui recueille un bébé orang-outan et accueille son cousin fuyant un conflit climatique va braver tous les obstacles pour lutter contre la destruction de la forêt. ●

→ Festival du Film Vert, le 9 mars au collège de la Promenade et le 30 mars au Musée d'ethnographie. Tout le programme sur [www.festivaldufilmvert.ch](http://www.festivaldufilmvert.ch)

### LES 15 ET 16 MARS

#### Retour des marchés au Jardin anglais

Alors que le printemps pointe le bout de son nez, les marchés du Jardin anglais sont de retour pour notre plus grand bonheur! Vous pourrez à nouveau flâner dans les allées ombragées du jardin à la recherche d'un bel objet ancien ou artisanal. Des habits, des livres, de la vaisselle, quelques antiquités et une foule d'objets insolites: vous aurez le choix pour chiner au marché aux puces du samedi 15 mars. Côté artisanat, le marché de la Promenade du Faubourg vous donne rendez-vous le dimanche 16 mars pour vous faire découvrir de belles créations locales et d'autres gourmandises. ●

→ Marché aux puces, samedi 15 mars de 10h à 17h.  
Marché de la Promenade du Faubourg, dimanche 16 mars de 10h à 17h

### CONFÉRENCE

#### Elon Musk du 18<sup>e</sup> siècle ou esclavagiste?

Peut-on trouver des similitudes entre David de Pury et Elon Musk? David de Pury était-il l'Elon Musk suisse du 18<sup>e</sup> siècle? Avec sa position d'homme riche et proche du roi portugais lors de son temps à Lisbonne, il lui ressemble certainement un peu. Mais au-delà de la comparaison, que nous apprennent les archives portugaises et neuchâtoises sur le rôle qu'a joué David de Pury dans l'esclavagisme? Était-il un simple actionnaire ou a-t-il activement participé à l'esclavagisme pour amasser sa fortune? Des éclairages seront apportés par Alain Naef, professeur assistant à l'ESSEC Business School France. ●

→ Musée d'art et d'histoire. Jeudi 13 mars à 18h30.

**COMMÉMORATION** PLUS DE 2300 PERSONNES SUR LES ROUTES DU CANTON, ET UNE CÉRÉMONIE QUI FERA

# Un 1<sup>er</sup> Mars célébré en beau

**Coups de canon, marche, discours, son et lumière sur la Collégiale: la commémoration des 177 ans de la République neuchâteloise a été particulièrement réussie samedi. En présence de la conseillère fédérale Elisabeth Baume-Schneider.**

**M**algré le froid piquant, il y avait un monde fou, samedi en fin de journée, sur la colline du Château. C'est que la commémoration du 1<sup>er</sup> Mars avait cette année une dimension particulière: d'abord, on y célébrait les 40 ans de la Marche, avec pour l'occasion un son et lumière projeté sur la façade de la Collégiale; ensuite la commune de Val-de-Travers, invitée d'honneur, avait vu les choses en grand, avec des centaines de marcheurs, une fontaine à absinthe géante et une super fanfare; et enfin la conseillère fédérale Elisabeth Baume-Schneider était de la partie.

«La liberté, ça se conquiert et ça s'entretient, parfois aussi en prenant des chemins de traverse», a notamment indiqué la Jurassienne à l'heure des discours, en prenant pour exemple non seulement la révolution neuchâteloise, mais aussi la libéralisation de l'absinthe. «Faire vivre nos traditions donne du sens, surtout dans un contexte ou passablement de repères et de valeurs volent en éclat.»

## NOUVEAU RECORD

Auparavant, après les traditionnels coups de canon, s'étaient succédé à la tribune le coprésident de la Marche, Marc Rémy, le président de la commune de Val-de-Travers, Eric Sivignon, la présidente du Conseil d'Etat Florence Nater et la présidente de la Ville de Neuchâtel. Violaine Blétry-

de Montmollin. «Aujourd'hui, c'est jour de fête de notre République, et c'est ensemble que nous nous projetons dans l'avenir de notre canton, un canton qui continue de faire sa révolution», a relevé cette dernière, en rappelant le passage, en moins de 15 ans, de 62 communes à 24, la hausse démographique de ces dernières années ou encore le produit intérieur brut neuchâtelois, qui se trouve dans le trio de tête des cantons suisses.

A l'issue des discours, durant lesquels Miss et Mister Fête des vendanges ont officié comme maîtres de cérémonie, les fanfares réunies du Val-de-Travers ont interprété l'hymne neuchâtelois, avant que les marcheurs affamés prennent d'assaut non pas le Château, mais le buffet et l'apéro, où étaient servis vin, pain et saucisson. Avec un nouveau record de participation enregistré pour cette 40<sup>e</sup> édition, les organisateurs de la Marche étaient ravis: plus de 2300 personnes ont pris l'un des départs, à Môtiers, au Locle ou à La Chaux-de-Fonds.

## AUSSI À VALANGIN

Et en même temps que la nuit tombait, le son et lumière terminait en beauté cette journée d'anniversaire. Qui, sur le territoire communal, a également été célébrée au château de Valangin, sur le coup de midi, avec soupe aux pois, visite libre du musée et les célèbres coups de canon de la batterie 13. Boum! ● FK



A DATE

# uté



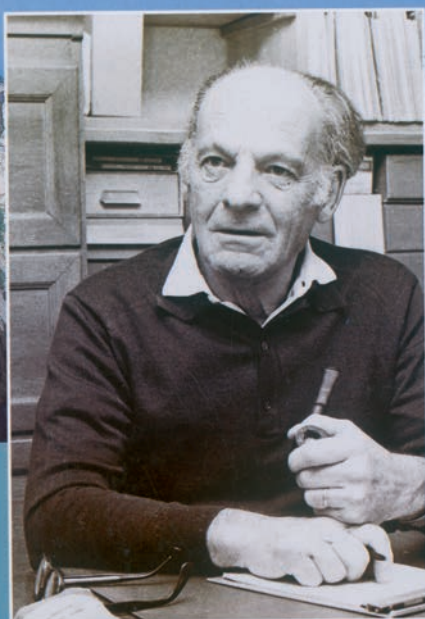
1. Il y avait foule, samedi, sur le parvis de la Collégiale.
2. La présidente de la Ville Violaine Blétry-de Montmollin, la présidente du Conseil d'Etat Florence Nater et le coprésident de la Marche Marc Rémy entourent la conseillère fédérale Elisabeth Baume-Schneider.
3. A Valangin, les tirs des canons de la batterie 13 ont résonné sur le coup de midi.
4. Une fontaine à absinthe géante désaltérait les marcheurs et le public venu assister à la cérémonie.
5. La soupe aux pois de Valangin, un régal de révolutionnaire!



ADOLPHE ISCHER

## SUIVEZ LE GUIDE!

Préface de Jean Gabriel Badoud, collaborateur  
du Bulletin officiel de la Ville de Neuchâtel



ÉDITIONS H. MESSEILLER SA  
NEUCHÂTEL - SUISSE

## Suivez le guide !

*Adolphe Ischer*

Adolphe Ischer fut d'abord instituteur, puis après l'obtention d'une licence et d'un doctorat ès sciences, fut nommé directeur des études à l'Ecole normale, puis inspecteur des études.

Parallèlement à ses activités professionnelles, il consacra une bonne partie de sa vie à donner des conférences dans le but de partager son amour de la nature avec les écoliers, les étudiants, les membres du Club jurassien ou ceux du Centre d'éducation ouvrière, qu'il guidait à la découverte des curiosités de notre canton. Il fut aussi rédacteur du Rameau de Sapin et membre de la Société neuchâteloise des sciences naturelles.



Les Entre-deux-Monts

### Bulletin de commande

à envoyer à :

**Messeiller SA**  
Place de la Fontaine 1  
Case postale 142  
2034 Peseux  
edition@messeiller.ch

ou par e-mail à :

..... **ex.** de l'ouvrage « Suivez le guide ! » de Adolphe Ischer, au prix de **Fr. 18.-** (TVA incluse),  
frais de port et d'emballage en sus.

Nom/Prénom : \_\_\_\_\_

Rue et N° : \_\_\_\_\_

NP et localité : \_\_\_\_\_

Téléphone : \_\_\_\_\_

Date : \_\_\_\_\_ Signature : \_\_\_\_\_



**NOTICES BIOGRAPHIQUES** ARTISTES, NOBLES, OUVRIÈRES... DES NEUCHÂTELOISES À DÉCOUVRIR

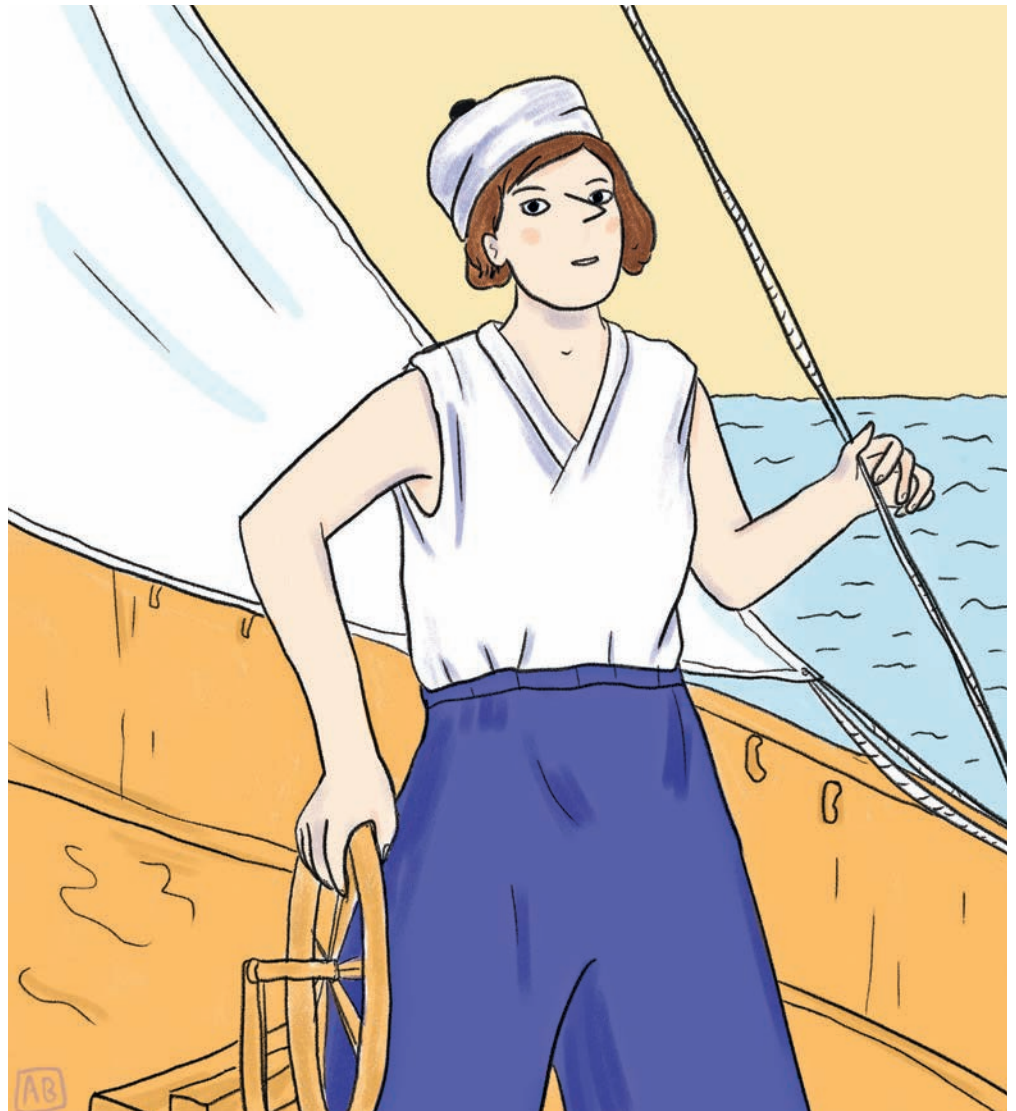
# Cilette, écrivaine au long cours

**Afin de rééquilibrer la représentation des genres dans l'espace public, la Ville publie, en collaboration avec l'Université de Neuchâtel, une somme de 50 notices biographiques originales consacrées à des femmes ou groupes sociaux féminins. A découvrir chaque semaine avec un portrait illustré.**

**E**crivaine, peintre, capitaine, Cécile Houriet, connue sous le nom de Cilette Ofaire, est une des figures féminines marquantes de la littérature de voyage du 20<sup>e</sup> siècle. Née à Couvet, Cilette Ofaire fréquente d'abord l'Ecole de commerce à Neuchâtel avant de se tourner vers les arts appliqués. Elle commence à travailler avec Clement Heaton, qui vient de réaliser la décoration de la cage d'escalier du Musée d'art et d'histoire de Neuchâtel. C'est là qu'elle rencontre son futur mari Charles Hofer, dont elle porte désormais le nom francisé: Ofaire. Le couple s'installe à Paris. Puis Charles s'engage comme volontaire dans l'armée française. Restée seule dans la capitale, Cilette vit dans une grande pauvreté, tâchant de subsister en tricotant des chaussettes pour les soldats. Lui revient brisé du front qu'il a déserté. Le couple s'installe d'abord à Genève, puis de nouveau à Paris.

**L'ISMÉ SOUS LES BOMBES**

Au début des années 1920, l'idée leur vient de visiter l'Europe en péniche. Cilette s'adonne à la peinture et expose ses esquisses et tableaux lors de leurs escales. Son journal de bord alimente un récit autobiographique, *Le San Luca*, qui recueillera des critiques enthousiastes des deux côtés de l'Atlantique. Au début des années 1930, les époux font l'acquisition d'un yacht à vapeur sommairement rénové, *L'Isme*. Quand le couple se sépare, Cilette Ofaire prend seule les commandes. Le destin de ce bateau - au centre d'un roman du même nom paru en 1940 - se termine sous les bombes franquistes en 1936.



Capitaine sans embarcation, Cilette s'installe alors dans la région de Toulon, où elle continue à écrire. Elle meurt à Sanary-sur-Mer en 1964 après avoir achevé son dernier livre, *La place* ou *Les riveurs d'Adèle*. ●



Cilette Ofaire (1891-1964) a marqué la littérature de voyage au 20<sup>e</sup> siècle.

DESSIN AGATHE BORIN

**SANTÉ** LE MOIS DE MARS EST ASSOCIÉ À LA LUTTE CONTRE UNE PATHOLOGIE GRAVE ET RÉPANDUE

## En mars, les hôpitaux brillent en bleu

**Le réseau hospitalier neuchâtelois fait de la prévention contre le cancer du côlon. Au programme, une conférence, des stands d'information et l'illumination nocturne des centres de soins.**

**C**haque année, quelque 4500 nouveaux cas de cancer du côlon sont diagnostiqués en Suisse et plus de 1650 personnes en décèdent. Durant ce mois de mars dédié à l'information autour de cette maladie, les profes-

sionnel-le-s du canton se mobilisent pour sensibiliser à cette pathologie. Lors de la conférence du 13 mars à 19h à l'auditoire de Pourtalès et en direct sur la page Facebook du RHNe, les intervenant-e-s détailleront les modalités de dépistage proposées aux 50-69 ans, les différents moyens de prévenir la maladie, notamment au travers de l'alimentation, les traitements oncologiques et chirurgicaux à disposition ainsi que le soutien aux patient-e-s souffrant de ce type de cancer. Du 17 au 21 mars de 14h à 16h, des stands d'information seront installés sur le site de Pourtalès.

Des professionnel-le-s du département de médecine et chirurgie du RHNe feront découvrir comment se déroule une laparoscopie grâce à un simulateur installé dans le hall durant toute cette semaine. Des professionnel-le-s de l'Association pour le dépistage du cancer BEJUNE et de la Ligue neuchâteloise contre le cancer donneront différentes informations utiles.

Et durant tout le mois de mars, les bâtiments des sites de Pourtalès et La Chaux-de-Fonds seront illuminés en bleu. ●

→ **Pour en savoir plus:** [www.rhne.ch/mars-bleu](http://www.rhne.ch/mars-bleu)



## ASSEMBLÉES CITOYENNES

### A Neuchâtel Nord, jeudi 6 mars

Assemblée citoyenne de Neuchâtel Nord du 6 mars 2025, à 19h30, au temple du Bas, rue du Temple-Neuf 5.

#### Ordre du jour

1. Bienvenue.
2. Présentation des membres du bureau.
3. Nomination des scrutatrices et scrutateurs.
4. Bref rappel des outils à disposition.
5. Retours des assemblées citoyennes 2023-2024.
6. **Présentation et mise au vote des projets citoyens**
  - a. Construisons ensemble: Vers un quartier plus solidaire et engagé;
  - b. Microrampe de skate/trottinette à Puits-Godet.
7. Dépôts spontanés d'une proposition.
8. Annonce de la date, du lieu et du délai de dépôt pour la prochaine assemblée citoyenne.
9. Divers.

Un verre de l'amitié est offert à la fin de l'assemblée citoyenne. ●

### A Peseux, mercredi 12 mars

Assemblée citoyenne de Peseux du 12 mars 2025, à 19h30, à la salle de spectacles, rue Ernest-Roulet 4.

#### Ordre du jour

1. Bienvenue.
2. Présentation des membres du bureau.
3. Nomination des scrutatrices et scrutateurs.
4. Bref rappel des outils à disposition.
5. Retour sur les dernières assemblées citoyennes.
6. Aperçu des projets citoyens réalisés dans toutes les assemblées citoyennes.
7. Dépôts spontanés d'une proposition.
8. Divers.
9. Annonce de la date, du lieu et du délai de dépôt pour la prochaine assemblée citoyenne.

Un verre de l'amitié est offert à l'issue de l'assemblée. ●

Tous les documents relatifs aux séances des Assemblées citoyennes sont disponibles et consultables auprès des guichets d'accueil.

Les assemblées citoyennes suivantes sont: Neuchâtel Est le 17 mars; Neuchâtel Ouest le 18 mars et Valangin le 27 mars.

→ Toutes les infos sur [www.neuchatelville.ch/assembleescitoyennes](http://www.neuchatelville.ch/assembleescitoyennes)

## ÉGALITÉ

### Soirée anniversaire ce jeudi 6 mars

En 1995, le canton de Neuchâtel se dotait d'une loi sur la politique familiale et l'égalité entre hommes et femmes, ainsi que d'un office (OPFE) portant le même nom. Trente ans plus tard, la population est invitée à fêter ce 30<sup>e</sup> anniversaire à travers plusieurs événements. Une soirée commémorative et festive est organisée le 6 mars à Neuchâtel. Cet automne, un colloque scientifique consacré aux enjeux d'égalité et de politique familiale se tiendra à l'Université de Neuchâtel.

Depuis 30 ans, l'égalité entre hommes et femmes a évolué en Suisse comme dans le canton de Neuchâtel. Les enjeux de cette question restent toutefois d'actualité, qu'il s'agisse d'égalité salariale, d'accès des femmes aux postes de cadre ou encore de conciliation de vie privée, familiale et professionnelle, des enjeux nécessitant un engagement renouvelé, indique le Canton dans un communiqué.

Pour marquer ces 30 ans, l'OPFE organise une soirée commémorative et festive, ouverte à toutes et tous, le 6 mars, à l'Aula des Jeunes-Rives. Dès 19h, un court documentaire retracera, à l'aide de témoignages d'anciennes déléguées à l'égalité, les moments marquants de ces trois dernières décennies. Suite à cette projection, une table ronde fera dialoguer les actrices du documentaire avec d'autres personnalités engagées dans la lutte pour l'égalité. ●

## POLICE

### Attention aux vols dans les véhicules!

Une recrudescence de vols dans les véhicules a été enregistrée depuis fin février. Une vingtaine de cas ont été relevés, principalement sur le Littoral et au Val-de-Ruz. Ces délits ont été commis par effraction ou par introduction dans des véhicules parfois laissés déverrouillés. Deux auteurs ont été interpellés dans ce cadre, communique la Police neuchâteloise.

Pour limiter les risques de vols, la police rappelle quelques mesures essentielles: d'abord, toujours verrouiller son véhicule, même pour une courte absence. Ensuite, éviter de laisser des objets de valeur visibles depuis l'extérieur. Enfin, signaler tout comportement suspect aux abords des parkings et zones de stationnement en contactant la police au 032 889 9000. ●



## ÉTANGS DES VERNETS

### A la découverte des amphibiens

Pour la deuxième année, la migration printanière des crapauds et tritons vers leurs lieux de reproduction est sécurisée par la fermeture temporaire du chemin des Vernets, sur les hauteurs de Corcelles. Le Groupe nature de Corcelles-Cormondèche propose une soirée d'observation des amphibiens le samedi 15 mars, de 19h30 à environ 21h30. Le rendez-vous est donné au point de vue de la Chapelle, à l'entrée nord de Corcelles, avec lampes de poche et bottes. Tout le monde est bienvenu, en particulier les enfants. Inscription obligatoire jusqu'au jeudi 13 mars, en indiquant le nombre de participants par e-mail: [groupenatureCC@proton.me](mailto:groupenatureCC@proton.me) ●

## HOME DES CHARMETTES

### Une expo avec le SEMO

Réalisée par les jeunes participant-e-s du Semestre de motivation SEMO Mod'Emploi et les résident-e-s du home des Charmettes, l'exposition *Nos souvenirs et nos plus grands rêves* est à voir durant le mois de mars à la cafétéria du home, rue des Charmettes 8, aux horaires de la réception de l'EMS, soit de 7h30 à 12h et de 13h30 à 17h du lundi au vendredi. ●

## VALANGIN

### Foire aux puces: inscrivez-vous!

Samedi 24 mai aura lieu dans le bourg la 40<sup>e</sup> foire aux puces organisée par la société sports et loisirs. Les inscriptions pour participer à celle-ci sont d'ores et déjà ouvertes. Les personnes intéressées peuvent prendre contact soit par téléphone au 079 693 10 74 soit par e-mail à l'adresse [foire.puces.artisanat@gmail.com](mailto:foire.puces.artisanat@gmail.com) ●

## CHEUR

### Le Madrigal du Landeron recrute

C'est un jubilé exceptionnel, celui de ses 700 ans, que célèbre la commune du Landeron cette année. A cette occasion, elle met sur pied un grand spectacle à fin juin, spectacle réunissant des acteurs, musiciens et choristes, dont l'ensemble le Madrigal. Fort de 25 membres, il souhaite permettre aux personnes aimant le chant de se joindre à lui pour cette occasion. Nul besoin d'avoir une expérience chorale. Les répétitions ont lieu tous les jeudis à 20h au Temple du Landeron. Le Madrigal prépare également lors de ces répétitions le programme de ses futurs concerts de cet automne, qui présenteront une palette de différents *Alleluia*, allant du médiéval au contemporain. Contact: Annick Collaud, présidente, au 076 476 0480 ou [annick.collaud@gmail.com](mailto:annick.collaud@gmail.com) ●

## LÉGISLATURE 2024-2028 - ANNÉE ADMINISTRATIVE 2025

## Convocation à la séance du Conseil général de la Ville de Neuchâtel

### Lundi 10 mars 2025 à 19h30 – Séance n°8

Hôtel de Ville, Salle du Conseil général

#### Ordre du jour

##### A. Nomination

**25-101 Nomination complémentaire** au Conseil intercommunal du Syndicat intercommunal de l'Anneau d'athlétisme du Littoral Neuchâtelois (SIAALN)

##### B. Rapports

**25-001 Rapport du Conseil communal** au Conseil général concernant l'assainissement des équipements et bassins extérieurs aux piscines du Nid-du-Crô

##### C. Autres objets

**25-301 Motion du groupe VertsPopSol** intitulée «Rendre l'agriculture locale accessible à toutes et tous à travers le subventionnement d'abonnements de paniers de légumes»

**25-601 Interpellation de MM. Bastien Tenky, Alexandre Morais (UDC)** intitulée «Mendicité dans la ville de Neuchâtel»

**25-302 Motion de M. Alexandre Morais (UDC)** intitulée «Création d'un poste mobile de la Sécurité publique»

**25-401 Proposition du groupe VertsPopSol** intitulée «Pour une réglementation actualisée de l'utilisation du domaine public»

**25-303 Motion de M. Nolan Bongiovanni (Indépendant)** intitulée «Instauration d'un droit d'interpellation citoyenne à Neuchâtel»

**25-501 Postulat du groupe socialiste** intitulé «Une ressourcerie à Neuchâtel?»

**25-304 Motion des groupes vert'libéral, VertsPopSol, socialiste** intitulée «Arbres, sous-sol et voie publique: comment affronter les effets du réchauffement climatique»

##### Pour mémoire

**19-406 Proposition du groupe socialiste** intitulée «Projet d'arrêté visant à préserver, aménager et développer les parcs et espaces publics dans les quartiers de la Ville de Neuchâtel»  
Déposée le 28 octobre 2019 et inscrite à l'ordre du jour pour la première fois lors de la séance du 11 novembre 2019. Renvoi à la Commission des plans d'aménagement communal et d'alignement pour étude, selon décision du Conseil général du 20 janvier 2020, puis à la Commission DDMIE, selon décision du Bureau du Conseil général du 11 janvier 2021, confirmée le 9 mars 2021. D'entente avec l'auteur de la proposition et conformément au rapport 22-009, cette proposition sera traitée dans le cadre de la révision du PAL.

**22-401 Proposition du groupe vert'libéral** intitulée «Arrêté concernant les places d'amarrage dans les ports de la Commune de Neuchâtel»

Déposée le 29 novembre 2022 et inscrite à l'ordre du jour pour la première fois lors de la séance du 12 décembre 2022. Renvoi à la Commission du développement technologique, de l'agglomération, de la sécurité et des ressources humaines pour étude, selon décision du Conseil général du 12 décembre 2022.

**22-501 Postulat du groupe VertsPopSol** intitulé «Quartiers durables»

Déposé et développé le 27 juin 2022 et inscrit à l'ordre du jour pour la première fois lors de la séance du 5 septembre 2022. Renvoi à la Commission thématique «PAL» pour étude, selon décision du Conseil général du 6 février 2023. ●

Neuchâtel, le 17 février 2025.

Au nom du Conseil communal:  
Violaine Bléry-de Montmollin, présidente  
Daniel Veuve, chancelier

→ Les rapports relatifs aux objets de l'ordre du jour peuvent être obtenus gratuitement à la Chancellerie communale et sont également disponibles sur le site [www.neuchatelville.ch](http://www.neuchatelville.ch) ou en scannant ce QR code



#### PRÉSENTATIONS PUBLIQUES

### Raviver la Serrière, comprendre les assemblées

Dans le cadre de son assemblée générale, jeudi 13 mars à 19h30, l'Association de quartier Serrières Bouge (AQSB!) propose à l'issue de celle-ci deux présentations publiques suivies d'une discussion, dès 20h30. Tout d'abord, Morgane Angelozzi présentera son travail de master en architecture sur le thème «Raviver les bords de l'eau à Serrières, d'un vallon industriel à une oasis urbaine». Ensuite, Michel Aubert, délégué de quartier à la Ville, et Benjamin Volland, membre du bureau de l'assemblée citoyenne de Neuchâtel Ouest, expliqueront comment fonctionnent les assemblées citoyennes. Le verre de l'amitié sera offert en clôture de la soirée, qui aura lieu à la villa Béthanie, rue du Clos-de-Serrières 25. ●

#### GARE CFF

### Travaux bruyants et interruptions de trafic

Des travaux de renouvellement de huit aiguillages situés à la sortie ouest de la gare de Neuchâtel doivent être effectués entre mars et mai, indiquent les CFF. Des travaux préparatoires auront lieu uniquement en journée en semaine du 3 au 14 mars. Puis, des travaux qualifiés de bruyants à très bruyants sont planifiés de nuit entre mi-mars et début mai, ainsi que durant quatre week-ends. Le détail sur [www.cff.ch/travaux](http://www.cff.ch/travaux).

Le trafic ferroviaire sera interrompu durant quatre week-ends du samedi 2h45 au lundi 3h45 (5-7 avril, 12-14 avril, 26-28 avril et 3-5 mai), de Neuchâtel en direction d'Yverdon-les-Bains, Buttet, Frasnay, Corcelles-Peseux et Les Geneveys-sur-Coffrane. Des suppressions de trains, des modifications d'horaires et de correspondances sont prévues. Des bus de remplacement circuleront avec un horaire modifié. Veuillez consulter l'horaire en ligne sur [CFF.ch](http://CFF.ch) ou dans l'application Mobile CFF avant chaque voyage. Les CFF mettront tout en œuvre pour limiter au maximum les nuisances dues aux travaux. Pour la sécurité des ouvriers, des alarmes acoustiques retentiront lors des différentes interventions. ●

#### ASSOCIATION MAIL-MALI

### Récital de guitare et flûte à bec

L'association Mail-Mali vous convie ce vendredi 7 mars à 20h à la Chapelle de la Maladière au récital du duo Albert Pia Comella (guitare) et Jan Van Hoecks (flûte à bec et csakan), qui proposera un long voyage musical plein d'émotions, de contrastes et de sonorités diverses. Entrée libre et chapeau à la sortie. Les bénéfices seront entièrement versés au profit des actions de l'association au pays Dogon au Mali. ●

#### ÉLECTIONS CANTONALES

### Une campagne pour et par les jeunes

Dimanche 23 mars 2025, les Neuchâtelois-es éliront leurs autorités cantonales. A cette occasion, la chancellerie d'Etat lance une campagne de sensibilisation visant à encourager les jeunes à se rendre aux urnes. Conçue «par les jeunes, pour les jeunes», la campagne a été élaborée par des élèves du Centre de formation professionnelle neuchâtelois (CPNE). Les statistiques montrent en effet que le taux de participation des jeunes aux scrutins est généralement inférieur au reste de la population, alors que les jeunes expriment un intérêt croissant et se mobilisent sous différentes formes pour la politique et les questions de société. A noter aussi que dans la perspective d'encourager et faciliter la participation de toutes et tous, une brochure *Mode d'emploi en version facile à lire et à comprendre* ainsi qu'une animation vidéo *Easypvote* sont disponibles en ligne sur [www.ne.ch/cantonales2025](http://www.ne.ch/cantonales2025). ●

## ENQUÊTES PUBLIQUES

### Dossier SATAC n° 119563

Parcelle(s) et coordonnées: 5449 - Neuchâtel; 1204578/2561142

Situation: Neuchâtel; Passage Marval 3

Description de l'ouvrage: Transformation d'une maison

Requérant(s): Valentine Rusconi, 2000 Neuchâtel

Auteur(s) des plans: IDOS Architecture SA, Route des Falaises 14, 2000 Neuchâtel

**Les plans peuvent être consultés du 21 février 2025 au 24 mars 2025 délai d'opposition.** ●

### Dossier SATAC n° 119816

Parcelle(s) et coordonnées: 6522 - Neuchâtel; 1205396/2562387

Situation: Clos Brochet; Avenue de Bellevaux 3

Description de l'ouvrage: Installations de panneaux photovoltaïques en toiture

Requérant(s): Rudi Riem Vis, 2000 Neuchâtel;

Françoise-Monique Riem-Vis, 2000 Neuchâtel

Auteur(s) des plans: Gottburg SA,

Cédric Bourquin, 2017 Boudry

**Les plans peuvent être consultés du 21 février 2025 au 24 mars 2025 délai d'opposition.** ●

### Dossier SATAC n° 119844

Parcelle(s) et coordonnées: 9237 - Neuchâtel; 1205181/2561311

Situation: Les Rochettes; Rue de la Côte 20

Description de l'ouvrage: Remplacement d'une chaudière à mazout par deux pompes à chaleur air/eau à l'extérieur (PAC Système module)

Requérant(s): Jean-François Michel Cosandier, 2000 Neuchâtel; Claude Alix Monique Cosandier, 2000 Neuchâtel

Auteur(s) des plans: Wicem Layouni,

TechniC-Home Sàrl, 1110 Morges

**Les plans peuvent être consultés du 21 février 2025 au 24 mars 2025 délai d'opposition.** ●

### Dossier SATAC n° 119877

Parcelle(s) et coordonnées: 16624 - Neuchâtel; 1205039/2561187

Situation: Saint-Jean; Rue des Sablons 11

Description de l'ouvrage: Transformation du bâtiment en auberge de jeunesse et réaménagement de la place

Requérant(s): Ville de Neuchâtel,

Service du patrimoine bâti, 2000 Neuchâtel

Auteur(s) des plans: Pelati Andrea, andrea pelati

architecte sa, Avenue DuPeyrou 12, 2000 Neuchâtel

**Les plans peuvent être consultés du 21 février 2025 au 24 mars 2025 délai d'opposition.** ●

### Dossier SATAC n° 119891

Parcelle(s) et coordonnées: 1031 - Neuchâtel; 1204677/2561140

Situation: Neuchâtel; Rue des Moulins 9A

Description de l'ouvrage: Fermeture d'escaliers non chauffés et aménagement extérieur

Requérant(s): Alain Jaques, 8700 Küsnacht

Auteur(s) des plans: Fabiano Bellei, Edilplan SA,

Rue de Neuchâtel 8, 2034 Peseux

**Les plans peuvent être consultés du 21 février 2025 au 24 mars 2025 délai d'opposition.** ●

### Dossier SATAC n° 119936

Parcelle(s) et coordonnées: 7297 - Neuchâtel; 1205263/2561603

Situation: La Colomnière; Rue de la Côte 21

Description de l'ouvrage: Fermeture thermique d'un balcon, rénovation et transformation

d'un appartement d'habitation

Requérant(s): Fausta Ferrari, 2000 Neuchâtel

Auteur(s) des plans: Pierre Studer,

Pierre Studer SA, Rue du Commerce 7,

2300 La Chaux-de-Fonds

**Les plans peuvent être consultés du 21 février 2025 au 24 mars 2025 délai d'opposition.** ●

### Dossier SATAC n° 119980

Parcelle(s) et coordonnées: 9886 - Neuchâtel; 1205271/2561184

Situation: Petite Cassarde; Rue de la Cassarde 34

Description de l'ouvrage: Mise en valeur des extérieurs et mise en conformité d'éléments ponctuels

Requérant(s): Axel Ruska, Wincasa, 1002 Lausanne

Auteur(s) des plans: Guido Pietrini, Atelier

Pietrini Sàrl, Rue de Monruz 34, 2000 Neuchâtel

**Les plans peuvent être consultés du 21 février 2025 au 24 mars 2025 délai d'opposition.** ●

### Dossier SATAC n° 119986

Parcelle(s) et coordonnées: 1031 - Neuchâtel; 1204670/2561151

Situation: Neuchâtel; Rue des Moulins 9A

Description de l'ouvrage: Suppression

de deux studios pour la création d'un appartement de 2 pièces; modification des fenêtres et de la porte

d'entrée; remplacement des dalles de la terrasse

Requérant(s): Alain Jaques, 8700 Küsnacht

**Les plans peuvent être consultés du 21 février 2025 au 24 mars 2025 délai d'opposition.** ●

### Dossier SATAC n° 119991

Parcelle(s) et coordonnées: 4270 - Corcelles-Cormondrèche; 1203535/2556746

Situation: Cormondrèche; Rue des Préels 22A

Description de l'ouvrage: Mise en conformité - construction d'un mur de soutènement

Requérant(s): Olivier Boillat, 2036 Cormondrèche

Auteur(s) des plans: Olivier Boillat,

2036 Cormondrèche

**Les plans peuvent être consultés du 21 février 2025 au 24 mars 2025 délai d'opposition.** ●

### Dossier SATAC n° 120073

Parcelle(s) et coordonnées: 9642 - Neuchâtel; 1211642/2565906

Situation: Chemin de la Combe-d'Enges 86

Description de l'ouvrage: Installation de panneaux solaires de 7,48kWc sur toiture

Requérant(s): Yoan Renaud et Mélanie Dévaud,

2067 Chaumont

Auteur(s) des plans: -

**Les plans peuvent être consultés du 21 février 2025 au 24 mars 2025 délai d'opposition.** ●

### Dossier SATAC n° 117399

Parcelle(s) et coordonnées: 7234 - Neuchâtel; 1205323/2561505

Situation: Les Rochettes; Rue du Rocher 25

Description de l'ouvrage: Assainissement énergétique, aménagement des combles, rénovation des appartements et création de places 2 roues

Requérant(s): Massimiliano Genesi, Caisse

de pensions de la fonction publique du canton

de Neuchâtel, 2300 La Chaux-de-Fonds; Nicole Laville, Caisse de pensions de la fonction publique du canton de Neuchâtel, 2300 La Chaux-de-Fonds

Auteur(s) des plans: Massimiliano Genesi,

Caisse de pensions de la fonction publique

du canton de Neuchâtel, Rue du Pont 23,

2300 La Chaux-de-Fonds

**Les plans peuvent être consultés du 28 février 2025 au 31 mars 2025 délai d'opposition.** ●

### Dossier SATAC n° 117789

Parcelle(s) et coordonnées: 9790 - Neuchâtel; 9791 - Neuchâtel; 9789 - Neuchâtel; 1204130/2559719

Situation: Maillefer; Rue du Chasselas 2, 4, 6

Description de l'ouvrage: Rénovation et assainissement du bâtiment existant, agrandissement des balcons existants

Requérant(s): Massimiliano Genesi, CPCN,

2300 La Chaux-de-Fonds; Nicole Laville, CPCN,

2300 La Chaux-de-Fonds

Auteur(s) des plans: Massimiliano Genesi,

Caisse de pensions de la fonction publique

du canton de Neuchâtel, Rue du Pont 23,

2300 La Chaux-de-Fonds

**Les plans peuvent être consultés du 28 février 2025 au 31 mars 2025 délai d'opposition.** ●

### Dossier SATAC n° 119547

Parcelle(s) et coordonnées: 5222 - Neuchâtel; 1204288/2559092

Situation: Plan des Fourches;

Chemin des Péreuses 25

Description de l'ouvrage: Aménagement

de trois places de stationnement, construction de deux abris et remplacement d'une clôture

et d'un cabanon

Requérant(s): Tomislav Grubesa, 2017 Boudry

Auteur(s) des plans: Loris Jungen, Loris Jungen

Architecture, Rue de la Chapelle 1, 1373 Chavornay

**Les plans peuvent être consultés du 28 février 2025 au 31 mars 2025 délai d'opposition.** ●

### Dossier SATAC n° 119853

Parcelle(s) et coordonnées: 5022 - Neuchâtel; 1204939/2560615

Situation: Les Parcs; Rue Auguste-Bachelin 12

Description de l'ouvrage: remplacement

d'une chaudière à gaz par une pompe à chaleur

air/eau (Pac Système Module) à l'extérieur

Requérant(s): Grégoire Guye-Bergeret,

2000 Neuchâtel

Auteur(s) des plans: SKW Group Sàrl,

Rue du Léman 4, 1020 Renens

**Les plans peuvent être consultés du 28 février 2025 au 31 mars 2025 délai d'opposition.** ●

### Dossier SATAC n° 119946

Parcelle(s) et coordonnées: 3164 - La Coudre; EWID 17 - La Coudre; 1206226/2563459

Situation: Monruz-Dessus; Avenue du Vignoble 6

Description de l'ouvrage: Changement d'affectation

d'un appartement en cabinet de physiothérapie

Requérant(s): Naef Immobilier Neuchâtel SA,

2000 Neuchâtel

Auteur(s) des plans: Naef Immobilier Neuchâtel SA,

2000 Neuchâtel

**Les plans peuvent être consultés du 28 février 2025 au 31 mars 2025 délai d'opposition.** ●

**Dossier SATAC n° 120165**

Parcelle(s) et coordonnées: 3161 - La Coudre; 1206098/2563372

Situation: Monruz-Dessus; Avenue du Vignoble 2A  
Description de l'ouvrage: Aménagement provisoire de deux salles de classe/changement d'affectation  
Requérant(s): Nicole Baur, Ville de Neuchâtel, Dicastère de la famille, de la formation, de la santé et des sports, 2000 Neuchâtel

Auteur(s) des plans: Emilie Cléri

**Les plans peuvent être consultés du 28 février 2025 au 31 mars 2025 délai d'opposition.**

**Dossier SATAC n° 120171**

Parcelle(s) et coordonnées: 1378 - Neuchâtel; 1204527/2560585

Situation: Saint-Nicolas; Rue de Saint-Nicolas 4  
Description de l'ouvrage: Augmentation du nombre de places assises de 40 à 80 à l'intérieur et de 40 à 50 sur la terrasse extérieure

Requérant(s): Stéphanie Demierre, Musée d'Ethnographie Neuchâtel, 2000 Neuchâtel  
Auteur(s) des plans: Stéphanie Demierre, Musée d'Ethnographie Neuchâtel, 2000 Neuchâtel

**Les plans peuvent être consultés du 28 février 2025 au 31 mars 2025 délai d'opposition.**

**Dossier SATAC n° 120172**

Parcelle(s) et coordonnées: 3013 - Peseux; 1204118/2558303

Situation: Boubin; Rue de la Chapelle 10  
Description de l'ouvrage: Construction de quatre places de stationnement

Requérant(s): Jean-Pierre Bucher, Arrigo et Cie SA, 2016 Cortaillod

Auteur(s) des plans: Laurent Maye, Etienne Maye SA, Route de l'Areuse 5, 2016 Cortaillod

**Les plans peuvent être consultés du 28 février 2025 au 31 mars 2025 délai d'opposition.**

**Dossier SATAC n° 120204**

Parcelle(s) et coordonnées: DP95 - Neuchâtel; DP815 - Neuchâtel; DP817 - Neuchâtel; DP816 - Neuchâtel; 9083 - Neuchâtel; DP81 - Neuchâtel; DP756 - Neuchâtel; DP108 - Neuchâtel; DP119 - Neuchâtel; 12067 - Neuchâtel; 13105 - Neuchâtel; 13106 - Neuchâtel; 17844 - Neuchâtel; 1203621/2559355

Situation: Serrières; Rue Erhard-Borel 11  
Description de l'ouvrage: Réaménagement des espaces publics du vallon de la Serrière, tronçon Martenet/pont Berthier - plantation d'arbres, modification du revêtement de sol, implantation de divers mobilier, mise à ciel ouvert de la Serrière

Requérant(s): Service du développement territorial, 2000 Neuchâtel

Auteur(s) des plans: Pascal Heyraud, Pascal Heyraud Sàrl, Rue de l'Evole 8A, 2000 Neuchâtel

**Les plans peuvent être consultés du 28 février 2025 au 31 mars 2025 délai d'opposition.**

**Dossier SATAC n° 120228**

Parcelle(s) et coordonnées: 2044 - La Coudre; 1206158/2563733

Situation: Le Chalet; Rue de Champréveyres 1  
Description de l'ouvrage: Rénovation intérieure des appartements et communs

Requérant(s): Julien Violle, Anlagestiftung Swiss Life, 8002 Zurich

Auteur(s) des plans: Ludovic Stoppa, SD Construction Neuchâtel, Rue de Parcs 2, 2000 Neuchâtel

**Les plans peuvent être consultés du 28 février 2025 au 31 mars 2025 délai d'opposition.**

**Dossier SATAC n° 120323**

Parcelle(s) et coordonnées: DP899 - Neuchâtel; DP93 - Neuchâtel; DP833 - Neuchâtel; DP816 - Neuchâtel; 17844 - Neuchâtel; 1203726/2559439

Situation: Tivoli; Rue de Tivoli  
Description de l'ouvrage: Réaménagement de la rue de Tivoli

Requérant(s): Ville de Neuchâtel, Dicastère du développement territorial, des infrastructures et des bâtiments, 2000 Neuchâtel

Auteur(s) des plans: Philippe Carrard, Ville de Neuchâtel, Service du développement territorial, Faubourg du Lac 3, 2000 Neuchâtel

**Les plans peuvent être consultés du 28 février 2025 au 31 mars 2025 délai d'opposition.**

**Dossier SATAC n° 120332**

Parcelle(s) et coordonnées: 1780 - Neuchâtel; 1204629/2561215

Situation: Neuchâtel; Rue du Trésor 3

Description de l'ouvrage: Transformation intérieure, division du local en deux commerces  
Requérant(s): Asatur Bedkian, 2000 Neuchâtel  
Auteur(s) des plans: -

**Les plans peuvent être consultés du 28 février 2025 au 31 mars 2025 délai d'opposition.**

**Dossier SATAC n° 120306**

Parcelle(s) et coordonnées: 9847 - Neuchâtel; 1204860/2560763

Situation: Les Parcs; Rue des Parcs 22

Description de l'ouvrage: Intervention artistique (pourcent culturel)

Requérant(s): Emilie Clérice, Ville de Neuchâtel, Service du patrimoine bâti, 2000 Neuchâtel

Auteur(s) des plans: Emilie Clérice, Ville de Neuchâtel, Service du patrimoine bâti, Faubourg de l'Hôpital 4, 2000 Neuchâtel

**Les plans peuvent être consultés du 28 février 2025 au 31 mars 2025 délai d'opposition.**

→ **Seules les informations publiées dans la Feuille officielle cantonale font foi. Les oppositions éventuelles sont à adresser au Conseil communal, sous forme écrite et motivée. Les dossiers peuvent être consultés sur le SITN (Système d'information du territoire neuchâtelois), à l'adresse <https://sitn.ne.ch>, taper le n° SATAC dans le champ de recherche. Consultation possible aussi à l'Office des permis de construire, faubourg du Lac 5, 1<sup>er</sup> étage: lu-ve 8h-12h, après-midi sur rendez-vous, 13h30-16h30. Tél. 032 717 76 60 ou courriel: [peco.vdn@ne.ch](mailto:peco.vdn@ne.ch).**

OFFICE DES PERMIS DE CONSTRUIRE

**OFFRE D'EMPLOI**

Le Dicastère des infrastructures de la Ville de Neuchâtel met au concours le poste de

**Mécanicien-ne d'entretien à 100%**

**Service:** Office de la voirie.

**Mission:** Réparation des véhicules et machines, application du plan annuel d'entretien, dépannages et interventions sur différents sites, service de piquet.

→ **Délai de postulation:** 13 mars 2025.

**Ville de Neuchâtel, Service des ressources humaines, Rue Ernest-Roulet 2, 2034 Peseux, 032 717 71 47.**

*La Ville de Neuchâtel accorde une attention particulière à promouvoir la diversité des parcours de vie et de genre.*



Consultation des offres détaillées et postulations

**INFO-CHANTIER**

**Chemin de Pierre-Gelée fermé à la circulation**

Depuis fin janvier, la Ville de Neuchâtel et Viteos ont entamé la construction d'un nouveau réservoir d'eau potable dans la forêt de Peseux, au chemin de Pierre-Gelée au-dessus du stand de tir. D'une capacité de 600m<sup>3</sup>, ce nouvel ouvrage remplacera l'actuel réservoir supérieur de Trembley, construit en 1911, et répondra aux normes actuelles sanitaires et de défense incendie. Les travaux doivent s'achever en 2027.

De nouvelles conduites d'eau potable et d'électricité relieront deux autres réservoirs, celui du Chanet et le réservoir inférieur de Peseux. Entre le Trembley et le réservoir inférieur de Peseux, Viteos procédera à l'enfouissement de la ligne électrique aérienne.

Ces travaux nécessitent de fermer le chemin de Pierre-Gelée à la circulation pour une période de six mois dès le lundi 3 mars 2025. Le chantier et les fouilles seront sécurisés de telle sorte à garantir les trajets piétonniers.

**PESEUX**

**La vigne sous toutes ses coutures**

La vigne sous toutes ses coutures: c'est le thème de la prochaine matinée organisée par la commission SCL21 de Peseux, samedi 22 mars de 9h à 12h. Une matinée qui se déroulera dans les vignes, au domaine des Gouttes-Or, sud du cimetière de Peseux, avec la participation des caves du Prieuré. Choix du cépage, mode de culture ou encore taille seront notamment abordés à cette occasion. Inscriptions auprès de Carmen Diaz, courriel: [sc21@etik.com](mailto:sc21@etik.com) ou 079 637 52 79. Prix: 8 francs. Notez déjà la date du traditionnel vide-grenier: le 10 mai à la salle de spectacles et sur le parking de la maison de commune de 8h à 17h.

## Urgences et permanences

**I POLICE: 117**

**I SERVICE DU FEU: 118**

**I URGENCES VITALES ET AMBULANCE: 144**

**I HÔPITAL POUR TALÈS ET MATERNITÉ**

Numéro principal: 032 713 30 00

**I HÔPITAL DE LA PROVIDENCE**

Tél. 032 720 30 30

**I CENTRE D'URGENCE PSYCHIATRIQUE (CUP)**

24h/24, 7j/7, tél. 032 755 15 15.

**I SERVICES DE GARDE**

Médecin, médecin-dentiste, pharmacien, hotline pédiatrie 24h/24, 7j/7: tél. 0848 134 134.

**I PHARMACIE D'OFFICE**

La pharmacie de la Gare est ouverte tous les jours jusqu'à 20h30. Après 20h30, le numéro de service de garde 0848 134 134 communique les coordonnées du pharmacien de garde (ordonnances urgentes, taxe de nuit).

**I NOMAD, MAINTIEN À DOMICILE**

Aide et soins à domicile. Jours ouvrables: 8h-12h et 13h-19h et sa 9h30-12h et 13h-17h30. Tél. 032 886 88 88, www.nomad-ne.ch

**I AROSS**

Service gratuit d'information et d'orientation pour les + 65 ans et leurs proches. Tél. 032 886 90 90, e-mail: info@aross.ch, www.aross.ch

**I ENSEMBLE-NE**

Portail d'entraide pour faire face à la précarité. E-mail: info@ensemble-ne.ch, www.ensemble-ne.ch

**I VITEOS SA**

Electricité, eau et gaz, numéro général et urgences: tél. 0800 800 012.

**I GROUPE E**

Electricité, numéro d'urgence: tél. 026 322 33 44.

## Services religieux

**Des 8 et 9 mars 2025**

**I EREN - PAROISSE RÉFORMÉE DE NEUCHÂTEL**

Maladière: Sa 8, 18h, culte Paroles et Musique, suivi d'un apéritif.

Collégiale: Di 9, 10h, culte.

Valangines: Di 9, 19h, culte.

**I PAROISSE RÉFORMÉE DE LA CÔTE**

Peseux: Di 9, 10h, culte prédicateur laïque.

**I ÉGLISE CATHOLIQUE ROMAINE**

Basilique Notre-Dame: Di 9, 10h et 18h, messes.

Serrières, église Saint-Marc: Pas de messe.

Vauseyon, église Saint-Nicolas: Di 9, 8h30, messe.

La Coudre, église Saint-Norbert: Sa 8, 17h30, messe.

Messe en latin: Di 9, 17h, Saint-Norbert.

Mission italienne: Di 9, 10h15, Saint-Marc, messe en italien-français.

Mission portugaise: Sa 8, 17h, Basilique Notre-Dame, messe en portugais-français.

Notre-Dame de Compassion, à Peseux: Ve 7, 9h, messe.

**I ÉGLISE CATHOLIQUE CHRÉTIENNE**

Église Saint-Pierre à La Chaux-de-Fonds (rue de la Chapelle 7): Di 9, 10h, célébration œcuménique autour de la campagne de carême.

Église Saint-Jean-Baptiste à Neuchâtel (rue Emer-de-Vattel): Sa 8, 18h, célébration. Di 9, 10h, célébration à La Chaux-de-Fonds.

## Services et contacts utiles

**I SEPOQUA, SERVICE DE LA POPULATION ET DES QUARTIERS ET GUICHET D'ACCUEIL DE NEUCHÂTEL**

Rue de l'Hôtel-de-Ville 1, lu et me 8h30-12h et 13h30-17h, ma 7h30-12h et après-midi fermé, je 8h30-12h et 13h30-18h, ve 8h30-15h. Tél. 032 717 72 60, e-mail: accueil.neuchatel@ne.ch.

Pour notamment:

- Arrivées, départs, pièces d'identité, permis de séjour à renouveler, attestations
- Objets perdus et trouvés
- Cartes journalières CFF
- Cartes de résident-e
- Sacs NEVa pour familles avec enfants de moins de 3 ans
- Annonce et enregistrement de chiens
- Support pour les assemblées citoyennes
- Et aussi: cartes de prépaiement pour certains parkings, enregistrement au guichet unique.

**I AUTRES GUICHETS D'ACCUEIL**

Délivrent les mêmes prestations que le Sepoqua selon les jours et heures indiqués ci-dessous:

**Guichet d'accueil de Corcelles-Cormondrèche**

Rue de la Croix 7, ma et je 9h-12h et 13h30-16h30. Tél. 032 886 53 00, e-mail: accueil.corcelles-cormondrèche@ne.ch.

**Guichet d'accueil de Peseux**

Rue Ernest-Roulet 2, lu et me 9h-12h et 13h30-16h30. Tél. 032 886 59 00, e-mail: accueil.peseux@ne.ch.

**Guichet d'accueil de Valangin**

Bourg 11, ma 13h30-16h30, ve 9h-12h. Tél. 032 857 21 21, e-mail: accueil.valangin@ne.ch.

**I ÉTAT CIVIL**

Rue de l'Hôtel-de-Ville 1, lu au ve 8h30-12h, sauf ma dès 7h30, l'après-midi sur rendez-vous. Tél. 032 717 72 10, e-mail: ec.vdn@ne.ch. Changements d'état civil, statut personnel et familial, noms, droit de cité, nationalité.

**I DEMANDES D'AUTORISATIONS**

**Stationnement:** macarons zone bleue, P&R, autorisations visiteurs, chantiers, demande spéciale zone piétonne, etc. www.neuchatelville.ch/stationnement.

**Vente, stands, manifestations:** pour toute question ou demande www.neuchatelville.ch/manifestations.

**I GÉRANCE ET LOGEMENT**

Appartements et places de parc à louer sur: www.neuchatelville.ch/alouer.

**I EMPLOI**

Offres d'emploi de l'administration communale sur www.neuchatelville.ch/emplois.

**I QUESTIONS SOCIALES**

**Boutique d'information sociale** Rue Saint-Maurice 4, tél. 032 717 74 10, e-mail: service.social.neuchatelville@ne.ch. Pour toutes questions à caractère social.

**I SANTÉ SEXUELLE**

**Centre de santé sexuelle - planning familial** Rue Saint-Maurice 4, tél. 032 717 74 35, e-mail: sante.sexuelle.ne@ne.ch. Pour toutes questions relatives aux domaines de l'intime et des sexualités. Voir aussi sur www.neuchatelville.ch/sante-sexuelle.

**I PISCINES ET PATINOIRES**

**Piscines du Nid-du-Crô:** Bassins intérieurs. Tél. 032 717 85 00

**Patinoires du Littoral:** Dernier week-end d'ouverture. Fermeture dès lundi 10. Tél. 032 717 85 53

## Bibliothèques

**I BIBLIOTHÈQUE PUBLIQUE ET UNIVERSITAIRE**

Place Numa-Droz 3, Neuchâtel, tél. 032 717 73 20, www.bpun.ch.

**I BIBLIOTHÈQUE-LUDOTHÈQUE PESTALOZZI**

Faubourg du Lac 1, Neuchâtel, www.bibliotheque-pestalozzi.ch.

**I BIBLIOMONDE BIBLIOTHÈQUE INTERCULTURELLE ET MULTILINGUE**

Rue de la Treille 5, Neuchâtel, tél. 032 721 34 40, www.bibliomonde.ch.

**I COD - CENTRE ŒCUMÉNIQUE DE DOCUMENTATION**

Grand'Rue 5A, Peseux, tél. 032 724 52 80, www.cod-ne.ch.

**I BIBLIOTHÈQUE DE PESEUX**

Rue du Lac 1, tél. 032 717 73 60, www.neuchatelville.ch/bibliopeseux.

**I BIBLIOTHÈQUE DE CORCELLES-CORMONDRÈCHE**

Avenue Soguel 27, tél. 032 886 53 18, www.neuchatelville.ch/bibliocc.

**I BIBLIOBUS À VALANGIN**

Place de la Collégiale 7, une fois par mois, prochaine date: lu 24 mars. www.bibliobus-ne.ch.



Retrouvez l'agenda des événements culturels de l'Arc jurassien sur [www.culturoscope.ch](http://www.culturoscope.ch) ou téléchargez l'application



### N+ IMPRESSUM

**Editeur:** Ville de Neuchâtel, Conseil communal

**Responsable:** Françoise Kuenzi, cheffe du Service de la communication

**Rédaction:** Aline Botteron, Anne Kybourg, Emmanuel Gehrig et Sophie Schneider

**Illustration:** David Marchon, Bernard Python, Lucas Vuittel **Secrétariat:**

Thierry Guillod **Contact:** Tél. 032 717 77 09 **E-mail:** journal.neuchatel@ne.ch

**Internet:** www.neuchatelville.ch ou www.issuu.com/villedeneuchatel

**Mise en page:** ESH Studio **Impression et publicité:** Messeiller Lakeside

Printhouse, Peseux · Tél. 032 725 12 96 · E-mail: journal@messeiller.ch

**Tirage:** 30'000 exemplaires.

En tant que journal officiel, N+ est distribué dans les boîtes aux lettres et cases postales de tous les ménages et entreprises de la commune de Neuchâtel, même sur celles qui ont un autocollant «Pas de publicité».

**Vous ne l'avez pas reçu?** Veuillez en informer le Bureau d'adresses de Neuchâtel SA, par le biais de l'adresse électronique distribution@ban.ch ou par téléphone au 032 753 51 60. Vous pouvez aussi le consulter ou le télécharger sur www.neuchatelville.ch/medias. Merci de votre collaboration!

# Suivez les guides !



## Des visites guidées et une « Petit'expo »

Des visites guidées au Muséum d'histoire naturelle? Alors que la nouvelle exposition temporaire *Nommer les natures* aborde des thématiques complexes et sensibles, l'institution propose de la découvrir chaque dimanche à 11h en compagnie d'une guide. Spécialement formée, cette dernière apportera un contexte historique et présentera les points forts de ce parcours muséographique entre colonisation, constitution des collections et art contemporain. En lien avec l'exposition, le Muséum propose par ailleurs une « Petit'Expo » dédiée aux cochons d'Inde, une espèce qui porte particulièrement mal son nom. Pourquoi les appelle-t-on ainsi? D'où viennent-ils? C'est ce que pourra découvrir le jeune public, tout en admirant un élevage de cochons d'Inde. ●

→ **Muséum d'histoire naturelle.**  
Du mardi au dimanche de 10h à 18h.  
[www.museum-neuchatel.ch](http://www.museum-neuchatel.ch)



## Une œuvre d'art totale et unique

Au cœur du Musée d'art et d'histoire, la cage d'escalier impressionne par le caractère monumental de ses peintures et son décor unique. Mais quelle est son histoire? Pour valoriser cette cage, ainsi que l'ensemble des expositions, le musée a mandaté une agence de communication, Redox digital, pour réaliser une série de vidéos, proposées chaque semaine sur ses différents canaux de communication. Ces films, présentés par l'équipe scientifique de l'institution, dévoilent cette œuvre magistrale par une plongée dans sa conception et ses innovantes techniques. Dans les semaines à venir, le public pourra également découvrir par ce biais l'exposition *Mouvements* et les automates Jaquet-Droz. ●

→ **Musée d'art et d'histoire.**  
Du mardi au dimanche de 11h à 18h.  
[www.mahn.ch](http://www.mahn.ch)



## Et l'immobilier devient mobile...

Dès les années 1980, on voit s'imposer la distinction entre le capital «réel» (machines, immeubles... qui a priori ne se meuvent pas dans l'espace) et le capital «financier», dont la mobilité (la liquidité) est la caractéristique première. De toutes les inventions du capitalisme globalisé, c'est la mobilité du sol et de l'immobilier qui est certainement la plus épatante: l'immobilier s'achète et se vend de plus en plus sur des marchés globaux, de telle sorte que notre présence à tel ou tel endroit dans la ville engendre de plus en plus souvent des revenus internationaux, sans toujours que l'on s'en rende compte. C'est ce que montrera Olivier Crevoisier, professeur d'économie territoriale à l'Université de Neuchâtel, lors d'une conférence jeudi 13 mars à 20h15. ●

→ **Musée d'ethnographie**  
Du mardi au dimanche de 10h à 17h.  
[www.men.ch](http://www.men.ch)

### JARDIN BOTANIQUE

## Des arbres du monde aux murs de la villa

Samedi 8 mars à 17h aura lieu le vernissage de l'exposition *Árboles*. Les œuvres que vous pourrez découvrir dans le Café du jardin, à la Villa du Jardin botanique, ont été réalisées par Ruben Pensa, artiste d'origine argentine. Cette série de dessins a vu le jour entre 2023 et 2024, illustrant la marche de l'artiste à travers différents continents, à la découverte des géants immobiles de nos paysages naturels. De la Patagonie à l'Amérique centrale, puis du Maroc à la Suisse, en passant par l'île de Majorque et l'Italie, Ruben restitue la mémoire des arbres, leur donnant des allures de personnages devenus ses compagnons de voyage. Lors du vernissage, vous aurez également l'occasion de découvrir le livre du même titre, qui vient de paraître aux éditions du Griffon. Cette exposition est à découvrir jusqu'au 9 novembre 2025. ●



→ Café du jardin: ouvert tous les jours, de 10h à 18h.  
[www.jbneuchatel.ch](http://www.jbneuchatel.ch)

### CHÂTEAU ET MUSÉE DE VALANGIN

## Téléviseurs et miniatures: une révolution en poche

Dès les années 1970, les fabricants d'électronique miniaturisent les téléviseurs pour les rendre portables, permettant ainsi aux spectateurs de regarder leurs émissions en déplacement. Ces appareils, à mi-chemin entre innovation technologique et objet nomade, rencontrent des défis techniques, notamment avec les écrans LCD passifs ou les tubes cathodiques coudés, dont la qualité d'image reste limitée. Sony révolutionne le marché dans les années 1960 avec la technologie Trinitron, qui améliore la netteté et le contraste, positionnant la marque comme un acteur incontournable des téléviseurs portables. Depuis son enfance, Sylvain Paroz se passionne pour l'audiovisuel et l'électronique, explorant et assemblant divers appareils. Au fil du temps, il constitue une collection qu'il expose aujourd'hui au Château et musée de Valangin, dans la vitrine du collectionneur. ●



→ Du mercredi au samedi de 13h30 à 17h et le dimanche de 11h à 17h.  
[www.chateau-de-valangin.ch](http://www.chateau-de-valangin.ch)

**DANS NOS MURS** LE CHEMIN DES ÉCOLIERS SURVEILLÉ AVEC BIENVEILLANCE

# Elle veille à la sécurité des enfants

**Habitante du quartier des Charmettes, Elisabeth Ryf est patrouilleuse scolaire depuis 29 ans. Elle a pour mission de sécuriser le passage piétons de la rue Caselle pour les élèves qui se rendent au collège des Charmettes. Rencontre.**

Chaque lundi et mardi, Elisabeth Ryf vit au rythme de l'école. A l'entrée comme à la sortie, elle est présente au passage piétons de la Caselle, qui se situe entre le collège des Charmettes et la structure d'accueil parascolaire du Tipi. Vêtue d'une veste et d'un pantalon jaune fluo, elle ne passe pas inaperçue en ce mardi matin du mois février. Les premiers élèves sortent du bus et se dirigent vers le passage piétons pour se rendre en classe. Il est 7h50 et les voitures ne cessent de défiler. La patrouilleuse scolaire interrompt le flux des voitures pour laisser passer les enfants qui se présentent par petits groupes, les plus petits accompagnés de leurs parents.

## LA SÉCURITÉ PAR TOUS LES TEMPS

Autrefois employée dans le domaine de la vente, ses horaires ne lui permettaient pas de faire les devoirs avec ses enfants. « Mon fils regrettait que je ne puisse pas passer plus de temps avec lui après l'école. C'est ce qui m'a décidée! Cela me permet également de profiter de mes week-ends, ce qui n'était pas le cas dans la vente. » Durant ses premiers mois en tant que patrouilleuse, elle emmenait même sa fille en poussette. Ce qui lui plaît dans son travail? C'est le contact avec les enfants et les gens du quartier. Surnommée «Babette», elle connaît tout le monde, toutes générations confondues. « Les plus jeunes enfants sont polis, remercient au moment de passer et disent bonjour. Ce n'est pas toujours le cas des plus grands, souvent dans leur bulle. »

« Les patrouilleurs œuvrent aux abords des collèges, où la circulation est la plus dense. »

Autre difficulté: la patrouilleuse travaille par tous les temps. « Il n'est pas toujours facile de patienter au froid ou sous la pluie » Elle partage sa semaine avec deux autres patrouilleurs. « Je travaille uniquement les lundis et mardis. » En l'espace de 29 ans, elle n'a jamais eu d'accident. Depuis qu'elle est en poste, Elisabeth Ryf a vu son quartier changer. La mise en place de la zone 30km/h a permis de calmer un peu le trafic, même s'il reste très dense aux Charmettes. « Les automobilistes ont tendance à s'arrêter plus facilement. » Durant de nombreuses années, des feux de circulation ont été installés pour les travaux liés au Gibet ainsi qu'au remplacement des cana-



Patrouilleuse scolaire, Elisabeth Ryf veille à la sécurité des enfants sur le chemin de l'école. DAVID MARCHON

lisations. Les arrêts de bus ont également changé de place, sécurisant davantage le chemin pour les écoliers. Par ailleurs, la société a aussi évolué. Autrefois, la majorité des élèves se rendaient à l'école à pied, tandis qu'aujourd'hui nombre d'entre eux sont véhiculés par leurs parents. « Nous avons tenté d'ouvrir un pédibus, mais cela n'a duré que quelque temps. »

L'Office de la sécurité publique de la Ville de Neuchâtel compte actuellement 17 patrouilleuses et patrouilleurs, actifs sur le territoire communal.

« Ils et elles œuvrent aux abords des collèges, où la circulation est la plus dense, comme aux Charmettes et à Vauseyon, notamment », explique leur responsable Olivier Tarabbia. Les patrouilleurs sont des employés communaux, rémunérés à l'heure. « C'est un travail qui leur permet d'arrondir les fins de mois, tout en maintenant un contact social. » Lors de la fusion, les patrouilleurs des autres villages ont pu rejoindre la Ville. Il y en a deux à Corcelles-Cormondrèche, deux à Peseux, et un autre à Valangin. ● AK