

ARTS VIVANTS DEUX THÉÂTRES METTENT À L’AFFICHE 20 SPECTACLES POUR LES FAMILLES

A la conquête du jeune public

Pour la première fois, les théâtres du Pommier et du Passage proposent une programmation conjointe destinée aux enfants et adolescents. Une vingtaine de spectacles sont agendés en 2025-2026 sur les deux scènes, dont «Titizé – A Venetian Dream» (photo), une création féérique mêlant cirque, danse et musique. On vous dévoile aussi les temps forts de la nouvelle saison du Pommier. → PAGE 8



VIVIANA CANGIALOSI - COMPAGNIA FINZI PASCA

L'édito | Une bouffée d'humanisme bienvenue

JONATHAN GREILLAT
Conseiller communal
Dicastère des finances, de l'économie,
des affaires sociales et de la population



Dans un contexte préoccupant où le rejet de l'autre et la violence institutionnelle gagnent du terrain un peu partout, Neuchâtel fait le choix inverse: celui de l'humanité. Depuis le 2 septembre, le Sleep-in de La Rosière a rouvert ses portes pour accueillir, chaque nuit, les personnes sans abri de notre région.

Un lieu modeste, mais essentiel. Parce que personne ne devrait dormir dehors, pas en Suisse, pas en 2025. Parce que la pauvreté n'est ni un choix, ni une faute, mais un symptôme d'un système qui exclut. Ce projet, initié et porté par la Ville depuis ce début d'année et désormais soutenu par le canton, est prolongé jusqu'à fin 2026, le temps d'œuvrer à une solution pérenne à l'échelle cantonale. Il constitue un acte politique au sens fort: celui de rendre visible l'invisible, de protéger les plus vulnérables, de défendre la dignité sans condition.

Témoignant d'une solidarité concrète, ce lieu répond à un besoin criant, tout en apaisant certaines tensions sociales. Même si, comme toute innovation, cela suscite des craintes et inquiétudes légitimes, dont il s'agira de tenir compte.

Merci aux équipes engagées sur le terrain et à toutes les personnes qui croient que la dignité ne devrait jamais être un luxe. Face à l'indifférence ou au mépris, Neuchâtel choisit de tendre la main, à contre-courant de la funeste mode actuelle, mais de manière assurée. ●

POUR LES ENFANTS
SCOLARISÉS EN VILLE DE NEUCHÂTEL
DE LA 1^{ÈRE} À LA 8^È HARMOS

ACTIVITÉS

EXTRASCOLAIRES

2025 - 2026

PROGRAMMES

SESSION AUTOMNE 2025
SESSION PRINTEMPS 2026

**DÉCOUVRE & DÉVELOPPE
LE PROGRAMME & TON POTENTIEL !**

- # KARATÉ
- # APPRENDRE À PROGRAMMER SUR MINECRAFT
- # JUDO
- # THÉÂTRE - L'ETOFFE DES RÊVES
- # ATELIERS DU CONSERVATOIRE : "DÉCOUVRE TA VOIX"
- # NATATION
- # BASKETBALL
- # CAPOEIRA
- # ATELIERS OPÉRA ET THÉÂTRE DE L'AVANT-SCÈNE
- # PROGRAMMATION EN KODU
- # BOUGE
- # ATELIER THÉÂTRE SÉVERINE MARQUAND-KOLLER
- # UNIHOCCY
- # HIP-HOP
- # AÏKI GYM
- # ROBOTIQUE SPIKE PRIME & ESSENTIAL
- # CRÉATION DE JEUX VIDÉOS SUR ROBLOX
- # INITIATION LUDIQUE AU THÉÂTRE
- # AÏKIDO
- # BREAKDANCE
- # ATELIERS DU CONSERVATOIRE "DÉCOUVRE LES PERCUSSIONS"
- # DANSE CONTEMPORAINE
- # YOGA JAPONAIS

TARIFS

DE 60 À 80 FRANCS LA SESSION
POUR 14 À 16 LEÇONS

= 5 CHF
LE COURS

**INSCRIPTIONS DÈS LE
20 AOÛT 2025 À 12H00**

POUR LES SESSIONS AUTOMNE & PRINTEMPS

DÉBUT DES COURS

SEMAINE DU LUNDI 20 OCTOBRE 2025



LESSPORTS.CH

**AUTRES INFOS
PARASCOLAIRES & MAË**



Les
N Sports
VILLE DE NEUCHÂTEL

CONSEIL GÉNÉRAL DANS LE PROLONGEMENT DE LA SÉANCE TENUE LUNDI SOIR

Le dispositif évolue, l'essence démocratique persiste



En l'espace de deux ans et demi, 24 projets citoyens ont vu le jour dans le cadre des assemblées citoyennes, dont récemment le Ciné-Parc de Vieux-Châtel. NATHALIE LJUSTLIN

Laboratoire expérimental de démocratie participative, les assemblées citoyennes se dotent d'un nouveau règlement, plus adapté aux réalités du terrain. Le Conseil général a validé le rapport de la Commission des assemblées citoyennes et des quartiers qui permet d'ajuster le règlement en faveur d'une meilleure participation.

En l'espace de deux ans et demi, la population a déposé 24 projets, 106 mandats et 27 résolutions, tous quartiers confondus. «Les autorités sont submergés de mandats! Il est inconcevable d'exiger de l'exécutif qu'il réponde de manière circonstanciée à chaque mandat, faute de disposer des moyens nécessaires. Or, s'il n'est pas répondu à temps ou s'il est répondu de manière insatisfaisante aux mandats, les assemblées citoyennes vont, à terme, considérer que l'outil mis à disposition ne produit pas les effets escomptés et c'est tout le dispositif qui risque de s'essouffler, voire de s'écrouler», détaille la Commission.

Plusieurs mesures sont prises. «Avec la suppression de la possibilité de déposer des propositions de manière spontanée en séance, la limitation du nombre de mandats pouvant être transmis à la Commission constitue certainement la modification la plus significative du règlement concernant les assemblées citoyennes», relève la Commission. Le dépôt de mandats est désormais limité à deux par assemblée au maximum

dans le but de favoriser l'échange et le débat, et ainsi faire des choix, ce qui paraît sain d'un point de vue démocratique. Il en va de la crédibilité de l'instrument mis en place. «Malgré cette limitation, ce ne sont pas moins de 28 mandats qui pourront être adressés aux autorités communales chaque année», soulignent les commissaires.

«Le dépôt des mandats est désormais limité à deux par assemblée au maximum.»

La révision proposée assouplit quelque peu les dispositions actuelles en permettant à toutes et tous de déposer des propositions relatives, en principe, au périmètre de son assemblée citoyenne, voire à l'ensemble du territoire communal. Par ailleurs, la moitié des membres des Bureaux ont la possibilité de prolonger leur mandat de deux ans. Ainsi, la moitié seulement des Bureaux sera renouvelée tous les deux ans, assurant une continuité et facilitant leur fonctionnement.

FIGURE PIONNIÈRE

«On se réjouit que ce laboratoire démocratique ait rencontré un tel succès, au point de devoir revoir son règlement. On espère que la nouvelle mouture puisse satisfaire la population et maintenir l'engouement pour les assemblées citoyennes», a relevé Aël Kistler pour les Vert'libé-

raux. Pour le groupe PLR, la révision du règlement était nécessaire pour ajuster le dispositif. «La force et la légitimité des assemblées citoyennes reposent sur la proximité. Le fait d'étendre le périmètre des propositions à l'ensemble du territoire communal nous semble problématique», a déploré sa porte-parole Charlotte Grosjean. Le groupe socialiste se réjouit des retours majoritairement positifs liés aux assemblées citoyennes. «Nous saluons les 24 projets citoyens mis en œuvre. C'est une dynamique à encourager!», a déclaré son porte-parole Loïc Muhlemann.

Pour Nicole Galland du groupe VertPopSol, Neuchâtel fait figure de pionnière: «Un certain nombre de villes observent et on doit donner les meilleures chances de réussite aux assemblées citoyennes. En ce sens, il est nécessaire de communiquer davantage pour expliquer leur fonctionnement. Après quatre séries d'assemblées, on constate que la population a beaucoup d'idées, mais surtout des attentes.» Le Conseil communal a exprimé son plein soutien à la révision du règlement des assemblées citoyennes, proposée par la commission. «Le Conseil communal tient également à remercier le Service de la population et des quartiers, la chancellerie et le Service de la cohésion sociale pour leur travail, fruit de nombreuses heures de réflexion et de débats», a déclaré la conseillère communale Julie Courcier Delafontaine. ● AK

De l'importance du processus démocratique

«Le dispositif mis en place et expérimenté depuis le printemps 2023 donne satisfaction. La fréquentation populaire peut être qualifiée de bonne à très bonne dans les anciennes communes de Corcelles-Cormondrèche, Peseux et Valangin. Elle est nettement moins importante dans les quartiers de l'ancienne ville de Neuchâtel», constate la Commission dans son rapport. De plus, les assemblées citoyennes se sont vues confier un budget propre, destiné à la concrétisation de projets dans le but de favoriser la cohésion sociale au sein des quartiers. «Après deux ans d'exercice, on constate que cet outil peine à s'imposer. Les résident-e-s des quartiers semblent préférer confier la réalisation de projets divers à la collectivité, par le biais de mandats citoyens, plutôt que d'en assumer la réalisation.» Le nouveau règlement tend à corriger ces situations ainsi qu'à fluidifier le fonctionnement des assemblées, certaines des propositions initiales n'ayant pas fait leurs preuves. «L'organisation fonctionne globalement bien, mais quelques ajustements sont nécessaires, sans toutefois modifier l'essence du projet», précise Marie-Jeanne Tschudi au nom de la commission. ●

TRIBUNE POLITIQUE DANS LE PROLONGEMENT DE LA SÉANCE TENUE LUNDI SOIR

Regards croisés en marge

GRUPE VERT'LIBÉRAL AËL KISTLER

Les assemblées citoyennes se parent d'un nouveau cadre

Au cours de la séance du 8 septembre, le Conseil général a dû se prononcer sur le nouveau règlement concernant les assemblées citoyennes. Fait assez exceptionnel, il s'agit de fait d'un règlement émanant non pas du Conseil communal mais bel et bien du législatif par le biais de sa commission dédiée aux Assemblées citoyennes et des quartiers (COMACQ).

A n'en pas douter, les assemblées citoyennes sont un bel outil démocratique, une porte d'entrée supplémentaire pour que la population puisse s'engager directement dans la chose pu-

blique, mais dans la mesure où il s'agit d'une expérience de laboratoire grandeur nature, il y a eu quelques couacs ou autres déconvenues qui auraient pu, à la longue, décourager et diminuer drastiquement la fréquentation des assemblées... Afin de garder l'expérience agréable et gérable pour tout le monde, une refonte du règlement était nécessaire, avec l'espoir que les temps de traitement puissent être plus courts et que les réponses aux mandats soient concises mais ponctuelles.

Le groupe vert'libéral se montre très enthousiaste pour ce projet que la commission a su me-

ner à bien et se réjouit de voir éclore les différents projets qui embelliront la vie des quartiers divers et animés de notre belle commune.

Longue vie aux assemblées citoyennes! ●

«AFIN DE GARDER L'EXPÉRIENCE AGRÉABLE ET GÉRABLE POUR TOUT LE MONDE, UNE REFONTE DU RÈGLEMENT ÉTAIT NÉCESSAIRE, AVEC L'ESPOIR QUE LES TEMPS DE TRAITEMENT PUISSENT ÊTRE PLUS COURTS.»

GRUPE VERT-E-S-POP-SOL MILA MEURY-TOURÉ

Mieux soutenir les parents qui s'engagent en politique

Lorsqu'on parle d'égalité en politique, on oublie souvent des obstacles concrets, invisibles, mais bien réels. L'un d'eux? Faire garder les enfants pour assurer sa présence aux nombreuses séances en soirée. En plus d'alourdir la charge mentale, la garde d'enfant a un coût, surtout si l'on est parent solo. Payer une baby-sitter pour pouvoir s'investir en politique ne devrait pas être un luxe. C'est pourquoi les élu-e-s peuvent être remboursé-e-s pour leurs frais de garde lors des séances du Conseil général ou des commissions. Une mesure simple, peu coûteuse, mais à forte portée symbolique. C'est reconnaître que toutes les voix comptent,

y compris celles et ceux dont la réalité ne colle pas au modèle traditionnel.

Le Conseil général devra prochainement décider d'élargir ou non cette indemnisation à toutes les séances qui donnent aussi droit à des jetons de présence. A travers cette modification minime, il y avait le souhait de parler de l'accessibilité à un siège législatif. Celle-ci n'est de loin pas égalitaire. Rare sont les parents qui font le pas d'inscrire leur nom sur une liste électorale, de crainte de ne pas trouver un équilibre en vie privée, professionnelle et engagement.

Si nous voulons une démocratie vivante et représentative, alors nous devons en ouvrir les

portes aux personnes issues des différents milieux socio-économiques de notre commune. Notre vécu et nos expériences personnelles influencent naturellement nos propositions. En permettant au législatif de refléter la diversité de la société, on enrichit les débats et on garantit une plus grande variété des sujets traités. ●

«SI NOUS VOULONS UNE DÉMOCRATIE REPRÉSENTATIVE, NOUS DEVONS EN OUVRIR LES PORTES AUX PERSONNES ISSUES DES DIFFÉRENTS MILIEUX SOCIO-ÉCONOMIQUES.»

GRUPE PLR MARC RÉMY

«I have a dream»

Je fais un rêve: la place Alexis-Marie Piaget est végétalisée, vidée de ses voitures. En ouvrage souterrain, se trouve une extension du parking du Port incluant également une installation pour le chauffage à distance. Un partenariat vient ainsi d'être conclu entre le propriétaire du parking du Port finançant l'ouvrage et la Ville de Neuchâtel s'occupant de la végétalisation en surface.

Je me réveille brutalement: lors du Conseil général du 8 septembre dernier, une alliance VertPopSol - Vert'libéral a accepté un postulat demandant rien de moins que la suppression, dans nos rues, d'un nombre identique de places de sta-

tionnement à celles ainsi réalisées dans ce futur ouvrage. Ainsi, aucune création de nouvelles places de stationnement (malgré les nombreuses fermetures de parkings!) et aucune marge de manœuvre à l'exécutif, pourtant à forte majorité de gauche, dans les enjeux de la mobilité. Notre commerce local appréciera. L'alliance verte ne s'est pas arrêtée en si bon chemin en demandant à l'exécutif une étatisation de la société Parking du Port SA par la participation majoritaire au capital-actions, petite plaisanterie coûtant environ 2'300'000 francs aux contribuables dans l'hypothèse, certes irréaliste, où un grand nombre d'actionnaires décideraient spontanément de

vendre leurs actions à notre collectivité, avec la bénédiction de leur conseil d'administration.

Je me rendors sereinement: ces exigences vertes présentent au moins une qualité: celle d'être excessives. Elles ne devraient ainsi pas survivre au rapport du Conseil communal en réponse à ce postulat. Soutenons les acteurs privés qui croient au potentiel de notre cité et qui sont (encore) prêts à y investir! ●

«SOUTENONS LES ACTEURS PRIVÉS QUI CROIENT AU POTENTIEL DE NOTRE CITÉ ET QUI SONT (ENCORE) PRÊTS À Y INVESTIR!»

du Conseil général



Dès 2026, les assemblées citoyennes prendront un nouvel élan avec une refonte du règlement général, pour davantage d'efficacité.

GRUPE SOCIALISTE LOÏC MUHLEMANN

Salles triples: une première étape

Dans un rapport stratégique de 2024, les besoins en salles de sport supplémentaires pour la Ville de Neuchâtel ont été identifiés avec précision: 5 salles simples pour le scolaire, 2 salles triples pour le sport professionnel, universitaire et associatif. S'il fait bien évidemment sens de situer les infrastructures liées aux besoins des écoles dans leur proximité directe, elles profitent également plus largement aux jeunes et moins jeunes en soirée et les week-ends. Divers projets arriveront prochainement dans le cadre de rénovations de collèges, à l'instar de celui des Parcs qui va arriver à son terme.

En ce qui concerne les salles triples, une première étape vient d'être franchie lundi soir au Conseil général: la confirmation des emplacements des deux projets à concrétiser, notamment une extension de la Riveraine vers le Nord, et une construction nouvelle sur le site de l'Anneau d'athlétisme du Littoral à Colombier. Si le bout du chemin peut encore malheureusement paraître lointain, ces projets auront l'avantage de mutualiser pragmatiquement les coûts avec le canton (Riveraine) et les autres communes de la région (Colombier). Si la commune de Neuchâtel devait financer seule ces projets, ils ne seraient que très difficilement réalisables

dans un contexte économique extrêmement incertain qui impose une efficacité financière rigoureuse.

Le groupe socialiste se réjouit donc de voir ces projets avancer et prendre forme, non seulement pour le plus grand plaisir des sportives et sportifs, mais également pour celui de celles et ceux qui les encouragent!

«CES PROJETS AURONT L'AVANTAGE DE MUTUALISER PRAGMATIQUEMENT LES COÛTS AVEC LE CANTON (RIVERAINE) ET LES AUTRES COMMUNES (COLOMBIER).»

UDC BASTIEN TENKY

Un beau projet en perspective

En date du 8 septembre, nous avons abordé la question de l'agrandissement du parking de la place du Port. Nous accueillons avec optimisme les premières esquisses présentées lors de cette séance.

Dans un contexte de pénurie de places de stationnement, cette mesure apparaît comme une réponse bienvenue. En effet, la problématique du stationnement est d'autant plus cruciale

dans un canton à caractère rural comme celui de Neuchâtel. La Ville se doit de proposer une offre en adéquation avec ses ambitions en matière d'attractivité et de développement. Par ailleurs, le projet, tel que présenté, accorde une place importante à la création d'un espace vert sur la place Alexis-Marie Piaget. Dans le cadre de la lutte contre les îlots de chaleur, cette initiative constitue un apport essentiel à la qualité de vie des citoyennes et des citoyens.

Pour conclure, nous remercions le Conseil communal pour son engagement à concrétiser ce projet actuellement en phase d'étude. ●

«DANS LE CADRE DE LA LUTTE CONTRE LES ÎLOTS DE CHALEUR, CETTE INITIATIVE CONSTITUE UN APPORT ESSENTIEL À LA QUALITÉ DE VIE DES CITOYENNES ET DES CITOYENS.»

- ✓ Français oral et écrit
- ✓ Mathématiques élémentaires
- ✓ Outils numériques

SITUATION
PROFESSIONNELLE
ADULTES

**Je prends
soin de mes
compétences
de base.**

Formation offerte
aux Neuchâtelois·es
en emploi

► www.ne.ch/competencesdebase

ine.ch
RÉPUBLIQUE ET CANTON DE NEUCHÂTEL

Abonnement demi-tarif découverte pour 2 mois

Voyagez durant **2 MOIS** dans **toute la Suisse** à prix réduit, grâce à l'abonnement demi-tarif découverte au prix de CHF 33.-.

Pour bénéficier de cette offre, il vous suffit de vous rendre dans un point de vente de l'une des entreprises partenaires **ONDE VERTE** muni de votre bon d'ici au 31.10.2025.

Obtenez votre bon en scannant le QR code.

ONDE VERTE
Le billet pour vos transports publics

CHF **33.-**
seulement !



transN
transports publics neuchâtelois

SBB CFF FFS

bls

CP

Chemins de fer du Jura

tpf

Swiss Pass

ondeverte.ch

DÉVELOPPEMENT DURABLE RÉPARER AU LIEU DE JETER

Bonnes adresses pour réparer ses objets

Le répertoire d'adresses locales de réparation et de réutilisation « Ne jetez plus ! » prend un nouvel élan en rejoignant les « Bonnes adresses » de la Fédération romande des consommateurs (FRC). Découvrez les bons plans pour donner une seconde vie à vos objets via la plateforme <https://adresses.frc.ch>!

Derrière chaque objet se cache une consommation de ressources naturelles et d'énergie grise liées à sa fabrication, à son utilisation, puis à son élimination. Pour limiter l'impact du gaspillage et les effets de la surconsommation, la Ville de Neuchâtel avait lancé en 2016 un premier répertoire, « Neuchâtel répare », qui s'est rapidement élargi à l'ensemble du Littoral

Proposer sa propre adresse

Ces adresses sont régulièrement vérifiées, selon des critères stricts, par le réseau de bénévoles neuchâtelois de la FRC, actifs sur le terrain. Si vous êtes un prestataire ou client-e d'un service de réparation d'objets ou de la vente en seconde main, qui n'est pas encore recensé, vous êtes invités à proposer votre adresse directement en ligne.

→ **Infos :** <https://adresses.frc.ch>

neuchâtelois, sous l'impulsion de la Région Neuchâtel Littoral, avec plus de 120 adresses recensées sur la plateforme en ligne « Ne jetez plus ».

DONNER UNE NOUVELLE VIE

Grâce à un soutien de l'Etat via le Plan climat cantonal, ce répertoire recense à présent l'ensemble des adresses du canton de Neuchâtel, pour prolonger la durée de vie de vos objets. On y trouve notamment cordonnerie, couturière, ateliers de réparation de vélos, restauration de tapis, entretien d'horloges, vêtements de seconde main et encore bien d'autres. A noter qu'un nouveau volet concernant l'alimentation a été ajouté avec notamment des produits en vrac et des cueillettes.

PRÈS DE 200 ADRESSES NEUCHÂTELOISES

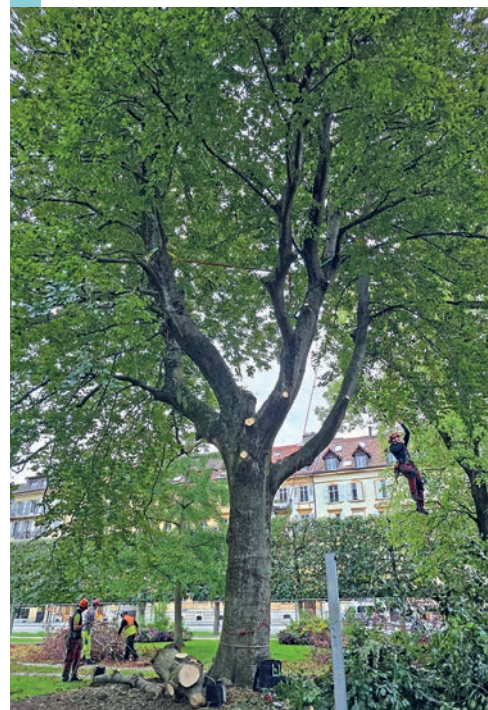
Ce nouvel élan est donné aujourd'hui avec l'élargissement du répertoire à l'ensemble du territoire neuchâtelois. Dans les faits, il fusionne dans le répertoire romand des « Bonnes adresses » de la Fédération romande des consommateurs-trices. Ce sont ainsi près de 200 adresses neuchâteloises qui viennent étoffer les quelque 1200 adresses d'acteurs de l'économie circulaire répertoriés à l'échelle romande. ●

→ **Allez guigner** pour trouver une bonne adresse près de chez vous ou pour annoncer vos services sur <https://adresses.frc.ch>



Parmi les bonnes adresses proposées en ville de Neuchâtel, on trouve le Repairmanent, afin de réparer soi-même avec de l'aide ses appareils électroménagers. ARCHIVES DAVID MARCHON

JARDIN ANGLAIS



L'équipe des parcs et promenades à l'œuvre.

Un hêtre s'en va et un autre arbre revient

Classé au registre des arbres remarquables, un hêtre du Jardin anglais a été abattu mercredi dernier, en raison du risque de chute de branches sur la place de jeux.

Un triangle indique en lettres capitales: « coupe de bois ». Des barrières bloquent l'accès de la place de jeux. C'est sans gaieté de cœur, mais avec courage et détermination que l'équipe des Parcs et promenades a procédé à l'abattage d'un hêtre au Jardin anglais la semaine dernière. Fragilisé depuis plusieurs années par l'attaque d'un champignon lignivore, il a été affaibli à la base de ses imposantes branches. Malgré les mesures qui ont été prises pour le sécuriser, une fissure est apparue à la suite de la tempête du 15 juin dernier, augmentant le risque de chute de branches sur la place de jeux. A noter qu'un hêtre plus petit, sec lui aussi, a également été coupé.

NOUVELLE PLANTATION

Comme chaque abattage est compensé par une plantation sur le territoire communal, un nouvel arbre de grand développement sera bientôt planté au Jardin anglais, afin d'assurer la continuité paysagère au cœur du parc patrimonial. Quant à la place de jeux, fermée durant les travaux de l'Office des parcs et promenades, elle a pu rouvrir vendredi pour le plus grand plaisir des familles. ●

ARTS VIVANTS COUP DE PROJECTEUR SUR LA NOUVELLE SAISON DU THÉÂTRE DU POMMIER

Une rentrée rock'n'roll

Après la pause estivale, le Pommier reprendra vie ce mercredi avec une création familiale et rock'n'roll portée sur scène par deux sœurs, Clémence et Camille Mermet. Les temps forts de cette nouvelle saison, avec son directeur Yan Walther.

Une programmation «impertinente, jeune, contemporaine, mais accessible»: fidèle à la ligne du Pommier, cette nouvelle saison riche d'une cinquantaine de spectacles fera la part tout particulièrement belle aux artistes de la région, avec pas moins de six créations neuchâteloises, dont celles de jeunes compagnies. «On voit aujourd'hui les fruits du travail d'accompagnement mis en place depuis cinq ans. Le soutien tant administratif qu'artistique proposé a donné naissance à une très belle émulation et à des créations de qualité, qui sont ensuite programmées ailleurs», se félicite Yan Walther.

DU PIRE RENCART TINDER...

A découvrir dès mercredi et jusqu'au 18 septembre, la première création à l'affiche réunira pour la première fois sur scène les artistes neuchâteloises Clémence et Camille Mermet, sur un texte écrit à la demande des deux sœurs par Yan Walther. Le point de départ? L'histoire des Shaggs, «un groupe de rock improbable des années 1970» composé de trois sœurs dont le père rêvait de grandeur. Un spectacle à mi-chemin entre fiction et réalité, qui explore avec malice l'identité, le libre arbitre, les pressions familiales et la sororité.

Suivront notamment *Intérieur Nuit*, un premier spectacle «original, frais et d'une absurdité à la Beckett» de la jeune Neuchâteloise Lisa Wallinger et *Vous croyez qu'il respire encore?*, une création entre théâtre et stand-up de Garance La Fata sur son pire rencart Tinder. «C'est le premier projet neuchâtelois à avoir remporté le prix national Premio», souligne Yan Walther. Pas moins de huit dates seront à l'affiche début janvier.

...AUX FURY ROOMS

Outre ces créations, le public pourra également voir au Pommier des stars internationales, tel Pino de Vittorio, un chanteur italien de tarentelle et des spectacles qui ont cartonné, en Suisse ou à l'étranger. «C'est le deuxième axe fort de la programmation», souligne Yan Walther, en citant notamment, *Poil de carotte*, *Poil de carotte* un spectacle sur l'humiliation de deux comédiens français, *Sans faire de bruit*, le portrait sensible d'une famille dont la mère est devenue sourde, et *Fury Room*, un spectacle à la fois «drôle, hyperspectaculaire et profond» de la biennoise Fanny Krähénbühl sur le phénomène des défouloirs, à la clientèle à 80% féminine. Mais le Pommier, c'est aussi des soirées slam, de l'impro et des contes avec la volonté de permettre à tout le monde de franchir les portes du théâtre! ● AB

→ Programme et billetterie: www.lepommier.ch



Réunies pour la première fois sur scène, les Neuchâteloises Clémence et Camille Mermet ouvriront les feux avec une création autour du pire groupe de rock du monde, Les Shaggs. PHOTO DE FAMILLE

Deux théâtres, 20 spectacles en famille



Bonne nouvelle pour les familles: le Pommier et le Passage s'unissent pour présenter pour la première fois cette saison un programme jeune public conjoint. Entre théâtre, improvisation, cirque, danse et contes, une vingtaine de spectacles sont à l'affiche entre les deux scènes, avec des stickers à collectionner. «Nous nous sommes coordonnés pour éviter les collisions et proposer une offre complémentaire, tant en termes d'âge que de ligne artistique», explique Yan Walther. Parmi les coups de cœur du Pommier: *Le Processus*, un spectacle sensible sur une grossesse adolescente non désirée, une version dépoussiérée de *La Belle au bois dormant* sur fond de musique baroque et *Boum Tschak*, un concert de bric et de broc pour les tout-petits. Du côté du Passage: *Optraken*, du cirque qui casse tout, *Solidarity!*, de la danse qui invite au vivre-ensemble et *Le Spectacle qui écoute enfin la parole des enfants*. Taisons-nous, les adultes! ●

Loto-impro, baignades et chants d'oiseaux



Parmi les rendez-vous hors des sentiers battus, un spectacle fera assurément un carton: un loto animé par la crème de l'improvisation romande début mai dans la salle de spectacles de Peseux! Au lieu de paniers garnis, Blaise Bersinger, Grégoire Leresche et Tiphany Bovay-Klameth offriront en guise de lots de folles improvisations. En partenariat avec l'ADN, la chorégraphe Laura Kirshenbaum investira, elle, le Muséum d'histoire naturelle fin avril pour *The Calling (Extended)*, une création entre danse et chants d'oiseaux avec un chœur d'une dizaine de personnes, préalablement formées à imiter les cris des volatiles urbains. Envie de participer à l'aventure? Des volontaires sont encore recherchés. Enfin, dans le cadre d'une carte blanche d'une semaine en novembre, la comédienne et metteuse en scène chaux-de-fonnière Françoise Boillat piquera chaque jour une tête dans le lac pour une baignade poétique. Libre au public de la rejoindre, ou non! ●

Quelques rendez-vous à venir

ENSEMBLE SYMPHONIQUE

Voyage musical en Hongrie

Pour son premier concert de la saison, l'Ensemble symphonique Neuchâtel, sous la baguette de Victorien Vanoosten, fera battre le cœur de la Hongrie. *Les Danses de Galánta* de Kodály donneront le ton avec leur vitalité et leur enracinement folklorique, avant que le *Concerto pour piano n°2* de Liszt, interprété par la grande pianiste lituanienne Mūza Rubackytė, ne déploie toute son élégance. Après un détour par le folklore roumain avec le *Concert Românesc* de Ligeti, la soirée se clora sur les images sonores fortes d'une œuvre rarement jouée: *Nocturne hongroise* de Rózsa. ●

→ Temple du Bas.
Dimanche 14 septembre à 17h.
Billetterie: www.esn-ne.ch

HUMOUR

Ménopause, la comédie qui bouscule les règles

Coincées dans un grand magasin, quatre femmes que tout oppose – une cheffe d'entreprise glaçante, une actrice sur le déclin, une mère de famille au bord du burn-out et une baba un peu trop cool – se rendent compte qu'elles ont un point commun auquel elles ne peuvent échapper... la ménopause! Après avoir fait rire Paris cet été, cette adaptation française d'une célèbre comédie musicale américaine débarque à Neuchâtel en coproduction avec l'association Tous Ensemble. Un spectacle libéré et libérateur, qui aborde avec humour un sujet tabou! ●

→ Temple du Bas.
Vendredi 19 septembre à 20h.
Billetterie: www.strapontin.ch

VALANGIN

Trois guitaristes pour un air de rumba

Vous les avez peut-être entendus dans les rues de Neuchâtel à l'occasion du Buskers il y a deux ans: le groupe MJ Free Rumba, formé des guitaristes Miguel de la Pepa, Stéphane Pitton et John Rufener, ensoleillera ce dimanche la charmante petite Collégiale de Valangin avec leur musique qui s'inspire du flamenco libre, dit rumba, et de la culture gipsy, pour s'épicer d'influences jazz, blues ou rock. Un trio qui fusionne des horizons musicaux complètement différents, mais complémentaires, avec sensibilité, émotion et un zeste de percussion. ●

→ Collégiale de Valangin.
Dimanche 14 septembre à 17h.
Entrée libre, collecte.



Enfants prodiges et superstars du break en battle à la Riveraine ce week-end. JEAN-CHRISTOPHE DUPASQUIER

GROOVE SESSION

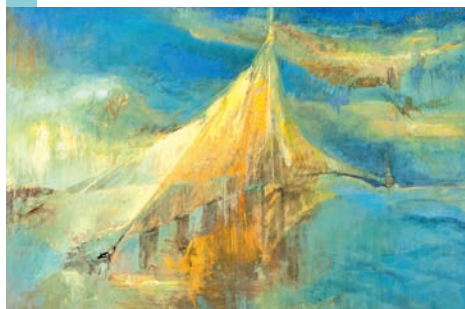
En apesanteur!

C'est l'événement de l'année à Neuchâtel pour les fans de breakdance! La Riveraine vivra ce week-end au rythme de Groove Session, une compétition internationale qui réunit les meilleur-e-s b-boys et b-girls du moment. Après des battles qui verront s'affronter *crew* contre *crew* l'élite mondiale du break samedi soir, le public pourra voir dimanche 16 enfants prodiges danser en binôme avec des stars internationales, dans des duos tirés au sort. Un concept unique, qui a fait la réputation de ce rendez-vous sous le signe de la culture hip-hop. Des initiations et performances de break, graffiti et d'ing se tiendront l'après-midi. ●

→ Halle de la Riveraine, samedi 13 et dimanche 14 septembre. Programme détaillé: www.groovesession.ch

EXPOSITION

Un hommage sensible à Anne Monnier



Bien connue des passants pour ses fresques murales, l'artiste-peintre neuchâteloise Anne Monnier, décédée en 2019, laisse derrière elle une œuvre marquée par une fidélité constante à ce qui l'animait profondément: l'art, les formes, les lieux et les autres. Chacun de ses tableaux semble porter les traces de ses fragments de vie accumulés. Son travail fait l'objet d'une exposition qui sera vernie ce vendredi à la galerie de l'Évole. «Ce n'est pas seulement un hommage: c'est une invitation à entrer dans le regard de cette artiste sensible et profondément humaine, pour qui peindre était un besoin vital.» ●

→ Galerie de l'Évole.
Du 13 septembre au 5 octobre.
Vernissage le 12 septembre dès 18h.

COMIQU'OPÉRA

La dolce vita, avec deux chanteurs «has been»



Le théâtre du Passage invite à prolonger l'été avec *Sessanta Spritz*, un spectacle en forme de plaisir coupable qui nous emmène sur les pas de deux musiciens italiens *has been* rêvant de retrouver leur petite notoriété d'antan. En tournée sur les plages, ils revisitent les grands classiques de la chanson italienne tout en préparant leurs cocktails maison, jonglant avec des amplis capricieux et partageant des anecdotes délicieusement loufoques. Un hommage à ces petits moments de désordre qui rendent la vie si savoureuse, porté par le baryton Davide Autieri, avec la complicité de Cédric Liardet. ●

→ Au Barraquito, port de Serrières.
Samedi 13 septembre à 17h30.
Entrée libre, sans réservation.

GUILLAUME PERRET

ARTS VISUELS UNE TRENTAINE D'ARTISTES ET ARTISANS OUVRENT LES PORTES DE LEUR ATELIER EN VILLE

Une invitation à voyager e

Poussez les portes de l'art samedi 13 et dimanche 14 septembre au centre-ville et environs ! A l'initiative de l'Atelier du Trésor, quatorze lieux de création ouvrent leurs portes au public, à l'occasion de la 2^e édition des Portes de l'art. Artistes et artisans font découvrir leur savoir-faire avec pour but de dévoiler toute la richesse des voies artistiques qui existent à Neuchâtel.

Bijoux, céramique, verre soufflé, peinture, sculpture, design: autant d'arts qui se dévoilent ce week-end à Neuchâtel. En plus d'ouvrir leurs portes au public, les créatrices et créateurs proposent également des animations, dont une

série de visites guidées, démonstrations et ateliers créatifs. Une manifestation soutenue par la Ville et Visarte Neuchâtel, groupe qui représente les artistes visuels professionnels. Une carte qui répertorie tous les lieux d'art participant est disponible sur www.visarte-neuchatel.ch ● AK



La Maison du Trésor, un lieu prop

C'est la deuxième fois que l'Atelier du Trésor, sis dans la Maison du Trésor en rénovation, organise les Portes de l'art. «Plein de choses se passent à Neuchâtel et les artistes défendent des visions et des démarches artistiques variées», explique Aline Mnatsakanian, peintre et dessinatrice. En tout, l'atelier du Trésor abrite les ateliers de cinq artistes. Dans la

même Artisa une vis vrir la leur me cise Au Les Por décou



LUCAS VUITTEL

Un coin de paradis dans le quartier des Charmettes

Marie-Noëlle Morel, plus connue sous le nom de «Mano», souffle du verre pour confectionner des perles, qui servent à faire colliers, bracelets et boucles d'oreilles. Son art, elle l'a développé en autodidacte, et en prenant des cours en Suisse alémanique. «J'ai commencé par créer des colliers avec des parures pour embellir le dos des femmes. De face, c'est la personnalité qui s'exprime. Ce sont des bijoux particuliers, portés uniquement lors de grandes occasions», explique l'artiste, qui crée actuellement une large gamme de bijoux colorés pour femmes, hommes et enfants. Son atelier se trouve dans la menuiserie familiale, sise à la rue des Charmettes 59, dans une ancienne ferme entièrement rénovée. Dans le garage, elle a aménagé avec son mari une splendide boutique, où elle présente ses créations, et dont la décoration change au fil des saisons.

«J'aime les couleurs pétantes et travailler selon diverses techniques. Les perles présentent des aspects différents, tantôt mates, tantôt brillantes, parfois ornés de motifs. Ce que j'aime, c'est créer à partir d'une rencontre. Souvent la personne veut quelque chose de précis, et en discutant on affine ses choix. Une jeune femme avec un poignet très fin souhaitait un bracelet». Après discussion, elle lui a créé un bracelet à double fermoir, qui peut se porter à la fois comme collier ou comme double-bracelets. «J'aurais peut-être pu vivre de mon art, mais j'ai élevé mes enfants et travaille à temps partiel au centre-ville. C'est un équilibre qui me convient bien. Tous mes bijoux sont entièrement faits main et leur fabrication demande du temps». ●

→ Infos sur Instagram: @bijouxmano



BERNARD PYTHON

Et rêver à travers l'art



BERNARD PYTHON

Art sous diverses formes

Le bâtiment se trouve également la Reliure de la rue du Château, qui proposera une exposition de son atelier. «L'occasion de découvrir la personnalité des artistes, d'entrer dans leur univers, et de discuter autour de l'art», précise Geneviève Loude, bijoutière contemporaine. Les portes de l'art constituent une balade à la découverte d'ateliers, au centre-ville, dans le

quartier de l'Ecluse et Prébarreau, où cinq ateliers participent, mais aussi aux Charmettes et aux Sablons. Un événement qui permet aussi bien aux générations de se rencontrer qu'aux artistes de collaborer. «C'est une invitation à voyager, à rêver, et à découvrir la ville autrement !», estime Kim Bachmann, peintre. ●

→ Infos sur Facebook: @atelierdutresor

Des artistes de la région s'exposent

En montant la rue du Château, l'Ateul ne passe pas inaperçu au numéro 18. Un escalier joliment décoré mène à l'atelier-galerie de Geneviève Loude et de Léonie Jeanrenaud, toutes deux bijoutières. La première travaille actuellement les textiles, tandis que la seconde fond le métal. Boucles d'oreilles, bracelets, colliers, bagues: elles ont une imagination sans bornes pour créer des séries colorées, utilisant différentes matières. «Nous faisons également de la réparation lorsque des bijoux ont une valeur sentimentale, précise Léonie Jeanrenaud. Derrière chaque bijou se cache une histoire. On les porte, on vit avec, c'est quelque chose de très personnel. Pour chaque pièce, on s'investit, on donne un peu de nous pour que le bijou continue sa vie plus loin. Il arrive qu'on en recroise un, même des années après.» Les artistes sont attentives et respectueuses des matières qu'elles n'hésitent pas à réutiliser. «C'est aussi hyper stimulant de travailler à deux et de rencontrer le public, cela donne lieu à beaucoup d'échanges», note Geneviève Loude. Chaque année, l'Ateul propose une exposition collective d'artistes de la région. Visible jusqu'au 27 septembre, l'exposition en cours s'intéresse au retour à l'essentiel. «Il ne faut pas que les gens hésitent à franchir les portes, même s'ils n'achètent rien.» Un marché de Noël est en préparation, tandis qu'une démonstration de coulage de métal est prévue samedi 13 septembre à 13h. ●

→ Infos sur Instagram: @L_ateul



DAVID MARCHON

A l'Ecluse, l'union fait la force de la création

Sis à la rue de l'Ecluse 66A, l'atelier collectif du même nom accueille à lui tout seul une diversité incroyable de créateurs indépendants qui dévoileront leur travail. A commencer par Laure Gremion, designer industrielle qui a récemment remporté un Swiss Design Award. La Neuchâteloise fourmille d'idées qui permettent de créer des objets en série. Dans la région, elle collabore notamment avec Alfaset pour produire des luminaires. «J'apprécie beaucoup cette ambiance de partage. Les plus expérimentés transmettent et aident les plus jeunes.» A ses côtés, on trouve l'artiste Coline Peltier, céramiste. Sur son bureau repose une collection impressionnante d'assiettes, de vases et de pots qui ont été

façonnés dans la terre, avant de cuire dans un four à plus de 1300 degrés. «Modeller la terre m'apporte beaucoup de tranquillité et je suis heureuse d'avoir des collègues. On s'entraide pour plein de choses et on peut poser des questions.» Elle fabrique actuellement la nouvelle vaisselle du restaurant du Cercle de la voile, tandis qu'elle donne également de nombreux cours. L'une de ses élèves, Mathilde Allegrezza, vient de rejoindre l'atelier. «Je souhaite transmettre la tendresse qui se dégage dans les croisements de regards.» Elle façonne des portraits qui s'inspirent de tous les patients qu'elle a pu croiser dans son métier d'infirmière. Développeur de logiciel, Alexandre Bianchi apprécie de

pouvoir partager son espace de travail avec d'autres personnes d'horizons divers. «Ils apportent un regard externe sur ma pratique, c'est important de se confronter au regard des autres.» Un avis partagé par son collègue Maël Bächtold, graphiste et dessinateur de polices de caractères. «Je travaille actuellement sur la nouvelle affiche de Chocolatissimo», précise le jeune homme, qui avait collaboré avec Laure Gremion pour fabriquer le moule d'une plaque, rappelant la pierre d'Hauterive. Tout ce petit monde gravite au sous-sol, tandis que l'étage est occupé par GMS architectes SA, propriétaire du bâtiment. Une histoire de rencontres et de synergies! ●

→ Infos sur Instagram: @collectif66A



ENVIRONNEMENT DES SPÉCIALISTES SONT À L’AFFÛT D’UN INSECTE INDÉSIRABLE

A la chasse au moustique-tigre



Carine Vogel et Daniel Cherix en train de sonder une grille d'évacuation d'eau.



Une des larves de moustique capturées. L'analyse déterminera plus tard qu'il ne s'agit en fait pas d'un moustique-tigre.

Alors que le moustique-tigre poursuit sa progression en Suisse, une opération de terrain s'est déroulée le 29 août dans le quartier des Portes-Rouges. Cette première intervention dans le canton témoigne de la vigilance nécessaire face à cet envahisseur urbain vecteur de maladies exotiques et redouté pour sa capacité d'adaptation.

Vendredi 29 août, une chasse au moustique-tigre a eu lieu dans le quartier des Portes-Rouges, à Neuchâtel. Une équipe composée de Daniel Cherix, responsable romand du Réseau suisse des moustiques, Carine Vogel, biologiste spécialisée dans la surveillance du frelon asiatique venue prêter main forte pour l'occasion, Max Hagner, spécialiste en désinfestation, et Pierre-Olivier Aragno, délégué à l'environnement et au développement durable pour la Ville de Neuchâtel, s'est rendue sur place afin de déterminer si des larves se développaient dans ce quartier.

L'intervention a été organisée suite au signalement d'un moustique-tigre par un particulier. Une fois sur place, l'équipe de recherche a passé au crible les grilles d'évacuation d'eau, «des endroits très propices à la ponte pour les moustiques» selon Daniel Cherix.

«Quand nous intervenons, nous utilisons un insecticide biologique composé d'une bactérie, le bacille de thuringe, mortelle pour les larves, et d'une autre bactérie qui retient le bacille et per-

met une action d'environ huit semaines», explique Daniel Cherix. «Cet insecticide permet de faire trois traitements par année pendant la période d'activité. Le cas signalé est le premier dans le canton de Neuchâtel. On va faire des prélèvements, mais dans le doute on va de toute façon tout traiter.»

Et les larves de moustiques étaient bel et bien au rendez-vous. Toutefois, difficile de les différencier à l'œil nu. «Les larves de moustique-tigre "dansent" moins dans l'eau. Elles sont moins agitées», explique Daniel Cherix. «Une observation au microscope de leur siphon anal, par lequel elles respirent, permet de s'assurer de leur nature», ajoute Carine Vogel. «La pilosité y est répartie différemment. Son siphon est également plus court que d'autres espèces.»

Une bonne vingtaine de larves doivent généralement être prélevées pour une inspection fiable.

LES PNEUS, IL ADORE ÇA

Pour empêcher la prolifération de l'indésirable insecte, des gestes simples mais efficaces existent. En règle générale, il est impératif de supprimer les petites zones d'eau stagnantes. «La liste des zones propices à l'installation du moustique-tigre est très longue», explique Daniel Cherix. «En fait, le moindre petit espace peut permettre l'installation de l'insecte.» En effet, le moustique-tigre peut pondre dans les couvercles concaves des bacs de récupération d'eau, dans les seaux ouverts remplis d'eau de pluie, les grilles d'égouts, les gouttières mal entretenues, et même dans les pieds de parasols. «Les pneus, c'est l'idéal pour lui! C'est sombre, chaud, et ça

permet la création de petites réserves d'eau». Attention aussi aux sous-pots des bacs à fleur, dont «il faut aussi essuyer le bord», souligne Daniel Cherix. «Les œufs ne se trouvent pas dans l'eau, contrairement au moustique de chez nous. Le moustique-tigre vérifie d'abord que l'eau monte, puis pond ses œufs sur le bord et attend.» Quant aux intempéries, il ne faut pas compter dessus. Les œufs peuvent survivre jusqu'à six mois hors de l'eau, et sont résistants au gel. A savoir qu'une femelle pond jusqu'à 300 œufs dans sa vie. En général, 150 mâles et 150 femelles. Quant aux larves recueillies sur place, elles n'ont finalement pas été pondues par un moustique-tigre. Un peu de répit, donc, mais «ce n'est qu'une question de temps avant qu'il ne s'installe chez nous», prévient Daniel Cherix. ● GE

Une surveillance constante

Le Service cantonal de la faune, des forêts et de la nature (SFFN) mène depuis 2019 une surveillance active à l'aide de pièges pondoirs dans des lieux stratégiques du canton. La Ville de Neuchâtel mène depuis 2024 une surveillance identique sur son territoire. L'arrivée du moustique pourrait ouvrir la porte à des maladies exotiques comme la dengue, le zika et le chikungunya. Comme le rappelait le Dr Laurent Kaufmann sur Canal Alpha le 19 juin dernier, «une seule piqûre suffit à transmettre la maladie». Toute observation peut être signalée sur www.moustiques-suisse.ch. ●

NOTICES BIOGRAPHIQUES ARTISTES, NOBLES, OUVRIÈRES... DES NEUCHÂTELOISES À DÉCOUVRIR

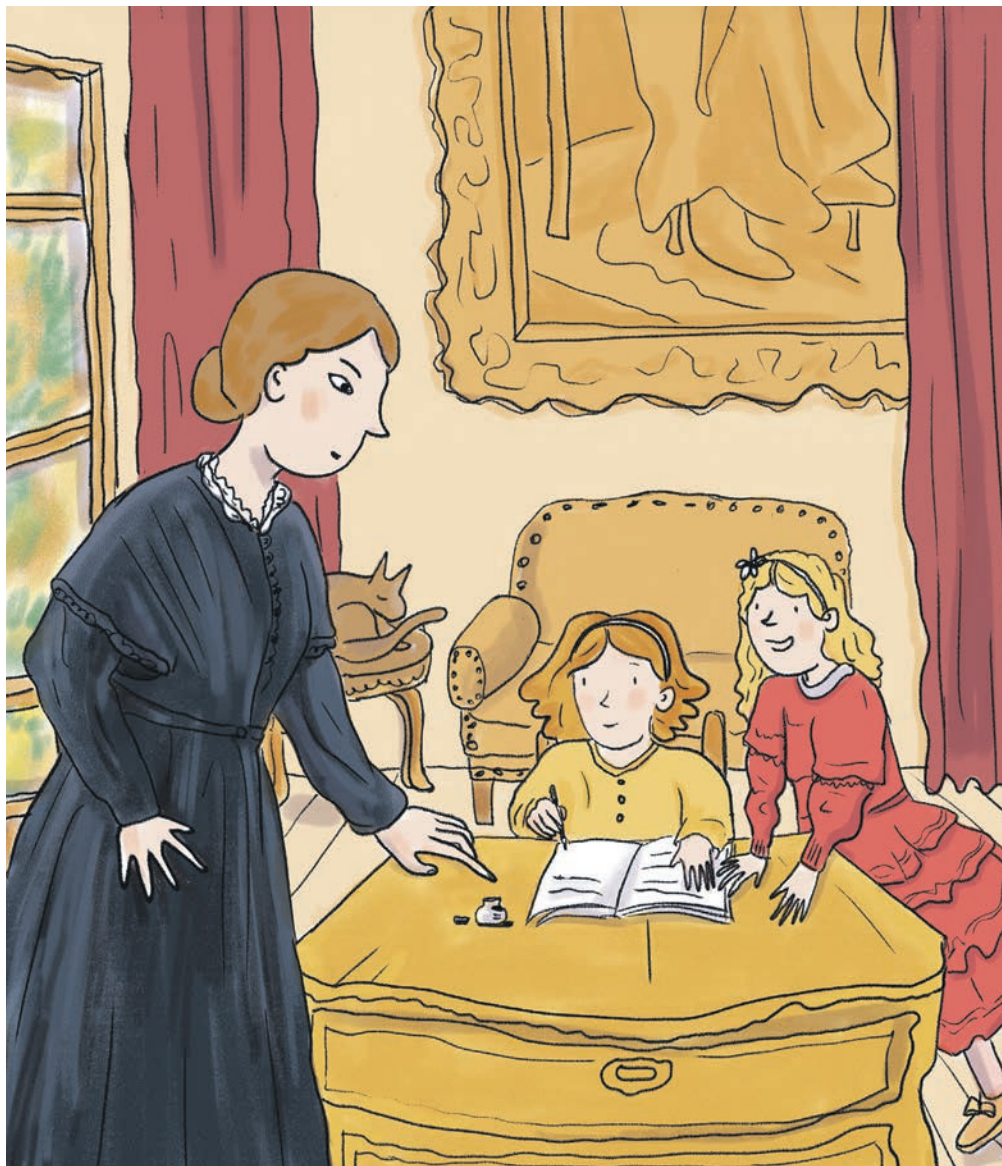
L'exode des femmes au 19^e siècle

Afin de rééquilibrer la représentation des genres dans l'espace public, la Ville publie, en collaboration avec l'Université de Neuchâtel, une somme de 50 notices biographiques originales consacrées à des femmes ou groupes sociaux féminins. A découvrir chaque semaine avec un portrait illustré.

Neuchâtel a été un lieu d'origine important des gouvernantes qui, depuis le 18^e siècle, sont parties à l'étranger pour s'occuper des enfants de l'aristocratie et de la grande bourgeoisie. En premier lieu, il s'agit de l'Empire russe, mais aussi d'autres pays comme la Nouvelle-Zélande, les Etats-Unis, le Canada et la France. Au 19^e siècle, 7000 à 8000 gouvernantes (mais aussi des précepteurs, c'est-à-dire des enseignants privés) auraient quitté leur pays pour vivre au domicile des familles de la haute société et s'occuper des enfants. Les gouvernantes d'origine neuchâteloise étaient particulièrement appréciées pour leur «moralité», mais aussi leurs facultés linguistiques. En effet, la maîtrise du français faisait partie des signes distinctifs des élites. C'était notamment le cas de l'aristocratie et des familles aisées russes. La profession de gouvernante était l'une des rares à être accessible aux femmes au 19^e siècle: ce métier leur permettait une certaine indépendance (car souvent, elles n'étaient pas mariées) et une mobilité à la fois géographique et sociale. A leur retour à Neuchâtel, certaines d'entre elles se sont retrouvées dans des situations précaires et ont dû demander de l'aide à l'Etat. Ce sont leurs requêtes, conservées dans un fonds d'archives, qui permettent de leur donner des noms et de reconstituer des trajectoires rarement transmises autrement. ●



→ Toutes les notices se trouvent sur www.neuchatelville.ch



La profession de gouvernante était l'une des rares à être accessible aux femmes au 19^e siècle, offrant mobilité géographique et sociale. Les Neuchâteloises étaient réputées à la tâche. DESSIN AGATHE BORIN

BIOLOGIE UN OUVRAGE HALETANT SUR LES FACÉTIES DU VIVANT PAR UN PROFESSEUR DE L'UNIVERSITÉ DE NEUCHÂTEL

La nature, c'est de la science-fiction

Passionné de vulgarisation scientifique, un professeur de biologie se fait conteur dans un ouvrage qui regroupe 20 histoires sur les capacités du vivant à inventer sans cesse de folles stratégies pour vivre et se reproduire.

Une guêpe parasite utilise un virus pour contourner le système immunitaire de ses hôtes, des plantes parlent entre elles en émettant de véritables sons, une limace se prend pour un panneau solaire, la douve du foie se révèle transformiste ou encore des gènes s'échangent

sous le manteau entre des organismes différents. La nature recèle des histoires incroyables dignes de la science-fiction et pourtant vraies. Professeur de biologie et chercheur passionné, Gregory Roeder rassemble ici 20 récits aussi époustouflants que scientifiquement établis, où des êtres vivants ont recours aux stratégies les plus insensées pour se nourrir, vivre incognito chez leurs voisins, tromper leurs prédateurs, assurer leur reproduction ou encore savoir qui ment ou pas. A travers ces histoires, qui rappellent des scénarios dignes de la série *X-Files*, l'auteur transmet de façon légère mais précise des informations à la pointe de la recherche. Une chose est sûre,

après avoir lu ce livre, vous ne regarderez plus la prairie ou le parc près de chez vous de la même façon, affirme l'Université dans un communiqué. Gregory Roeder a le talent de rendre accessibles et palpitants des sujets complexes, révélant une multitude d'informations étonnantes et passionnantes, avec une pointe d'humour. On s'immerge dans un univers parallèle, celui des interactions entre invertébrés et végétaux, virus et génomes, bactéries et organismes plus complexes, que nous côtoyons au quotidien sans en avoir conscience. ●

→ **Nature de science-fiction: comment des organismes vivants repoussent les frontières du réel,** Gregory Roeder, éditions La Salamandre, 2025, 160 p.

VILLE DE NEUCHÂTEL

CAVES DE LA VILLE

Ouvert samedi 13 septembre de 10h à 13h

Uniquement ce jour-là :

10% de rabais sur la Perdrix Blanche 2023

10% de rabais sur la Kylix (Mara Barrique) 2022

30% de rabais sur le Rebelle 50cl (Galotta rosé)2023

Ouvert le mardi 8h - 12h - 13h30 - 17h / jeudi et vendredi

8h - 12h / 13h30 - 18h et chaque 2^{ème} samedi du mois

Avenue Du Peyrou 5 - CH-2000 Neuchâtel - Tél: +41 32 717 76 95

www.cavesdelaville.ch

Testez gratuitement
votre vitalité auditive.

Prenez rendez-vous dès
maintenant en appelant le
00800 8001 8001.



Centre auditif Neuroth
Place Pury 7
2000 Neuchâtel

VITA LITÉ AUDI TIVE

 NEUROTH

TROUVE TES NOUVELLES LUNETTES À NEUCHÂTEL.

Dès **CHF 48.50** –
adaptées à ta vue
et à ton style



Convenir d'un
rendez-vous
maintenant

fielmann





Dès le
03 juillet
2025

(Re) découvrez le Sentier du Temps

Parcourez l'histoire de notre Terre le long de ce sentier mythique entre Chaumont et le Rocher de l'Ermitage, au cœur de la forêt neuchâteloise.



Départ de
Chaumont



4,5 kilomètres
de randonnée



2 heures
de balade



23 panneaux
illustrés

Retrouvez toutes les informations sur www.sentierdutemps.ch

ENQUÊTES PUBLIQUES

Dossier SATAC n° 120415

Parcelle(s) et coordonnées: 9131 - Neuchâtel; 2559074/1204339

Situation: Les Péreuses; Rue des Draizes 59

Description de l'ouvrage: Construction d'une nouvelle installation de communication mobile pour le compte de Swisscom (Suisse) SA avec support d'antennes, systèmes techniques et nouvelles antennes/NEDV

Requérant(s): Sébastien Perriard, Swisscom

(Suisse) SA, 1700 Fribourg

Auteur(s) des plans: Jorge Blandon, Cablex AG, Tannackerstrasse 7, 3073 Gümliigen

Les plans peuvent être consultés du 5 septembre 2025 au 6 octobre 2025 délai d'opposition.

Dossier SATAC n° 120560

Parcelle(s) et coordonnées: 8948 - Neuchâtel; 2563116/1206057

Situation: Bois de l'Hôpital; Rue de l'Orée 92

Description de l'ouvrage: Remplacement de la chaudière et boiler à gaz par une pompe à chaleur extérieure

Requérant(s): Andreas Bloch, 2525 Le Landeron

Auteur(s) des plans: Nicolas Marti, N. Marti SA, 2520 La Neuveville

Les plans peuvent être consultés du 5 septembre 2025 au 6 octobre 2025 délai d'opposition.

Dossier SATAC n° 121482

Parcelle(s) et coordonnées: 2733 - Neuchâtel; 2561878/1204771

Situation: Neuchâtel; Rue des Beaux-Arts 13

Description de l'ouvrage: Mise en conformité - Changement d'affectation de quatre étages de bureaux en salles de classe pour une école privée

Requérant(s): Bilingue & Plus, Neuchâtel

Auteur(s) des plans: Sabrina Pais,

IDOS architecture SA, Route des Falaises 14, 2000 Neuchâtel

Les plans peuvent être consultés du 5 septembre 2025 au 6 octobre 2025 délai d'opposition.

Dossier SATAC n° 121491

Parcelle(s) et coordonnées: 2380 - Corcelles-Cormondrèche; 698 - Corcelles-Cormondrèche; 2557045/1203939

Situation: Corcelles; Rue de la Chapelle 6

Description de l'ouvrage: Transformation d'une maison villageoise

Requérant(s): Yannick Da Silva, 2035 Corcelles

Auteur(s) des plans: Yannick Da Silva,

DAY Immobilier SA, 2035 Corcelles

Les plans peuvent être consultés du 5 septembre 2025 au 6 octobre 2025 délai d'opposition.

→ Seules les informations publiées dans la *Feuille officielle cantonale font foi*. Les oppositions éventuelles sont à adresser au Conseil communal, sous forme écrite et motivée. Les dossiers peuvent être consultés sur le SITN (Système d'information du territoire neuchâtelois), à l'adresse <https://sitn.ne.ch>, taper le n° SATAC dans le champ de recherche. Consultation possible aussi à l'Office des permis de construire, faubourg du Lac 5, 1^{er} étage : lu-ve 8h-12h, après-midi sur rendez-vous, 13h30-16h30. Tél. 032 717 76 60 ou courriel : peco.vdn@ne.ch.

OFFICE DES PERMIS DE CONSTRUIRE

OFFRES D'EMPLOI

Le Dicastère du développement durable, de la mobilité, et de la sécurité de la Ville de Neuchâtel met au concours le poste d'

Horticulteur-trice floriculteur-trice à 100%

Mission: Sous la direction de la cheffe de culture, vous vous occuperez de tous les travaux courants qui concernent la culture et le soin des plantes dans le respect des normes de production biologique (labélisation Bio Suisse), ainsi que de l'environnement. Vous diagnostiquerez et interviendrez de manière appropriée afin de préparer les différents substrats de cultures, des sols, labour et nutrition. Vous pratiquerez les opérations courantes de semis, repiquage et bouturage. Vous vous occuperez de la confection des décorations pour les manifestations ou pour les cimetières, de la préparation et du conditionnement des plantes pour la vente ou les plantations saisonnières des massifs, ainsi que des livraisons. De plus, vous entretiendrez le matériel de culture, les serres et les locaux techniques mis à disposition, et veillerez à appliquer les normes de sécurité en vigueur.

Vous assurez également un rôle de soutien et collaborerez à l'encadrement des apprenti-e-s et du personnel subordonné et êtes à disposition pour informer le public. Enfin, en cas de besoin, vous êtes prêt-e à renforcer d'autres équipes au sein de l'Office des parcs et promenades (entretien, cimetière, création) dans le cadre des plantations ou des manifestations.

→ Délai de postulation : 21 septembre 2025.

Le Dicastère du développement durable, de la mobilité, et de la sécurité de la Ville de Neuchâtel met au concours le poste d'

Horticulteur-trice paysagiste à 100%

Mission: Sous la direction du ou de la cheffe d'équipe, vous réaliserez la création et l'entretien des aménagements paysagers dans le respect de l'environnement et de la biodiversité: lecture de plans, terrassement, petite maçonnerie paysagère tel que construction de murets, scellement, pavage, dallage, bordures, escalier, pose de clôtures, ainsi que plantation et taille des arbres, arbustes, haies, engazonnement, désherbage.

Vous participerez à la mise en place du fleurissement des massifs saisonniers et assurerez l'entretien spécifique au fil des saisons, vous suivez l'état sanitaire et le bon développement des plantes.

Vous assurez également un rôle de soutien et collaborerez à l'encadrement des apprenti-e-s et du personnel subordonné et êtes à disposition pour informer le public.

Enfin, vous êtes prêt-e à renforcer d'autres secteurs (serres, cimetières et voirie) pour participer à l'élaboration de tâches diverses tel que participation aux inhumations, service de piquet de déneigement et service de nettoyage.

→ Délai de postulation : 21 septembre 2025.

Afin de renforcer son équipe, le Service de la population et des quartiers de la Ville de Neuchâtel recherche un-e

Collaborateur-trice au contrôle des habitants à 40%

Service: SEPOQUA - Office de l'état civil

Mission: Accueil des citoyen-ne-s et délivrance des prestations courantes de l'office. Tenue et mise à jour du registre des habitants. Gestion administrative liée aux pièces d'identité et aux permis de séjour. Tenue du registre civique.

Horaire fixe: Mercredi et vendredi.

→ Délai de postulation : 21 septembre 2025.

Ville de Neuchâtel, Service des ressources humaines, Rue Ernest-Roulet 2, 2034 Peseux, 032 717 71 47.

La Ville de Neuchâtel accorde une attention particulière à promouvoir la diversité des parcours de vie et de genre.



Consultation
des offres détaillées
et postulations

AVIS DE PUBLICATION

Vu la loi sur les droits politiques,
Vu la loi sur les communes,

Le règlement ci-dessous est publié conformément à l'article 129, 2^e alinéa, de la loi sur les droits politiques, du 17 octobre 1984.

Le Conseil communal informe les électrices et les électeurs que le règlement suivant:

- Règlement concernant les assemblées citoyennes, du 8 septembre 2025, adopté par le Conseil général dans sa séance du 8 septembre 2025, peut être consulté à la Chancellerie communale et sur le site internet de la ville: www.neuchatelville.ch/votre-commune/conseil-general/arretes-avis-de-publication

Selon la loi, la durée du délai référendaire est fixée à quarante jours, soit jusqu'au mercredi 22 octobre 2025.

Neuchâtel, le 10 septembre 2025.

Au nom du Conseil communal:
Nicole Baur, présidente
Evelyne Zehr, vice-chancelière

STOP TABAC

Un mois pour arrêter

L'initiative Mois Sans Tabac revient en novembre 2025: dès à présent, les fumeurs et fumeuses peuvent s'inscrire gratuitement sur le site www.mois-sans-tabac.ch pour rejoindre une aventure collective qui renforce la motivation. Le programme est développé en collaboration avec la plateforme nationale stop-tabac.ch, qui propose également un suivi individualisé. A suivre sur les réseaux: #MoisSansTabac2025.

*Invitez de nouvelles recettes
dans vos assiettes !*



- Une centaine de recettes neuchâteloises de la première édition, ainsi qu'une cinquantaine de nouvelles inédites
- Présentation d'une vingtaine de produits du terroir
- Préparation d'un plateau de fromages neuchâtelois
- Choix de menus composés à partir des recettes du livre



Jean-Pierre Berthonneau & Francis Grandjean
Chefs de cuisine

Ouvrage de 360 pages intérieures au format 17x21 cm, impression en quadrichromie, sur papier couché demi-mat deux faces blanc FSC 135 gm². Couverture (rigide) imprimée en quadrichromie, sur papier Invercote G mat couché une face blanc FSC 280 gm², reliure Wiro.

BULLETIN DE COMMANDE

Je commande _____ exemplaire(s) de l'ouvrage:

Recettes du terroir neuchâtelois – Entre lac et montagnes (Fr. 39.– TTC / + frais de port)

Nom, prénom _____

Adresse _____

Date _____

Signature _____

A renvoyer à : Messeiller SA, Place de la Fontaine 1, Case postale 142, CH-2034 Peseux
Il est également possible de commander les ouvrages par e-mail à : edition@messeiller.ch

NOUVEAU CHEZ MESSEILLER !

Collez votre image partout... et notez-la bien !



Impression sur étiquettes
Contactez-nous pour plus
d'informations

- Bloc note personnalisé avec votre photo ou logo
- Plusieurs formats
- Sans minimum de commande



messeiller
Lakeside Printhouse

Place de la Fontaine 1
Case postale 142 - 2034 Peseux
032 756 12 96 - vente@messeiller.ch

CONSEIL GÉNÉRAL

Proclamations

Lors de sa séance du 1^{er} septembre 2025, le Conseil communal a proclamé élu membre du Conseil général M. Selim Gatti, suppléant de la liste Parti socialiste de la commune de Neuchâtel (PSCN), suite à la démission du Conseil général de M. Gabriel Jeanneret avec effet au 31 août 2025. ● Neuchâtel, le 1^{er} septembre 2025.

Lors de sa séance du 8 septembre 2025, le Conseil communal a proclamé membre suppléant du Conseil général M. Patrice Neuenschwander, 4^e des viennent-ensuite de la liste Parti socialiste de la commune de Neuchâtel (PSCN), suite à la démission de M. Gabriel Jeanneret et la renonciation de M. Bryan Baechler à sa nomination en tant que membre suppléant. Neuchâtel, le 8 septembre 2025.

Le Conseil communal

PSYCHOLOGIE

Rebondir suite à un suicide

Comment faire le deuil d'un-e proche qui a décidé de s'en aller ? L'association Le Colibri met sur pied une conférence de Nathalie Reynard, accompagnatrice de personnes endeuillées et superviseuse entre autres pour l'association valaisanne Pars pas. Cette présentation aura lieu mercredi 17 septembre à 17h30 à la salle de conférence de La Maladière Centre, rue Pierre-à-Mazel 10, entrée sud, 3^e étage (ascenseur). Entrée libre, inscription obligatoire, avant le 12 septembre, sur <https://associationlecolibri.ch>. L'association le Colibri accompagne des enfants, jeunes et adultes vivant des épreuves de vie, tels que la maladie d'un proche, le deuil ou la séparation parentale. ●

ÉGALITÉ SALARIALE

Le Réseau hospitalier à nouveau certifié

Exemplaire en matière d'égalité salariale, le RHNE a, une nouvelle fois, obtenu la certification Fair-ON-Pay+. Au terme d'une analyse approfondie menée par la société Comp-On, l'hôpital cantonal s'est vu octroyer le maintien du niveau Advanced qui souligne le respect par le RHNE de critères plus exigeants. En 2019, le RHNE devenait le premier hôpital de Suisse à obtenir la certification Fair-ON-Pay garantissant l'égalité salariale entre femmes et hommes.

Une nouvelle analyse intermédiaire, conduite en mai 2025 et concernant plus de 3000 collaborateur et collaboratrices (hormis les apprenti-e-s et stagiaires) a démontré que l'écart de rémunération entre les genres se situe en dessous du seuil de tolérance de 2,5%, au lieu du 5% initialement défini. Cet excellent résultat a permis au RHNE de conserver le niveau Advanced du label Fair-ON-Pay+. ●

ALIMENTATION

A la récré, c'était focaccias à la tomate !

La Semaine suisse du Goût se déroulera du 18 au 28 septembre. Pour lancer les festivités dans le canton de Neuchâtel, le comité local se trouvait lundi dernier au collège des Coteaux à Peseux pour distribuer près de 500 focaccias lors de la récréation de 10h.

Dès le matin, des élèves ont participé à la préparation de ces amuse-bouche sous la houlette du chef cuisinier Michel Stangl et du maître d'économie familiale Anthony Girard. Près de 500 focaccias à base de tomates du Vully achetées au marché de Neuchâtel ont été distribuées aux élèves et aux enseignant-e-s lors de la récréation de 10h, en présence de la conseillère d'Etat Crystel Graf. La préparation des focaccias a été précédée par une information à tous les élèves du collège sur la tomate, thème proposé par l'association Fourchette verte, qui milite pour une alimentation équilibrée et durable.

En cuisine, les élèves ont été sensibilisé-e-s à l'importance de consommer des produits de saison et de proximité: la farine fleur utilisée pour l'occasion a été achetée au Moulin de Valangin, la mozzarella de bufflonne des frères Stähli est produite



au Val-de-Travers et le romarin utilisé pour agrémenter le tout pousse dans le jardin de l'école. La 25^e édition de la Semaine du Goût proposera une vingtaine d'événements dans le canton de Neuchâtel, dont cinq en ville de Neuchâtel, dans différents restaurants, commerces et également en plein air le 16 septembre sur la place des Halles. Tout le programme sur www.gout.ch ●



CHALLENGE INNOCITÉ

Innovation: les bonnes idées récompensées

La 5^e édition du Challenge InnoCité a rassemblé, durant quatre jours, 84 étudiant-e-s de l'UniNE, de la HE-Arc, du CPNE et du Lycée Jean-Piaget. Des équipes interdisciplinaires ont œuvré à trouver des solutions innovantes aux défis proposés par 14 entreprises et acteurs socio-économiques locaux.

La proposition de couteau suisse à lame interchangeable du groupe Swiza a conquis le jury, qui lui a remis le prix du Challenge InnoCité. La mission des étudiant-e-s était de faire voyager le couteau suisse autour du monde, alors même que l'objet n'est pas autorisé à bord des avions. L'équipe a donc conceptualisé un système iné-

dit de lames détachables, afin de répondre aux normes de sécurité en vigueur.

Le Prix Société de demain, qui récompense un projet particulièrement visionnaire et porteur d'avenir, a été remis au défi Vivre ensemble proposé par le Canton de Neuchâtel.

Nouveauté de l'édition 2025, le prix Stand Out récompensant la proposition la plus créative, a été attribué au défi Viteos. De son côté, la Ville de Neuchâtel a proposé à son équipe (ici sur la photo avec Nicole Baur, présidente de la Ville) de travailler sur InnoMix'Agés, un projet visant à valoriser la vieillesse dans la société. Bravo à l'ensemble des participant-e-s! ●

Urgences et permanences

I POLICE: 117

I SERVICE DU FEU: 118

I URGENCES VITALES ET AMBULANCE: 144

I HÔPITAL POUR TALÈS ET MATERNITÉ

Numéro principal: 032 713 30 00

I HÔPITAL DE LA PROVIDENCE

Tél. 032 720 30 30

I CENTRE D'URGENCE PSYCHIATRIQUE (CUP)

24h/24, 7j/7, tél. 032 755 15 15.

I SERVICES DE GARDE

Médecin, médecin-dentiste, pharmacien, hotline pédiatrique 24h/24, 7j/7: tél. 0848 134 134.

I PHARMACIE D'OFFICE

La pharmacie de la Gare est ouverte tous les jours jusqu'à 20h30. Après 20h30, le numéro de service de garde 0848 134 134 communique les coordonnées du pharmacien de garde (ordonnances urgentes, taxe de nuit).

I NOMAD, MAINTIEN À DOMICILE

Aide et soins à domicile. Jours ouvrables: 8h-12h et 13h-19h et sa 9h30-12h et 13h-17h30. Tél. 032 886 88 88, www.nomad-ne.ch

I AROSS

Service gratuit d'information et d'orientation pour les + 65 ans et leurs proches. Tél. 032 886 90 90, e-mail: info@aross.ch, www.aross.ch

I ENSEMBLE-NE

Portail d'entraide pour faire face à la précarité. E-mail: info@ensemble-ne.ch, www.ensemble-ne.ch

I VITEOS SA

Electricité, eau et gaz, numéro général et urgences: tél. 0800 800 012.

I GROUPE E

Electricité, numéro d'urgence: tél. 026 322 33 44.

Services religieux

Des 13 et 14 septembre 2025

I EREN · PAROISSE RÉFORMÉE DE NEUCHÂTEL

Collégiale: Di 14, 10h, culte radio. Rendez-vous à 9h30 pour les indications nécessaires au bon déroulement de cette émission.

Valangines: Di 14, 10h, culte.

Maladière: Sa 13, 18h, culte Parole et Musique suivi d'un apéritif.

I PAROISSE RÉFORMÉE DE LA CÔTE

Peseux: Di 14, 10h, culte des Récoltes, accueil des nouveaux catéchumènes.

I ÉGLISE CATHOLIQUE ROMAINE

Basilique Notre-Dame: Di 14, 10h et 18h, messes.

Serrières, église Saint-Marc: Pas de messe.

Vauseyon, église Saint-Nicolas: Di 14, 8h30, messe.

La Coudre, église Saint-Norbert: Sa 13, 17h30, messe.

Messe en latin: Di 14, 17h, Saint-Norbert.

Mission italienne: Di 14, 10h15, Saint-Marc, culte en italien-français.

Mission portugaise: Sa 13, 17h, Basilique Notre-Dame, messe en portugais-français.

Notre-Dame de Compassion, à Peseux: Ve 12, 9h, messe.

I ÉGLISE CATHOLIQUE CHRÉTIENNE

Église Saint-Pierre à La Chaux-de-Fonds (rue de la Chapelle 7): Sa 13, 11h, 150^e anniversaire de la paroisse, Lieder piano-voix. Di 14, 10h, célébration.

Église Saint-Jean-Baptiste à Neuchâtel (rue Emer-de-Vattel): Sa 13, 11h, anniversaire de la paroisse à La Chaux-de-Fonds. Sa 13, 18h, célébration. Di 14, 10h, célébration à La Chaux-de-Fonds.

Services et contacts utiles

I SEPOQUA, SERVICE DE LA POPULATION ET DES QUARTIERS ET GUICHET D'ACCUEIL DE NEUCHÂTEL

Rue de l'Hôtel-de-Ville 1, lu et me 8h30-12h et 13h30-17h, ma 7h30-12h et après-midi fermé, je 8h30-12h et 13h30-18h, ve 8h30-15h. Tél. 032 717 72 60, e-mail: accueil.neuchatel@ne.ch.

Pour notamment :

- Arrivées, départs, pièces d'identité, permis de séjour à renouveler, attestations
- Objets perdus et trouvés
- Cartes journalières CFF
- Cartes de résident-e
- Sacs NEVa pour familles avec enfants de moins de 3 ans
- Annonce et enregistrement de chiens
- Support pour les assemblées citoyennes
- Et aussi: cartes de préparation pour certains parkings, enregistrement au guichet unique.

I AUTRES GUICHETS D'ACCUEIL

Délivrent les mêmes prestations que le Sepoqua selon les jours et heures indiqués ci-dessous :

Guichet d'accueil de Corcelles-Cormondrèche Rue de la Croix 7,

ma et je 9h-12h et 13h30-16h30. Tél. 032 886 53 00, e-mail: accueil.corcelles-cormondrèche@ne.ch.

Guichet d'accueil de Peseux

Rue Ernest-Roulet 2, lu et me 9h-12h et 13h30-16h30. Tél. 032 886 59 00, e-mail: accueil.peseux@ne.ch.

Guichet d'accueil de Valangin

Bourg 11, ma 13h30-16h30, ve 9h-12h. Tél. 032 717 72 55. e-mail: accueil.valangin@ne.ch.

I ÉTAT CIVIL

Rue de l'Hôtel-de-Ville 1, lu au ve 8h30-12h, sauf ma dès 7h30, l'après-midi sur rendez-vous. Tél. 032 717 72 10, e-mail: ec.vdn@ne.ch. Changements d'état civil, statut personnel et familial, noms, droit de cité, nationalité.

I DEMANDES D'AUTORISATIONS

Stationnement: macarons zone bleue, P&R, autorisations visiteurs, chantiers, demande spéciale zone piétonne, etc. www.neuchatelville.ch/stationnement.

Vente, stands, manifestations: pour toute question ou demande www.neuchatelville.ch/manifestations.

I GÉRANCE ET LOGEMENT

Appartements et places de parc à louer sur: www.neuchatelville.ch/alouer.

I EMPLOI

Offres d'emploi de l'administration communale sur www.neuchatelville.ch/emplois.

I QUESTIONS SOCIALES

Boutique d'information sociale Rue Saint-Maurice 4, tél. 032 717 74 10, e-mail: service.social.neuchatelville@ne. Pour toutes questions à caractère social.

I SANTÉ SEXUELLE

Centre de santé sexuelle - planning familial Rue Saint-Maurice 4, tél. 032 717 74 35, e-mail: sante.sexuelle.ne@ne.ch. Pour toutes questions relatives aux domaines de l'intime et des sexualités. Voir aussi sur www.neuchatelville.ch/sante-sexuelle.

I PISCINES

Piscines du Nid-du-Crô: Bassins intérieurs. Bassins extérieurs fermeture di 14 septembre 2025 à 20h. Tél. 032 717 85 00. www.lessports.ch/infrastructures/sportives/piscines

Bibliothèques

I BIBLIOTHÈQUE PUBLIQUE DE NEUCHÂTEL

Place Numa-Droz 3, Neuchâtel, tél. 032 717 73 20, www.bpun.ch. Fermeture provisoire pour raison de travaux, rdv dès le 3 novembre 2025 à la rue Saint-Maurice 4.

I BIBLIOTHÈQUE-LUDOTHÈQUE PESTALOZZI

Faubourg du Lac 1, Neuchâtel, https://bibliotheque-pestalozzi.ch.

I BIBLIOMONDE BIBLIOTHÈQUE INTERCULTURELLE ET MULTILINGUE

Rue de la Treille 5, Neuchâtel, tél. 032 721 34 40, www.bibliomonde.ch.

I COD - CENTRE ŒCUMÉNIQUE DE DOCUMENTATION

Grand'Rue 5A, Peseux, tél. 032 724 52 80, www.cod-ne.ch.

I BIBLIOTHÈQUE DE PESEUX

Rue du Lac 1, tél. 032 717 73 60, www.neuchatelville.ch/bibliopeseux.

I BIBLIOTHÈQUE DE CORCELLES-CORMONDRÈCHE

Avenue Soguel 27, tél. 032 886 53 18, www.neuchatelville.ch/bibliocc.

I BIBLIOBUS À VALANGIN

Place de la Collégiale 7, Une fois par mois, prochaine date lu 20 octobre de 17h30 à 18h35, www.bibliobus-ne.ch



Retrouvez l'agenda des événements culturels de l'Arc jurassien sur www.culturoscope.ch ou téléchargez l'application



N+ IMPRESSUM

Editeur: Ville de Neuchâtel, Conseil communal
Responsable: Emmanuel Gehrig, chef du Service de la communication
Rédaction: Aline Botteron, Grégoire Egger et Anne Kybourg
Illustration: David Marchon, Bernard Python, Lucas Vuitel
Secrétariat: Thierry Guillod | **Contact:** Tél. 032 717 77 09
E-mail: journal.neuchatel@ne.ch | **Internet:** www.neuchatelville.ch
Mise en page: ESH Studio | **Impression et publicité:** Messeiller Lakeside Printhouse, Peseux · Tél. 032 725 12 96 · E-mail: journal@messeiller.ch
Tirage: 30'000 exemplaires.

En tant que journal officiel, N+ est distribué dans les boîtes aux lettres et cases postales de tous les ménages et entreprises de la commune de Neuchâtel, même sur celles qui ont un autocollant «Pas de publicité».

Vous ne l'avez pas reçu? Veuillez en informer le Bureau d'adresses de Neuchâtel SA, par le biais de l'adresse électronique distribution@ban.ch ou par téléphone au 032 753 51 60. Vous pouvez aussi le consulter ou le télécharger sur www.neuchatelville.ch/medias. Merci de votre collaboration!

Leurs trois coups de cœur



Amina Sahal, Bibliothèque-Ludothèque Pestalozzi.



Anne Reinhard, bibliothèque interculturelle Bibliomonde.



Clémence de Montmollin, Bibliothèque publique de Neuchâtel.

Faire entendre celles qu'on n'a jamais écoutées

Lors d'une sortie scolaire au Musée d'Orsay, Jo se fait enfermer dans un placard par son harceleur. Quand l'adolescente trouve le courage d'en sortir, elle réalise que la nuit est tombée et que le musée s'est vidé. Seule au milieu des œuvres, elle entend une voix... Celle de Virginie, qui a des histoires à raconter, celles des effacées. Ces femmes peintes puis recouvertes, et invisibilisées par le même célèbre artiste: Gustave Courbet.

Les récits des modèles peints résonnent fortement avec les épreuves vécues par Jo, ce qui rend ce livre jeunesse d'autant plus prenant. Facile à lire, il invite à la réflexion sur la place des femmes dans l'art comme dans la société. Les biographies à la fin de l'ouvrage donnent du contexte à cette histoire semi-fictionnelle, semi-historique. ●

→ **Les effacées**, Marine Carteron. Editions du Rouergue, 2025.

Un livre conté par un chat au pays du Soleil-Levant

Nana, un chat de rue, se fait adopter par Satoru, un homme ordinaire lui montrant que ce n'est pas si mal d'être aimé par un humain. Cinq ans après leur rencontre, Satoru ne peut malheureusement plus s'occuper du félin. Il décide de partir avec Nana en *road trip* à travers le Japon pour rencontrer des amis de longue date afin de lui trouver son prochain maître. Ce voyage au pays du Soleil-Levant, rempli d'humour et de tendresse, laissera le lecteur avec un texte magnifique qui fait chaud au cœur. Si vous voulez lire une histoire douce et poignante ou savoir ce que raconte votre chat, ce livre est votre parfaite prochaine lecture! La traduction anglaise est disponible à Bibliomonde, la traduction française à la BPU. Ce livre nous a été recommandé par une lectrice anonyme. ●

→ **The Travelling Cat Chronicles**, Hiro Arikawa. Penguin Random House, 2017; **Les mémoires d'un chat**. Actes Sud, 2017.

Mystères enfouis dans les Adirondacks

La puissante famille Van Laar a fondé une colonie de vacances pour adolescents, juste à côté de leur domaine, entourée par les montagnes des Adirondacks. L'histoire commence lorsque leur unique héritière disparaît durant son premier été dans la colonie, en 1975, qui n'est pas sans rappeler une autre disparition survenue quinze ans plus tôt et qui n'a jamais été résolue. Une jeune enquêtrice va être appelée sur les lieux pour résoudre la disparition de la jeune fille. Elle devra gérer non seulement la famille Van Laar, richissime et qui tient à garder ses secrets, mais aussi ses collègues et toute la société de cette région, qui se méfie de cette première femme nommée inspectrice.

Attention, car une fois que vous aurez commencé la lecture, vous ne pourrez plus vous arrêter! ●

→ **Le Dieu des bois**, Liz Moore. Les Editions Buchet-Chastel, 2025.

COLLÈGE LATIN DERNIÈRES VISITES DU BÂTIMENT SAMEDI AVANT LE DÉBUT DES TRAVAUX DE RÉNOVATION

S'offrir un morceau de mémoire

Après le succès de la présentation faite début juillet, La Ressourcerie emmènera le public désireux d'acquérir du mobilier du célèbre Collège latin lors de visites guidées du bâtiment ce samedi, de 10h à 17h.

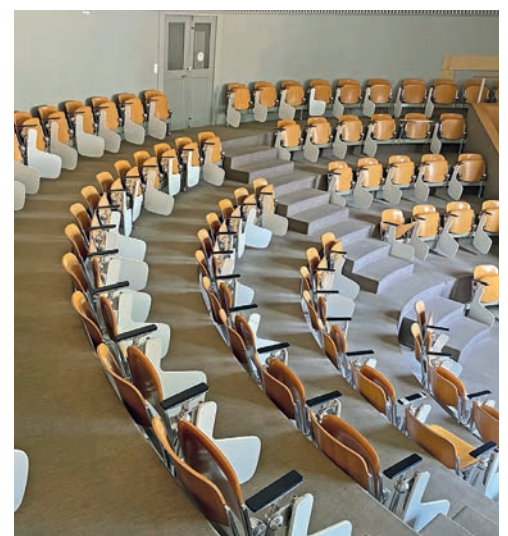
Plus de 2700 objets de seconde main, parmi lesquels des luminaires, des portes, des radiateurs, du mobilier ou encore des compactus pour la conservation d'archives, ont été inventoriés par La Ressourcerie, association fribourgeoise spécialisée dans le réemploi des matériaux. Ces articles seront mis en vente ce samedi 13 septembre lors d'une journée portes ouvertes au Collège latin.

L'occasion de faire une dernière visite du bâtiment avant sa grande mue et de repartir avec une partie de l'emblématique édifice pour le réintégrer chez soi ou dans un projet de construction. Car la démarche s'adresse aussi bien aux entreprises qu'aux particuliers. Pas de mise aux enchères pour la vente de ces objets, mais une

estimation faite par des spécialistes, sur la base de leur valeur sur le marché du réemploi.

Les matériaux peuvent déjà être réservés via l'inventaire en ligne depuis le 1^{er} septembre, mais les commandes pourront aussi être faites sur place. Deux présentations sur le réemploi des matériaux de construction lors des travaux de rénovation du Collège latin seront données samedi à 11h et 14h par Olivier Fischer, architecte en charge des travaux, et Valerio Sartori de La Ressourcerie. Les visites du bâtiment se succéderont chaque heure pleine de 10h à 17h, l'entrée est libre. Les éléments réservés seront à retirer sur rendez-vous entre le 6 et le 31 octobre. ●

→ **Infos:** www.neuchatelville.ch/nouvellebibliotheque



Les chaises de l'amphithéâtre seront notamment en vente. LA RESSOURCERIE

SPORT 125 ANS DE PASSION ET D'ÉVOLUTION POUR LE BALLON ROND

Le football neuchâtelois, entre transmission et intégration



Un match à Boudry, le 13 octobre 1979.

BIBLIOTHÈQUE DE LA VILLE DE LA CHAUX-DE-FONDS. DÉPARTEMENT AUDIOVISUEL. FONDS L'EXPRESS.



Le FC Corcelles contre le FC Comète.

BIBLIOTHÈQUE DE LA VILLE DE LA CHAUX-DE-FONDS. DÉPARTEMENT AUDIOVISUEL. FONDS L'EXPRESS.

L'Association neuchâteloise de football (ANF) fête ses 125 ans cette année. Dans le cadre de cet anniversaire, un historique du football dans le canton de Neuchâtel a été réalisé, conjointement avec l'Association pour la valorisation des archives et de l'histoire des sports (AvaHs).

Taper dans un ballon avec son pied. Quoi de plus naturel? Pourtant, lorsque des étudiants anglais amènent dans leurs valises la pratique du football (ou *foot-ball*) à la fin du 19^e siècle, le sport est loin de faire l'unanimité. Philippe Vonnard, président de l'AvaHs, chargé de cours aux Universités de Neuchâtel, Lausanne et Fribourg et spécialisé dans l'histoire du sport, revient sur cette démocratisation du ballon rond dans notre région. «C'était difficile de trouver des informations car peu de choses ont été documentées. Néanmoins, grâce à l'aide de nombreux partenaires nous avons réussi à créer douze posters qui retracent l'histoire de ce sport dans le canton de Neuchâtel.»

DES DÉBUTS MODESTES

A la fin du 19^e siècle, la Suisse découvrait peu à peu le football, sous l'impulsion des étudiants anglais en stage à Neuchâtel. Ainsi, dès 1893 le premier club du canton est formé, le Neuchâtel Rovers FC. S'il est dissout quelques années après, suite au départ de ses fondateurs, il demeure néanmoins un point important dans l'histoire de l'implantation du football dans la région. Deux ans plus tard, l'Association suisse de football voit le jour. Enfin, dans les montagnes neu-

châteloises, l'Etoile Sporting Chaux-de-Fonds fait également son apparition en 1898. Enfin, le 10 mars 1900, l'ANF voit le jour, cinq ans après son pendant national. En 1912, sous l'impulsion de Max Abegglen, surnommé Xam, une nouvelle équipe est créée, dotée d'un célèbre palindrome en guise de nom: Xamax.

POPULARISÉ PAR LES ITALIENS

La période de l'entre-deux guerres verra apparaître une structuration des clubs dans les villes suisses. Le regard porté sur le football évolue et, plébiscité par les jeunes élites, il devient de plus en plus populaire. «Il est encore parfois interdit d'y jouer à l'école. On le juge mauvais pour la discipline», explique Philippe Vonnard. «Mais peu à peu, on va accepter ses vertus éducatives et son rôle dans le développement physique et l'esprit de compétition.» Si c'est d'outre-Manche que le football est arrivé dans nos contrées, ce sont en revanche les très nombreux immigrants italiens (environ 4 millions entre 1876 et 1975) qui contribueront à populariser le football en terre neuchâteloise.

L'entre-deux guerres permet, par ailleurs, l'apparition d'une pratique d'élite et une médiatisation accrue. Enfin, dans les années 1960-1970, tout le territoire est gagné par l'engouement footballistique, entre autres grâce à une nouvelle vague d'immigration. «A nouveau, on peut constater l'effet de l'intégration par le football. Cela démontre l'importance de la diversité des identités dans le football», souligne Philippe Vonnard. Entre les titres nationaux obtenus par Xamax dans les années 1980-1990, le développement des infrastructures, avec par exemple l'inauguration du nouveau stade de la Maladière le 18 février 2007, et la création d'académies et

de centres de formation, la région renforce encore son lien avec le football.

LE FOOTBALL AU FÉMININ

Si ce sport a longtemps été perçu comme masculin, des équipes féminines évoluaient déjà dans les années 1930. Malgré des joueuses de talent telles que Madeleine Boll dans les années 1960, les footballeuses ne sont pas reconnues et devront attendre les années 1970 pour que les premiers championnats soient mis sur pied. Aujourd'hui, le développement du football féminin est en plein essor, en témoigne l'engouement autour de l'Euro féminin 2025. Autre événement d'envergure, la Summer Girls Cup organisée chaque été à Neuchâtel.

Entre 2014 et 2022, les effectifs féminins licenciés auprès de l'ANF oscillaient entre 450 et 550 personnes. En novembre 2023, on en décomptait 831. Aujourd'hui, parmi les quelque 8500 licences enregistrées auprès de l'ANF, on compte 900 femmes. Dans le canton, 23 équipes féminines sont réparties dans 14 clubs et représentent ainsi plus de 9% du nombre d'équipes total de l'ANF (244). Confirmant la reconnaissance grandissante du football féminin dans le canton, Neuchâtel Xamax a annoncé en mai 2025 la création d'une section féminine, en collaboration avec l'ASI Audax. Cette nouvelle formation évoluera sous le nom de Xamax Audax Féminin.

A noter que dans le cadre de son anniversaire, et afin de promouvoir le football féminin, l'ANF organise une conférence sur ce thème le 7 octobre à Neuchâtel. ● GE

→ Retrouvez l'exposition sur www.anf-online.ch