



Mercredi 13.11.13 | 46e année | No 34

Journal officiel d'information | Rédaction: Chancellerie communale, Hôtel communal, CH-2001 Neuchâtel | www.neuchatelville.ch | bulletinofficiel@ne.ch | T 032 717 77 09 | F 032 717 77 10

L'édito



Considérations budgétaires...

Avec un excédent de revenus d'un peu plus de 800'000 francs, des charges et des revenus globaux en diminution, les finances communales se portent bien. Le budget 2014 est la première étape de concrétisation du programme politique 2014-2017 et de la planification des investissements qui en découle.

Ces investissements seront importants en 2014 comme pour les années à venir, de manière à mettre en œuvre les objectifs ambitieux mais réalisables du Conseil communal.

La fortune nette, qui se montera à 63 millions, ne sera pas touchée. Mieux encore, la dette continuera à diminuer. En effet, elle s'établira à fin 2014 à 316 millions. Une diminution de 125 millions depuis 2008. Beau travail !

La nouvelle répartition des impôts aura des conséquences importantes pour nos recettes. S'il est vrai que les rentrées des impôts des entreprises diminueront, celles des personnes physiques augmenteront, ce qui permettra une plus grande sécurité, notre Ville devenant moins dépendante de la santé financière de ses entreprises. Cette nouvelle répartition devrait toutefois être précédée d'une phase de transition de deux ans, encore plus défavorable pour nos comptes et qui n'a pas pu être intégrée au budget puisqu'inconnue au moment de sa rédaction. A risque, 5 millions.

Dernier bémol, l'inquiétante hausse de 10% de l'aide sociale.

Fabio Bongiovanni
Directeur des finances



L'œuvre d'Etienne Krähenbühl, «Le temps suspendu», a été vernie en marge de la présentation du programme politique.

Art de vivre et innovation

Le Conseil communal a présenté mardi les objectifs et orientations qui guideront sa politique de 2014 à 2017. Le plan financier qui l'accompagne prévoit des investissements à hauteur de 151,7 millions de francs. Panorama en six actions-phares.

«Neuchâtel, art de vivre et innovation». Telle est la devise qui a guidé le Conseil communal de la Ville dans l'élaboration de son programme politique 2014-2017. Trois axes stratégiques ont ainsi été définis: renforcer la cohésion et la citoyenneté au sein de la Ville; promouvoir son rayonnement et celui de l'agglomération; enfin, conjuguer développement économique et durable.

Le Conseil communal vise des «objectifs concrets, réalistes et réalisables

au cours de la législature», grâce à des actions qui répondront concrètement aux besoins des citoyens de la Ville. Plus spécifiquement, six actions-phares ont été retenues par le Conseil communal parmi les 246 qui composent son programme.

Vaste panel d'actions

L'exécutif souhaite tout d'abord créer 150 logements d'utilité publique destinés aux familles, aux personnes âgées et aux jeunes en formation. Un prix de la citoyenneté sera de plus institué pour «promouvoir l'engagement et la responsabilité citoyenne, notamment dans les quartiers.»

Objectif majeur, la création d'un centre des congrès au Temple du Bas ne lui enlèvera en rien sa vocation

culturelle et religieuse. Des balades à réalité augmentée devraient être proposées pour surfer sur la vague technologique.

Le développement du centre-ville passera entre autres par l'implantation de nouvelles enseignes commerciales de qualité. Quant aux jeunes, un abonnement mobilité avantageux leur sera dédié.

Pour mener à bien l'ensemble des actions proposées, le Conseil communal propose d'investir 151,7 millions de francs sur quatre ans, pour près de 52,5 millions de recettes. La Ville parviendra à financer elle-même 70% des investissements. Les 30% restants seront empruntés, sans influencer l'évolution de la dette à long terme, grâce à des remboursements attendus. (thn)



3 Le Conseil communal in corpore a dévoilé mardi le budget pour l'exercice 2014.



4 Le pianiste roumain Viniciu Moroianu offre un récital pour l'Association Cultura Viva Sighisoara.



5 Bibliomonde invite le public à découvrir «Le Petit Prince» de Saint-Exupéry en 14 langues.

Bonne route



Garage - Carrosserie
JEANNERET

Toujours une longueur d'avance!

2037 Montmollin
garage-jeanneret@bluewin.ch

032 731 20 20
www.garage-jeanneret.ch

L'Utilitaire sur mesure



Autoloc
MOSSET
 032 729 35 45

GARAGE
C. Mosset
 032 729 35 35
 Rue des Parcs 147, Neuchâtel

HONDA
The Power of Dreams




À partir de CHF 29900.-*

LE NOUVEAU CR-V
OUVREZ DE NOUVEAUX HORIZONS.
 Essayez-le, avec 2 ou 4 roues motrices!
www.newcrv.ch

HONDA AUTOMOBILES NEUCHÂTEL
GARAGE DES JORDILS SA
 Route du Vignoble 13, 2017 Boudry
 tél. 032 843 03 23, fax 032 843 03 22, www.honda-neuchatel.ch

*CRV 2.0i - S - 2WD, 5 portes, 1997 cm³, 114 kW/155 ch, CHF 29 900.-. Consommation mixte (l/100 km): 7.2. Emissions mixtes de CO₂: 168 g/km (moyenne de tous les modèles neufs: 159 g/km). Catégorie de rendement énergétique: E (photo: CR-V 2.2i-DTEC Executive 4WD, 5 portes, 2199 cm³, 110 kW/150 ch, CHF 44 900.-).

 Dans ce numéro

Concert d'un virtuose

A l'initiative de l'Association Cultura Viva Sighisoara, le pianiste roumain Viniciu Moroianu joue à Neuchâtel pour collecter des fonds destinés à financer les bourses d'études de l'académie musicale d'été.

Page 4

Le Chanet passe

Au terme d'un long débat, le Conseil général a accepté lundi soir le projet de rénovation des infrastructures sportives du Chanet, non sans avoir obtenu une baisse du crédit demandé initialement par le Conseil communal.

Page 8

Friches réaménagées

Le Conseil général a approuvé à l'unanimité diverses cessions immobilières au domaine public, ainsi que plusieurs crédits pour le réaménagement des espaces publics dans le cadre du plan de quartier «Draizes-Bourgogne».

Page 9

Aménagements en question



Les habitants des quartiers est de la ville ont participé mercredi dernier à une rencontre avec le Conseil communal. Dans le cadre des travaux liés à Microcity, l'aménagement des rues a particulièrement retenu leur attention.

Page 16

Prochaine parution

Le prochain numéro de Vivre la ville paraîtra le mercredi 20 novembre.

 Le premier budget du programme politique 2014-2017 présente un bénéfice de 843'800 francs



Le Conseil communal a dévoilé mardi le budget 2014, qui prévoit un bénéfice de 843'800 francs.

Finances communales au beau fixe

Le Conseil communal au grand complet a dévoilé mardi en conférence de presse le budget pour l'exercice 2014. Celui-ci présente un bénéfice de 843'800 francs pour des charges de 280,3 millions et des revenus de 281,2 millions. Même si la prudence reste de mise, les finances communales se portent bien.

La situation financière actuelle de la Ville de Neuchâtel affiche une santé réjouissante. Avec un excédent de revenus de 843'800 francs, le premier budget du nouveau programme politique 2014-2017 présente des charges et des revenus globaux en diminution.

Nouvelles répartitions des impôts

D'importants changements se profilent toutefois à l'horizon. En effet, le régime transitoire pour la répartition des impôts provenant des personnes morales prendra fin en 2014. Au vu de l'avancement des discussions, une nouvelle répartition entre le canton et les communes sera introduite. L'ancienne répartition égalitaire sera abandonnée au profit d'un nouveau régime, où les coefficients passeront à 120 points pour le canton et 80 pour les communes. Ceci dans le but d'harmoniser la répartition des impôts. De plus, une nouvelle répartition s'opérera

également entre les communes, soit 70% selon la commune siège de la société, 15% selon la population de la commune et 15% selon le nombre d'emplois sur le territoire communal. Le Conseil d'Etat a annoncé une période transitoire de deux ans, après que la Ville de Neuchâtel ait bouclé son budget 2014. « Cette phase de transition inquiète le Conseil communal, car elle péjorerait le budget et les comptes de la Ville de Neuchâtel à hauteur de 5 millions de francs pour les années 2014 et 2015 », a relevé Fabio Bongiovanni, directeur des Finances.

Pour les personnes physiques, le coefficient de l'impôt devrait diminuer de 10 points pour le canton et augmenter d'autant pour les communes, fixant ainsi également la répartition des points d'impôt à 120 pour le canton et 80 pour les communes.

Nombreux et importants investissements

« Le budget 2014 tient compte de l'ambition de la Ville de Neuchâtel de proposer de nombreux et importants investissements pour la période 2014-2017 et en dotant les services de l'administration de moyens humains pour les atteindre », a indiqué le Conseil communal. La Ville de Neuchâtel prévoit pour 2014 des investissements

bruts de 32,6 millions de francs. Ceux-ci s'échelonnent sur la période 2014-2017. L'exécutif entend notamment assainir le collège des Parcs pour un montant total de 8,2 millions de francs. Les dépenses s'étendront comme suit: 2 millions en 2014, 4 millions en 2015 et 2,2 millions en 2016.

Hausse de l'aide sociale

La part à l'aide sociale augmente de 10% par rapport au budget 2013 et ce malgré les mesures annoncées par le Canton. Celles-ci ne feront qu'atténuer cette inquiétante hausse. S'il est vrai que la nouvelle répartition de l'impôt des personnes physiques et celui des personnes morales auront des incidences négatives conséquentes sur les recettes de la Ville, la capitale du canton entend affirmer son rôle de centre d'agglomération. A noter encore, la fortune nette de la Ville se monte à 63 millions de francs, ce qui correspond presque au double des déficits cumulés de 1994 à ce jour (33 millions de francs). La dette, elle, continue de diminuer et devrait s'établir à 316 millions de francs, alors que la charge d'intérêts qui y est liée diminue significativement. Le Conseil général se prononcera sur le budget 2014 lors de sa séance du 2 décembre prochain. (ak)

 Le pianiste roumain Viniu Moroianu joue mardi à la HE-Arc pour une association qui crée des ponts entre la Suisse et la Roumanie

Virtuose roumain à Neuchâtel

A l'initiative de l'Association Cultura Viva Sighisoara, le pianiste roumain Viniu Moroianu est de passage mardi 19 novembre à l'auditorium du conservatoire. Les fonds de son concert permettront de financer les bourses d'études de l'académie d'été organisée depuis 20 ans par l'association d'Alexandru Gavrilovici.

Tisser des ponts entre la Roumanie et la Suisse. Voilà l'idée développée il y a 20 ans Alexandru Gavrilovici, fondateur de l'Association Cultura Viva Sighisoara en compagnie de Heidi Indermühle. Avec, comme point d'orgue annuel, une académie d'été de deux semaines, qui réunit une quinzaine de professeurs et jusqu'à cent jeunes musiciens roumains à Sighisoara, cité médiévale de Transylvanie.

Originaire de Bucarest, venu se réfugier en Suisse sous la dictature de Ceausescu, Alexandru Gavrilovici a été aidé dans son entreprise par ProHelvetica et d'autres mécènes. Toujours en recherche de fonds, il peut cependant compter pour les trois prochaines années sur le financement d'un programme de partenariat suisse-roumain



Le pianiste roumain Viniu Moroianu interprétera Beethoven et Silvestri pour l'Association Cultura Viva Sighisoara. • Photo: sp

soutenu par la Direction fédérale du développement et de la coopération. «L'enthousiasme est le combustible de tout ce projet créé en Suisse. C'est bipolaire: il y a des échanges qui permettent non seulement d'aller jouer là-bas, mais aussi d'ouvrir des portes ici», avance le violoniste professionnel.

Découvertes extraordinaires

Suite à ce nouveau partenariat, l'Academia Sighisoara organise chaque

année un concert en Suisse. «Il y a eu pendant 20 ans des échanges Suisse-Roumanie, mais ça s'est surtout développé en Roumanie. Là, c'est l'occasion de montrer que la Roumanie peut aussi apporter à la Suisse», souligne la harpiste neuchâteloise Marie Trottmann, qui a rejoint le projet en route.

C'est ainsi que le pianiste roumain Viniu Moroianu, enseignant à l'Academia depuis plusieurs années, se produira mardi 19 novembre à l'audito-

rium du conservatoire, dans un récital exceptionnel. Deux pièces, très rarement jouées en concert, porteront la soirée.

D'une part les colossales *33 variations sur une valse de Diabelli*, de Beethoven. Cinquante minutes d'intensité folle. «C'est un défi de Beethoven lancé au pianiste! Sous un titre ingénu, il a construit une trame incroyable qui arrive à des tensions déchirantes. C'est une pièce-maîtresse de dramaturgie musicale: chaque variation est un monde en soi», se réjouit Alexandru Gavrilovici.

La suite? Justement celle composée par Constantin Silvestri, et intitulée *Jeux d'enfants*. Compositeur roumain méconnu dans nos contrées,

Silvestri fête cette année le centenaire de sa naissance. «Beaucoup de vitalité caractérise ses pièces», résume Alexandru Gavrilovici.

Comme l'association, en somme. (thn)

Mardi 19 novembre à 19h30, auditorium du Conservatoire de musique, Espace de l'Europe 21. Entrée gratuite, collecte pour le fond des bourses d'études de l'Academia Sighisoara.

Agenda culturel

Galleries et musées

Bibliothèque Publique et Universitaire (pl. Numa-Droz 3). La Salle Rousseau est fermée pour travaux jusqu'au printemps 2014.

Jusqu'en février 2014, exposition «Les délices de l'Italie ou la passion du voyage au XVIII^e siècle». Ouvert lu-ve de 8h à 22h, sa de 8h à 17h.

Musée d'art et d'histoire (esplanade Léopold-Robert 1), expositions permanentes, legs Yvan et Hélène Amez-Droz «Neuchâtel: une histoire millénaire». Ouvert ma-di de 11h à 18h. Entrée libre le mercredi. Mardi 19 novembre, 12h15, mardi du musée, visite commentée de l'exposition «Neuchâtel: une histoire millénaire» par Chantal Lafontant Valotton.



Galleries de l'histoire (av. DuPeyrou 7), exposition semi-permanente des maquettes historiques. Exposition de photographies: «Une ville en mouvement». Ouvert me et di de 13h à 17h ou sur rendez-vous. Entrée libre sauf mardis du musée et expositions temporaires.

Musée d'ethnographie (rue St-Nicolas 2-4). La Villa de Pury est fermée pour cause de rénovations. Les collections permanentes (Egypte, Bhoutan et Afrique) ne sont plus accessibles au public.

Jusqu'au 15 décembre, exposition «Hors-champs».

Jusqu'au 1^{er} décembre, exposition «Home Sweet Home». Ouvert ma-di de 10h à 17h. Entrée libre le mercredi. Mercredi 20 novembre, 18h, conférence de Luc Boltanski «Démocratie et critique». Entrée libre.

Muséum d'histoire naturelle (rue des Terreaux 14), jusqu'au 29 juin 2014,

exposition «Donne la patte! Entre chien et loup», ouvert ma-di de 10h à 18h. Entrée libre le mercredi.

Centre Dürrenmatt (Pertuis-du-Sault 74). Le centre est fermé jusqu'au 4 décembre pour cause de travaux.

Galerie Ditesheim (rue du Château 8), jusqu'au 23 décembre, exposition de Cesare Lucchini-Yves Dana, peintures, œuvres sur papier/sculptures. Ouvert ma-ve, de 14h à 18h, sa de 10h à 12h et de 14h à 17h, di de 15h à 18h.

Galerie Quint-Essences (rue du Neubourg 20), jusqu'au 28 novembre, exposition Mercedes Gertz «Mes histoires et les vôtres», peintures, collages, livres, slam. Ouvert ma-ve de 14h à 18h30 ou sur rendez-vous.

Jardin botanique (Pertuis-du-Sault 58), jusqu'au 17 novembre, exposition «Fleurs d'abeilles», ouvert tous les jours de 9h à 17h.

Jusqu'au 23 mars 2014, exposition «Berlettes et pipolets», ouvert ma-di de 10h à 18h.

CAN, Centre d'art Neuchâtel (rue des Moulins 37), du 16 novembre au 22 décembre, exposition de Ming Wong «Travaux Domestiques». Ouvert me-di de 14h à 18h, je de 14h à 20h. Vernissage vendredi 15 novembre dès 18h30.

Divers

Temple de Serrières, dimanche 17 novembre à 17h, concert de Guy Bovet (orgue) et François Jacot (récitant), «Don Quichotte – Suite pour orgue» d'après le roman de Miguel de Cervantes. Entrée libre, collecte.

Le Salon du Bleu café (fbg du Lac 27), jeudi 21 novembre dès 19h, concert du groupe de chant et tradition orale italienne «Tacabutun».

L'actualité culturelle

Jeudis nomades

Yvostellka convie le public à découvrir son univers musical acoustique lors de deux concerts, jeudi 14 et vendredi 15 novembre. Le groupe revisite et réarrange des musiques balkaniques, klezmer, orientales et des chants yiddish. Né trio en 1999, l'ensemble n'a cessé d'évoluer et de s'agrandir grâce aux rencontres musicales qui ont inspiré la sonorité actuelle d'Yvostellka. Clarinette, flûte traversière, accordéon, chant, basse, guitare, cajon, tapan, derbouka, reqq... vous entraîneront dans un programme festif et chaleureux. Ces concerts verront le vernissage du quatrième opus de la formation: «Oro Se Vie»: une véritable invitation à la danse et à la fête. Les rythmes effrénés se succèdent, mais laissent aussi place à des ambiances plus mélancoliques et tamisées. L'ensemble Yvostellka est composé de Christelle Biolley: flûte traversière, chœurs, Katia

Ritzi: accordéon, voix, Pierre-Yves Dubois: clarinette, chœurs, François Clavel: percussions, Michel Faragalli: basse, guitare, bouzouki, Frank Powlesland: guitare, chœurs.

Le Salon du Bleu Café, fbg du Lac 27, jeudi 14 novembre à 20h et vendredi 15 novembre à 21h. Renseignements et réservations: 032 725 68 68.

Concert d'adieux

La Messe en si mineur de J.-S. Bach sera au programme du concert d'adieux à François Pantillon, dimanche 17 novembre au Temple du Bas. Deux chœurs de tout premier ordre collaborent pour présenter cette œuvre considérée comme la plus géniale de l'époque baroque. Brigitte Hool: soprano, Caroline Vitale: mezzo-soprano, Musa Nkuma: ténor, Benoît Capt: basse chanteront accompagnés par l'Ensemble Leonardo de Berne-Zurich et l'Ensemble Vocal

Berne-Neuchâtel Cappella Bernensis. Au violon solo: Alexandre Dubach. **Temple du Bas, dimanche 17 novembre à 17h. Prix: Fr. 44.-/Fr. 34.-; réduction étudiants et apprentis: Fr. 10.-. Renseignements et réservations: Le Strapontin, tél. 032 717 79 07 ou billetterie@theatredupassage.ch.**

Piano à quatre mains au Lyceum Club

Marc Pantillon et Lauriane Follonier, pianistes, enchanteront leur public avec un programme pour piano à quatre mains dédié à W.-A. Mozart, F. Schubert, G. Fauré et F. Mendelssohn. Après avoir été l'élève de Marc Pantillon à Neuchâtel, Lauriane Follonier poursuit ses études à Munich. Elle se produit régulièrement en Suisse et à l'étranger (Allemagne, Venezuela, Tchèque, Grèce). Elle est lauréate de plusieurs bourses et prix internationaux. On ne présente plus Marc



Pantillon, pianiste de réputation internationale, soliste, chambriste et professeur aux Hautes Ecoles de Musique de Genève (site de Neuchâtel) et de Lausanne. Les deux musiciens se produiront en concert mardi 19 novembre prochain.

Lyceum Club, rue des Beaux-Arts 11, mardi 19 novembre à 20h. Prix: Fr. 20.-; membres du Lyceum Club: Fr.15.-; jeunes en formation gratuit.

Bibliomonde accueille samedi une lecture-spectacle du «Petit Prince» à plusieurs voix

Le Petit Prince en 14 langues

Bibliomonde invite le public à découvrir samedi à 17 heures à l'Hôtel des Associations une lecture-spectacle du «Petit Prince» de Saint-Exupéry. Présentée en collaboration avec la bibliothèque interculturelle valaisanne L'Ardoise et le Centre de formation Le Botza, elle met en scène une conteuse et treize lecteurs. Chacun d'eux s'exprimera dans une langue différente.

L'un des espaces de l'Hôtel des Associations se muera samedi en salle de spectacle. Japonais, turc, romanche, farsi, espagnol, finnois, arabe, luganda, chinois, tigrigna, portugais, tamoul, haut-valaisan et français: l'histoire du *Petit Prince* résonnera en quatorze langues. La conteuse Priska Antille Meier donnera en français le fil rouge du récit. Les lecteurs répliqueront chacun dans une autre langue. Le spectacle sera agrémenté par des morceaux de violon joués par Xavier Moillen.

Cette lecture-spectacle est le fruit d'une collaboration entre la bibliothèque interculturelle L'Ardoise et le Centre de formation Le Botza, respectivement basés à Sion et à Vétroz en Valais. Elle réunit plusieurs migrants, qui participent bénévolement. Elle fait partie des projets primés dans le cadre du programme de contact-citoyenneté. Instauré en 2012 par le Pour-cent



Des lecteurs migrants et suisses proposent une lecture-spectacle en 14 langues autour du «Petit Prince» de Saint-Exupéry.

culturel Migros et la Commission fédérale pour les questions de migration, il encourage les initiatives citoyennes dans le domaine de la migration et de l'intégration. Le spectacle tourne actuellement en Suisse et fait halte samedi pour la première fois à Neuchâtel. «Nous avons souhaité accueillir ce projet qui pourrait en inspirer d'autres dans la région», précise Françoise Buchet, bénévole à Bibliomonde.

Bibliothèque multilingue

La lecture-spectacle de samedi sera suivi d'une agape, qui se tiendra dans

les locaux de Bibliomonde. L'occasion de redécouvrir cet espace, qui propose pas moins de 16'500 livres en 127 langues. Parmi ses lecteurs, la bibliothèque compte entre autres les centres d'accueil pour requérants d'asile ainsi que les écoles, qui empruntent des livres dans les langues d'origine des élèves. Renseignements sur www.bibliomonde.info.

Lecture-spectacle du Petit Prince: samedi 16 novembre à 17 heures à l'Hôtel des Associations, rue Louis-Favre 1 à Neuchâtel. Entrée libre, chapeau à la sortie.

Chronique culturelle



Un chemin vers la lumière

Le chœur Yaroslav! a donné un magnifique concert ce dimanche dans une Collégiale pleine comme un œuf. Pour célébrer ses 5 ans et la sortie de son premier CD, cet ensemble vocal composé de 16 chanteurs amateurs et professionnels dirigé par Yan Greppin a chanté d'abord la Divine liturgie de Tchaïkovski avant d'entonner à la sortie leur de bougies quelques chants liturgiques orthodoxes tirés de son répertoire. D'une beauté à couper le souffle... En cette période sombre de l'année qui se meurt, alors que la nuit triomphe et s'étend, cette musique porteuse d'espoir a pour mérite de nous élever vers la spiritualité et d'ouvrir des couloirs vers la lumière. Des concentrés de lumière comme celui que la Poudrière lance elle aussi à l'assaut du ciel le temps du Festival de marionnettes. Depuis le toit de son théâtre, un puissant laser trace chaque soir un chemin lumineux vers les étoiles... En mémoire du regretté Vano qui, depuis là-haut, ne manque sans doute rien des spectacles proposés. Prochain concert du chœur Yaroslav: 1^{er} décembre 2013 à 17h au Temple de Diesse. CD «De Byzance à Moscou» à commander auprès de chœur@yaroslav.ch

Patrice Neuenschwander

Publicité

EMERY Ecoute
Respect
Disponibilité
Pompes funèbres

Ecoute et empathie pour
conseiller les familles

032 841 18 00 24h/24

Conseils personnalisés
en prévoyance funéraire

Neuchâtel - Colombier

**Payer moins d'impôts
en 2014 ?**

**Protection de la famille
et économie fiscale**

**Concluez un troisième pilier lié
avant le 1^{er} décembre 2013**

BUREAU DE COURTAGE INDÉPENDANT
NITERG SERVICES

Jean-Paul Cretin
*Pour toutes vos assurances
conseil global et personnalisé*
j-p.cretin@bluewin.ch

Beau-Site 18 Portable 079 206 94 03
2014 Bôle Tél.+fax 032 842 42 48



Flühmann-Evard
POMPES FUNÈBRES

1938 - **75** ANS - 2013

Écoute, conseils et démarches 24/24h

LA VALEUR D'UNE JUSTE DÉCISION

Nous sommes à votre disposition pour un entretien adapté à vos souhaits et à votre volonté.

Flühmann-Evard Arrigo SA existe depuis 1938. Nous développons nos activités dans tout le canton de Neuchâtel et disposons de personnel qualifié, ayant plusieurs années d'expériences dans la profession

Flühmann-Evard Arrigo SA | Rue de la Maladière 16 | 2000 Neuchâtel | +41 (0) 32 725 36 04 | info@pfne.ch | www.pfne.ch



 Le clin d'œil du délégué à l'environnement, à la mobilité et au développement durable

La perdrix borgne se rebiffe...

Pierre-Olivier Aragno



Non mais... c'est incroyable... un nectar produit avec le plus profond de mon âme, marqué de mon regard perçant... enfin ce qu'il en reste. J'ai tout donné... même mon œil de perdrix. Quelle récompense!!!

Mes sacrifices pourraient se conclure sur une ripaille de première classe... une reconnaissance festive. Au lieu de cela, une fête de la vidange collective est organisée qui met en exergue plutôt le côté éthylique de ce divin breuvage, jetant aux oubliettes la subtilité de sa teinte oculaire et la finesse de ses parfums sur les papilles...

Mélanges étranges et détonants... mixtures bleues, vertes ou rouges avec ou sans bulles transitant dans des contenants improbables, même dans des poches à sang, si, si! Est-ce bien important? Votre objectif étant de tromper... que dis-je, d'assommer vos neurones, peut-être dans un espoir éphémère de richesse en regardant le solde de votre solde se

dédoubler au fond de votre portemonnaie.

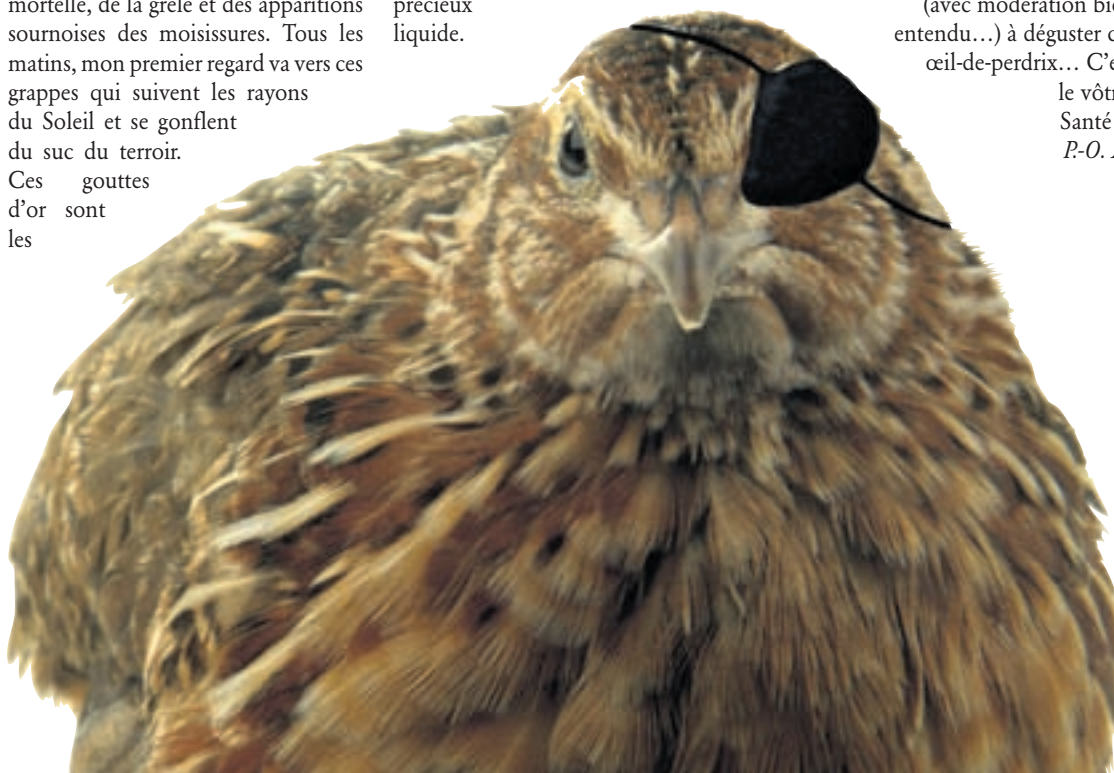
Et pourtant que d'efforts chaque année... Dès le printemps, cette vigne, je la bichonne, l'entoure, la borde... Je tremble de sa fragilité face à l'arrogance des orages, de la loterie mortelle, de la grêle et des apparitions surnoisées des moisissures. Tous les matins, mon premier regard va vers ces grappes qui suivent les rayons du Soleil et se gonflent du suc du terroir.

Ces gouttes d'or sont les

trésors de votre région... votre richesse. Le travail ne s'arrête pas là... il faut choisir l'instant précis avant que le fruit n'éclate. Suit alors une alchimie subtile... un jeu, un dialogue avec les micro-organismes pour métamorphoser ce précieux liquide.

Est-ce qu'il ne faudrait pas trouver un autre moyen de célébrer cette tradition séculaire? Mettre en valeur un produit du terroir... une signature régionale... Une vitrine régionale autre qu'une foire en déliquescence...

En attendant, n'hésitez pas (avec modération bien entendu...) à déguster cet œil-de-perdrix... C'est le vôtre. Santé!!!
P.-O. A.



La perdrix borgne. • Photo: sp

La Ville jeune

Midnight jeuNE, rendez-vous sportif, musical, convivial et gratuit pour les 12-17 ans, les samedis de 20h30 à 23h30 à la salle de gym du collège de la Promenade.

La Ville sportive

Piscines du Nid-du-Crô
Lundi-jeudi 8h-22h, vendredi 8h-19h30, samedi 8h-18h30, dimanche 9h-20h. Tél. 032 717 85 00. Informations complémentaires sur www.lessports.ch.

Amis-Gymnastes Neuchâtel, (gymnastique et nordic walking dames et seniors)

Leçons tous les mercredis: Seniors de 19h à 20h; Dames de 20h à 21h45, salle de gymnastique des Terreaux, à Neuchâtel. Contacter la présidence: 032 841 28 49.

Neuchâtel-Gym (groupe infantine)

Leçons tous les jeudis (hors période de vacances scolaires, jusqu'au 12 décembre): enfants de 4 à 7 ans de 17h30 à 18h30 au Collège de la Promenade. Contacter la monitrice: 032 724 77 07.

Football

Nouveau terrain synthétique de Pierre-à-Bot

Vendredi 15 novembre à 20h, Xamax FCS B2 - Cornaux, Juniors B
Samedi 16 novembre à 15h30, Xamax FCS A - Hauterive, Juniors A
A 18h, Xamax FCS B2 - Team Littoral, Juniors B

Stade de la Maladière

Samedi 16 novembre à 14h Xamax M18 - Xamax FCS II, Amical
Dimanche 17 novembre à 11h, Xamax FCS M12 - FC Thun M12, Amical

A 15h, Xamax FCS I - FC Lucerne M21, 1^{re} League Classic

Basketball

Maladière, Halle A, salle 2
Samedi 16 novembre à 10h30, MJ Basket Neuchâtel - Bernex, U16-F

Halle de sport de la Riveraine

Samedi 16 novembre, MJ Basket Neuchâtel - Collonge, U19-M

Handball

Halle de sport de la Riveraine
Samedi 16 novembre à 10h30, HBC Neuchâtel - HBC Etoy, M-15

Volleyball

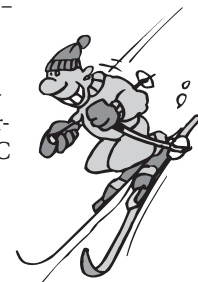
Maladière, Halle B, salle 4
Samedi 16 novembre à 16h30, NUC IV - VBC Le Locle, 2^e ligue
Halle de sport de la Riveraine
Jeudi 21 novembre à 19h, Sagres NUC - Altemo Apledorn, 1/16 CEV CUP

Hockey sur glace Patinoire du Littoral

Samedi 16 novembre à 16h30, HC Université Neuchâtel - HC Yverdon-les-Bains, Moskitos A
Mardi 19 novembre à 20h, HC Université Neuchâtel - Forward Morges, 1^{re} ligue
Mercredi 20 novembre à 20h15, HC Val-de-Ruz - HC St-Imier-Sonceboz, 3^e ligue

Patinoire du Littoral - Nouvelle halle

Samedi 16 novembre à 19h, HC Université Neuchâtel - Team Ladies Lugano, LNA
Dimanche 17 novembre à 17h, HC Université Neuchâtel II - HC Gurmels, 3^e ligue
A 20h, HC Université Neuchâtel - HC Villars, LNC





Conseil communal et Conseil général ont trouvé de haute lutte un compromis pour le réaménagement des infrastructures sportives du Chanet

Rénovation acceptée pour le Chanet

Le Conseil général a accepté, par 24 voix contre 15 et une abstention, de rénover les infrastructures sportives du Chanet. Les discussions ont été longues, débouchant finalement sur un crédit de 3,7 millions de francs, 300'000 francs de moins que le projet initial.

Le réaménagement des installations sportives du Chanet aura suscité un vif intérêt jusqu'à la dernière minute: page créée sur un réseau social; lettres de Christian Binggeli et Alexandre Rey, respectivement présidents de Neuchâtel Xamax FCS et de la Fondation Gilbert Facchinetti, adressées au Conseil général; présence du footballeur international Steve von Bergen et de Pierre Dubois, personnalité emblématique de Xamax. Il en a pourtant fallu de peu pour que le projet remporte les suffrages!

Coûts en question

Jean-Charles Authier est allé droit au but: «Le groupe PLR acceptera ce rapport une fois que l'amendement (réd.: concernant une baisse des coûts) sera accepté, sinon il n'entrera pas en matière.» Le crédit de 4 millions paraissait trop important – notamment pour les vestiaires et la buvette –, la desserte en transports publics insuf-

fisante. Un soutien excessif au football comparativement à d'autres sports a également été invoqué, le porte-parole du groupe PLR craignant une surenchère. «1,77 million pour mettre un terrain aux normes ASF, cela fait tout de même cher au m² pour du gazon!», a renchéri Olivier Forel, du groupe PopVertsSol.

Son collègue du groupe socialiste, Mouhamed Basse, s'est dit bien placé en tant qu'immigré et ex-entraîneur de jeunes footballeurs pour dissiper sur la question, soulevant trois points: premièrement, les 9 terrains de la Ville sont surchargés, tant pour les entraînements que les matches; deuxièmement, le coût d'entretien des terrains de football est inférieur à ceux des piscines et salles de gymnastique: «On dit qu'il n'y en a que pour le football: ce n'est pas vrai!»; enfin, le facteur d'intégration par le sport reste essentiel: «Nous donnerions un signal négatif à la jeunesse en refusant ce rapport. Nous préférons la voir sur un terrain plutôt qu'au centre-ville.»

Réponse ferme

Thomas Facchinetti, conseiller communal en charge des Sports, a répliqué fermement aux critiques: «Je l'annonce d'emblée, le Conseil communal ne retirera pas son rapport!

Nous ne voulons pas livrer un match contre le Conseil général, mais encourager le sport à tous les niveaux.»

Et ce dès la sortie du bus à Vauseyon: aucune ligne ne sera créée. «Ce n'est pas scandaleux que des sportifs montent à pied», a jugé Thomas Facchinetti. Les enfants seront par contre plutôt regroupés à Pierre-à-Bot, justement pour des questions d'accessibilité.

Les rénovations coûteront certes un peu plus cher comparativement au terrain des Buchilles à Boudry mais sont de meilleure qualité et bénéficieront aux clubs corporatifs, de football, de football américain ou encore de rugby, a argué le conseiller communal.

La buvette sera laissée à un exploitant, qui reversera une partie de ses bénéfices aux clubs.

Quant au terrain des Charmettes, dont les équipes seront déplacées au Chanet, un processus participatif est en cours concernant son futur.

Contre-attaque réussie

Après une pause demandée par le groupe socialiste, le président du Conseil général Jonathan Gretillat a sorti... un sifflet afin que les 40 acteurs reviennent dans la salle pour les prolongations. Thomas Facchinetti a alors sollicité la réouverture du débat

avant de passer au vote final. «Le Conseil communal considère très important de faire quelque chose au Chanet. Il semble que nous pouvons réunir une majorité si le prix est baissé.» Un contre-amendement jugé peu démocratique par Olivier Forel a ainsi été proposé. Il faisait suite à celui – refusé préalablement de justesse par l'assemblée – que le groupe PLR avait soumis au vote: alors que les libéraux-radicaux demandaient à faire passer le crédit de quelque 4 millions de francs à 3,737 millions, Thomas Facchinetti a revu l'offre à 3,7 millions. Une illustration de la volonté du Conseil communal de boucler enfin ce projet, dont c'était la seconde lecture pour le Conseil général.

Par 25 voix – 13 de la gauche et 12 de la droite – contre 11 émanant du groupe PopVertsSol et quatre abstentions, le législatif a accepté cette proposition. Au final, l'arrêté corrigé a passé la rampe par 24 «oui» – 13 de la gauche et 11 de la droite – contre 15 «non» et une abstention.

Les travaux devraient du coup débuter en mai 2014 pour s'achever à l'été 2015. (thn)

Trois immeubles d'habitation viendront s'implanter sur la friche industrielle du quartier «Draizes-Bourgogne».



Les travaux de réaménagement du quartier

Lifting pour le

Le Conseil général au complet a approuvé à l'unanimité des 40 membres présents plusieurs cessions immobilières au domaine public ainsi que des crédits – d'un montant total de 1,4 million de francs – pour le réaménagement des espaces publics dans le cadre du plan de quartier «Draizes-Bourgogne». Les travaux devraient commencer l'été prochain et s'étendre sur deux ans.

«Quel bonheur de voir un point noir, un furoncle disparaître et laisser place à un quartier de vie», s'est exclamé Edouard Jeanloz, porte-parole du groupe PopVertsSol. «La création de 50 logements ne peut que nous ravir», a abondé la socialiste Anne-Françoise Loup. Même son de cloche du côté de la droite. «Ce projet marie deux préoccupations chères à notre groupe. D'une part, la densification du tissu urbain. D'autre part, la qualité de



Le terrain du Chanet pourra compter dès 2015 sur une buvette et des vestiaires neufs ainsi que sur un petit terrain synthétique répondant aux normes ASF.

artier « Draizes-Bourgogne » devraient démarrer à l'été 2014

le quartier « Draizes-Bourgogne »

l'aménagement des espaces publics », a déclaré Jean-Dessoulavy pour le groupe libéral-radical.

« Malgré tout le bien qu'on pense de ce projet, la Ville perd un espace potentiel au développement industriel »

Les groupes ont encore relevé l'excellente collaboration - entre la Ville de Neuchâtel, le promoteur immobilier privé et l'association de quartier ADSL - qui a prévalu dans ce projet. Les groupes ont posé plusieurs questions relatives à la circulation en particulier concernant la fluidité du trafic sur la route des Draizes, régulièrement satu-

rée par le flux de véhicules. Le PLR Jean Dessoulavy s'est également inquiété du développement d'industries en ville de Neuchâtel. « Malgré tout le bien qu'on pense de ce projet, la Ville perd un espace potentiel au développement industriel », a-t-il relevé.

Une collaboration constructive

« Le plan de quartier "Draizes-Bourgogne" répond à trois objectifs : développement de l'offre de logements, valorisation des espaces publics et collaboration constructive entre les trois partenaires », a introduit Olivier Arni, directeur de l'Urbanisme. Concernant le trafic, une notice d'impact et une étude de circulation ont été réalisées dans le cadre de l'élaboration du plan de quartier. « Le quartier se situe à proximité des transports publics. Il s'agira de renforcer leur usage tout en veillant aux

cadences », a indiqué Olivier Arni. Quant au développement industriel, le conseiller communal relève que tout le quartier a évolué. Les terrains concernés par le projet se trouvent en zone mixte et habitation, ce qui n'a pas nécessité de modification au niveau du zonage. Il a rappelé que la question des zones dévolues au développement économique sera traitée dans le cadre de la prochaine révision des plans directeurs et des aménagements communaux. Dans le secteur, le Conseil communal mise sur la cuvette de Vauseyon en termes de potentiel de développement industriel. « Cette zone est importante. On y maîtrise aussi une partie du foncier », a précisé le directeur de l'Urbanisme, assurant que la Ville possède encore quelques terrains en réserve. Il a également relevé le potentiel de la friche de Metador à proximité des Portes-Rouges. (ak)

Les Ateliers Phénix en situation régulière

Le Conseil communal a répondu lundi soir à une interpellation du groupe socialiste concernant l'utilisation par les Ateliers Phénix d'une serre située en terres agricoles à La Tène pour y stocker des vélos. L'interpellateur s'est déclaré stupéfait des propos tenus dans la presse par le chef du Service de l'Action sociale de la Ville de Neuchâtel, qui de par sa fonction siège au sein de l'association, et qu'il préside. Le Conseil communal a calmé le jeu. Selon ses explications, les Ateliers Phénix ignoraient que le propriétaire n'avait pas le droit d'utiliser cette serre comme entrepôt. Lorsqu'ils ont appris l'illégalité de leur situation, ils en ont informé l'Etat par courrier. Celui-ci a répondu qu'une demande de permis de construire du propriétaire des serres était toujours pendante. « L'Etat a autorisé les Ateliers Phénix à poursuivre le stockage de leurs vélos durant la phase d'examen du permis de construire. Ils se trouvent donc en situation légale », a répondu le conseiller communal, Fabio Bongiovanni. Et de conclure : « Un chef de service se doit d'être exemplaire, nous veillons au grain. Dans le cas présent, l'exécutif n'a rien à reprocher au chef du Service de l'Action sociale. » (ak)

 Conseil général : dans le prolongement de la séance tenue lundi soir

Les groupes politiques ont la parole

Groupe PLR

Terrains et vestiaires du Chanet

Jean-Charles Authier: Quatre millions de francs pour les footex est-ce vraiment de ça que l'on parle ?

Oui, mais comme tout investissement, celui-ci doit être envisagé en fonction de sa durée. Cette somme sera en moyenne amortie sur 25 ans, ce qui représente quelque 210'000 francs par année entre amortissement et intérêts.

Deux cent dix mille francs, oui, c'est beaucoup, surtout si on les additionne au plus de 1,5 million de francs que coûtent les infrastructures de football déjà existantes à la ville de Neuchâtel. On parle donc en fait de 1,7 million par année pour le foot qu'il s'agit de mettre en rapport avec la totalité des coûts affectés au dicastère des sports en 2012, soit presque 10 millions de francs.

Ainsi, ceux qui invoqueront l'argument du coût du football pour refuser leur soutien à ce rapport feront bien, sous peine d'incohérence, de revoir très vite le principe d'un soutien public aux sports de glace et leurs patinoires (1 million de francs par année), à la natation (presque 3 millions par année pour les différents bassins), ou encore aux sports en salle (plus de 1,5 million par année).

Cet argument n'est donc pas sérieusement recevable sans le lier à une



Le groupe PopVertsSol s'est opposé à la demande de crédit pour des aménagements du terrain de football du Chanet.

réflexion globale sur les missions du dicastère des sports, ce qui n'est pas l'objet du présent rapport.

Reste la question de savoir si 4 millions pour les vestiaires, l'agrandissement du terrain et la pose du revêtement synthétique sont justifiables.

Les 1,77 millions de francs demandés pour les interventions sur le terrain semblent raisonnables. Le plus gros de cette somme est constitué par le revêtement synthétique qui se chiffre à près de 600'000 francs. Pour comparaison, le revêtement du même type du terrain de Pierre-à-Bot était budgété à 815'000 francs.

En ce qui concerne la somme requise pour la construction des vestiaires, on peut juger de sa pertinence en se référant aux dépenses similaires faites à Peseux et Boudry.

Ici, certains verront le verre à moitié plein, car nous sommes en matière de coût au m³ dans des ordres de grandeur comparables aux projets de Boudry (qui est 15% meilleur marché) et Peseux (8%). Pour notre part, nous le voyons à moitié vide: Neuchâtel ne peut-elle pas faire aussi bien que Boudry? Nous sommes convaincus que oui, et nous déposons donc un amendement qui recalcule l'enveloppe allouée avec le prix au m³ obtenu à Boudry.

Le groupe PLR, dans sa majorité, acceptera ce rapport ainsi amendé.

Groupe PopVertsSol Foot Toujours...

Olivier Forel: Notre Conseil général avait ce soir à se déterminer sur le crédit de 4 millions de francs pour le changement du petit terrain au Chanet. Le groupe POP-Verts-solidaritéS n'est pas contre le football, loin s'en faut. Mais avec un coût de 4 millions de francs - 4 millions de francs uniquement pour le foot - il y a de quoi se poser des questions. La Maladière est en souffrance et toujours pas de compte rendu sur ce qu'il faut bien appeler un ratage. Ce stade devait ne rien coûter, mais il coûte plus de 1 million de francs par année. Au Chanet, ce sont 36 places de parc qui sont créées sans que les transports collectifs ni les chemins piétonniers ne soient améliorés. Le revêtement du petit terrain (1,7 million de francs) sera mis aux normes de l'ASF sans qu'on ait envisagé d'autres alternatives, par exemple une synergie avec le terrain des Charmettes. Voici quelques-unes des raisons qui ont

poussé notre groupe à refuser ce crédit, en raison de l'absence de réponses à nos questions. Après une rocambolesque interruption de séance qui a vu le Conseil communal revenir sur le vote du Conseil général, reproposant un amendement préalablement refusé par la majorité. Au final ce crédit grotesque a été accepté grâce à un changement du vote du PS. Les 4 millions seront ainsi réduits à 3,7 millions et acceptés grâce à la Sainte-Alliance Socialo-Radicale.

Groupe Socialiste Rénovation du Chanet

Mouhamed Basse: Qu'on l'aime ou qu'on le déteste, le football reste le sport le plus populaire chez les jeunes.

Dans le milieu des juniors, ils sont un millier à le pratiquer en ville de Neuchâtel, très loin devant les autres sports. Pour beaucoup de familles, le gamin qui choisit le foot, c'est une épine enlevée dans les pieds des parents car financièrement, les cotisations annuelles pour la pratique du foot restent très compétitives.

Avec neuf terrains dont dispose la ville dont deux impraticables, la situation était devenue très tendue au niveau de l'occupation des sept terrains restants. Dorénavant, avec la rénovation prévue du Chanet, c'est le monde des juniors qui sourit. Le match de foot a bien eu lieu lundi soir au Conseil général entre partisans (groupe du PS) et opposants à cette rénovation.

Enfin, malgré quelques interrogations qui semblaient légitimes du côté des opposants à la rénovation du Chanet, le Conseil communal est soulagé de l'issue heureuse, un compromis ayant été trouvé. Le gagnant de ce match n'est rien d'autre que le monde du foot junior, bien appuyé il faut le répéter par les socialistes. N'oublions pas que le précédent rapport du Conseil communal sur la rénovation du Chanet a été recalé une première fois en décembre 2012.

On entend ça et là: «On dépense assez (voire trop) pour le foot, un sport de garçons au détriment d'autres sports pratiqués par les jeunes filles.» Ce n'est pas vrai car des lieux de pratique du sport ne sont pas oubliés dans le budget du Conseil communal: on pense aux patinoires, aux piscines et aux salles de gym avec un total de 5,3 millions par année.

Dès lors que le rôle social et intégrateur du foot est reconnu, nous nous réjouissons du démarrage des travaux au Chanet.

Conseil général

Quels étaient les présents ?

Présidence de M. Jonathan Gretillat (Soc), président.

Y compris le président, 41 membres sont présents: M^{mes} et MM. Jean-Charles Authier (PLR), Mouhamed Basse (Soc), Nicole Baur (PopVertsSol), Matthieu Béguelin (Soc), Julien Binggeli (PopVertsSol), Amélie Blohm Gueissaz (PLR), Alexandre Brodard (PLR), Jérôme Bueche (PLR), Hélène Dederix-Silberstein (PopVertsSol), Edlira Dedja Bytyqi (Soc), Patrice de Montmollin (Soc), Nicolas de Pury (PopVertsSol), Jean Dessoulavy (PLR), Martine Docourt Ducommun (Soc), Natacha Erard (Soc), Philippe Etienne (PLR), Michel Favez (PopVertsSol), Olivier Forel (PopVertsSol), Yves Froidevaux (PopVertsSol), Beat Geiser (PLR), Félix Gueissaz (PLR), Béatrice Haeny (PLR), Edouard Jeanloz (PopVertsSol), Mirko Kipfer (PLR), Catherine Loetscher Schneider (PopVertsSol), Anne-Françoise Loup (Soc), Philippe Loup (Soc), Philippe Mouchet (PLR), Béatrice Nys (PopVertsSol), Grégoire Oguey (Soc), Dimitri Paratte (PopVertsSol), Morgan Paratte (Soc), Vincent Pahud (PDC), Anne-Dominique Reinhard (Soc), Sabrina Rinaldo Adam (Soc), Christophe Schwarb (PLR), Julien Spacio (PLR), Richard Strohmeier (PLR), Marc Treboux (Soc), Joël Zimmerli (PLR).

Le Conseil communal était représenté par M. Olivier Arni (Soc), président, M^{me} Christine Gaillard (PopVertsSol), vice-présidente, M. Pascal Sandoz (PLR), M. Thomas Facchinetti (Soc) et M. Fabio Bongiovanni (PLR), conseillers communaux.

A propos...



Pas si simple

«Gouverner, c'est prévoir», et c'est aussi connu! Dans la pratique, cependant, cela ne va pas de soi: comment donner en effet au quotidien une cohérence à terme? Comment assurer tout à la fois le financement des décisions? C'est le pari auquel sont confrontés tous les quatre ans les collectivités publiques. La Ville de Neuchâtel vient de présenter son programme politique pour les années 2014 à 2017. Des axes stratégiques de développement qui s'inscrivent dans une volonté de conjuguer l'art de vivre et l'innovation. C'est dans cet esprit, ambitieux mais réaliste, que les services communaux vont déployer leurs efforts ces prochaines années. Au niveau de la communication, plusieurs actions participeront à l'amélioration des services au public. Nous vous les ferons progressivement découvrir au travers de nos colonnes. Pour l'heure, avec un peu d'avance, nous vous remercions de votre fidélité et vous souhaitons une année 2014 riche en satisfactions. Elle sera bien évidemment marquée par les festivités liées au 800^e anniversaire de la Charte de franchises. Celle donnant à notre ville les libertés qu'elle mérite.

Rémy Voirol

A louer

Résidence des Cadolles à Neuchâtel

Magnifiques appartements neufs de 3 1/2 pièces

Avec aide à la personne.

Selon les critères d'attribution.

Libre de suite ou date à convenir

Renseignements et visites: Service des bâtiments et du logement, fbg du Lac 3, 2001 Neuchâtel, tél. 032 717 76 70.



La Ville officielle

Offre d'emploi

Suite aux départs des titulaires, le Service des parcs et promenades de la Direction des Infrastructures et Energies met au concours les postes suivants:

un-e horticulteur-trice plantes vivaces

Votre profil:

Formation d'horticulteur-trice, option plantes vivaces avec CFC.
Capable de travailler seul-e ou en équipe.
Expérience dans l'entretien des surfaces vertes.
Bonne connaissance des végétaux.
Capable de travailler en extérieur toute l'année.
Etre à l'aise sur les échelles.
Etre à l'aise avec les véhicules et machines.

Votre mission:

Entretien général des espaces verts en ville.
Entretien des massifs (plantes annuelles et vivaces).
Taille des arbres d'avenue et autres végétaux.

Pour les deux postes le permis de conduire B et BE est indispensable ainsi qu'une bonne condition physique. La participation aux services de piquet (nettoyage, neige) est exigée. Une sensibilité particulière à l'environnement et à son respect fait partie de vos acquis. Se former pour répondre à des exigences particulières vous stimule. Le taux d'occupation est de 100%.

Nous vous invitons à présenter votre offre de services accompagnée des documents usuels (lettre de motivation, photographie, curriculum vitae, copies des certificats), jusqu'au **18 novembre 2013**, à l'adresse suivante:

Service des parcs et promenades
Rue des Tunnels 7
2000 Neuchâtel

Entrée en fonction: janvier 2014 ou à convenir.

Tous les renseignements complémentaires dont vous auriez besoin peuvent être obtenus auprès de M. J.-M. Boillat, tél. 032 717 86 60.

Illumination nocturne - stade du Littoral

Le Syndicat intercommunal de l'anneau d'athlétisme du Littoral neuchâtelois – dont Neuchâtel fait partie – informe que le Stade du Littoral à Colombier sera illuminé, un soir par semaine

tous les mercredis dès la tombée de la nuit jusqu'à 20h jusqu'au 26 mars 2014

Les amateurs de course à pied pourront ainsi poursuivre leur entraînement et profiter également d'un vestiaire ainsi que d'un WC mis gratuitement à disposition.

Les utilisateurs sont priés d'utiliser le parking situé au début de la rue des Longues-Raies.

Avis de publication

Le Conseil communal informe les électrices et les électeurs que les arrêtés:

- relatif à diverses cessions immobilières au domaine public communal et au domaine privé et ainsi qu'à l'inscription d'une servitude,
- concernant une demande de crédit pour le financement de la convention relative au plan de quartier «Draizes-Bourgogne» et de l'aménagement du secteur Est du chemin des Brandards,
- concernant une demande de crédit pour les interventions sur le domaine public dans le quartier «Draizes-Bourgogne»,
- concernant une demande de crédit pour le remplacement de conduites de distribution d'eau dans le quartier «Draizes-Bourgogne»,
- concernant une demande de crédit pour la construction de nouveaux vestiaires et le changement de revêtement du petit terrain de football au Chanet,

adoptés par le Conseil général dans sa séance du 11 novembre 2013, peuvent être consultés à la Chancellerie communale.

Selon la loi, la durée du délai référendaire est fixée à cinquante jours, soit jusqu'au lundi 6 janvier 2014.

Neuchâtel, le 13 novembre 2013.

AU NOM DU CONSEIL COMMUNAL:

**Le président,
Olivier Arni**

**Le chancelier,
Rémy Voirol**

Activités des commissions réglementaires

Commission d'urbanisme

La Direction de l'urbanisme et de l'environnement informe que la Commission d'urbanisme de la Ville siégera les:

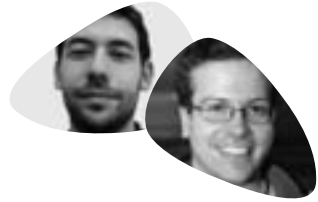
- **vendredi 29 novembre 2013**
- **vendredi 13 décembre 2013**

Pour que les projets puissent être inscrits à l'ordre du jour, ceux-ci doivent impérativement être adressés au Conseil communal 10 jours avant la date de la séance.

Direction de l'urbanisme
et de l'environnement

La chronique multimédia de...

Battlefield 4: guère épais...



Le quatrième épisode de la saga vient de débarquer sur les rayons des crémèries, boulangeries, supermarchés, boucheries. Même ma coiffeuse en parle. Le jeu comporte deux modes, voilà donc nos deux avis.

Niels: A une semaine d'intervalle sortent les frères ennemis: *Battlefield 4* (Electronic Arts) et *Call of Duty: Ghost* (Activision). Tous deux soutenus par une volonté de se distinguer en innovant mais si semblables dans leur redondances. A chacun sa polémique également! Bousculades violentes à la Paris Games Week autour de *CoD* et qualité déplorable du service Origin, nécessaire pour jouer à *BF4*. Lors de la dernière mise à jour de celui-ci, la langue française a purement et simplement été supprimée pour la Suisse, trahissant ainsi une nouvelle fois un manque de considération pour le marché helvétique et ses complexités. Peu rentable? Le grand gourou «économie» a encore frappé. Si Lionel s'est focalisé sur le multi-joueurs, je me suis jeté dans la campagne solo. Indéniablement, c'est très beau, ça reste agréable à jouer et le scénario comporte sa part de

scènes d'action épiques. Mais le tout se termine en 5 heures et... pfff. Vous cherchez du nouveau? Lorgnez plutôt du côté de *The wolf among us* ou *Papers please*.

Lionel: La force de *BF* a toujours résidé dans la multiplicité des gameplays permise par le pilotage de nombreux véhicules. Conduire un même type d'engin permet de gagner de l'expérience et donc de nouveaux accessoires. De même pour les différentes classes et armes du jeu. On joue, on gagne de l'expérience et des grades pour se la péter durant les soirées de l'ambassadeur.

Mais si vous avez déjà joué à *Battlefield 3*, vous savez déjà tout ça! Le joueur n'est pas bousculé une seconde s'il a connu le précédent opus. Autant la différence globale de *BF2* à *BF3* était grande, autant nous touchons là au ridicule.

Il y a quand même de nouveaux véhicules et cartes mais c'est bien le minimum. Un mode commandeur fait aussi son apparition, permettant, comme son nom l'indique, de commander les joueurs. Ah non! On me signale dans le mégaphone que ce dernier n'a rien de nouveau, car déjà présent dans *Battlefield 2142*, pour n'en citer qu'un.

Ce n'est pas le jeu de l'année, mais il faut quand même avouer qu'il est bon. Normal puisque *BF3* l'est! Quand on mange des pâtes tous les jours, ce n'est pas en ajoutant du parmesan que l'on réinvente la cuisine italienne.

Lionel Imhoff & Niels Weber



A travers l'histoire



Les escaliers de la Serre longent sur la droite le domaine de la Grande-Rochette, et sur la gauche, des espaces qui appartenaient autrefois au domaine de l'Hôtel DuPeyrou. En 1877 est construit, au pied des escaliers, un bâtiment locatif qui a été récemment rénové. Photographie de Victor Attinger, fin du XIX^e siècle, ISCP. Texte: Vincent Callet-Molin. Photographie actuelle: Stefano Iori.


Musée d'art et d'histoire
**Soirée Casino
et Réveillon**

Dans le cadre des festivités en lien avec l'exposition «Argent, jeux, enjeux», le public est invité à entrer dans la nouvelle année 2014 en s'initiant aux jeux de roulette, blackjack et poker, mais sans perdre un seul centime

mardi 31 décembre 2013

Programme:

Dès 19h: accueil et apéritif
20h30: ouverture du buffet
20h30 – 00h30: jeux aux tables (par K'sino Concept, Lausanne)

Tenue de soirée exigée!

Prix: Fr. 100.–.

Inscriptions à l'adresse: mahn@ne.ch avant le 1^{er} décembre 2013 (nombre de places limité à 100 personnes). Après réception de l'email, le participant recevra un bulletin de versement à payer dans les 10 jours. Dès réception du paiement, la participation sera ensuite confirmée par email.


Conférence-débat

A l'ère de l'urbanisme durable, l'avis du citoyen en tant qu'utilisateur des espaces urbains est de plus en plus considéré et attendu pour améliorer la qualité de vie urbaine. Mais comment définir ce rôle et que peut-on en attendre?

Philippe Carrard, urbaniste de la Ville de La Chaux-de-Fonds, fera part de ses expériences de participation citoyenne, en illustrant notamment la démarche participative qui a eu lieu pour le réaménagement de la place de la Gare de La Chaux-de-Fonds lors d'une conférence-débat intitulée «Espaces publics – Comment partager l'espace public entre ses différents usagers?»

**mercredi 20 novembre
de 19h30 à 21h30
Muséum d'histoire naturelle**

La deuxième partie de la soirée sera animée par un débat ouvert à l'ensemble du public. Une table ronde composée d'experts et de représentants de la société civile permettra d'éclaircir les remarques de chacun grâce à leurs expériences et leur vécu.

La conférence-débat, organisée par urbaine.ch – la plateforme de l'urbanisme durable, sera suivie d'un apéritif offert.



La Ville officielle


Conférences au Jardin botanique

Le Jardin botanique organise un cycle de conférences «Protection de la biodiversité». Malgré une série d'accords internationaux et la signature par plus de 180 pays de la convention sur la diversité biologique établie à Rio de Janeiro en 1992, la faune et la flore des quatre coins de la planète sont de plus en plus menacées. Ces présentations transmettent les informations les plus récentes sur des projets de terrain consacrés à la protection de la nature.

Deux thèmes seront encore abordés durant cet automne, à savoir:

Mardi 26 novembre – Les tourbières de Suisse et d'ailleurs: diversité, impacts de l'Homme et des changements climatiques, par Edward Mitchell, professeur de biologie du sol à l'Université de Neuchâtel

Mardi 10 décembre – Neuchâtel, 15'000 habitants volant, poussant, rampant du lac à la forêt, par Blaise Mulhauser, directeur du Jardin botanique

Toutes ces conférences auront lieu à la Villa de l'Ermitage, à 19h. Entrée libre. Collecte à la sortie. Renseignements: Jardin botanique, Pertuis-du-Sault 58, 2000 Neuchâtel, tél. 032 718 23 50, e-mail: jardin.botanique@unine.ch, site internet: www.jbneuchatel.ch.


Horaire des Patinoires du Littoral

Lundi	9h00-11h45 / 13h45-16h15
Mardi	9h00-11h45 / 13h45-16h15
Mercredi	9h00-11h45 / 13h45-16h45
Jeudi	9h00-11h45 / 13h45-16h15
Vendredi	9h00-11h45 / 13h45-16h15 / 20h15-22h15
Samedi	13h45 / 16h30
Dimanche	10h15-11h45 uniquement patinage public 12h00-13h30 uniquement hockey libre 13h45-16h30 uniquement patinage public

Le hockey libre est autorisé sur une 1/2 piste en semaine et le samedi, uniquement lorsque les deux pistes entières sont ouvertes au public. Les horaires peuvent varier sans préavis. Merci de vous renseigner à l'avance sur la programmation sur www.lessports.ch.


Avis de travaux CFF

Les CFF informent que des travaux de soudage de rails auront lieu en gare de Neuchâtel. Certains de ces travaux doivent être réalisés de nuit en raison de la densité du trafic ferroviaire diurne et d'impératifs techniques. Des machines relativement bruyantes seront engagées et des nuisances sonores sont à craindre:

la nuit du mercredi 13 au jeudi 14 novembre

Tout sera mis en œuvre afin de réduire autant que possible ces inconvénients et les CFF remercient la population de sa compréhension.

Chemin de fer fédéraux suisses


Echos

■ Demain, le Conseil communal sera représenté par M^{me} Christine Gaillard, vice-présidente, au Congrès de la Société Suisse de Radiobiologie et Physique Médicale, à Neuchâtel.

■ Le Conseil communal a adressé récemment ses vœux et félicitations à M^{me} et M. Faustina et André Germanier-Boggia, à l'occasion du 60^e anniversaire de leur mariage et à M^{me} Elisabeth Junod à l'occasion de son entrée dans sa 103^e année.


Enquête publique

Demande de Monsieur Robin Kirschke, architecte à Lausanne (Itten-Brechbühl SA), d'un permis de construire pour la transformation et la rénovation des bâtiments ainsi que la modification des façades du rez-de-chaussée à la Place Pury 5-rue des Epancheurs 6-8-10, articles 9165 et 10333 du cadastre de Neuchâtel, pour le compte de la Société UBS SA. Les plans peuvent être consultés du 8 novembre au 9 décembre 2013, délai d'opposition.

Seuls les délais, indications et données publiés dans la Feuille Officielle cantonale font foi.

Les dossiers soumis à l'enquête publique peuvent être consultés au Service des permis de construire, fbg du Lac 3, 2^e étage.

Les oppositions éventuelles doivent être adressées au Conseil communal, sous forme écrite et motivée.

Service des permis de construire


Nuit du court métrage

La 11^e Tournée de la Nuit du Court métrage s'arrêtera à Neuchâtel

**samedi 16 novembre, dès 20 heures
au cinéma Studio**

L'événement cinéma de l'automne propose au grand public quatre blocs thématiques – 15 films – ainsi qu'une projection spéciale dans chaque ville dans laquelle il se déroule.

Pour Neuchâtel, le film autoproduit de la Neuchâteloise Orane Burri intitulé *NON* ouvrira les feux en présence de la réalisatrice. Film de fiction de 11 minutes qui questionne la femme et son rapport aux hommes et à la société en lien avec des conversations réellement entendues de plusieurs femmes, en suivant une héroïne en robe de mariée d'abord en milieu urbain, puis dans la nature...

Prix unique pour la nuit: Fr. 25.–.

Programme cinéma pour la semaine du 13 au 19 novembre

Pour tous les cinémas, tél. 0900 900 920 (du réseau fixe Fr. 0,80/min).

APOLLO 1

CARTEL
1^{er} semaine. 14 ans sug. 16 ans.
VF je/ve, lu/ma 14h30, me, ve au ma 20h15, ve/sa 22h45, sa/di 17h45, VO angl s-t fr/all me au ve, lu/ma 17h45, je 20h15.
Acteurs: Brad Pitt, Michael Fassbender, Javier Bardem, De Ridley Scott.

L'EXTRAVAGANT VOYAGE DU JEUNE ET PRODIGIEUX T.S. SPIVET - 3D
5^e semaine. 6 ans sug. 10 ans.
VF me, sa/di 14h30.
Acteurs: Kyle Catlett, Helena Bonham Carter, Dominique Pinon, De Jean-Pierre Jeunet.

UN CHÂTEAU EN ITALIE
3^e semaine. 12 ans sug. 16 ans.
VF+ital/fr di 11h.
Acteurs: Valeria Bruni Tedeschi, Filippo Timi, Louis Garrel, De Valeria Bruni Tedeschi.

APOLLO 2

THOR - LE MONDE DES TÉNÉBRES - 3D
3^e semaine. 12 ans sug. 12 ans.
VF me au ma 18h, 20h30, ve/sa 23h, sa/di 15h30.
Acteurs: Chris Hemsworth, Tim Hiddleston, Idris Elba, De Taylor Alan.

TURBO - 2D
6^e semaine. 6 ans sug. 6 ans.
VF me au ve, lu/ma 15h, sa/di 13h30.
De David Soren.

LA VIE D'ADÈLE
6^e semaine. 16 ans sug. 18 ans.
VF di 10h.
Acteurs: Léa Seydoux, Adèle Exarchopoulos, Salim Kechiouche, De Abdellatif Kechiche.

APOLLO 3

EN SOLITAIRE
1^{er} semaine. 8 ans sug. 12 ans.
VF me au ma 20h15, je/ve, lu/ma 15h15.
Acteurs: François Cluzet, Guillaume Canet, Virginie Efira, De Christophe Offenstein.

SUR LE CHEMIN DE L'ÉCOLE
8^e semaine. 6 ans sug. 8 ans.
VF me, sa/di 15h30.
Acteurs: Jackson, Zahira, Samuel, De Pascal Plisson.

VIOLETTE
2^e semaine. 16 ans sug. 16 ans.
VF me au ma 17h30.
Acteurs: Emmanuelle Devos, Sandrine Kiberlain, Olivier Gourmet, De Martin Provost.

9 MOIS FERME
4^e semaine. 14 ans sug. 14 ans.
VF sa/di 13h30.
Acteurs: Sandrine Kiberlain, Albert Dupontel, Philippe Uchan, De Albert Dupontel.

TAKE OFF
1^{er} semaine. 16 ans sug. 16 ans.
VO s-t fr/all di 10h45.
Acteurs: Ebenezer Mireku, Liman Adams, Reverend Father, De Bruno Moli.

ARCADES

GRAVITY - 3D
4^e semaine. 14 ans sug. 14 ans.
VF me, ve au lu 18h15, me, ve au ma 20h30, ve/sa 23h, VO angl s-t fr/all je, ma 18h15, je 20h30.
Acteurs: Sandra Bullock, George Clooney, Ed Harris, De Alfonso Cuarón.

TURBO - 3D
6^e semaine. 6 ans sug. 6 ans.
VF me, sa/di 13h30, me au ma 15h45.
De David Soren.

BIO

INSIDE LLEWYN DAVIS
2^e semaine. 12 ans sug. 16 ans.
VO angl s-t fr/all me au lu 20h30.
Acteurs: Justin Timberlake, Carey Mulligan, John Goodman, De Ethan & Joel Coen.

ET AU MILIEU COULE LE DOUBS
1^{er} semaine. 6 ans sug. 12 ans.
VF me au sa, lu/ma 15h15.
De Claude Schauli.

PRISONERS
6^e semaine. 16 ans sug. 16 ans.
VF me au sa, lu/ma 17h30.
Apollo 3: VF ve/sa 22h45.
Acteurs: Hugh Jackman, Jake Gyllenhaal, De Denis Villeneuve.

PLANES - 2D
6^e semaine. 8 ans sug. 8 ans.
VF sa/di 13h15.
De Klay Hall.

LE CORSAIRE
Représentation unique. Pour tous.
Ballet du Bolchoï.
Sans dialogues, di 17h.
De Alex Adam.

REX

MALAVITA
4^e semaine. 14 ans sug. 14 ans.
VF me au ve, di au ma 20h30, ve/sa 23h, sa/di 15h30.
Acteurs: Tommy Lee Jones, Robert de Niro, Michelle Pfeiffer, De Luc Besson.

IL ÉTAIT UNE FORÊT
1^{er} semaine. 6 ans sug. 8 ans.
VF me au ve, lu/ma 15h30, sa/di 13h30.
De Luc Jacquet.

L'EXPÉRIENCE BLOCHER
3^e semaine. 10 ans sug. 12 ans.
F+All/fr/all me au ma 18h.
De Jean-Stéphane Bron.

STUDIO

ÉVASION
1^{er} semaine. 14 ans sug. 16 ans.
VF me, ve au ma 15h, me, ve, di au ma 20h30, ve 23h.
Rex: VF sa 20h30.
Acteurs: Sylvester Stallone, Arnold Schwarzenegger, Jim Caviezel, De Mikael Hafström.

CONNAISSANCES DU MONDE - ISTANBUL
Pas de limite d'âge.
Je 16h, 20h.
De Olivier Berthelot.

NUIT DU COURT MÉTRAGE - TOURNÉE 2013 - 4 PARTIES
14 ans sug. 14 ans.
Sa dès 20h.

QUAI D'ORSAY
1^{er} semaine. 8 ans sug. 14 ans.
VF me, ve au ma 17h30.
Acteurs: Thierry Lhermitte, Raphaël Personnaz, Niels Arestrup, De Bertrand Tavernier.

QUEEN KONG CLUB - CINÉMA MINIMUM

FILM PROGRAMMÉ PAR LE FESTIVAL FILMAR EN AMERICA LATINA
Me 20.11.20h.

Agenda pratique



Services d'urgence

Police: 117.

Service du feu: 118.

Urgences santé

et ambulance: 144.

Hôpital Pourtalès et Maternité
N° principal: tél. 032 713 30 00.

Urgences adultes: tél. 032 713 33 00.

Urgences pédiatriques: hotline
24h/24, 365 j/365, tél. 032 713 38 48.

Hôpital de la Providence:
tél. 032 720 30 30.

Viteos SA - électricité, eau, gaz (numéro général et urgences), tél. 032 886 00 00.

Services publics

Centre islamique de Neuchâtel (rue L.-Bourguet 14), tél. 032 725 39 66, prière, vendredi à 12h45.

Centre LAVI: aide aux victimes d'infractions, rue J.-L. Pourtalès 1, consultations sur rendez-vous, tél. 032 889 66 49, lundi-vendredi de 8h à 11h30 et de 14h à 17h.

Centre de loisirs, le «131» (Boine 31), tél. 032 725 47 25, lieu de rencontres et d'animation pour jeunes de 12 à 18 ans, les mercredis (14h à 18h), vendredis (16h à 18h, 20h à 23h), samedis (14h à 17h).

Centre de puériculture de la Croix-Rouge Suisse, canton de Neuchâtel (av. du 1^{er}-Mars 2a), tél. 032 886 886 6. Consultations à Neuchâtel, lundi, mardi, mercredi, jeudi de 8h à 12h sur rendez-vous au 032 886 886 6 et le lundi de 14h à 17h, mercredi de 18h à 20h et vendredi de 14h à 17 heures, sans rendez-vous. Cours collectifs de portage de l'enfant dans l'écharpe, cours collectifs d'introduction aux massages parent-enfant, sur demande au 032 886 886 6.

Impressum

Editeur:
Ville de Neuchâtel, Conseil communal

Direction:
Rémy Voirol, chancelier

Rédaction:
Anne Kybourg, journaliste
Thomas Nussbaum, journaliste stagiaire

Illustration:
Stefano Iori, photographe

Secrétariat:
Daniela Pellegrini Schuwey, secrétaire de rédaction

Contact:
• Téléphone: 032 717 77 09
• Télécopie: 032 717 77 10
• E-mail: bulletinofficiel@ne.ch

Internet:
www.neuchatelville.ch

Mise en page:
Cathy Ecabert

Impression:
Imprimerie H. Messeiller S.A., Neuchâtel

Tirage:
22'000 exemplaires

Pharmacie d'office

La pharmacie de la Gare est ouverte tous les jours jusqu'à 20h30. Après 20h30, le numéro du service d'urgence 144 communique les coordonnées du pharmacien de garde atteignable pour les ordonnances urgentes soumises à la taxe de nuit.

NOMAD maintien à domicile

Vous avez besoin d'aide et de soins à domicile pour vous-même ou un proche? Vous cherchez des informations? Adressez-vous au service d'Accueil, Liaison et Orientation de NOMAD (alo.nomad): T. +41 32 886 88 88, - jours ouvrables: 8h à 12h / 13h30 à 20h + samedi de 10h à 13h. Les équipes soignantes pour les habitants de Neuchâtel sont installées à Peseux et à Marin. Informations complémentaires sur: www.nomad-ne.ch.

Permanence dentaire

En cas d'absence du médecin traitant ou du dentiste, composer le N° 144.

Les services religieux

Cultes et messes des samedi et dimanche 16 et 17 novembre

Paroisse réformée évangélique

Sud:

Collégiale: di à 10h, culte avec sainte cène. Garderie et école du dimanche à Collégiale 3.

Temple du Bas: je à 10h, médiation, salle du refuge. Di à 10h15, culte avec sainte cène.

Nord:

Ermitage: chapelle ouverte tous les jours de 9h à 19h pour recueillement.

Ouest:

Serrières: di à 10h, culte d'installation du pasteur F. Schubert, avec sainte cène.

Portalès: di à 10h, célébration animée par l'équipe œcuménique d'aumônerie de l'hôpital les 1^{er} et 3^e dimanche du mois.

Eglises catholiques romaines

Notre-Dame: sa à 17h, messe en portugais. Di à 9h messe radiodiffusée et à 18h, messe.

Vauseyon, église Saint-Nicolas: pas de messe.

Serrières, église Saint-Marc: sa à 17h messe. Di à 10h15, messe en italien.

La Coudre, Saint-Norbert: sa à 18h30, messe. Di à 17h messe en latin.

Chapelle de La Providence: sa à 16h30, messe en croate. Di à 11h30, messe en polonais.

Hôpital Pourtalès, chapelle 6^e étage: di à 10h célébration dominicale.

Eglise catholique chrétienne

Eglise St-Jean-Baptiste (rue Emer-de-Vattel): di à 10h, messe à La Chau-de-Fonds.

L'instantané de Stefano Iori...



... repas de soutien Caritas, côté coulisses

Bonne route



FORD KUGA 4x4

> Transmission intégrale intelligente

Au volant de la nouvelle Ford Kuga 4x4, l'hiver vous laissera de glace. Sa transmission intégrale intelligente garantit adhérence optimale sur chaque revêtement et plaisir de conduire à l'état pur. A tester sans tarder!

PRIME JUSQU'À **FR. 5500.-***



GARAGE
DES **3** ROIS SA

Garage des 3 Rois S.A.
Pierre-à-Mazel 11, 2000 Neuchâtel,
Tél. 032 721 21 11, info@3rois.ch,
www.3rois.ch

ford.ch

* Kuga Carving 2.0 TDCi, 140 ch/103 kW, 4x4, prix du véhicule Fr. 29'850.- (prix catalogue Fr. 35'350.-, à déduire prime contractuelle Fr. 4000.- et Fr. 1500.- sur véhicules en stock). Modèle figurant sur l'illustration: Kuga Titanium 2.0 TDCi, 140 ch/103 kW, 4x4, prix du véhicule Fr. 34'650.- (prix catalogue Fr. 38'350.- plus options d'une valeur de Fr. 1800.-, à déduire prime contractuelle Fr. 4000.- et Fr. 1500.- sur véhicules en stock). Offre valable jusqu'au 30.11.2013 chez les concessionnaires Ford participants. Sous réserve de modifications des rabais et des primes pouvant intervenir en tout temps.

Kuga Carving et Kuga Titanium: consommation mixte 5.9 l/100 km (équivalent essence 6.6 l/100 km). Emissions de CO₂ 154 g/km. Catégorie de rendement énergétique C. Moyenne de toutes les voitures neuves en vente: 153 g/km.



Le Conseil communal a rencontré mercredi dernier à l'Espace Facchinetti la population des quartiers est de la ville

L'avenue de Bellevaux préoccupe

Les habitants des quartiers des Beaux-Arts, du Mail et de la Maladière ont participé mercredi dernier à une rencontre avec le Conseil communal. Des questions liées à l'aménagement des rues ont particulièrement retenu leur attention.

Le Conseil communal in corpore rencontre régulièrement depuis 2010 les habitants des différents quartiers de la ville (voir encadré au milieu). Mercredi dernier, c'était au tour de ceux résidant aux Beaux-Arts, au Mail et à la Maladière d'être conviés à l'Espace Facchinetti. Deux heures durant, les questions ont fusé, en particulier sur les travaux du projet Microcity. Retour sur la soirée en trois points-clés.

Les îlots de Bellevaux

La sécurité des nouveaux aménagements a été remise en question par plusieurs habitants, qui estiment que « ces travaux créent un sentiment de danger » et que les chicanes nouvellement construites sont peu voyantes et font qu'il n'y a plus « aucune visibilité ».

Olivier Neuhaus, architecte-urbaniste communal, a expliqué que les îlots « sont encore en chantier et seront végétalisés avec de la végétation basse. Concernant la sécurité, tous ces aménagements ont été validés par un comité de pilotage réunissant les services concernés de la Ville, les représentants de l'association de quartier et le Service des ponts et chaussées. »

A la question de savoir pourquoi cette solution, qui empêche de croiser, a été préférée à des gendarmes couchés, il a convenu que cette dernière solution aurait été possible



Une soixantaine d'habitants des quartiers est de la ville ont répondu mercredi dernier à l'invitation du Conseil communal.

mais nécessitait d'enlever les installations l'hiver pour les chasse-neige.

Les résidents du quartier se sont en outre plaints du retard pris dans les travaux et non-annoncé. « Premièrement à cause de la fermeture de Gibraltar pour la Passerelle du Millénaire – pas prévue au départ, mais effectuée pour des raisons de sécurité –, ce qui a fait que le chantier de Bellevaux a été interrompu et a repris cet été. Deuxièmement, il y a eu des retards avec Microcity pour des questions météorologiques. Le bâtiment n'a pas pu être terminé comme prévu », s'est défendu Olivier Neuhaus, arguant que médias, habitants et association de quartier avaient été informés.

Crèches et places de parc

Autre point de débat : les places de parc avoisinant les crèches de Pourtales (avenue de Bellevaux 4b) et des

Tournesols (CSEM, rue Jaquet-Droz 9). « La question d'accessibilité à la crèche précédait les travaux », a noté Olivier Arni, directeur de l'Urbanisme.

« En bas de Bellevaux, nous avions une place, et maintenant il y en a quatre. Nous allons mettre des bornes pour éviter que les voitures stationnent et roulent sur le trottoir. Ces aménagements sont faits pour la sécurité, validés par le comité de pilotage », a complété Olivier Neuhaus. Concernant la crèche Les Tournesols, un deuxième dépose-minute attend la fin des procédures de consultation pour être créé.

Trottoirs en biais

Les trottoirs abaissés ont également suscité leur lot d'interrogations. « Nous avons mis en place une zone 30 à Bellevaux. La double rangée de pavés en biais qui remplace les bordures de

trottoir carrées permet aux piétons de traverser et aux voitures de croiser. Nous allons implanter des piquets, qui vont avoir la même fonction que les bordures droites », a répondu Nicolas Montavon, urbaniste à la Ville. Le passage en zone 30 permettra en outre une diminution du bruit, dans ce quartier du Mail « qui a le plus d'écoles », a relevé Daniele Oppizzi, président de l'association de quartier. (thn)



Réunion bis

« Nous sommes aujourd'hui dans la dernière ligne droite après de longs travaux. Microcity sera inauguré en mai 2014, et vous allez pouvoir bientôt profiter des aménagements et de la qualité de vie présente dans ce quartier. Il faut aussi se rappeler que grâce à ce projet, notre canton se positionne en tant que centre international de compétences en matière d'énergies renouvelables. C'est juste extraordinaire », a lancé en introduction Olivier Arni, conseiller communal en charge de l'Urbanisme.

L'Espace Facchinetti lui a inspiré ce constat : « Il y a une grosse pression dans les 16 mètres, vous marquez des goals. Mais l'important est de faire rayonner le canton. » Il a proposé une réunion supplémentaire aux habitants, qui ont pu s'inscrire au terme de la soirée. « Le dialogue, ce n'est pas seulement lorsque tout le monde est d'accord. C'est surtout important lorsqu'il y a des divergences. » Il a également rappelé que les habitants ont été étroitement associés aux démarches dès le début du processus. Entre 70 et 100 personnes ont à chaque fois participé aux séances d'informations organisées depuis 2009.

Dans la salle, Daniele Oppizzi, président de l'association de quartier du Mail, a constaté en s'adressant aux habitants que « nous avons tout le temps communiqué, demandé aux gens de venir s'exprimer et défendre leur pré carré, mais nous nous sommes souvent retrouvés les mêmes : nous vous invitons pour la suite car des expertises doivent encore être faites une année après ces aménagements. »

Et Olivier Arni de conclure : « On a quand même marqué le goal du fair-play ce soir. » (thn)



Deuxième tour

Ces discussions ouvertes ont été initiées en 2010 et font le tour de cinq quartiers un par un, au rythme de deux soirées par an. Elles visent à promouvoir la participation des habitants sur le plan local et s'inscrivent dans la cadre de la semaine de la démocratie locale, insufflée par le Conseil de l'Europe. L'exécutif souhaite par-là aller à la rencontre de la population pour lui expliquer son action, mais aussi l'entendre sur les sujets qui lui tiennent à cœur.

Il s'agissait mercredi de la seconde rencontre de ce type pour les quartiers des Beaux-Arts, du Mail et de la Maladière. La première avait regroupé en mars 2011 les résidents du Mail, de la Maladière et des Fahys. La circulation, les aménagements des espaces publics et la sécurité des piétons avaient alors déjà été au centre des échanges. La Passerelle du Millénaire et le projet Microcity étaient alors sur les rails. (thn)