

Mercredi 02.12.15 | 48<sup>e</sup> année | N° 37

Journal officiel d'information | Rédaction: Chancellerie communale, Hôtel communal, CH-2001 Neuchâtel | www.neuchatelville.ch | bulletinofficiel@ne.ch | T 032 717 77 09 | F 032 717 77 10

L'édito



## Des valeurs humanistes

**A**lors que les dirigeants du monde se réunissent à Paris pour discuter de l'avenir de notre planète, il est nécessaire de prendre conscience de notre pouvoir d'agir, là où on se trouve, localement.

Il s'agit fondamentalement de se rassembler autour de valeurs positives, telles que la paix, le respect des générations futures et de la dignité de la vie.

Ne nous laissons pas entraîner dans des polémiques qui attisent les peurs. Ces dernières nous enferment dans des perceptions déformées du monde, nous empêchant de voir clairement la réalité.

Nous sommes toutes et tous amenés à prendre de multiples décisions. Après coup, on est souvent plus intelligent. Et comme l'a dit un sage, il est normal de faire des erreurs, « l'essentiel, c'est d'essayer de ne pas faire deux fois la même ».

Dans mon mandat de conseiller communal, je travaille pour l'ensemble de la population. Si j'ai pu heurter certaines et certains d'entre vous, je le regrette profondément car telle n'a jamais été mon intention. Bien au contraire, je m'engage depuis des années pour que Neuchâtel et ses habitants puissent vivre et évoluer avec une énergie positive, créatrice et fédératrice.

En cette période de fin d'année, notre ville s'est encore embellie de ses habits de lumière. La Collégiale rayonne loin à la ronde et le cœur de la cité brille de ses illuminations poétiques.

Précisément parce que notre époque est troublée, sachons chérir dans nos cœurs la bienveillance et le respect, tout en exprimant dans nos vies ces valeurs essentielles, que sont la considération et la profonde conviction dans le potentiel de l'humanité, de notre humanité.

Olivier Arni  
Conseiller communal



La Collégiale, magnifiée par un nouvel éclairage qui ne durera pas que le temps de l'Avent.

## Une ville scintillante

**Neuchâtel brille de mille feux ! Au lendemain de la mise en lumière de la Collégiale, les décorations de Noël se sont illuminées d'un coup jeudi dernier, plongeant le centre-ville dans une ambiance féérique. Vin chaud et musique ont accompagné ces deux moments magiques, qui marquaient le coup d'envoi des nombreuses animations prévues jusqu'aux fêtes de fin d'année (voir p. 8).**

Mercredi dernier, la Ville de Neuchâtel avait invité la population à découvrir le nouvel éclairage appelé à magnifier la Collégiale de nuit, en la faisant briller loin à la ronde. Malgré le froid, une centaine de personnes ont gravi la colline du Château pour assister à la

mise en lumière de ce monument emblématique, qui a retrouvé toute sa splendeur au terme d'importants travaux de rénovation extérieurs.

«La Collégiale est un élément important de notre patrimoine, un bien commun qui témoigne de la profondeur de notre histoire. L'illuminer, c'est en prendre soin», a déclaré le directeur de l'urbanisme Olivier Arni lors de la partie officielle. Subtil, le dispositif d'éclairage permet plusieurs variations, en mettant en valeur tantôt les parties romanes de cet édifice religieux du XII<sup>e</sup> siècle, tantôt les éléments néo-gothiques rajoutés par Léo Châtelain.

Le lendemain, le public était convié à une grande fête au centre-

ville pour découvrir les lumières de Noël, avec distribution de vin chaud et animations musicales gratuites. A la tombée de la nuit, toutes les illuminations préparées par Viteos, dont certaines fabriquées par le Service des Parcs et Promenades, se sont éclairées d'un coup. Plusieurs nouveautés sont à signaler, dont des ampoules géantes du plus bel effet au Banneret et un chapiteau lumineux de 60 mètres de diamètre coiffant la place des Halles. De quoi danser des étoiles plein les yeux lors de la traditionnelle silent party de Noël ! Ce n'était en effet que le début d'une belle série d'animations qui vont permettre aux gens de se réunir au centre-ville. (ab)



3

Le budget 2016 de la Ville divise la Commission financière. En cause ? Le coefficient fiscal.



5

L'Ensemble vocal de Neuchâtel se produira samedi au Temple du Bas avec un chœur genevois.



10

Le Musée d'art et d'histoire invite à découvrir sa nouvelle exposition : « Neuchâtel avant-après ».



## Publicité

# Ouvertures spéciales

**Judis 17 et 23 décembre  
jusqu'à 21 heures**

Samedi 5  
**Saint-Nicolas**  
Pour les enfants  
Dès 14 heures au centre-ville

10 et 11  
**Le Sapin rotarien**  
Place des Halles  
De 17 heures 30 à 23 heures  
L'action du Rotary Club de Neuchâtel

Samedi 19  
**Silent Party** **FESTY NEUCH**  
Place des Halles  
Dès 18 heures jusqu'au milieu  
de la nuit  
Apéritif offert à 18 heures

Du 5 au 13  
**Artisanales de Noël**  
Place du Port  
[www.artisanalesdenoel.ch](http://www.artisanalesdenoel.ch)

Du 16 au 24  
**Marché des produits  
du terroir**  
Rue de l'Hôpital  
Dès 11 heures

19 et 20  
**Crèche vivante**  
Rue du Temple Neuf  
Dimanche dès 16 heures  
« Venez chanter Noël »

**Dimanche 20 décembre  
de 11 à 18 heures**

Du 8 au 13  
**Marché de Noël  
du Coq d'Inde**  
Une tradition animée

Jeudi 17  
**Fontaine du Banneret**  
Inauguration en musique  
de la Fontaine du Banneret restaurée  
Dès 18 heures, musique et vin chaud

Dimanche 20  
**Animations musicales**  
Toute la journée dans tout le centre-ville  
Boissons offertes et nourritures  
pour des achats en fête

24 et 25 décembre  
**Noël Autrement Péristyle de l'Hôtel de Ville**  
Dès 15 heures jusqu'au 25 à 20 heures



*La magie de Noël  
au centre-ville*

**Offert par les commerçants et la Ville de Neuchâtel**

Programme complet sur: [www.neuchâtelcentre.ch](http://www.neuchâtelcentre.ch)





Dans ce numéro

## Humour

Le Théâtre du Pommier accueille l'humoriste et mathématicienne tunisienne Latifa Djerbi pour un solo décalé et plein d'humour: «L'improbable est possible... J'en suis la preuve vivante!».

Page 4

## Noël en ville

Saint-Nicolas et son âne, marchés de Noël, silent party à la place des Halles: tour d'horizon des manifestations qui rythmeront la période de l'Avent au centre-ville.

Page 8

## Avant-après

Dans sa nouvelle exposition, le Musée d'art et d'histoire retrace 150 ans de développement urbanistique en confrontant 300 photographies anciennes et contemporaines, selon le modèle «avant-après».

Page 10

## Skier en Azerbaïdjan



Dans son sixième et dernier reportage, la journaliste Anne-Emmanuelle Sabatier nous emmène sur les pistes de ski d'une station flambant neuve à deux heures de route de Bakou, capitale de l'Azerbaïdjan, entre «luxe, neige en boîte et selfies».

Page 16

## Prochaine parution

Le prochain numéro de Vivre la ville paraîtra le mercredi 9 décembre 2015.



La Commission financière du Conseil général préavise le budget à une courte majorité



Le retour au coefficient fiscal de 2013 fâche certains commissaires.

# Un budget qui divise

**Le budget 2016 promet d'être discuté lundi soir au Conseil général. La Commission financière s'est en effet montrée divisée sur la copie présentée par le Conseil communal. Le retour du coefficient fiscal au taux prévalant avant la baisse de deux points décidée en 2014 suscite une «opposition très vive» d'une partie des commissaires.**

Pour mémoire, le budget 2016 s'inscrit dans un contexte peu favorable aux communes. Entre 2014 et 2016, l'harmonisation des clés de répartition entre l'Etat et les communes aura ainsi entraîné un manque à gagner de plus de 20 millions pour la Ville de Neuchâtel. La réforme de la fiscalité des personnes morales et la nouvelle péréquation financière intercommunale des ressources ont par ailleurs des incidences significatives sur ses recettes et ses charges.

Pour parvenir à un budget équilibré, le Conseil communal propose d'adapter le coefficient fiscal en revenant sur la baisse de deux points votée en 2014 par le Conseil général et a déployé d'importants efforts pour réduire les charges, de 2,2 millions dans un premier temps. Au final, le budget prévoit un léger bénéfice de 11'1000 francs, pour 259,8 millions de charges. La fortune nette de la Ville reste stable à 57 millions, alors que la dette est en baisse de 8 millions à 305 millions.

### Déficit opérationnel

Malgré ce budget au final équilibré, la Commission financière constate «avec inquiétude» que le résultat opérationnel de la Ville présente un déficit de près de 8 millions. Pour certains, «on ne peut pas, dans ces conditions, parler d'équilibre et de confiance». Le Conseil communal est invité à poursuivre les efforts de réduction du déficit opérationnel, qui a déjà été amélioré de deux millions sur un an.

La Commission financière constate également que les réserves, qui atteignaient 55 millions de francs fin 2014, auront fondu de 19 millions au gré des budgets 2015 et 2016. Certains commissaires «déplurent» en outre que «le Conseil communal ne présente pas d'objectifs chiffrés» pour poursuivre le désendettement.

### Coefficient fiscal

Mais c'est le retour au coefficient fiscal de 2013 qui cristallise. Jugé «parfaitement normal» par certains commissaires «dans le contexte des reports de charges et des bascules fiscales qui pénalisent lourdement la Ville», il suscite une «très vive opposition» chez d'autres. Les opposants sont non seulement fâchés d'avoir été mis «devant le fait accompli», mais «ne sont absolument pas convaincus que tous les efforts aient été entrepris

pour éviter» cette hausse d'impôt de deux points.

De fait, «les bascules fiscales étaient déjà connues dans leurs grandes lignes lors du budget 2014. Des mesures correctives auraient dû être prises dès ce moment». Force est par ailleurs de constater que «le retour à l'ancien niveau du coefficient ne résout pas le déficit du résultat opérationnel, qui perdure au vu de la planification financière 2017-2019».

### Vote serré

La Commission financière prend toutefois note «avec satisfaction» de la volonté du Conseil communal de réduire les charges de la Ville et de l'associer aux réflexions qui seront engagées à cet effet. Après le rejet, par 8 voix contre 5, d'un amendement visant à supprimer la hausse du coefficient fiscal et de compenser ce manque à gagner de 2,4 millions de francs par une réduction des charges d'autant, le budget a finalement été préavisé favorablement par six oui, cinq non et deux abstentions.

A noter encore qu'une épée de Damoclès pèse sur le budget 2016 de la Ville. Les dernières propositions de la Commission financière du Grand Conseil à propos du budget cantonal pourraient en effet, en cas d'acceptation, grever les finances communales de 6,6 millions. (ab)





La Tunisienne Latifa Djerbi sur la scène du Théâtre du Pommier

# Un solo qui interpelle

Le Théâtre du Pommier accueille une comédienne pas comme les autres. Latifa Djerbi est mathématicienne de formation. Tunisienne, elle vit à Genève depuis une quinzaine d'années. Elle se présente seule sur scène dans un spectacle décalé plein d'humour, qu'elle a écrit elle-même: «L'improbable est possible... J'en suis la preuve vivante!».

L'originalité du spectacle de Latifa Djerbi, c'est qu'il s'articule autour d'une série d'équations, les siennes, qui pourraient devenir les nôtres. Elle se raconte dans la peau d'un être humain en trop, qui ne trouve nulle part son bien-être. Son regard chiffré d'ancienne professeure de maths se pose sur le monde et sur la place qu'elle aimerait y trouver. Elle avoue son inconfort dans la vie et invite chaque spectateur à célébrer sa propre singularité.

## Spectateurs interpellés

Comédienne, mais aussi conteuse, Latifa Djerbi sort des sentiers battus avec son solo décalé, mis en valeur sur scène par une énergie peu commune. Elle est tour à tour femme, tunisienne, maman, fille, mathématicienne, comédienne. Elle bouge beaucoup, elle gesticule, elle crie, elle danse, elle se roule même par terre. Elle y prend visiblement du plaisir. C'est sa marque



Latifa Djerbi, la mathématicienne devenue comédienne. • Photo: sp

de fabrique. Elle interpelle les spectateurs qui finissent par s'interroger sur leur propre sort, dans une société aux critères (trop) bien établis.

Le plus étonnant chez Latifa, finalement, ce n'est pas qu'elle soit mathématicienne, ni même qu'elle soit hilarante. C'est qu'elle parvienne à

s'adresser intimement à chacun d'entre nous en ne parlant que d'elle, en toute sincérité!

## Pari gagné

Femme de caractère, la comédienne tunisienne n'a peur de rien. Le metteur en scène Jacques Livchine, qui est son ami, lui avait pourtant déconseillé de se lancer dans une telle aventure: «Ne fais pas ça! L'année dernière à Avignon, il y avait 800 monologues de femmes en solo qui se plaignaient de leur statut de femme...». Latifa ne l'a pas écouté. Elle a insisté et obtenu de Livchine qu'il devienne son «accoucheur d'idées».

Au final, le pari est gagné: «L'improbable est possible... J'en suis la preuve vivante!» ne laisse personne indifférent. Les critiques saluent le courage et l'originalité de Latifa Djerbi, qui occupe seule la scène pendant 1h20 avec une énergie débordante dans une espèce de méli-mélo savamment organisé. Et l'objectif est atteint: les personnes qui ont vu le spectacle quittent la salle en s'interrogeant sur leur singularité.

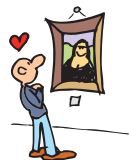
**«L'improbable est possible... J'en suis la preuve vivante!», de et avec Latifa Djerbi, mercredi 9 décembre à 20 heures, au Théâtre du Pommier. Réservations: [www.ccn-pommier.ch](http://www.ccn-pommier.ch) ou 032 725 05 05.**



## Agenda culturel

### Galleries et musées

**Bibliothèque publique et universitaire** (Collège latin), *Fonds d'étude*, du lundi au vendredi de 10h à 12h et de 14h à 19h; samedi de 10h à 12h. *Salle de lecture*, du lundi au vendredi de 8h à 22h; samedi de 8h à 17h. *Lecture publique*, lundi, mercredi et vendredi de 12h à 19h, mardi et jeudi de 10h à 19h, samedi de 10h à 16h. *Espace Rousseau*, Salle multimédia: du lundi au vendredi, de 9h à 19h, samedi de 9h à 17h, Salle des archives: mercredi et samedi de 14h à 17h ou sur demande. **Musée d'art et d'histoire** (esplanade Léopold-Robert 1), tél. 032 717 79 20, Fax 032 717 79 29, [mahn@ne.ch](mailto:mahn@ne.ch), [www.mahn.ch](http://www.mahn.ch). Ouvert ma-di 11-18h (me entrée libre), **Permanent:** Les automates Jaquet-Droz (démonstrations tous les 1<sup>ers</sup> di du mois à 14h, 15h, 16h) Le clavecin Rückers – «Le



legs Yvan et Hélène Amez-Droz» – «Neuchâtel: une histoire millénaire».

**Expositions temporaires:** jusqu'au 20.03.2016 «Neuchâtel avant-après». Di 13 décembre, 11h15, Visite commentée de l'exposition par Vincent Callet-Mollin.

**Musée d'histoire naturelle** (rue des Terreaux 14), prolongation de l'exposition temporaire «Emotions une histoire naturelle». Ouvert ma-di de 10h à 18h.

Dimanche 6 décembre, de 10h30 à 11h30, contes d'hiver, dans l'ambiance feutrée des dioramas, les conteuses de la Louvrée donnent la parole aux animaux.

**Musée d'ethnographie** (rue St-Nicolas 2-4), jusqu'au 17 janvier 2016, prolongation de l'exposition «C'est pas la mort!».

*L'Atelier des musées organise l'atelier suivant:*

• «Parmi nous, les ancêtres?» mercredi 13 janvier, de 14h à 15h30 pour les 7 à 9 ans. Inscriptions sur

[www.atelier-des-musees.ch](http://www.atelier-des-musees.ch) ou 032 717 79 18.

**Galleries de l'histoire**, antenne du Musée d'art et d'histoire (av. DuPeyrou 7), tél. 032 717 79 20, fax 032 717 79 59, [www.mahn.ch](http://www.mahn.ch). Ouvert me et di 14-16h ou sur rdv. Entrée libre, sauf mardis des musées et expositions temporaires.

**Ditesheim & Maffei Fine Art** (rue du Château 8), jusqu'au 9 janvier 2016 exposition de Rolf Iseli, œuvres récentes.

**Atelier Galerie des Parcs** (rue des Parcs 17), jusqu'au 6 décembre 2015, exposition «Une vie pour l'aquarelle» de Pauline Liniger. Du mercredi au dimanche de 14 à 18 heures.

**Galerie YD** (rue Fleury 6), du 4 décembre au 23 décembre, exposition de photographies «Images Sauvages» de Alain Prêtre. Vernissage le 4 décembre, dès 17h00. Horaires: mercredis, jeudis et vendredis de 16h à 19h, les samedis de 10h à 12h et de 14 à 18h et les dimanches, de 14 à 17h.

### Divers



**Les Concerts de Camille** (escalier de la Collégiale 3), concert de Carles et Sofia, piano à 4 mains, salle des Pasteurs.

**Jardin Botanique** (maison du Pertuis, Charles-Knapp 33), mercredi 9 décembre, à 18 heures, conférence «Esthétique et mystère des outils anciens» de Willy Haag dans le cadre de la constitution d'outils anciens (Fonds Willy Haag). Entrée libre. Renseignements au 032 718 23 50, [jardin.botanique@unine.ch](mailto:jardin.botanique@unine.ch).



**Le ciné-club Halluciné** présente jeudi 10 décembre à 20h30, le film «Le Cabinet du Docteur Caligari» de Robert Wiene, 1920, Allemagne, au Théâtre du Pommier. Prix: Fr. 8.– non-membres, Fr. 5.– membres.



## L'actualité culturelle

## Spectacle

Le Théâtre Tumulte a le plaisir d'accueillir la création «La fille bien gardée» du 3 décembre au 6 décembre prochains. Cette comédie raconte l'histoire d'une fillette laissée sous la garde de deux domestiques peu scrupuleux. Le spectacle raconte aussi

l'aventure d'un comédien qui fait feu de tout bois pour incarner et révéler les personnages de la pièce d'Eugène Labiche, et qui se laisse prendre par l'histoire qu'il est en train de nous présenter, jusqu'à rendre floue la frontière entre le réel et le fictif.

**Théâtre Tumulte, rue Erhard-Borel 13, spectacle «La Fille Bien**



**Gardée», les 3, 4, 5 décembre à 20h30, et 6 décembre à 17 heures. Entrée: CHF 25.- / 15.-. Réservation: 032 725 76 00 ou: [tumulte@bluewin.ch](mailto:tumulte@bluewin.ch); [www.tumulte.ch](http://www.tumulte.ch)**

## Atelier théâtre enfants

L'étoffe des rêves présente le fruit du travail de ses trois ateliers: l'Atelier théâtre enfants, l'Atelier théâtre adolescents et l'Atelier théâtre pour jeunes adultes au Théâtre du Concert, samedi 5 et dimanche 6 décembre à 17 heures. La comédie parodique «Le petit chat Miroir», est inspiré du conte éponyme de Gottfried Keller et de la pièce éponyme d'Annette Béguin. L'histoire raconte qu'un sorcier conclut un pacte avec un matou affamé. Habile, fourbe, le matou profite de l'existence et use de subterfuges pour retarder le moment fatidique. Faut-il vendre son âme au diable pour obtenir un peu de bien-être matériel?

**Théâtre du Concert, Hôtel-de-Ville 4, comédie «Le petit chat Miroir», samedi 5 et dimanche 6 décembre, à 17 heures. Entrée libre, pas de prélocation.**

## Concert

Le Salon du Bleu Café à Neuchâtel accueillera Culture Nomade pour le concert de «Sawara Tarang», un trio indien et américain qui propose de la musique classique hindoustani, jeudi 3 décembre à 20 heures.

**Salon du Bleu Café, faubourg du Lac 27, concert de Sawara Tarang, jeudi 3 décembre, à 20 heures. Informations complémentaires: <http://culturenomade.com/Swara.html>**



L'Ensemble vocal de Neuchâtel et La Psallete de Genève en concert au Temple du Bas

# Romantisme, puissance et mélancolie

L'Ensemble vocal de Neuchâtel (EVN) et La Psallete de Genève se produiront ensemble le samedi 5 décembre au Temple du Bas. Accompagnés par l'Orchestre de Chambre de Genève, les choristes interpréteront des œuvres romantiques du XIX<sup>e</sup> siècle des compositeurs allemands Félix Mendelssohn, Anton Bruckner et Robert Schumann. Ils seront dirigés par leur chef attitré, Steve Dunn.

Romantisme, puissance et mélancolie. Les mélomanes passeront par tous les états d'âme lors de cette soirée, qui débutera par l'«Ave Maria» de Félix Mendelssohn. Pianiste, chef d'orchestre et compositeur, Mendelssohn est mort à l'âge de 38 ans. «Ave Maria», op. 23, fait partie des «Trois pièces sacrées» pour solistes, chœur et orgue. C'est la salutation de l'Archange Gabriel à la Vierge Marie, au temps liturgique de l'Annonciation.

La puissance du «Te Deum» d'Anton Bruckner succédera au romantisme de Mendelssohn. Organiste précoce, Bruckner était profondément chrétien. Il lui a fallu trois ans pour achever son «Te Deum», en même temps qu'il finalisait la Symphonie N° 7. Il le dédicace à Dieu. Ecrit pour



L'Ensemble vocal de Neuchâtel chantera avec le Chœur La Psallete de Genève samedi au Temple du Bas. • Photo: Pierre Grellet

solistes, chœur et orchestre, le «Te Deum» a été unanimement reconnu par la critique.

## Requiem de Schumann

Les choristes de l'EVN et de La Psallete termineront leur concert avec le fameux «Requiem» de Robert Schumann. Surtout célèbre pour ses pièces de piano et ses très nombreux Lieder, Schumann s'inscrit dans le mouvement romantique qui domine la littérature et la musique en Europe dans la première moitié du

XIX<sup>e</sup> siècle. Il a composé le «Requiem» peu de temps avant son internement en clinique psychiatrique. Il s'agit d'une œuvre chorale pour solistes, chœur et orchestre. Ecrite en latin, elle comporte neuf mouvements pleins de mélancolie.

**Concert de l'Ensemble vocal de Neuchâtel et de La Psallete de Genève, sous la direction de Steve Dunn: samedi 5 décembre au Temple du Bas à 20 heures. Réservations: billetterie du Théâtre du Passage, 032 717 79 07.**

Chronique culturelle



## Lueur dans la nuit

C'est dans un temple des Valangines rénové et doté d'un faux plafond qui en améliore l'acoustique que l'ensemble instrumental «Histoires de Musique» a donné dimanche avec l'excellent chœur du Vendredi Saint de Fribourg un concert qui vous réconcilie avec l'Humanité. Au cœur de la nuit, la beauté et la ferveur du *Gloria* de Vivaldi a redonné de l'espoir aux hommes de bonne volonté en ce premier dimanche de l'Avent. Quant au chef-d'œuvre de la musique baroque sacrée qu'est la cantate BWV 72 de Bach, elle dégage tant de douceur et de spiritualité qu'elle en anéantit instantanément tout obscurantisme, d'autant plus quand elle est servie par des musiciens d'exception dont Etienne Frenk (violoncelle), Aurélie Matthey (violin), Sandra Barbezat (hautbois) et la soprano Laurence Guillod, entre autres, sans oublier Birgit Frenk, parfaite dans le concerto pour piano et cordes BWV 1058 de Bach. «Pour chaque euro investi dans la sécurité doit correspondre un euro pour la culture», a affirmé la semaine passée le premier ministre italien Matteo Renzi en marge des attentats de Paris. Bien vu car assurément l'éducation et la culture constituent les meilleurs remparts contre le terrorisme.

Patrice Neuenschwander



# Publicité


Route des Gravieres 19 - CH-2012 Auvernier 032 731 45 66 - info@carrosserie-auvernier.ch



**CARROSSERIE  
D'AUVERNIER**  
P. GROSJEAN & M. ABPLANALP

offre valable du 1<sup>er</sup> décembre 2015 au 31 janvier 2016  
**pare-brise changé = vignette 2016 offerte**

www.carrosserie-auvernier.ch



**MISE  
en  
SCÈNE**  
décoration d'intérieur

Matthieu Schmid  
rte de Neuchâtel 30  
2088 CRESSIER  
tél: 032 757 13 73  
fax: 032 757 13 83  
schmidmiseenscene.ch  
info@schmidmiseenscene.ch

Offre valable  
jusqu'au 18.12.15

# Offre de Noël

Prévente : au bureau de la  
Navigation LNM et aux  
TransN Place Pury



## 2 cartes journalières 2016 et un bon de restauration pour CHF 120.-\*

\*Au lieu de CHF 188.-



Chronique jeunesse

# 20<sup>e</sup> édition de la Conférence des Parlements de Jeunes

Le week-end d'Halloween s'est déroulé cette année sans frayeur pour le Parlement des Jeunes de Neuchâtel. En effet, la Fédération Suisse des Parlements de Jeunes a organisé la conférence annuelle visant à renforcer les liens entre les jeunes de toute la Suisse.

Cette année, le PJNE a eu la joie de se rendre à Tenero au Tessin afin de partager et d'échanger avec nombre de jeunes venant des quatre coins de Suisse. La délégation de huit jeunes Neuchâtelois-e-s a ainsi pu jouir d'un cadre magnifique et de rencontres sympathiques brillamment encadrées par la FSPJ. Plus de 200 jeunes étaient présent-e-s ce week-end représentant tantôt leurs idées, tantôt leur parlement. Ainsi, des opinions aussi variées que les différents accents suisses présents se sont confrontés lors de workshops, de tables rondes ou d'une simple partie de ping-pong!

Les tables rondes ont porté sur des sujets on ne peut plus actuels comme l'immigration ou la société de performance. Nous avons eu la chance de bénéficier de la présence de politiciens et politiciennes suisses qui enrichissaient les débats par leur expérience et



Plus de 200 jeunes de toute la Suisse se sont réunis au Centro Sportivo de Tenero afin de célébrer cette 20<sup>e</sup> édition de la CPJ. • Photo: sp

ainsi un échange inter-générationnel intéressant pouvait s'établir. Des workshops ont été animés par les membres de la FSPJ portant sur différentes thématiques: les différentes étapes d'une carrière politique, la gestion de projet, la gestion de bénévoles...etc. A nouveau, cet apprentissage allant, cette fois, de jeunes relativement expérimentés à jeunes non expérimentés fut fort productif. Au cours du séjour, plusieurs excursions

ont été organisées telles que la visite des châteaux de Bellizzone.

La FSPJ fêtait dans le même temps sa 20<sup>e</sup> année qui fut célébrée lors de l'habituel jubilé samedi soir. On a ainsi pu mesurer le chemin parcouru ces deux dernières décennies.

Les opinions politiques qui se sont exprimées lors des débats sont à l'image de la politique suisse actuelle, pourtant les jeunes ne participent toujours pas suffisamment aux scru-

tins. La FSPJ est à l'origine de beaucoup de projets visant à faire comprendre aux jeunes l'impact de leurs votes ainsi qu'à vulgariser les événements politiques pour une meilleure compréhension, par exemple avec l'outil easy-vote. Il est dans notre intérêt à tous et toutes de faire comprendre maintenant la place et l'importance de la jeunesse dans notre société.

*Inès Herrera*

## La Ville jeune

**Midnight jeuNE**, samedi 5 décembre, rendez-vous sportif, musical, convivial et gratuit pour les 12-17 ans, de 20h30 à 23h30 à la salle de gym du collège de la Promenade.

**Case à chocs**, samedi 5 décembre, à 21h00, tournée officielle PNL, concert et hip-hop party. Première partie: Colors Records présentera un show mêlant DJ set et performances live avec la participation des artistes: Makala, Rico Tha Kid, Nevahdie et Superwak. Admission dès 16 ans. Suivi d'un after show et hip hop party avec la participation des artistes: DJ Vidy, DJ Arbi, General Wolf, Hosted by Sig Sauer (Neuchâtel). Admission dès 18 ans.



## La Ville sportive

### Horaire des Patinoires du Littoral

Mercredi 02.12  
09h00-11h45.  
Fermé l'après-midi.

Jeudi 03.12  
Fermé.

Vendredi 04.12  
Fermé.

Samedi 05.12  
Patinage: 13h45-16h30.

Dimanche 06.12  
Patinage: 10h15-12h00, 14h00-16h30. Hockey: 12h15-13h45.

Les horaires peuvent varier sans préavis. Merci de vous renseigner à l'avance sur la programmation sur [www.lessports.ch](http://www.lessports.ch).

### Football Stade de la Maladière

Samedi 5 décembre à 14h, Neuchâtel Xamax FCS - FC Zurich (Coupe), M16



Lundi 7 décembre à 19h45, Neuchâtel Xamax FCS - FC Chiasso (CHL)

### Hockey sur glace Patinoire du Littoral

Samedi 5 décembre à 20h30, HC Université Neuchâtel II - HC Le Locle, 2<sup>e</sup> ligue

Samedi 5 décembre à 17h, HC Val-de-Ruz - HC Le Locle, 3<sup>e</sup> ligue

Mardi 8 décembre à 20h30, HC Université III - HC Val-de-Ruz, 3<sup>e</sup> ligue

Dimanche 6 décembre à 17h, HC Université Neuchâtel - HC Yverdon les Bains, Juniors Top

Samedi 5 décembre à 11h30, HC

Université Neuchâtel - HC Monthey-Chablais, Minis A

### Handball Riveraine

Vendredi 4 décembre à 20h, Handball Club Neuchâtel - FSG Lausanne-Ville/Cugy, M17

Vendredi 4 décembre à 21h30, Handball Club Neuchâtel - HBC TCGG, M17

Samedi 5 décembre à 11h30, Handball Club Neuchâtel - HBC Vallée de Joux, M17

Dimanche 6 décembre à 8h, Handball Club Neuchâtel Tournoi M11

### Volleyball Riveraine

Jeudi 10 décembre à 20h, Viteos Nuc CEV CUP 1/8 F ou 1/16 F - CHW, Coupe d'Europe







Marchés de Noël et animations rythmeront la période de l'Avent

# Un centre-ville animé en décembre

Les mises en lumière de la Collégiale et du centre-ville n'étaient qu'une mise en bouche. Saint-Nicolas et son âne, marchés de Noël ou des produits du terroir, silent party à la place des Halles : autorités et commerçants ont à nouveau redoublé d'efforts pour rendre la zone piétonne conviviale et festive à l'heure des emplettes de Noël. Tour d'horizon des manifestations qui rythmeront la période de l'Avent.

«Le centre-ville rayonne loin à la ronde et son cœur va battre encore plus fort avec les animations prévues pour la fin d'année», exprime Olivier Arni, directeur de l'économie. Le programme concocté est, peu ou prou, le même que l'année précédente. «On ne change pas une recette qui gagne!», souligne le délégué au

**« Le traditionnel marché de Noël du Coq-d'Inde est placée cette année sous le thème des années folles. »**

centre-ville Jean-Marc Boerlin. Et de se réjouir notamment du succès rencontré par la toute première ouverture dominicale des magasins en terres

neuchâteloises, fixée au dernier dimanche avant Noël par le Conseil d'Etat. «Les gens sont venus nombreux au centre-ville ce jour-là pour faire leurs dernières emplettes, regarder les illuminations et profiter des animations mises sur pied».

## Silence, on danse!

Après cette première expérience positive, la plupart des 400 commerces du centre-ville seront à nouveau ouverts le dimanche 20 décembre, de 11 à 18 heures. Pour mettre de l'ambiance dans la zone piétonne, le show-band Les Armourins, l'Association musicale Neuchâtel St-Blaise, l'Harmonie de Colombier et le pianiste Nicolas Bamberger se relayeront pour offrir sept heures de musique non stop.

Toujours très appréciée, la silent party de Noël orchestrée par Festi-neuch se tiendra le samedi 19 décembre sur la place des Halles. La formule a été légèrement revue par rapport à l'an dernier. De 18 heures à 20 heures, la musique sera diffusée sur haut-parleur, avec un apéro offert par la Ville. Puis la «vraie» silent commencera.

## Artisanales

D'ici là, pas moins de trois marchés de Noël différents se succè-

deront au centre-ville, à commencer par les Artisanales, le plus grand marché couvert de Suisse romande d'artisans-créateurs. Bijoux, produits du terroir, vêtements, horloges, décorations florales, objets en cuir, jouets en bois : cette onzième édition, qui s'ouvrira samedi, réunira pas moins de 125 artisans jusqu'au 13 décembre à la place du Port. De quoi dénicher des cadeaux originaux à glisser sous le sapin, d'autant plus qu'il y a «beaucoup de nouveaux exposants cette année», promet Jean-Pierre Ingolt, le responsable des Artisanales de Noël.

Ce week-end également, Saint-Nicolas viendra avec son âne distribuer des cornets garnis à tous les enfants samedi dès 14 heures au centre-ville. Du moins s'ils ont été sages!

## Coq-d'Inde

A cheval avec les Artisanales, le traditionnel marché de Noël du Coq-d'Inde joue cette année les prolongations en se tenant sur six jours, soit deux de plus qu'à l'accoutumée. Outre une vingtaine de stands richement décorés, toute une série d'animation attendent le public du 8 au 13 décembre. «Le marché est placé cette année sous le thème des années folles », explique Catherine Matthey, commerçante et membre de l'association du

Coq Dingue. Des démonstrations de charleston, de lindy hop et autres danses swingantes seront proposées, de même qu'un cours d'initiation gratuit au tango. Deux concerts sont également à l'affiche : la chanteuse Florence Chitacumbi réchauffera l'ambiance avec un répertoire inédit de chansons cabaret, alors que «Lady Bee end The Epileptics» distillera son jazz burlesque et fringant.

## Produits du terroir

Suivra ensuite le Marché des produits du terroir, une manifestation lancée par la Ville voici trois ans. Du 16 au 24 décembre dès 11 heures, gourmets et gourmands trouveront des produits de bouche à emporter, mais aussi de quoi se restaurer sur place sous une dizaine de tentes dressées le long de la rue de l'Hôpital. Miel, confitures ou escargots : il y en aura pour tous les goûts! «Nous essayons chaque année d'améliorer la formule. Cette année, un soin particulier sera apporté à la décoration des stands», explique Jean-Marc Boerlin.

Enfin, jeudi 17 décembre sur le coup de 18 heures, la population est invitée à déguster un vin chaud autour de la fontaine du Banneret, qui vient d'être restaurée. On vous le dit, ce sera tous les jours Noël au centre-ville! (ab)

Objet d'une polémique, la crèche de Noël a été installée lundi à côté du Temple du Bas.



Le Conseil communal regrette un amalgame

## Crèche de Noël

La crèche de Noël, objet d'une polémique, a été placée lundi à côté du Temple du Bas, important édifice religieux de la ville. Le Conseil communal estime cet endroit, en zone piétonne, bien plus approprié qu'un parking pour la mettre en valeur. L'exécutif déplore la polémique virulente des derniers jours et exprime ses profonds regrets à toutes les personnes qui ont pu se sentir offensées ou touchées dans leurs convictions. Il n'a jamais été question d'interdire cette crèche sur le domaine public.

La ville de Neuchâtel est riche de son histoire millénaire et de son patrimoine culturel. Elle vient d'ailleurs d'inaugurer avec fierté l'illumination de sa Collégiale, principal édifice religieux de la cité. Le Conseil communal estime que





Rendez-vous le 19 décembre pour la traditionnelle silent party de Noël. • Photo: archives



La place des Halles coiffée d'un chapiteau de lumière.



Le marché de Noël du Coq-d'Inde a été allongé de deux jours. • Photo: archives



Au Banneret, une trentaine d'ampoules géantes réchauffent l'atmosphère.

## Igame et une polémique malvenus

# Noël au Temple du Bas

Le sens premier du traditionnel sapin de l'Hôtel de Ville est d'apporter simplement gaieté et couleurs pour les fêtes de fin d'année. Il fait partie des nombreuses décorations de rue et jeux de lumière offerts par la Ville à ses habitants.

### Mieux mise en valeur

En plaçant la crèche aux abords du Temple du Bas, le premier temple construit par la communauté réformée en 1796, les autorités estiment qu'elle est à sa juste place devant un bâtiment religieux. Les sculptures en bois sont ainsi aussi mieux mises en valeur en zone piétonne que sur un parking.

Le Conseil communal exprime ses profonds regrets aux personnes dont les convictions et les sensibilités ont pu être choquées. Il n'a jamais eu l'intention d'interdire l'installation de cette

crèche sur le domaine public. Il déplore l'amalgame qui a été fait. Cette crèche, réalisée par un bûcheron neuchâtelois, avait été offerte au Conseil fédéral en 2014 lors de sa visite dans la région sous la présidence de Didier Burkhalter. Elle est finalement restée à Neuchâtel.

### Message de paix

Le Conseil communal rappelle aussi que dans le cadre des animations de fin d'année proposées par la Ville et les commerçants, une crèche vivante est prévue les 19 et 20 décembre sur la Place du Temple-Neuf. Les Autorités de la Ville de Neuchâtel tiennent à rappeler qu'une crèche exprime un message de paix et de sérénité. Elles espèrent que la sérénité reviendra vite au sein de la population et souhaitent à chacune et chacun une belle période de l'Avent. (com)



## Premier bilan positif pour l'AboAdo

L'AboAdo cartonne! Six mois après son lancement, plus de 1'520 jeunes de la ville ont déjà profité de cette action pour acquérir un abonnement annuel à demi-prix! Quelque 44% des citoyens de 10 à 20 ans peuvent maintenant se déplacer librement au sein de l'agglomération neuchâteloise avec les transports publics. Cela représente une hausse de 60% par rapport à l'année précédente.

Alors que les déplacements font partie de notre quotidien, la Ville de Neuchâtel a souhaité accompagner sa politique en faveur de la mobilité durable par une action-phare, qui cible les jeunes. Avec l'Abo-Ado, les

jeunes de 10 à 20 ans résidant à Neuchâtel ont droit à une subvention de 238,50 francs pour l'achat d'un abonnement annuel Onde verte minimum 2 zones ou un abonnement général. Le Conseil communal s'est donné trois ans pour tester l'efficacité de cette mesure, mais le résultat après six mois est d'ores et déjà très encourageant.

A noter que le bon distribué cet été est encore valable. Ceux qui l'auraient égaré ou qui ne l'auraient pas reçu peuvent en faire la demande via le site [www.aboado.ch](http://www.aboado.ch). Peut-être une idée cadeau, utile et 100% locale, pour cette fin d'année...



Nouvelle exposition au Musée d'art et d'histoire de Neuchâtel

# Neuchâtel avant-après

Dans sa nouvelle exposition, réalisée en collaboration avec l'Office cantonal du patrimoine et de l'archéologie, le Musée d'art et d'histoire invite à découvrir les transformations fascinantes que la ville de Neuchâtel a connues au cours de ces deux derniers siècles, en confrontant des vues anciennes et contemporaines. Une approche ludique, qui permet de mesurer en un coup d'œil les changements parfois spectaculaires opérés au fil du temps. L'exposition s'accompagne d'un livre, paru aux éditions Alphil.

Devant la presse, le directeur de la culture Thomas Facchinetti n'a pas caché son enthousiasme pour cette exposition «admirable», qui donne à voir, de manière simple et immédiate, l'évolution d'une ville «coincée entre lac et montagne» et dont la population a quadruplé en l'espace d'un siècle. Car «Neuchâtel avant-après» dépasse le stade du simple jeu des différences. «Elle permet de saisir les grands moments du développement urbanistique de la ville, tout en offrant des clés de compréhension pour le présent et en stimulant la réflexion sur l'avenir», résume Chantal Lafontant Valotton, codirectrice du MAHN.

## D'une simple rubrique...

Tout a commencé par une brève rubrique dans nos colonnes, proposée par le photographe attiré du «Vivre la ville» Stefano Iori et réalisée en collaboration avec Vincent Callet-Molin, assistant-conservateur du MAHN. Sur une idée simple: confronter une



L'équipe de l'exposition au grand complet: de gauche à droite, Vincent Callet-Molin, assistant-conservateur au MAHN, Claire Piguët, historienne à l'OPAN, Stefano Iori, photographe, Christian Hörack, conservateur du Département des arts appliqués du MAHN et Marc-Olivier Schatz, graphiste.

photographie ancienne de la ville à une photographie contemporaine, réalisée selon le même point de vue, avec une brève légende. Le succès a été immédiat, à tel point que le chancelier de la Ville Rémy Voirol, alors responsable du Bulletin officiel d'information, suggérait déjà d'en faire une exposition.

## ... à une exposition d'envergure

L'idée a gentiment germé, pour devenir réalité. «Entre 2009 et 2015, nous avons réalisé plus de 250 paires d'images, couvrant l'ensemble du territoire communal, de Serrières à La Coudre en passant par Chaumont. Nous les avons comparées et triées, pour finalement en retenir 150», détaille Vincent Callet-Molin,

commissaire de l'exposition. Il s'agit principalement de photos réalisées entre 1880 et 1950, puisées dans les collections du MAHN et dans divers fonds, mais également de quelques gouaches plus anciennes. Impossible, sinon, de documenter la présence au centre-ville du Seyon, dévié en 1844.

## Vues renouvelées

Toutes les photographies actuelles ont été refaites. «D'abord, parce que je ne les avais pas archivées, mais aussi parce qu'elles avaient été prises au fil des mois, sans faire attention aux saisons, à la météo ou aux feuilles des arbres», explique Stefano Iori. Et de remercier toutes les personnes qui lui ont ouvert leur porte pour lui permettre, depuis leur échelle de pompier,

leur bateau, leur balcon ou leur fenêtre, de retrouver l'exact point de vue d'une photographie ancienne. Une mission pas toujours évidente, au vu de l'urbanisation des quartiers nord. «Avant, tout le haut de la ville était recouvert de vignes.»

## Objets

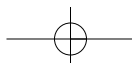
Quel rapport la ville entretient-elle avec son lac? Quelles sont les influences du tourisme, de l'instruction, de la santé ou de la mobilité sur son développement? Telles sont quelques-unes des questions abordées au fil de cette exposition, qui retrace 150 ans de développement urbanistique sous un angle thématique. «A l'échelle d'une famille, cela représente six générations» et des changements conséquents en terme de confort, d'infrastructures et de mobilité, souligne l'historienne Claire Piguët, commissaire associée.

Vélos, fournitures scolaires, habits: l'exposition est enrichie d'objets d'hier et d'aujourd'hui, d'une borne interactive permettant de retrouver toutes les photos de son quartier d'une simple pression du doigt, ainsi que d'un film inédit réalisé par Philippe Calame, qui projette le spectateur dans une double temporalité en confrontant des extraits d'archives à des images tournées de nos jours. Une belle mise en abyme d'une ville en perpétuel changement! (ab)

**«Neuchâtel avant-après»: à voir jusqu'au 20 mars 2016, de 11h à 18h du mardi au dimanche. Programme des manifestations sur [www.mahn.ch](http://www.mahn.ch)**



La place de la Gare a connu une évolution saisissante entre 1900 et 2015.





## Enquêtes publiques

Demande de Monsieur Michel Tanner, architecte à Boudry (bureau d'architecture Michel Tanner), d'un permis de construire pour les travaux suivants: Construction d'un showroom avec garage souterrain, à la rue Rue de la Pierre-à-Mazel, articles 15333 et 15334 du cadastre de Neuchâtel, SATAC 100895, pour le compte de la Société Automobiles Senn SA. Les plans peuvent être consultés du 27 novembre au 28 décembre 2015, délai d'opposition.

Demande de Monsieur José Schüll, architecte à Neuchâtel (bureau S. Erard & J. Schüll), d'un permis de construire pour les travaux suivants: Aménagement d'un appartement au rez inférieur et agrandissement des balcons, à la rue Auguste-Bachelin 10, article 5020 du cadastre de Neuchâtel, SATAC 101145, pour le compte de Monsieur Laurent Weissbrodt. Les plans peuvent être consultés du 4 décembre 2015 au 4 janvier 2016, délai d'opposition.

Demande de Monsieur Joseph La Commare, architecte à Neuchâtel (Bureau d'architecture jlc), d'un permis de construire pour les travaux suivants: Aménagement d'une place de parc extérieure, à la rue de Bourgogne 18, article 8986 du cadastre de Neuchâtel, SATAC 101161, pour le compte de Monsieur André Vuillemez. Les plans peuvent être consultés du 4 décembre 2015 au 4 janvier 2016, délai d'opposition.

Demande de Monsieur Jean-Baptiste Cotelli, architecte à Neuchâtel (L'atelier d'architecture Jean-Baptiste Cotelli SA), d'un permis de construire pour les travaux suivants: Transformation du bâtiment avec isolation périphérique et agrandissement des balcons, à la chaussée Isabelle-de-Charrière 5-7, article 10576 du cadastre de Neuchâtel, SATAC 100975, pour le compte de la Caisse de pension Swatch Group. Les plans peuvent être consultés du 4 décembre 2015 au 4 janvier 2016, délai d'opposition.

Demande de Monsieur Jean-Baptiste Cotelli, architecte à Neuchâtel (L'atelier d'architecture Jean-Baptiste Cotelli SA), d'un permis de construire pour les travaux suivants: Transformation et agrandissement d'une maison familiale et création d'un garage et de locaux enterrés, à la rue de l'Orée 5, article 12024 du cadastre de Neuchâtel, SATAC 100924 (18685), pour le

(suite en colonne de droite)

# La Ville officielle

Le Conseil général siègera lundi prochain

## Budget 2016

Les membres du Conseil général sont convoqués en séance ordinaire lundi 7 décembre 2015 à 18h30 à l'Hôtel de Ville. L'ordre du jour de la séance est le suivant:

### Rapports du Conseil communal et de la Commission financière

**15-022 – 15-203**  
Rapports du Conseil communal et de la Commission financière, concernant le budget de l'exercice 2016.

### Autres objets

**15-603**  
Interpellation du groupe PopVertsSol par Mme Nicole Baur et consorts, intitulée «Centre-ville: zone piétonne ou zone de déchargement?».

**15-604**  
Interpellation du groupe PLR par M. Alexandre Brodard et consorts, intitulée «Place du funiculaire et alentours: La Coudre mérite mieux que cela!».

**15-302**  
Motion de M. Vincent Pahud (PDC), intitulée «Cité-Joie pour nos familles et les réfugiés?».

**15-605**  
Interpellation du groupe PopVertsSol par M. Dimitri Paratte et consorts, intitulée «Neuchâtel une ville étudiante vantée mais sans étudiants, sans fêtes et sans vie culturelle abordable?».

**15-606**  
Interpellation du groupe PLR par M. Philippe Mouchet et consorts, intitulée «Cité-Joie, Quo vadis?».

**15-502**  
Postulat du PLR par M. Alexandre Brodard et consorts, intitulé «Amélioration du processus d'inscription en structure parascolaire: informer les parents plus tôt».

**15-303**  
Motion des groupes socialiste et PopVertsSol par M<sup>me</sup> et M. Anne-Dominique Reinhard, Dimitri Paratte et consorts, intitulée «Permettre et optimiser la récupération des objets réutilisables?».

Neuchâtel, le 18 novembre 2015.

AU NOM DU CONSEIL COMMUNAL:

**Le président,** **Le chancelier,**  
**Thomas Facchinetti** **Rémy Voirol**

Les rapports relatifs aux objets de l'ordre du jour peuvent être obtenus gratuitement à la Chancellerie communale et sont également disponibles sur notre site internet [www.neuchatelville.ch](http://www.neuchatelville.ch)

## Période de Noël

### Marché de Neuchâtel

Durant la période des fêtes de fin d'année (Noël – Nouvel An), les jours de marché des samedis 26 décembre 2015 et 2 janvier 2016 sont respectivement avancés aux jeudis 24 décembre et 31 décembre 2015.

*La sécurité urbaine*



Vous n'avez pas reçu le Vivre la ville ou il vous est parvenu tardivement, après le jeudi en fin d'après-midi?

Veillez en informer le Bureau d'adresses de Neuchâtel SA, par le biais de l'adresse électronique [distribution@ban.ch](mailto:distribution@ban.ch) ou par téléphone au 032 755 70 00.

Merci de votre collaboration!

## Enquêtes publiques (suite)

compte de Madame Ariane-Lise Pedroli. Les plans peuvent être consultés du 4 décembre 2015 au 4 janvier 2016, délai d'opposition.

**Seuls les délais, indications et données publiés dans la Feuille officielle cantonale font foi. Les dossiers soumis à l'enquête publique peuvent être consultés au Service des permis de construire, fbg du Lac 3, 2<sup>e</sup> étage. Les oppositions éventuelles doivent être adressées au Conseil communal, sous forme écrite et motivée.**

**Service des permis de construire**

## Patinoires du Littoral

### Patinage et fondue

Le Service des sports, mandaté par le Syndicat intercommunal des patinoires organise l'événement «Patinage & Fondue» qui se tiendra les vendredis soirs

**11 décembre 2015, 15 janvier, 12 février et 11 mars 2016, dès 19 heures.**

Le patinage sera possible de 20h00 à 23h30.

**Informations et réservations au 032 717 85 53. Prix de la fondue: CHF 20.-. Location de patins en sus.**

## Université de Neuchâtel Conférence internationale

Faut-il dépénaliser la drogue? Alors que l'ONU s'appête à tirer les enseignements de l'échec des politiques répressives en vigueur dans ce domaine depuis une quarantaine d'années, l'Institut de géographie de l'Université de Neuchâtel profite de ce moment charnière dans l'histoire de la lutte contre la drogue pour ouvrir un nouveau champ de recherches.

Il organise dans ce contexte une conférence internationale qui se tiendra les

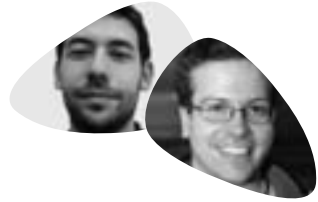
**3 décembre à 18 heures, à l'Aula des Jeunes-Rives, et 4 décembre dès 8h50, en la salle R.E.42,**

à laquelle participera notamment l'ancienne présidente de la Confédération, Ruth Dreifuss, aujourd'hui membre de la *Global Commission on Drug Policy*.

**Informations complémentaires: Délai d'inscription, 1<sup>er</sup> décembre 2015, [www.unine.ch](http://www.unine.ch).**

 La chronique multimédia de...

# Prends ta pelle et ton seau et va jouer



Star Wars, ça vous dit quelque chose? C'est fou le hasard, non? Pile un mois avant la sortie du nouveau film au cinéma, «Star Wars Battlefront» débarque sur nos machines. Ça aurait été voulu, ça n'aurait pas été possible.

On a mangé de la Guerre des étoiles à toutes les sauces en matière de jeux vidéo sur ces 35 dernières années. Parfois succulents, mais la plupart du temps difficile à avaler. Autant dire que les fans de la saga n'ont plus beaucoup d'attentes lorsqu'une nouvelle tentative est annoncée, d'autant plus quand il s'agit de ramener à la vie une licence qui s'était essouffée il y a 10 ans. Ce *Battlefront* est en effet le 3<sup>e</sup> épisode d'un jeu de tir à la première personne qui se joue principalement en ligne. «Fais ou ne le fais pas. Il n'y a pas d'essai», disait Maître Yoda. Dice (série des *Battlefield*) aurait certainement dû suivre ce conseil concernant la partie se jouant en solo/co-op. Celle-ci ne présente aucun intérêt et pourrait être bien meilleure si du temps y avait été consacré. En revanche, la partie multijoueur vaut le détour. Amateurs de Star Wars, ce jeu vous flatte. L'im-



Sur PC les phases à pied se jouent très bien au clavier/souris, préférez la manette pour le pilotage des vaisseaux.

mersion est puissante, des personnages aux lieux, en passant par les sons, jusqu'aux petits détails visuels dans le fond, tout y est. Attention toutefois, *Battlefront* s'adresse plutôt à un public peu exigeant en matière de compétition. Un manque de nervosité et de diversité risque de lasser les plus intraitables. Ce dernier point peut être relativisé, espérons-le, par la récente annonce d'Electronic Arts de proposer prochainement du contenu supplémentaire gratuitement. Plusieurs modes de jeux sont disponibles

et proposent de remplir différents objectifs (capturer des droïdes, repousser une attaque sur une base, etc.), dans les rangs de l'Empire ou de l'Alliance Rebelle, à pied ou à bord de vaisseaux mythiques. Nous y avons joué de nombreuses heures avec une équipe d'amis, trentenaires, ne visant pas la performance et nos parties ont été l'occasion de débattre, à nouveau, de l'univers Star Wars, tout en revivant des batailles qui nous ont marqué. Si *Battlefront* n'est pas le meilleur jeu Star Wars de tous les

temps, il ne s'en sort pas mal et on lui accordera volontiers d'être, en tout cas, le plus beau. Il nous est arrivé plusieurs fois d'oublier le combat qui faisait rage pour admirer la forêt d'Endor ou l'horizon de Tatooine. Testé sur PC, également dispo sur PS4 et Xbox One.

*Lionel Imhoff & Niels Weber*

- Retrouvez nos impressions sur d'autres jeux sur [www.semperludo.com](http://www.semperludo.com).

 A travers l'histoire



La cité Suchard vers 1900 et 2015. Retrouvez ces photographies dans l'exposition et la publication *Neuchâtel avant-après*. Musée d'art et d'histoire de Neuchâtel, jusqu'au 20 mars 2015. Ma-Di 11h-18h. [www.mahn.ch](http://www.mahn.ch)



## Bibliothèque publique et universitaire

### Lundis des mots

Dans le cadre de ses «Cafés littéraires», la Bibliothèque publique et universitaire reçoit M<sup>me</sup> Antoinette Rychner, auteure neuchâteloise qui présentera «Le Prix», son premier roman, paru en 2015, lauréat du prix Dentan et sélectionné pour le Roman des Romands.

**lundi 7 décembre à 18h30,  
en la salle de lecture de la BPU.**

L'histoire du roman est la suivante: le narrateur, sobriement nommé MOI, s'efforce depuis des années de remporter le Prix en sculptant des «Ropfs», créatures mi-organiques mi-artisanales qui surgissent littéralement de son corps. En vain. Son désir d'absolu se heurte aux contingences domestiques: une compagne – S –, un fils – Mouflet – et la naissance imminente du N° 2 Remouflet. Cette tension créatrice perpétuellement contrariée ne peut que tourner au drame...

**Entrée libre.**

## Littérature

### Séance de dédicace

L'auteur neuchâtelois Alain Christophé dédicacera son livre «Lara l'été», paru aux Editions de L'Aire,

**samedi 5 décembre  
de 10 à 13 heures,  
à la librairie Payot.**

## A louer

### Seyon 25 à Neuchâtel

Appartement de 5 pièces.  
Loyer mensuel Fr. 1'560.- + Fr. 480.- ac.  
Libre au 1<sup>er</sup> janvier 2016 ou à convenir.

**Contact: Service des bâtiments et du logement, fbg du Lac 3, 2001 Neuchâtel, tél. 032 717 76 70.**

## Lire, parler et écrire

Votre enfant apprend à parler, à lire, à écrire. Le Centre d'orthophonie de la Ville de Neuchâtel se tient à disposition pour répondre à vos questions

**du lundi au vendredi de 8h30 à  
11h30 et de 14 à 17 heures**

au N° de téléphone 032 717 78 20. Précisons que le Centre est fermé pendant les vacances scolaires.

# La Ville officielle

## Inauguration

### Nouvelle fresque au centre-ville!



A l'occasion de la mise en lumières du centre-ville, jeudi dernier, le public a pu découvrir la nouvelle fresque réalisée par le graffeur neuchâtelois Kesh au passage des Fausse-Brayes. L'œuvre a été inaugurée lors d'une cérémonie officielle en présence du directeur de l'économie, Olivier Arni. • Photo: Stefano Iori.

## Festival du jeu vidéo du 4 au 6 décembre 2015

### Newcastle Gaming

Cette année, le Conseil des Jeunes de la Ville de Neuchâtel et de la Côte (communes de Pesex et de Corcelles-Cormondèche) organise en collaboration avec le Centre de loisirs un événement sur trois jours: le week-end du jeu vidéo. Ce festival gratuit aura lieu au Centre de loisirs de Neuchâtel

**vendredi 4, samedi 5 et dimanche 6 décembre 2015.**

Il s'adresse tout particulièrement aux jeunes de 12 à 17 ans mais est néanmoins ouvert à tous.

Le programme est le suivant:

- Tournois LAN (*Local Area Network*) de *League of Legends* – réservés aux 12-17 ans
- Tournois FIFA (PS4) – réservés aux 12-17 ans
- Espace Retro gaming (exposition et possibilité de jouer avec les consoles des années 80 et 90) – ouvert à tous!
- Découverte de nouveaux jeux
- Exposition d'accessoires
- Prix pour les gagnants des tournois.

**Attention:** les tournois nécessitent une **inscription jusqu'au mercredi 2 décembre** sur [www.cdlneschatel.ch/newcastelgaming](http://www.cdlneschatel.ch/newcastelgaming)

**Lieu:** Centre de loisirs de Neuchâtel, chemin de la Boine 31, 2000 Neuchâtel

#### Horaires:

Vendredi 4 décembre: 16h30-21h  
Samedi 5 décembre: 10h30-22h  
Dimanche 6 décembre: 10h30-18h  
Boissons et snacks en vente sur place,

Neuchâtel, le 30 novembre 2015.

*Le Conseil des Jeunes*

## Echos

■ Lundi 23 novembre, M<sup>me</sup> Christine Gaillard, directrice de la mobilité et vice-présidente de la Conférence des villes pour la mobilité, a représenté le Conseil communal lors du colloque sur le trafic d'agglomération, organisé à Neuchâtel.

■ Mercredi 25 novembre, le directeur de l'urbanisme, M. Olivier Arni, a représenté le Conseil communal à l'inauguration du nouvel éclairage de la Collégiale.

■ Mercredi 25 novembre, M. Fabio Bongiovanni, directeur de l'action sociale a représenté les Autorités dans le cadre de la conférence-débat «L'intégration professionnelle et sociale, hier, aujourd'hui et demain» marquant le 25<sup>e</sup> anniversaire de l'Association des Ateliers Phénix.

■ Vendredi 27 novembre, M. Thomas Facchinetti, directeur de la culture, a assisté au vernissage de l'exposition «Neuchâtel avant-après» au Musée d'Art et d'Histoire. Samedi 28 novembre, en sa qualité de président du Conseil communal, il a présidé l'apéritif qui s'est tenu lors de l'assemblée des délégués de Fiduciaire Suisse et a également assisté à la cérémonie marquant le 250<sup>e</sup> de la Caisse de famille Rougemont.

■ Le Conseil communal a adressé récemment ses vœux et félicitations à M<sup>mes</sup> et M<sup>m</sup>. Nelly et Roland Mauseverve-Bondallaz, Ginette et Antonio Buschini-Messerli, à l'occasion de leur 50<sup>e</sup> anniversaire de mariage.

## Rencontre en compagnie du St-Nicolas

### L'ADSL en fête!

L'Association Draizes Sans Limite (ADSL) tiendra une rencontre conviviale en compagnie du St-Nicolas

**dimanche 6 décembre 2015,  
à 18 heures,  
au chemin des Brandards 36.**

Pour s'y rendre, un cortège est prévu. Le départ se tiendra à l'intersection Suchiez/Chanet (A) à 17 heures. Il passera par la rue du Suchiez, chemin des Brandards et rue de Bourgogne. Lampe de poche, torche ou un lampion sont vivement recommandés pour éclairer le parcours.

Des friandises seront distribuées par St-Nicolas.

**Informations complémentaires sur [www.ads12000.ch](http://www.ads12000.ch)**



## Programme cinéma pour la semaine du 2 au 8 décembre 2015

Pour tous les cinémas, tél. 0900 900 920  
(du réseau fixe Fr. 0,80/min).

## APOLLO 1

## HUNGER GAMES - LA RÉVOLTE PARTIE 2 - 3D

3<sup>e</sup> semaine. 12 ans sug. 14 ans.  
VF me au ma 17h15, 20h15.  
Apollo 2, 2D: VF me au ma 15h45. VF ve et sa 23h30.  
De Gary Ross.

## LE VOYAGE D'ARLO

2<sup>e</sup> semaine. 6 ans sug. 8 ans.  
VF sa 10h.  
Apollo 2: 3D, VF me, sa, di 13h15.  
Studio: VF me au ma 15h15.  
Arcades: 3D, VF me au ma 15h.  
Rex: VF me, sa, di 13h45.  
De Peter Sohn.

## SEUL SUR MARS - 3D

9<sup>e</sup> semaine. 12 ans sug. 12 ans.  
VF ve et sa 23h15.  
De Ridley Scott.

## SPECTRE - 007

4<sup>e</sup> semaine. 12 ans sug. 14 ans.  
VF me au ma 14h.  
Arcades: VO angl s-t fr/all ve et lu 17h30.  
VF me, je, sa, di, ma 17h30.  
VF me au ma 20h30.  
VF ve et sa 23h30.  
De Sam Mendes.

## APOLLO 2

## L'HERMINE

3<sup>e</sup> semaine. 12 ans sug. 12 ans.  
VF me au ma 18h30.  
De Christian Vincent.

## NOTRE PETITE SŒUR

2<sup>e</sup> semaine. 16 ans sug. 16 ans.  
Version japonaise s-t fr/all di 10h30.  
De Hirokazu Kore-Eda

## STRICTLY CRIMINAL

2<sup>e</sup> semaine. 16 ans sug. 16 ans.  
VO angl s-t fr/all je 20h45.  
VF me, ve, sa, di, lu, ma 20h45.  
De Scott Cooper.

## APOLLO 3

## CONFUSION

1<sup>er</sup> semaine. 16 ans sug. 16 ans.  
VO fr/fr je 18h.  
De Laurent Nègre.

## FRANCOFONIA

2<sup>e</sup> semaine. 16 ans sug. 16 ans.  
Version russe s-t fr/all me, je, ve, lu, ma, 15h30.  
De Alexandr Sokurov.

## LES NOUVELLES AVENTURES D'ALADIN

8<sup>e</sup> semaine. 6 ans sug. 8 ans.  
VF sa au di 15h30.  
De Arthur Benzaquen.

## MIA MADRE

1<sup>er</sup> semaine. 12 ans sug. 12 ans.  
Version italienne s-t all/fr me, ve, sa, di, lu, ma 17h45.  
Version italienne s-t all/fr me au ma 20h15.  
De Nanni Moretti.

## MUNE - LE GARDIEN DE LA LUNE

8<sup>e</sup> semaine. 8 ans sug. 10 ans.  
VF me, sa, di 13h30.  
De Benoît Philippon.

## UNE HISTOIRE DE FOU

4<sup>e</sup> semaine. 16 ans sug. 16 ans.  
VF di 10h30.  
De Robert Guédiguian.

## LE PONT DES ESPIONS

1<sup>er</sup> semaine. 12 ans sug. 16 ans.  
VF ve et sa 22h30.  
Studio: Version anglaise s-t all/fr je, lu 20h15.  
VF me, ve, sa, di, ma 20h15.  
De Steven Spielberg.

## STUDIO

## LES SUFFRAGETTES

3<sup>e</sup> semaine. 12 ans sug. 12 ans.  
VF me, ve, sa, di, lu 17h45.  
VO Angl. s-t fr je et ma 17h45.  
De Sarah Gavron.

## REX

## BABYSITTING 2

1<sup>er</sup> semaine. 10 ans sug. 14 ans.  
VF me au ma 16h15, 18h15, 20h30.  
VF ve et sa 22h45.  
De Nicolas Benamou et Philippe Lacheau.

## BIO

## HOTEL TRANSYLVANIE 2

8<sup>e</sup> semaine. 6 ans sug. 8 ans.  
VF sa et di 14h.  
De Genndy Tartakovsky.

## 21 NUITS AVEC PATTIE

2<sup>e</sup> semaine. 16 ans sug. 16 ans.  
VF me, je, ve, sa, lu, ma 16h.  
VF me au ma 20h30.  
De Arnaud et Jean-Marie Larrieu.

## LA DAME AUX CAMELIAS

1<sup>er</sup> semaine. Pas de limite d'âge.  
Sans dialogue, di 16h.

## PEPE MUJICA - EL PRESIDENTE

1<sup>er</sup> semaine. 16 ans sug. 16 ans.  
Version espagnole all/fr me, je, ve, sa, lu, ma 18h30.  
De Heidi Specogna.



## Agenda pratique

## Services d'urgence

Police: 117.

Service du feu: 118.

Urgences santé

et ambulance: 144.

## Hôpital Pourtalès et Maternité:

no principal: tél. 032 713 30 00.

Urgences adultes: tél. 032 713 33 00.

Urgences pédiatriques: hotline 24h/24,  
365 j/365, tél. 032 713 38 48.

## Hôpital de la Providence:

tél. 032 720 30 30.

Viteos SA - électricité, eau, gaz (numéro  
général et urgences), tél. 032 886 00 00.

Centre d'urgences psychiatriques  
(CUP) - 24h/24, 365 j/365, tél. 032 755  
15 15.

## Services publics

Association neuchâteloise de person-  
nes concernées par les problèmes liés  
à la drogue (ANPCD), (rue L.-Favre 27,  
2017 Boudry), tél. 079 446 24 27. Per-  
manence familles: les 2<sup>e</sup> et 4<sup>e</sup> diman-  
ches du mois de 14h à 16h. Groupes  
d'accueil: les 1<sup>er</sup> et 3<sup>e</sup> mercredis du  
mois, dès 19h.

Association neuchâteloise de préven-  
tion du suicide «Parlons-en», perma-  
nence téléphonique les mardis et jeudis  
de 16 à 19 heures (079 698 89 18). Site  
internet: [www.suicide-parlons-en.ch](http://www.suicide-parlons-en.ch)

Association neuchâteloise pour la  
médiation familiale, (fbg de  
l'Hôpital 23). Informations et prise de  
rendez-vous, tél. 032 886 80 15.

Association Osez Dire (case postale 245,  
2400 Le Locle), tél. 032 931 02 56, asso-  
ciation d'aide aux victimes d'inceste et  
info@osezdire.com [www.osezdire.com](http://www.osezdire.com)

## Pharmacie d'office

La pharmacie de la Gare est ouverte  
tous les jours jusqu'à 20h30. Après  
20h30, le numéro du service d'urgence



## Impressum

## Editeur:

Ville de Neuchâtel, Conseil communal

## Rédaction:

Aline Botteron, journaliste

## Illustration:

Stefano Iori, photographe

## Secrétariat:

Carole Vanni, secrétaire de rédaction

## Contact:

- Téléphone: 032 717 77 09
- Télécopie: 032 717 77 10
- E-mail: [bulletinofficiel@ne.ch](mailto:bulletinofficiel@ne.ch)

## Internet:

[www.neuchatelville.ch](http://www.neuchatelville.ch)

## Mise en page:

Cathy Ecabert

## Impression:

Imprimerie H. Messeiller S.A., Neuchâtel

## Tirage:

23'500 exemplaires

144 communique les coordonnées du  
pharmacien de garde atteignable pour  
les ordonnances urgentes soumises à la  
taxe de nuit. En cas d'absence, compo-  
ser le N° 0848 134 134.

NOMAD  
maintien à domicile

Vous avez besoin d'aide et de soins à  
domicile pour vous-même ou un pro-  
che? Vous cherchez des informations?  
Adressez-vous au service d'Accueil,  
Liaison et Orientation de NOMAD  
(alo.nomad): T. +41 32 886 88 88, -  
jours ouvrables: 8h à 12h / 13h30 à 20h  
+ samedi de 10h à 13h. Les équipes soi-  
gnantes pour les habitants de Neuchâ-  
tel sont installées à Peseux et à Marin.  
Informations complémentaires sur:  
[www.nomad-ne.ch](http://www.nomad-ne.ch).

## Permanence médicale

En cas d'absence du médecin traitant  
ou du dentiste, composer le N° 0848  
134 134.

## Les services religieux

## Culte du dimanche 6 décembre 2015

## Avent II

## Paroisse réformée évangélique

## Sud:

Collégiale: di 06.12, 10h, culte avec  
sainte cène, Mme D. Collaud. Lundi à  
vendredi, 18h-18h30, méditations de  
l'Avent du 1<sup>er</sup> au 23 décembre.

Temple du Bas: je 03.12, 10h, médita-  
tion, salle du refuge. Di 06.12, culte  
paroissial avec sainte cène, M<sup>me</sup> Y. de  
Salis.

## Nord:

Ermitage: Chapelle ouverte tous les  
jours de 9h à 19h, pour le recueille-  
ment.

Valangines: di 06.12, 11h45, culte avec  
Présence Afrique Chrétienne.

## Eglises catholiques romaines

Basilique Notre-Dame: sa 05.12 à 17h,  
messe en portugais; di 06.12 à 10h et  
18h, messes; di 06.12 à 11h30, messe en  
italien.

Vauseyon, église Saint-Nicolas: pas de  
messe.

Serrières, église Saint-Marc: sa 05.12 à  
17h, messe; di 06.12, pas de messe en  
italien.

La Coudre, Saint-Norbert: sa 05.12 à  
18h30, messe; di 06.12 à 17h, messe en  
latin.

Chapelle de la Providence: sa 05.12 à  
16h30, messe en croate; di 06.12 à 17h,  
messe en espagnol.

Hôpital Pourtalès: di 06.12 à 10h, célé-  
bration animée par l'équipe ecumé-  
nique d'aumônerie de l'hôpital les 1<sup>er</sup> et  
3<sup>e</sup> dimanche du mois.

Eglise St-Pierre (rue de la Chapelle 7)  
à La Chaux-de-Fonds: je 03.12, 18h30,  
chantée de l'Avent. Di 06.12, 10h,  
messe, 2<sup>e</sup> di de l'Avent.

Eglise St-Jean-Baptiste (rue Emer-de-  
Vattel) à Neuchâtel: Di 06.12, 17h,  
célébration de St-Nicolas pour enfants  
et familles.



## L'instantané de Stefano Iori...



... inauguration de l'exposition « Neuchâtel avant-après »



# Publicité



## Des trains en plus pour le canton de Neuchâtel! Nouvelles cadences attractives dès le 13 décembre 2015.

**Le Locle-La Chaux-de-Fonds-Neuchâtel.**  
Cadence 30 minutes avec en alternance:  
 • un train moderne RegioExpress Le Locle-Neuchâtel;  
 • une liaison vers Berne par train régional Le Locle-La Chaux-de-Fonds en correspondance avec un train RegioExpress\* La Chaux-de-Fonds-Neuchâtel-Berne.  
 \* Sauf exceptions permettant de garantir la stabilité de l'horaire journalier.

**Corcelles-Peseux-Neuchâtel.**  
Cadence 30 minutes\*.  
 \* Sauf exceptions permettant d'intégrer sur la ligne les trains RegioExpress Neuchâtel-Frasne avec correspondances pour Paris.

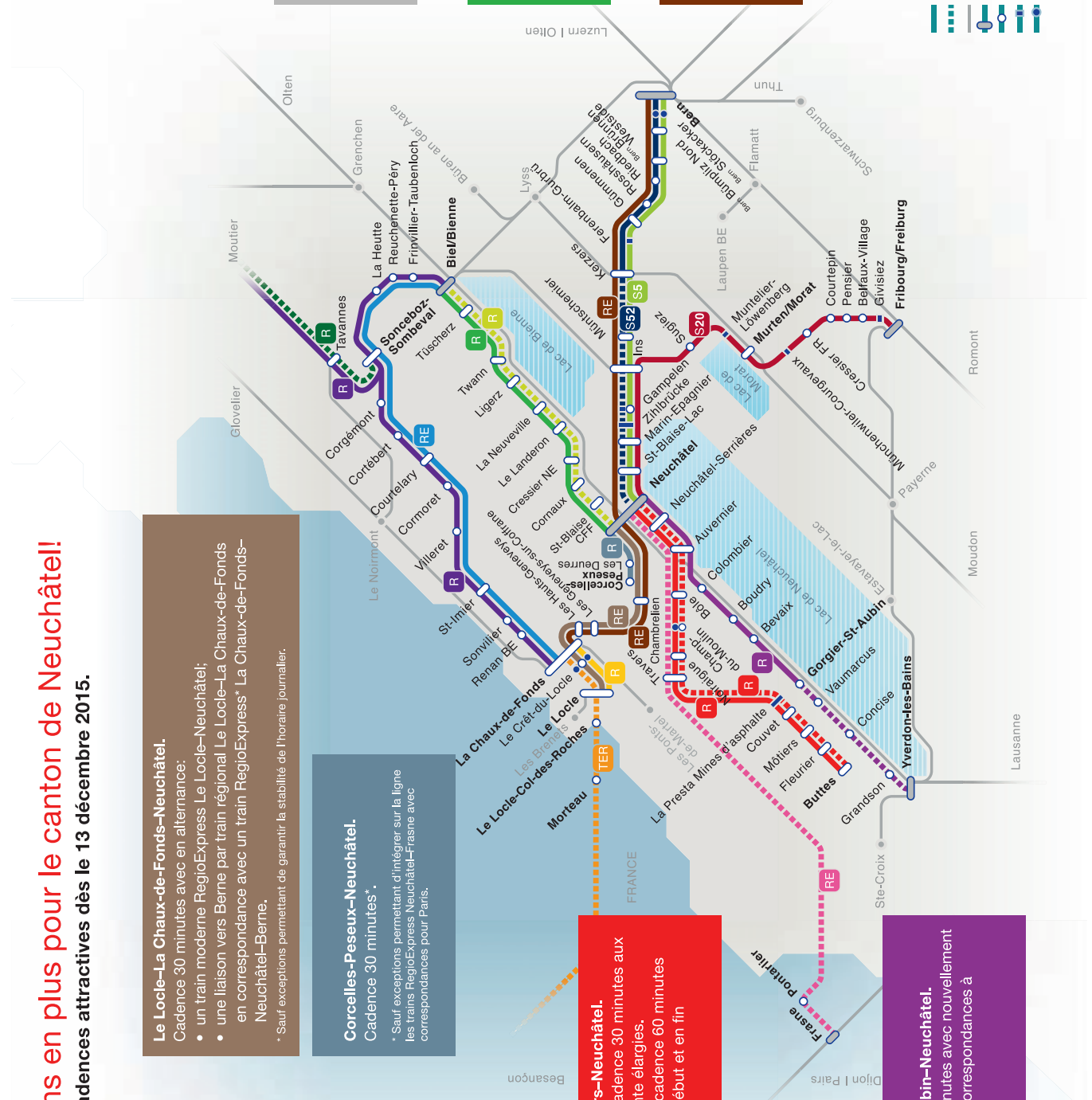
**Buttes-Travers-Neuchâtel.**  
En semaine: cadence 30 minutes aux heures de pointe élargies.  
Le week-end: cadence 60 minutes renforcée au début et en fin de journée.

**Gorgier-St-Aubin-Neuchâtel.**  
Cadence 60 minutes avec renouvellement de meilleures correspondances à Neuchâtel.

**Yverdon-les-Bains-Neuchâtel-Biel/Bienne-Zürich.**  
Cadence 30 minutes des InterCity pendulaires (trains de/vers Genève-Aéroport et Lausanne, ces derniers étant décalés de 30 minutes).

**Biel/Bienne-Neuchâtel.**  
Cadence 60 minutes renforcée avec une cadence 30 minutes aux heures de pointe. Ligerz nouvellement systématiquement desservie.

**Neuchâtel-Berne.**  
Cadence 60 minutes des trains RegioExpress (nouvellement de/ jusqu'à La Chaux-de-Fonds) prolongée jusqu'à 23h30.



- Trains régionaux
  - Trains régionaux, circulent à certaines heures
  - Trains grandes lignes et autres lignes ferroviaires
  - Arrêt avec correspondances grandes lignes
  - Arrêt
  - Arrêt sur demande
  - Arrêt à certaines heures
- Edition 13.12.2015 | Sous réserve de modifications | © CFF SA P-RV-LS



 Azerbaïdjan 6/6 - Reportage sur les pistes de ski azéries

# Luxe, neige en boîte et selfies

En hiver, quand on est enfant de Neuchâtel, on skie volontiers «à la Vue», «à la Robelle» ou encore «aux Bugnes». En Azerbaïdjan, les expatriés chaussent leurs lattes au Shahdag Mountain Resort ou au Tufan Alpine Skiing Summer and Winter Recreation Complex. Ces deux stations de ski flambant neuves ont ouvert leurs portes entre fin 2012 et début 2014. Anne-Emmanuelle Sabatier s'est rendue dans la première, au pied du mont Şahdağ (prononcer [charda], transcrire Shahdag) qui culmine à 4'243 mètres. La station est située à un peu plus de deux heures et demi de route de la capitale Bakou et à 70 kilomètres à l'ouest de la mer Caspienne. Une douzaine de pistes sont en fonction sur les 19 prévues à terme par le Ministère de la Culture et du Tourisme. Reportage.

Des casques aux skis de location, des tire-fesses aux télécabines, des canons à neige aux hôtels de luxe situés au milieu des pistes, absolument tout est neuf au Shahdag Mountain Resort. À l'image de Port Bakou – l'un des secteurs nouvellement construits de la capitale de l'Azerbaïdjan – les lieux fleurent l'argent et la modernité. Au centre de location de matériel de la station, chaque visiteur entre dans un ordinateur les détails de son poids, de sa taille, de sa pointure et de son niveau. Il reçoit une paire de chaussures correspondant à ses données et une poignée de secondes suffit pour qu'un employé lui remette des skis adaptés et ajustés à la grandeur de ses chaussures. Il ne lui reste plus qu'à prendre son matériel sous le bras, se changer dans l'une des cabines prévues à cet effet, ranger ses affaires dans un casier fermé à clé et prendre la direction des caisses où il pourra se munir d'un abonnement pour la journée sous forme d'une carte magnétique. À lui les pistes!



Beau temps, belle (fausse) neige, et peu de skieurs. • Photos: AES

L'expérience est vécue différemment lorsque l'afflux de visiteurs est important, ce qui est le cas le week-end et plus particulièrement le dimanche. Complètement débordés, les employés donnent au visiteur les premières paires de chaussures et de skis qui leur tombent sous la main et frôlent la panique lorsque le client exige du matériel mieux adapté. A grand renfort de gesticulations, de hochements de tête et de signes de mains (la majorité du personnel ne parlant pas un mot d'anglais), il est toutefois possible d'obtenir satisfaction.

## Fourmilière à la station mais pistes vides

Shahdag, c'est où le Tout-Bakou se donne rendez-vous les week-ends d'hiver. Sur les pistes, les conversations s'établissent principalement en français, en allemand ou en anglais. Pour les expatriés résidant dans le pays, c'est l'endroit rêvé où prendre un bol d'air frais, au calme, loin des rues embouteillées de la capitale.

Au calme, à condition de s'éloigner de la buvette bondée et de s'élancer sur les pistes les plus hautes. Car si

les visiteurs azerbaïdjanais sont deux fois plus nombreux que les expatriés, seuls quelques courageux chaussent effectivement les lattes et s'essaient à la piste pour débutants. Bras écartés, jambes tendues, dos bien droit, ils ne s'arrêtent que lorsqu'ils tombent. Ce qui ne manque pas de leur arriver régulièrement. Mais c'est avec le sourire qu'ils récupèrent inlassablement leur équipement éparpillé à travers toute la piste pour mieux recommencer.

Devant la déferlante de secouristes qui ne cessent d'aller et venir sur la piste en question, les skieurs rodés à la pratique de la discipline préfèrent s'aventurer plus haut. Le spectacle y est tout autre. Car si durant la montée sur les télésièges (de fabrication suisse!) les lieux donnent l'impression d'être noirs de monde, il s'avère au sommet que le nombre de skieurs est inversement proportionnel à celui des visiteurs. Les deux tiers des personnes qui empruntent les remontées mécaniques sont bien équipés de bâtons, mais ceux-là sont destinés à la réalisation de selfies grâce au smartphone fixé à leur extrémité. Généralement en

grappes, ils passent de longs instants à se photographier en haut des pistes avant de redescendre en télésiège. Une aubaine pour les visiteurs équipés de skis qui bénéficient ainsi de pistes presque vides.

## Hors-piste moyennement conseillé

Pour l'habituee des pistes neuchâteloises que je suis, les tracés azerbaïdjanais s'avèrent toutefois déconcertants. Si sous nos latitudes, l'or blanc recouvre généralement l'entier de la montagne, au Shahdag Mountain Resort il est presque entièrement artificiel. Les plus de 300 canons à neige qui desservent actuellement les lieux recouvrent donc uniquement les pistes. Au-dessus de la plus haute, qui commence à 1'797 mètres d'altitude, l'herbe reste verte. Plus bas, à moins de se munir de roulettes, il est inenvisageable de skier en dehors des pistes, car seuls quelques flocons recouvrent les espaces situés entre les tracés.

A 25 francs la journée de ski, les expatriés s'avouent toutefois satisfaits et dévalent avec plaisir la douzaine de pistes en fonction, tout en se réjouissant de la construction annoncée de nouveaux tracés d'ici l'an prochain.

AES

Tous les reportages azerbaïdjanais sont disponibles dans les archives du Vivre la Ville sur [www.neuchatelville.ch/vivre-la-ville](http://www.neuchatelville.ch/vivre-la-ville).

## Le ski azerbaïdjanais en quelques chiffres

- **2 stations de ski:** le Shahdag Mountain Resort et le Tufan Alpine Skiing Summer and Winter Recreation Complex, situé dans le district de Gabala à 220 kilomètres de Bakou et qui a ouvert ses portes début janvier, l'année passée.
- **12/19 et 5/10:** le nombre de pistes respectivement ouvertes à Shahdag et à Gabala.
- **3 à 5:** le nombre d'étoiles des hôtels situés sur les deux domaines skiables.
- **2'225 et 2'470:** l'altitude, en mètres, des futures plus hautes pistes des deux stations.
- **95:** le nombre de canons à neige aujourd'hui installés sur le domaine Tufan.

