



L'édito

Christine Gaillard

## Trois rêves pour l'avenir

La pointe de l'iceberg, c'est la part visible de tout un système complexe – dont on ne parle pas beaucoup. L'administration publique est un tel système complexe, censé fournir des prestations, tous les jours, selon les règles, de manière économe, avec précision, compréhension et avec le sourire.

Au-delà des services rendus et des statistiques, comment vivent nos employés? De quoi est fait leur quotidien, qu'observent-ils, quelles sont leurs conditions de travail, que faut-il améliorer?

Voilà mes motifs pour visiter tous les lieux gérés par mes directions, en ce début de législature. Ma secrétaire m'accompagne afin de mieux répondre aux réalités des personnes qu'elle a souvent au bout du fil.

Lors de ces rencontres, j'invite mes éducatrices, techniciens et autres comptables à formuler trois vœux, trois rêves. Je récolte les idées et les soucis, j'entends beaucoup de motivation, d'engagement, de professionnalisme. Grâce à toutes ces contributions, ma tournée va enrichir l'action politique, alimenter les petites et grandes décisions, augmenter la cohérence entre les unités.

J'en suis convaincue, avec notre personnel et sa volonté de rendre service, nous avons déjà aujourd'hui, et nous aurons toujours plus à l'avenir une administration rigoureuse, à l'écoute et créative à la fois!

Directrice de l'Éducation, de la Santé et de la Mobilité



L'artiste sud-africaine Ledelle Moe dévoilera vendredi 23 juin son installation temporaire sur le monument Farel. • Photo: Stefano Iori

## Choisir entre l'or et l'essentiel

**Il y aura de la musique, un apéritif, quelques discours et surtout de l'or à récupérer lors de la performance de l'artiste sud-africaine Ledelle Moe vendredi 23 juin sur l'esplanade de la Collégiale! La Ville de Neuchâtel, en collaboration avec l'Eren, a invité cette plasticienne de renommée internationale à réinterpréter le geste iconoclaste de Farel et de ses ouailles qui ont jeté au Seyon le 23 octobre 1530 les trésors artistiques que renfermait la Collégiale.**

En 1517, Martin Luther publie ses thèses à Wittenberg et lance la Réforme. Un demi-millénaire plus tard, l'Eglise protestante commémore cet anniversaire par différentes manifestations.

L'une d'elles, culturelle, consiste en l'intervention d'une artiste en résidence à la galerie neuchâteloise Sémaphore. Ledelle Moe, plasticienne sud-africaine, traitera à travers une performance et une installation du thème de l'iconoclasme qui demeure d'une brûlante actualité.

Née à Durban en 1971, Ledelle Moe va mélanger du ciment à de la terre et du sable de chez nous pour sculpter de petites têtes à l'image des gens qu'elle aura rencontrés. Elle dévoilera le 23 juin comment elle aura «habillé» Farel avec tous ces visages rappelant la communauté des Réformés. L'artiste sud-africaine se lancera par ailleurs dans une performance animée vocalement par Florence Chitacumbi dans laquelle elle invitera le public à retrouver l'essentiel

en grattant l'or superflu plaqué sur des visages en béton à l'effigie de Neuchâtelois. Chaque participant choisira de conserver ou de jeter l'or ainsi récupéré. Il pourra retirer ultérieurement à la galerie Sémaphore une photo attestant de sa participation à cette performance.

### Contribution de la Ville

Cette manifestation culturelle de nature festive constitue l'une des contributions de la Ville de Neuchâtel aux 500 ans de la Réforme. Le public est attendu nombreux sur l'esplanade de la Collégiale le vendredi 23 juin dès 17h pour un moment de partage et de réflexion, prélude à la Fête de la musique qui se déroulera le soir au bas de la colline. (pn)



3

Le Conseil général a avalisé lundi les comptes 2016 de la Ville de Neuchâtel.



9

La Société de sauvetage du Bas-Lac a inauguré son nouveau bateau high-tech.



16

Rencontre avec l'artiste neuchâtelois Jaaq, en concert ce dimanche à Festi'neuch.



## SPINEDI SA

Administrateur

**Hubscher Urs** Maître Maçon dipl.

### ENTREPRISE DE CONSTRUCTION

**Maçonnerie - Béton armé - Travaux publics**

**Terrassements - Aménagements extérieurs**

**Carrelage - Forages**

Rochettes 7a CH-2016 CORTAILLOD

Tél. 032 842 14 28 - Fax 032 842 30 64 - [www.spinedi.ch](http://www.spinedi.ch)

**Depuis 1946 au service de la construction**

swiss made  
+



## GINDRAUX

*Fenêtres*<sup>®</sup>



### Tradition & Qualité

ans  
**110**

[www.gindraux.ch](http://www.gindraux.ch)



## MARSHALL

LANGUAGE STUDIES  
SEJOURS LINGUISTIQUES

*Vous souhaitez partir quelques mois en séjour linguistique à l'étranger ?*

*Mme Marshall Cyrille vous conseille gratuitement lors d'un entretien*

Ch. des Jordils 3a - 2016 Cortailod - Tél. 032 841 55 78 - [info@mlstudies.ch](mailto:info@mlstudies.ch) - [www.mlstudies.ch](http://www.mlstudies.ch)



**Vallon de la Serrière**

## Un « afterwork » très réussi

Beau succès jeudi dernier du deuxième Afterwork Suchard, qui a permis de découvrir ou de redécouvrir le vallon de la Serrière, un quartier qui bouge, chargé d'histoire industrielle, où fleurissent aujourd'hui artisans, jeunes entreprises et collectifs divers.

Pas moins de dix lieux inédits, des visites guidées, des food trucks et diverses animations ont attiré les curieux comme les habitués du quartier des Usines. Plusieurs ateliers et artisans ont ouvert leurs portes au public, qui a parfois découvert l'existence de jeunes entreprises pourtant déjà là depuis quelque temps. Ainsi, la brasserie du Littoral neuchâtelois, microbrasserie artisanale ouverte il y a deux ans, ou les frères photographes de Fabrik:5, qui organisaient des shootings avec une licorne... gonflable!

Les visites guidées, emmenées par Alexandra Wilhem, guide culturelle, ont attiré la foule. De la source de la Serrière – la rivière la plus courte de Suisse, avec ses 600 mètres de long – aux thermes gallo-romains, la guide a passionné son auditoire, évoquant notamment la vie et les nombreuses réalisations de Philippe Suchard.

Saviez-vous ainsi que le chocolatier tenta (en vain) de développer la culture du ver à soie, plantant 3000 mûriers dans le vallon? Qu'en 1811, pas moins de 38 roues de moulins tournaient sur la Serrière? Et qu'on peut encore voir à la source de la Serrière, les rails du funiculaire des Battieux, qui descendait le bois à la papeterie, la plus ancienne des industries du Vallon?

Les organisateurs avaient le sourire à l'issue de cette belle journée. Ils promettent déjà de se retrouver en décembre!



**Le premier déficit depuis 2008 n'a pas trop effrayé le Conseil général lundi soir**

# Comptes adoptés à l'unanimité

Teintés de rouge pour la première fois depuis 2008, les comptes 2016 de la Ville de Neuchâtel ont néanmoins été acceptés à l'unanimité, lundi soir par le Conseil général, qui s'est ému en particulier des conséquences des reports de charges du canton sur les finances communales. Et si la faiblesse des investissements est un sujet de préoccupation pour tous les groupes, la plupart ont salué le nombre de projets réalisés par la Ville l'an dernier.



Les comptes 2016 ont été acceptés à l'unanimité lundi soir. • Photo: Stefano Iori

Rapporteur de la commission financière, Dimitri Paratte a donné le ton de la discussion qui allait suivre: en déplorant le premier déficit aux comptes depuis plusieurs années – 4,8 millions, alors que le budget était équilibré – l'élu popvertsol a relevé que «Neuchâtel contribue déjà largement au redressement des finances cantonales». Mais «ce déficit ne doit pas nous faire oublier que la Ville a réalisé de nombreux projets», a-t-il ajouté. Avec, comme message au Conseil communal, le souhait d'avoir pour l'avenir des outils permettant de savoir où dégager des revenus supplémentaires et réduire certaines dépenses.

Pour le groupe libéral-radical, il s'agit de «savoir comment nous allons corriger cette tendance», puisque avant l'utilisation des provisions et réserves, «le déficit opérationnel se monte à 12 millions», a relevé Jean-Charles Authier. «La Ville se trouve à un carrefour: soit elle réduit ses

charges, soit elle attend que le salut vienne de l'extérieur, risquant alors de devoir se financer par l'emprunt ou par des ventes d'actifs.»

Pour Sylvie Hofer-Carbonnier, au nom des Vert'libéraux-PDC, «les éléments non maîtrisables d'ordre politique et institutionnel» sont une source de préoccupation. Elle pointe la politique fiscale menée par le Canton, auquel elle demande davantage de prévisibilité: «Il n'est pas acceptable de devoir naviguer à vue.» Le groupe salue des dépenses de biens et services inférieures au budget (réd: 3,6 millions de moins), mais regrette des investissements inférieurs aux prévisions.

### Neuchâtel, poule aux œufs d'or?

Le groupe socialiste relève de son côté les efforts faits par la Ville: «Les comptes peuvent être appréciés d'un œil relativement acceptable», note

Isabelle Mellana Tschoumy, estimant qu'il ne faut pas basculer «vers un alarmisme préjudiciable à la ville». Mais «il faudra tenir compte davantage du facteur cantonal dans l'établissement des budgets». Pour le PS aussi, le décalage entre les investissements budgétés et ceux réalisés est un souci.

Par la voix de Charlotte Opal, le groupe PopVertSol dit apprécier la «bonne gestion des comptes de la ville», tout en soulignant l'importance «que l'excédent global des charges soit réduit, et que de nouvelles recettes soient trouvées en parallèle». Le groupe, qui se réjouit des investissements réalisés pour améliorer la qualité de vie des familles, souhaiterait obtenir davantage d'indicateurs-clés, par exemple dans le domaine de la santé ou de la mobilité.

Conseiller communal en charge des Finances, Fabio Bongiovanni a relevé de son côté la qualité du travail réalisé en commission. Il a rappelé que les décisions du canton, en décembre 2015, avaient fait glisser la Ville d'un premier budget équilibré à un déficit attendu de 9,7 millions, montant au final diminué de moitié. Et qu'il fallait rester vigilants face à l'impact des réformes cantonales: «La Ville est parfois considérée comme la poule aux œufs d'or.» Répondant aux remarques sur la faiblesse des investissements, il a annoncé que le Conseil communal travaillait à une planification permettant d'être en phase avec les attentes. Et conclu en soulignant l'importance de laisser aux générations futures une situation financière saine. (fk)

**Interpellation sur H+H**

Dans une interpellation urgente déposée par le PS, Philippe Loup s'est ému de la sortie soudaine de la Ville du groupe de travail sur les hôpitaux, une décision qu'il estime «dommageable pour l'image de la Ville». Pour lui, la Ville, qui est un acteur important en raison de la présence de l'Hôpital Pourtalès sur son territoire, enlève par son absence de la crédibilité au groupe de travail. La conseillère communale Christine Gaillard a exprimé la préoccupation

de l'exécutif pour le dossier hospitalier et rappelé les raisons qui ont motivé cette sortie, en particulier l'absence de pilotage par le Conseil d'Etat et les critères ayant déterminé la composition du groupe. «La Ville a toujours fait preuve de discrétion et de retenue dans le dossier hospitalier, mais lorsque l'on n'est pas d'accord, il faut le faire savoir.» Une position partagée par la majorité des prises de parole au sein du Conseil général.



Lever de voile sur le programme de concerts 2017-2018 de l'Ensemble symphonique Neuchâtel

# L'ESN ensorcèlera la Case à chocs

De Johann Sebastian Bach à la bande-son d'Harry Potter, d'un concert de chambre intimiste dans un musée de la ville aux plus grandes symphonies, en passant par une création contemporaine à la frontière de l'électro à la Case à chocs: la nouvelle saison de l'Ensemble symphonique Neuchâtel s'annonce riche en contrastes. Tour d'horizon.

Après avoir fait danser le public lors d'une fête balkanique pour le Nouvel-An, c'est Halloween que l'ESN célébrera cette année lors d'un concert d'ouverture en deux parties. Dans un Temple du Bas métamorphosé par les projections vidéo du collectif Supermafia, l'orchestre interprétera cinq œuvres de circonstance – *L'Apprenti*



Alexander Mayer et la flûtiste Rozaglia Agadjanian dans le temple des musiques actuelles. • Photo: sp

**L'ESN présentera le «Requiem» de Verdi avec la Société chorale de Neuchâtel et le Chant sacré de Genève.**

*sorcier* de Georges Dukas, *La première nuit de Walpurgis* de Mendelssohn ou la *Danse macabre* de Saint-Saëns – avant de prendre le chemin de la

Case à chocs pour une création entre musique classique et électro, signée par le Neuchâtelois FlexFab et par Jonathan March, un jeune compositeur atypique. «C'est un joli pari» que cette coproduction avec la Case à chocs, s'enthousiasme le directeur artistique de l'ESN Alexander Mayer, en soulignant l'ouverture d'esprit dont a fait preuve jusqu'ici le public. «Mais peut-être perdrons-nous quelques personnes en route».

## Sous le signe des vents

La saison se poursuivra sous des auspices plus traditionnels. Après un concert romantique à souhait qui mettra à l'honneur la soliste Rozaglia Agadjanian dans un concerto pour flûte de Carl Reinecke et dans la troisième symphonie de Schumann, le troisième rendez-vous de la saison ne manquera pas de souffler puisqu'il sera exclusivement dédié aux instruments à vent. Une première! L'ESN

retrouvera ensuite l'Orchestre de Chambre fribourgeois pour la cinquième symphonie de Tchaïkovski et l'ouverture de *Rouslan et Ludmila* de Mikhaïl Glinka, avant d'inviter une étoile montante du saxophone, Valentine Michaud, pour un concert entre Brahms, Debussy et Franck Martin.

## Le Requiem de Verdi

Au programme figurent également, hors abonnement, un concert anniversaire avec l'organiste de La Chaux-de-Fonds Philippe Laubscher, le grandiose et bouleversant «Requiem» de Verdi avec la Société chorale de Neuchâtel et le Chant sacré de Genève, ainsi qu'un concert de musique de chambre intimiste autour du clavecin Ruckers au Musée d'art et d'histoire, qui verra cinq musiciens de l'ESN jouer sur des instruments anciens. Comme l'an dernier, des navettes gratuites au départ de Neuchâtel et de La Chaux-de-Fonds seront mises sur pied pour permettre notamment au public de se rendre à la Grange aux Concerts de Cernier, où se produira pour la première fois l'ESN. (ab)

**Programme complet sur [www.esn-ne.ch](http://www.esn-ne.ch). L'abonnement de saison et le Pass Famille sont en vente dès à présent via ce même site.**



## Agenda culturel

### Galleries et musées

**Musée d'art et d'histoire MAHN** (esplanade Léopold-Robert 1), ouverture ma à di, de 11h à 18h. [www.mahn.ch](http://www.mahn.ch). Exposition «Transitions. La photographie dans le canton de Neuchâtel 1840-1970», jusqu'au 15.10. Conférence, «La dispute et le vote. Réponses helvétiques à la fracture confessionnelle (XVI<sup>e</sup> siècle)», par Fabrice Flückerger, je 15.06, 18h30.

**Galleries de l'histoire**, antenne du MAHN (av. DuPeyrou 7), tél. 032 717 79 20, [www.mahn.ch](http://www.mahn.ch). Ouvert me et di, de 14h à 16h ou sur rdv (sauf les jours fériés).

**Musée d'histoire naturelle MHN** (rue des Terreaux 14), ouverture ma à di, de 10h à 18h. [www.museum-neuchatel.ch](http://www.museum-neuchatel.ch). Exposition «Manger, la mécanique du ventre», jusqu'au 26.11.

**Musée d'ethnographie MEN** (rue St-Nicolas 2-4), d'indispensables travaux de rénovation sont en cours. Les espaces d'exposition sont fermés au public jusqu'à fin 2017 mais le MEN reste actif et propose de nombreuses animations. [www.men.ch](http://www.men.ch).

**Jardin botanique de Neuchâtel** (Pertuis-du-Sault 58), ouverture 7j./7, de 10h à 18h. [www.jbneuchatel.ch](http://www.jbneuchatel.ch). Dans le Parc, exposition permanente «Terre d'outils». Les dimanches «Café-tartines» au Jardin, durant toute l'année 2017. Visite guidée de l'Alpinum «Là-haut sur la montagne», par Jérémy Tritz, di 18.06, 11h à 12h. Atelier bouquet de fleurs, par Elisabeth Bague-Oppliger, je 22.06, 18h à 20h, réservé aux adultes, inscription obligatoire. Tél. 032 718 23 50 ou [jardin.botanique@unine.ch](mailto:jardin.botanique@unine.ch).

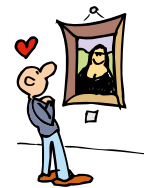
**Atelier des musées**  
Informations et inscriptions sur [www.atelier-des-musees.ch](http://www.atelier-des-musees.ch) ou 032 717 79 18.

MAHN

- «Viens créer ta carte postale!», atelier 4 à 6 ans en duo (1 adulte + 1 enfant), lu 03.07, de 14h à 15h30.
- «Des indiennes sur ton t-shirt!», atelier 7 à 10 ans, me 05.07, de 14h à 16h.

MHN

- «Insectes et autres bestioles!», atelier 4 à 6 ans, je 06.07, de 9h30 à 13h.
- Jardin botanique
- «Plantes désaltérantes», atelier 7 à 10 ans, je 06.07, de 14h à 16h.



19h30, concert Balkan Fragments, par le duo Braunov, salle de lecture.

**Librairie du Cabinet d'Amateur** (escaliers du Château 2), sa 17.06, 17h, vernissage et lectures du livre «Coup de foudre à la Belle Epoque», rédigé par les historiens, Ariane Bruno-Méautis et François Zosso.

**Le Balkkon** (Neubourg 20), me 21.06, 13h30 à 16h30, Fête du Neubourg, musique et land'art avec l'EPER. [www.lebalkkon.ch](http://www.lebalkkon.ch).

**King du Lac** (port de Neuchâtel), me 21.06, 18h30, The Loop Project; je 22.06, 18h15, Alone and Me (au Bar King en cas de mauvais temps).

**Lobby Bar** (Pierre-à-Mazel 10), je 22.06, 20h, Lili Roche – Fête de la musique version polissonne, [www.liliroche.ch](http://www.liliroche.ch).

## Divers

**Bibliothèque publique et universitaire** (place Numa-Droz 3), je 15.06,



**L'actualité culturelle**

**Open-air au Musée d'ethno**



Le ciné-club Halluciné organise une projection sous les étoiles d'un grand classique du cinéma d'épouvante: «Le Loup-Garou», un film américain des années quarante de Georges Wag-ner avec Béla Lugosi, célèbre pour ses rôles fantastiques, dont celui du comte Dracula. L'histoire? Par une

sombre nuit, un jeune lord se fait mordre par un mystérieux loup, pour ensuite se transformer lui-même en monstre chaque soir de pleine lune. «Parade monstrueuse ayant parfois des allures de série B, ce film s'avère une véritable perle du cinéma horri-fique en dépit de son budget rachiti-que», souligne le ciné-club universi-taire, qui clôt ainsi son cycle consacré aux films «poilus».

**Judi 22 juin à 21h30 dans le parc du Musée d'ethnographie. Entrée libre.**

**Théâtre amateur**

Les élèves de dernière année de l'Ecole de théâtre du Centre cultu-rel neuchâtois (CCN) présentent «En attendant Robert», «un huis-clos à la Ionesco qui glisse vers le burlesque et frôle parfois l'absurde» écrit et mis en scène par Marjolaine

Minot. Perchés au-dessus d'un salon qui flotte au milieu de nulle part, deux anges guettent l'arrivée des mortels. Et c'est là que tombent du ciel seize morts, encore chauds d'im-pressions terrestres. Bloqués là, sans comprendre encore où ils sont et ce qui les attend, ils se questionnent, comme ils l'ont toujours fait, sur le sens et l'avenir du présent. Des souvenirs rejaillissent, des inquié-tudes et des conflits ressurgissent, mais surtout, d'étranges carottes sont posées là, comme autant d'in-dices essayés, révélateurs d'un plus grand mystère...

**«En attendant Robert»: du 15 au 18 juin au Théâtre du Pommier, judi**



**à 18h, vendredi et samedi à 20h30 et dimanche à 17h. Réservations: www.ccn-pommier.ch ou 032 725 05 05.**

**Concert à la place des Halles**

L'Association musicale Neuchâ-tel-St-Blaise se produira en concert samedi au centre-ville de Neuchâ-tel. Sous la direction de Silvia Fadda Baroni, la fanfare, formée d'une trentaine de musiciens, interprétera un programme riche et varié, entre classiques du répertoire, jazz, salsa, musiques de films et chansons, de «Born to be wild» à «Smoke on the Water». Le groupe de tambours, dirigé par Nicolas Bovet, sera également de la partie.

**Samedi 17 juin à 18h30. En cas de mauvais temps, le concert sera annulé. Infos le jour même sur le site www.fanfarenuechatel.ch**

**Le musée d'ethnographie attend de nombreux visiteurs pour sa réouverture les 25-26 novembre**

**Le MEN rendu au public**

Fin des travaux en vue! L'équipe du Musée d'ethnographie de Neuchâtel (MEN) va pouvoir réintégrer une villa de Pury restaurée aux inté-rieurs complètement repensés, pour concevoir la nouvelle exposition de référence. A voir dès le week-end du 25-26 novembre prochain, au cours d'une inauguration publique. En attendant, pourquoi ne pas venir profiter du café et de la terrasse surplombant la colline de Saint-Nicolas, c'est ouvert en semaine!

D'abord, il a fallu déménager les collections: en une dizaine d'an-nées, plus de 50'000 objets ont été manipulés, déménagés, dépoussiérés, mesurés, photographiés, récoltés, inventoriés. «Ce patient processus d'inventaire donne aujourd'hui, pour la première fois, une image exhaus-tive des collections du Musée, dont les plus anciennes remontent au XVIII<sup>e</sup> siècle», raconte Marc-Olivier Gonseth, directeur du MEN.

En parallèle, plusieurs années de démarches et de longs mois de tra-vaux ont permis de développer un programme de rénovation consistant à déplacer l'administration du Musée dans les combles de la Villa et à attri-buer l'entièreté des étages nobles à l'exposition. L'option choisie par Jean



La Villa de Pury a nécessité d'importants travaux de restauration.

• Photo: Stefano Iori

Gabus consistant à obscurcir com-plètement la Villa par un système de vitrines murales a cédé la place à un plateau muséographique qui associe un plancher technique, une résille et des rideaux à un kit muséographique modulable jouant avec des panneaux de bois et de verre, des structures tubulaires et des vitrines.

L'intervention architecturale ter-minée, il reste à mettre en place la nouvelle exposition de référence, qui interrogera le sens des collections

ethnographiques dans un musée du XXI<sup>e</sup> siècle. Celle-ci sera présentée au public, en même temps que l'in-térieur de la Villa de Pury, les 25 et 26 novembre prochains. Un week-end festif et animé est en cours de programmation. Et les travaux conti-nuent sur la colline de Saint-Nicolas, pour cette fois s'atteler à la réno-vation de la Black Box, qui pourra accueillir à son tour des expositions temporaires dès fin 2018 ou début 2019. (eg)



Chronique culturelle

**Merci M. Loosli!**


Le violoniste, chef d'orchestre et péda-gogue Théo Loosli s'est éteint fin avril dernier dans sa 84<sup>e</sup> année. Emmenés par Yves Senn, ses amis s'étaient réunis samedi en fin d'après-midi au Temple du Bas pour honorer la mémoire de cet homme généreux qui a tant apporté à la musique en Suisse et dans notre région. Brigitte Hool, Bernard Richter mais aussi Solange Platz-Erard et Noémie Stauffer ont chanté une dernière fois pour le défunt – connu pour sa profonde aspi-ration au divin qu'il exprimait à travers la musique –, tandis que Jean-Jacques Cléménçon et une ancienne élève rap-pelaient son souvenir. Ce sont pour-tant ses amis, les anciens de l'Orchestre symphonique neuchâtois (OSN), qui ont rendu le plus beau des hommages à leur chef regretté en interprétant à sa demande «Komm, süsßer Tod» de Bach. Théo Loosli avait fondé l'OSN qui a fusionné en 2008 avec l'Orchestre de chambre pour donner naissance à l'Ensemble symphonique neuchâtois. Merci Monsieur Loosli d'avoir trans-mis votre passion de la musique à des générations de musiciens et de nous avoir offert l'opportunité d'entendre à Neuchâtel tant de belles symphonies, de grands concertos, d'opéras et d'ora-torios!

Patrice Neuenchwander

**CLIMAX ENERGIES SA**   
CHAUFFAGE CLIMATISATION ENTRETIEN

- Vente d'installations de chauffage à bois, pompe à chaleur, gaz et mazout
- Entretien de brûleurs mazout et gaz
- Dépannages chauffage et sanitaire
- Réglages
- Installations solaires et entretien
- Rinçages installations radiateurs et chauffage sol

Rue du Verger 11 2014 Bôle Tél. 032 723 08 08 Fax 032 723 08 09  
info@climax.ch www.climax.ch



**DANSE EQUILIBRE**

Danse et travail corporel  
Evole 31a  
2000 Neuchâtel  
076 358 14 21

[www.danse-equilibre.ch](http://www.danse-equilibre.ch)

**SCHMIDT**  
le sur-mesure n'est plus un luxe

Cuisines • Rangement • Dressing • Living  
**Fr. 3'000.-** offerts à l'achat d'une cuisine complète

**GRAND LUXE** EN JUIN  
**PETIT PRIX**

ASR SA • Rue de la Dîme 4 • 2009 Neuchâtel • Tél. 032 756 44 50  
Ouvert du lundi au samedi • [www.asr-cuisines-schmidt.ch](http://www.asr-cuisines-schmidt.ch)





**100** Canapés de chou-rave et mousse de bondelle fumée

# La recette du mois de juin

Depuis le mois de juin, et tous les mois jusqu'à décembre, la Délicieuse vous propose une recette de saison, en collaboration avec Neuchâtel Ville du Goût, à élaborer avec les produits des commerçants de la ville. Pour ce mois, laissez-vous tenter par ces canapés de chou-rave et mousse de bondelle fumée! Cette première recette vous fera déambuler dans les étals du marché et vous permettra d'y découvrir les produits du terroir... et les visages cachés derrière eux.



On s'arrête d'abord devant les Halles, chez M. Kalkoul qui propose les produits Bio de sa ferme à Wavre. Le mieux est d'y venir assez tôt, quand les cagettes sont encore pleines et bien garnies, histoire de se mettre l'eau à la bouche! Prenez deux beaux choux-raves de sa production. Ce légume est peu utilisé, à tort. Il est délicieux en carpaccio avec un filet d'huile d'olive et de jus de citron, en salade, dans une poêlée de légumes croquants... Vous pouvez aussi récupérer les fanes pour en faire une soupe ou les congeler en prévision d'un bouillon maison.

On prend ensuite la direction des Gourmets pour y acheter du séré; si vous tenez à acheter des produits locaux, sachez que l'Aubier à Montezillon en produit dans leur ferme.

Comme alternative, vous pouvez entrer en face, à la Maison du Fromage Sterchi, et y acheter du yoghourt nature. On se replonge dans le marché et on s'arrête au stand de la famille Müller, au centre de la place. Ils proposent également des légumes de leur production, des conserves maison et quelques importations; profitez du sourire de Julien pour acheter un citron.

On se dirige vers la place du Coq-d'Inde et on s'arrête chez M. Magnin, pêcheur à Hauterive, pour acheter sa délicieuse bondelle fumée (100 g). Si le cœur vous en dit, prenez aussi un petit bocal d'œufs de bondelle, qui décoreront votre apéro à merveille.

On finit à un petit stand devant la bijouterie Bonnet, qui attire l'œil par la quantité et la variété de ses bouquets de fines herbes. Choisissez-y de la ciboulette (en fleur, c'est plus joli) et de l'aneth. Et avec tout ça, direction la cuisine!

### Préparation (10 minutes)

Eplucher les choux-raves. Bien enlever toute la peau, elle est coriace et pas agréable à manger. Les couper en tranches entre 3 et 5 mm d'épaisseur, au couteau ou à l'aide d'une mandoline. Si les tranches sont trop grosses, les couper par la moitié

(en demi-lune). Préparer la mousse: dans un saladier, émietter la bondelle, ajouter le séré ou le yoghourt et le jus de citron. Avec une fourchette, mélanger en écrasant jusqu'à ce qu'il n'y ait plus de gros morceaux de poisson. Ajouter la ciboulette et l'aneth ciselés, le sel et le poivre. Avec une poche à douille ou simplement à la petite cuillère, déposer une noix de mousse sur chaque tranche de chou. Décorer avec des œufs de bondelle, de la ciboulette ciselée ou de la crème de vinaigre balsamique.

*Note:* Attention à ne pas couper le chou trop en avance, il perdrait de l'eau.

*Aurélië, de ladelicieuserie.ch*

## Ingrédients

Pour un apéro de 6 à 8 personnes

- Deux choux-raves
- 100 g de bondelle fumée
- 150 g de séré à la crème ou de yoghourt nature
- 1 cuillère à café de jus de citron
- Un petit bouquet de fines herbes (ciboulette et/ou aneth)
- Une pincée de sel
- Poivre

## Une semaine, un sport



## Le frisbee, sport d'équipe

Vous faire découvrir la richesse de l'offre des clubs sportifs actifs à Neuchâtel: c'est l'objectif de notre chronique «Une semaine, un sport», qui vous présente cette semaine le club d'ultimate frisbee Budwig, fondé il y a 10 ans, dont les membres s'entraînent le mardi et le jeudi soir sur le terrain de la Riveraine. Sport d'équipe, à la fois physique, technique et tactique, l'ultimate frisbee connaît en Suisse un engouement croissant grâce notamment à son état d'esprit très fair-play. A Neuchâtel, l'équipe est mixte, et les nouvelles recrues sont les bienvenues. Le club aimerait bien constituer une équipe de juniors, dès 10-12 ans. Plus d'infos: coaches@budwigultimate.ch ou www.budwigultimate.ch

*Vous souhaitez que votre club sportif soit présenté dans cette chronique? Facile: un courriel à communication.ville@ne.ch*

Le club d'ultimate frisbee de Neuchâtel serait prêt à constituer une équipe de juniors. Motivés? Contactez-le! • Photo: Stefano Iori



Les produits locaux à l'honneur dans un ouvrage de cuisine dédié au terroir neuchâtelois

# Recettes du cru entre lac et montagnes

Les chefs de cuisine Francis Grandjean et Jean-Pierre Berthonneau ont récemment dévoilé une nouvelle édition du livre des « Recettes du terroir neuchâtelois - Entre lac et montagnes ». Publié aux éditions Messelier, l'ouvrage compte 150 recettes, dont une cinquantaine de nouvelles. Il fait la part belle aux produits locaux tout en tissant des liens entre le Haut et le Bas du canton et les différentes régions productrices.

Pourquoi publier une réédition de l'ouvrage consacré à la collection de recettes neuchâteloises de Francis Grandjean? « La cuisine a beaucoup évolué depuis la première parution de l'ouvrage lors de l'Expo nationale en 2002. Certains produits comme les 4 fromages, les champignons du Val-de-Travers et le pain du millénaire ont disparu alors que d'autres méritaient leur place à l'image de l'absinthe, du Mauler, du jambon Jural ou encore de la mozzarella au lait de bufflonne du Val-de-Travers », a expliqué le chef cuisinier en conférence de presse. « La parution de ce livre tombe à pic! Elle coïncide avec l'année Ville du goût. Soutenu par la Ville, cet ouvrage permet de promouvoir les qualités et talents culinaires de toute la région », a indiqué le conseiller communal Thomas Facchinetti, directeur de la Culture, du Tourisme et des Sports.

## Deux chefs aux parcours similaires

Pour continuer l'aventure, Francis Grandjean a décidé de s'associer à un fin connaisseur du terroir neu-



Les auteurs Francis Grandjean et Jean-Pierre Berthonneau posent devant l'Hôtel DuPeyrou avec la nouvelle édition des « Recettes du terroir neuchâtelois - Entre lac et montagnes ». • Photo: Stefano Iori

châtelois: son collègue et ami de longue date Jean-Pierre Berthonneau. Les deux hommes possèdent de nombreux points communs à commencer par leur parcours professionnel et

**« Nous avons à cœur de faire un lien entre le Haut et le Bas du canton et les différentes régions productrices, soit le lac, la vigne et les vallées. »**

leur amour du métier. Francis Grandjean a débarqué à Neuchâtel en 1963 comme chef de cuisine au restaurant Beau-Rivage. Jean-Pierre Berthonneau, lui, a tenu les cuisines de l'Hôtel DuPeyrou pendant onze ans. Les

deux chefs ont collaboré dans divers secteurs de la formation professionnelle et de nombreux concours culinaires. « Nous avons préparé notre maîtrise fédérale ensemble, passé nos examens le même jour avec un résultat identique », relate Francis Grandjean. Et de relever: « Jean-Pierre Berthonneau m'a été d'un soutien incontestable. Il a apporté de nouvelles recettes, des idées neuves, et bien connu à Neuchâtel, nous a permis d'obtenir des contacts précieux pour notre projet. »

## Cent-cinquante recettes illustrées

La nouvelle édition comporte un nouveau titre *Recettes neuchâteloises - Entre lac et montagnes*. « Nous avons à cœur de faire un lien entre le Haut et le Bas du canton et les différentes régions productrices, soit le lac, la vigne et les vallées », précisent en chœur les deux chefs de cuisine. L'ouvrage se

compose de 150 recettes, dont une cinquantaine de nouvelles. Les anciennes ont par ailleurs toutes été revues pour d'éventuelles améliorations ou changement de photos. « Toutes les recettes sont accompagnés d'une photo amateur. Nous avons la volonté de ne pas enjoliver la réalité et de présenter des recettes au plus juste. C'est un travail professionnel, mais qui se veut accessible et pratique pour tout un chacun dans sa cuisine », indique Jean-Pierre Berthonneau. Chacune des 150 recettes a été testée pour 4, 6 ou 8 personnes, afin de proposer des quantités précises et fiables. L'ouvrage propose également neuf menus rédigés sur la base des recettes du livre ainsi

qu'une description d'une vingtaine de produits du terroir. (ak)



## Transmettre l'envie de cuisiner

L'Union des paysannes neuchâteloises (UPN) met également le terroir neuchâtelois à l'honneur dans un recueil de recettes publié en fin d'année passée. De la taillaule à la torrée en passant par le soufflé à la fée verte: 145 recettes ont été répertoriées et richement illustrées par Véronique Cassi. « Simples d'utilisation, elles mettent en valeur des ingrédients de chez nous, que l'on trouve dans nos ménages », précise Natacha Stauffer, présidente de l'UPN. Pour élaborer cet ouvrage, un appel aux recettes a été lancé auprès des quelque 900 membres. Une trentaine de paysannes ont répondu présentes. « Transmises par nos mamans et nos grands-mamans, ces recettes constituent un patrimoine et des connaissances que nous souhaitons, à notre tour, transmettre à nos jeunes tout comme l'envie de cuisiner », relève Natacha Stauffer. Coup de cœur de la présidente: les fricandeaux de grand-maman Rose. « Une recette que mes enfants demandaient à Noël et pour bien d'autres occasions. Elle est appréciée par trois générations. »



Nage de poissons du lac à la Perdrix Blanche et aux primeurs.



Filets de lapin au Riesling.





La Société de sauvetage du Bas-Lac dévoile sa nouvelle unité d'intervention, baptisée Arens VI

# Bateau high-tech pour le Bas-Lac

Le comité de la Société de sauvetage du Bas-Lac (SSBL) affichait un large sourire mardi dernier lors de la présentation officielle de sa nouvelle unité d'intervention. Plus vite, plus loin avec plus de matériel à bord: Arens VI est une petite merveille de technologie qui permet aux sauveteurs bénévoles du Bas-Lac de remplir leur mission avec davantage de confort, et surtout, de sécurité.

Conçu à Lucerne, le bateau flambant neuf de la SSBL a été taillé sur mesure dans une coque en aluminium. Doté de deux moteurs de 350 chevaux chacun, il peut accueillir 13 personnes à son bord. Arens VI, de l'ancien nom de la commune de St-Blaise, est équipé des dernières innovations technologiques en matière de radar, lecteur de carte et sonar trois dimensions. «Il dispose d'un appareil de vision nocturne thermique qui donne à l'équipage des moyens de recherche performants de nuit», précise Sébastien Fahmi, président de la SSBL. A cela s'ajoutent un équipement sanitaire de première urgence ainsi qu'une motopompe avec un débit de 1000 litres/minute, afin de pomper l'eau dans un bateau qui aurait chaviré.

## Sauveteurs à l'abri en cabine

Arens VI possède bien des avantages par rapport à son prédécesseur, un semi-rigide de type Tornado. «Nous sortons souvent par gros temps. La nouvelle unité est désormais équi-



La Ville de Neuchâtel a soutenu la construction du nouveau bateau, d'un coût total de 425'200 francs, à hauteur de 50'000 francs. • Photos : Antoine Ducommun

pée d'une cabine et ne risque plus de se retourner en fendant les vagues. Un gain de confort, mais surtout de sécurité. Il arrivait que le tornado décolle jusqu'à sortir son hélice de l'eau», détaille Alexandre Poggiali, chef du groupe d'intervention de la SSBL. Autres améliorations: les portes sur le côté pour charger les victimes plus facilement, ainsi qu'une bitte de remorquage accompagnée d'une corde de 100 m de long. «Nous avons pu tester ce nouvel équipement sur un voilier quillard ensablé. La force de traction est bien plus grande pour tirer le bateau», relate Sébastien Fahmi.

## Naviguer dans les hauts fonds du Bas-Lac

Après douze ans de bons et loyaux services, le remplacement du semi-

rigide était devenu incontournable. Afin de lui trouver un digne successeur, le groupe de travail chargé du projet a établi un cahier des charges basé sur les dix dernières années d'expérience de sauvetage. L'un des critères de construction consistait à garder un tirant d'eau permettant de naviguer dans les eaux caractéristiques du Bas-Lac, c'est-à-dire dans les hauts fonds rocheux et sablonneux. «Au vu de notre tirant d'eau, nous ne nous aventurons pas dans cette partie du lac, car cela présente trop de risques de casse pour notre bateau», précise Florian Chédel, chef du poste permanent au Service d'incendie et de secours de Neuchâtel (SIS).

Dotée d'un budget annuel de 32'000 francs, la SSBL ne touche aucune subvention annuelle. Ses

sources de revenus sont issues de ses membres actifs et passifs, de donateurs ainsi que de la Fête du sauvetage organisée chaque année à la mi-août. Tous les sauveteurs disposent de la même formation. Ils sont à la fois capables de piloter le bateau et de dispenser les premiers secours. «On n'est pas pompier, ni ambulancier, on ne veut remplacer personne, mais on fait le maximum pour ramener les victimes dans le port le plus proche, afin qu'elles soient prises en charge par des professionnels», résume Alexandre Poggiali. (ak)



## Plus de 690 personnes secourues

Composé de 18 sauveteurs bénévoles en possession d'un brevet reconnu, le groupe d'intervention de la Société de sauvetage du Bas-Lac (SSBL) est opérationnel 24h/24h ceci 365 jours par an. Durant les douze dernières années, il a comptabilisé un total de 317 interventions dans un secteur allant de La Tène à Vaumarcus en passant par les canaux de la Thielle et de la Broye. Ce qui correspond à plus de 690 personnes secourues. L'une de ses interventions les plus mémorables date du 12 juillet 2010. Dix-neuf enfants embarqués sur deux kayaks avaient été surpris par une très forte tempête de Joran. Grâce à l'intervention des sauveteurs du Bas-Lac, ils avaient pu regagner la terre ferme, sains et saufs.



## Collaboration de longue date avec le SIS

Depuis 1995, l'Etat a confié les interventions de sauvetage sur la partie neuchâteloise du lac au Service d'incendie et de secours de Neuchâtel. Entrée en vigueur en 2005, une convention entre la SSBL et le SIS précise que les alarmes reçues par le SIS sont retransmises à la SSBL dans le secteur compris entre Champvèyres et Cudrefin. «Les sauveteurs du Bas-Lac sont aussi systématiquement alarmés en cas de multiples chavirages ou d'incidents impliquant plusieurs personnes ainsi qu'avec notion de recherche. Leur unité d'intervention étant plus petite que la nôtre, elle permet d'approcher plus

près des rives», précise Florian Chédel, responsable du poste permanent au SIS. Les deux parties s'accordent sur l'excellente collaboration qui existe entre les deux entités. «Les sauveteurs du Bas-Lac sont des partenaires de confiance, qui savent se rendre disponibles en tout temps», relève Florian Chédel. Fondée en 1934 à la suite de deux ouragans meurtriers, la Société de sauvetage du Bas-Lac est la seule société de sauvetage du canton de Neuchâtel. Son groupe d'intervention permet d'apporter une aide complémentaire aux prestations fournies par les pompiers professionnels du SIS.



Comme pour toute intervention de sauvetage sur la partie neuchâteloise du lac, celles des sauveteurs bénévoles du Bas-Lac sont toujours gratuites, hors cas de dépannage.

 Dans le prolongement de la séance tenue lundi soir

# Les quatre groupes politiques au Conseil

Groupe socialiste  
Isabelle Mellana Tschoumy

## Gardons le cap !

Peu après l'adoption du budget 2016, nous savions que plusieurs décisions cantonales auraient un impact négatif sur les comptes de la Ville. Le déficit affiché n'est donc pas une véritable surprise. Dans un environnement économique difficile pour les collectivités publiques, les comptes 2016 de la Ville doivent malgré tout être appréciés d'un œil favorable. Ce défi-

« Dans un environnement morose, Neuchâtel limite la casse et peut continuer à mener des politiques intéressantes. »

cit passer ne doit en aucun cas faire basculer l'atmosphère ambiante vers un alarmisme aux conséquences paralysantes pour l'avenir.

Le bilan des prestations fournies par la Ville à la population demeure positif, même si l'efficacité de certains services est encore perfectible; les charges sont maîtrisées, signe que tous les services ont joué le jeu de la modération; la dette continue sa décrue, c'est un signe positif mais en aucun cas une fin politique en soi.

Satisfaction, mais prudence: à l'avenir, il conviendra d'intégrer le facteur cantonal dans l'établissement des budgets, les perspectives



Pour le groupe socialiste, qui se dit satisfait mais prudent, l'essentiel est de garder le cap. • Photo: Stefano Iori

en termes de reports de charges étant plutôt sombres. Après la réévaluation du patrimoine financier de la Ville et une augmentation virtuelle des réserves de 339 millions de francs, la réévaluation prochaine du patrimoine administratif laisse aussi entrevoir une importante plus-value qu'il conviendra d'affecter à la politique de réserve conjoncturelle.

Dans un environnement morose, Neuchâtel limite la casse et peut

continuer à mener des politiques intéressantes. A nos yeux, l'essentiel est de garder le cap. Le bémol principal à mettre en évidence réside dans la somme de 17 millions au titre des investissements budgétés et non-réalisés ou reportés. L'inquiétude est aussi politique: à terme, ces investissements pourront-ils encore être supportés dans un contexte économique plus tendu? Enfin, sur la baisse des recettes fiscales des entreprises, nous plaçons pour une certaine mesure: cette réforme a démontré des conséquences positives puisqu'elle a rendu le cadre fiscal cantonal plus compétitif. Certaines charges assumées par la Ville doivent être optimisées ou réduites et nous plaçons pour un soutien accru au développement de la Ville afin qu'elle puisse rayonner et jouer le rôle moteur de capitale cantonale qui est le sien.

Groupe PopVertSol  
Charlotte Opal

## Constat réjouissant: oui, mais...

Le groupe PopVertSol apprécie la bonne gestion des comptes 2016 de la Ville, présentés le 12 juin. Nous sommes satisfaits de voir que les investissements dans la qualité de vie

pour les familles en ville, notamment les structures d'accueil, semblent porter des fruits. L'amélioration des recettes par personne physique est apparemment due au fait que les parents peuvent retourner facilement au travail après la naissance d'un enfant. Cela étant, la mise à disposition de bâtiments scolaires en bon état est indispensable, et il est donc important d'accélérer le processus

« Les investissements dans la qualité de vie pour les familles en ville, notamment les structures d'accueil, semblent porter des fruits. »

d'assainissement et d'agrandissement des écoles, pour répondre à l'augmentation de la population attendue dans les nombreux nouveaux logements.

Le groupe se montre très intéressé par le concept des indicateurs-clés au sein des finances de notre ville, à l'instar de la dette nette par habitant. Il serait pour lui utile d'étendre de tels indicateurs à chaque domaine

## Les membres du Conseil général présents

Présidence de M<sup>me</sup> Anne-Françoise Loup (Soc), présidente.

Y compris la présidente, 38 membres sont présents: M<sup>mes</sup> et MM. Jules Aubert (PLR), Jean-Charles Authier (PLR), Isabelle Bellaton (PLR), Amélie Blohm Gueissaz (PLR), Nadia Boss (PLR), Milena Boulianne (Soc), Alexandre Brodard (PLR), Jérôme Bueche (PLR), Julie Courcier Delafontaine (Soc), Hélène Dederix Silberstein (PopVertSol), Antoine de Montmollin (Soc), Patrice de Montmollin (Soc), Nicolas de Pury (PopVertSol), Joël Desales (PopVertSol), Philippe Etienne (PLR), Diego Fischer (PopVertSol), Cornelia Froidevaux-Wettstein (PVL-PDC), Jonathan Grettillat (Soc), Jasmine Herrera (PopVertSol), Sylvie Hofer-Carbonnier (VL-PDC), Gabriele Jeanneret (Soc), Mirko Kipfer (PLR), Johanna Lott Fischer (PopVertSol), Philippe Loup (Soc), Isabelle Mellana Tschoumy (Soc), Jacqueline Oggier Dudan (PopVertSol), Charlotte Opal (PopVertSol), Vincent Pahud (VL-PDC), Dimitri Paratte (PopVertSol), Morgan Paratte (Soc), Christine Perrin (Soc), Raymonde Richter (PLR), Catherine Schwab (Soc), Christophe Schwarb (PLR), Julien Spacio (PLR), Ariane Tripet (PopVertSol), Joël Zimmerli (PLR).

**Excusés:** M<sup>me</sup> et MM. Marion Zwygart (PopVertSol), Mauro Moruzzi (VL-PDC), Baptiste Hurni (Soc).

Le Conseil communal était représenté par M. Fabio Bongiovanni (PLR), président, M. Olivier Arni (Soc), vice-président, M<sup>me</sup> Christine Gaillard (PopVertSol), M. Thomas Facchinetti (Soc) et M<sup>me</sup> Violaine Blétry-de Montmollin (PLR), membres.



# général ont la parole

d'activité de la Ville, par exemple aux taux des accidents de travail ou à la proportion de déplacements effectués en transports publics. Avoir des indicateurs de performance permettrait à la population de mieux cerner si les efforts et investissements consentis vont dans la bonne direction, et contribuerait à mieux lier les différents éléments du budget à la stratégie politique de la Ville.

Malgré ces bonnes nouvelles, nous constatons malheureusement que le contexte cantonal et régional fait que la Ville se retrouve avec un déficit, largement dû à une diminution de produit de l'impôt des personnes morales. Il est pour nous dès lors important que l'on tente de trouver des nouvelles recettes pour le budget 2017. A titre d'exemple, le fonds d'accessibilité de la Ville pourrait être alimenté par une légère augmentation des vignettes pour les zones bleues, qui sont actuellement très bon marché par rapport à d'autres villes suisses. Le groupe PopVertSol se réjouit d'explorer avec le Conseil communal toutes les voies qui permettront un équilibre du budget.

**Groupe PLR**  
**Jean-Charles Authier**

## La ville se trouve à la croisée des chemins

En introduction, nous déplorons qu'aucun rapport n'ait été présenté au sujet de la réévaluation du patrimoine immobilier qui a des incidences sans précédent sur les comptes de bilan. On parle en effet de 279 millions de francs attribués d'un coup d'un seul à différentes réserves et aux fonds propres. Il faut toutefois être conscient que nous n'avons pour autant pas un sou de plus en caisse, et que d'éventuelles dépenses supplémentaires devront être financées par des ventes d'actifs, par le recours à l'emprunt ou par la réduction des investissements à leur partie congrue.

La perte de 4,8 millions du compte de résultats ne peut naturellement pas nous réjouir, mais peut être acceptée si nous en tirons les conséquences. La ville subit en plein l'inversion des tendances : alors qu'elle a longtemps lissé ses revenus par la constitution de provisions, c'est son déficit qu'elle atténue maintenant par la dissolution de ces

réserves, déficit qui sinon dépasserait les 12 millions.

Au sujet des contributions des personnes physiques, il est réjouissant de constater que la masse imposable ne diminue pas, mais nous rappelons

---

**« Le contribuable de la ville de Neuchâtel, à l'image de ceux du reste du canton, reste un des plus imposés de Suisse. »**

---

que le contribuable de la ville de Neuchâtel, à l'image de ceux du reste du canton, reste un des plus imposés de Suisse. Ces revenus reposent donc sur un équilibre fragile.

En conclusion, l'arrêté concernant les comptes et la gestion a été accepté à l'unanimité du groupe. Nous ne pouvons ici que constater les résultats des décisions qui ont été prises les années précédentes, au niveau communal et cantonal.

Il convient néanmoins de mentionner que la Ville de Neuchâtel se trouve à la croisée des chemins : soit elle arrive à réduire durablement et significativement ses frais de fonctionnement afin de retrouver à terme un équilibre opérationnel, soit elle attend que le salut vienne d'entités externes ou mal maîtrisées, telles que le revenu de l'impôt, au risque de se retrouver avec des prestations qu'elle n'arrivera pas à financer durablement (toute similitude avec une situation du même type rencontrée dans le canton n'est pas totalement fortuite).

Il est donc impératif que les résultats indiqués dans le plan financier prévisionnel donné dans le budget 2017 soient considérées comme un absolu minimum, si l'on tient en compte que ledit plan prévoit encore 4 millions de pertes opérationnelles en 2020, et que d'ici-là nous aurons perdu 29 millions de francs de plus, tout cela sans tenir compte d'aucun imprévu fâcheux.

**Groupe Vert'libéraux-PDC**  
**Sylvie Hofer-Carbonnier**

## Il n'est pas acceptable de naviguer à vue

Sur le front du résultat des comptes communaux, les nouvelles sont mauvaises. On serait tenté de dire très mauvaises. Non seulement les comptes 2016 affichent un déficit, une première depuis 2008, mais les chiffres sont en rouge vif : 4,8 millions d'excédent de charges.

La faute à qui? Lundi soir, lors de la séance du Conseil général, le groupe Vert'libéraux-PDC n'a pas blâmé outre mesure le Conseil communal, à qui il a donné décharge, dans la mesure où les dépenses prévues au budget ont été maîtrisées. Ce qui ne veut pas dire que notre groupe a tout accepté sans mot dire.

La faute à qui, ce résultat? Principalement à la conjoncture économique et à des décisions prises par les autorités cantonales alors que le budget communal était déjà établi. On pense au « pot cantonal » pour les transports et à diverses décisions touchant la politique fiscale. Des dossiers qui ne sont pas dans les mains de la Ville, alors qu'il y en a pour des millions de francs! Il n'est pas acceptable de devoir naviguer à vue. Nous avons donc appelé les autorités cantonales à redonner de la prévisibilité à la fiscalité.

Nous avons par ailleurs mis le doigt sur deux sujets qui ne peuvent pas donner satisfaction à nos yeux.

D'une part, nous peinons à comprendre pourquoi la gestion de notre ville a demandé que l'on dépense... 23 millions de francs (!) pour des mandats confiés à des tiers, sociétés de conseil ou des spécialistes en tous genres. Et cela alors que les effectifs des services communaux ont augmenté ces dernières années, services qui comptent beaucoup de spécialistes aussi. Nous sommes convaincus qu'il y a de quoi faire mieux.

Autre problème : les investissements ; les montants dépensés

---

**« Les montants d'investissements dépensés ont été bien inférieurs à ceux prévus au budget. Ce qui n'est pas une bonne nouvelle ! »**

---

ont été bien inférieurs à ceux qui avaient été prévus au budget. Ce qui n'est pas une bonne nouvelle! Une collectivité publique, comme une entreprise, se doit d'investir sans cesse, pour améliorer les conditions-cadres et, partant, la qualité de vie, ou au moins pour maintenir le même niveau de qualité, mais aussi parce que les investissements publics boostent l'économie et contribuent à l'attractivité de la ville.



Le Conseil général a accepté les comptes 2016 à l'unanimité. • Photo : Stefano Iori

# Tu « parsec » et reviens trempé



Lionel Imhoff



Niels Weber

Journal de bord du Semper Ludo Spaceship Daedalus - Jour 1: la mission qui m'a été confiée représente l'espoir de l'humanité, ainsi qu'une étape historique dans la conquête des étoiles. J'ai hâte de pouvoir conduire cette expédition scientifique jusqu'à Alpha du Centaure et revenir pour partager nos découvertes.

La première étape est de constituer une équipe capable de remplir nos objectifs. Il n'y a que quatre places à bord. Dois-je privilégier les ressources intellectuelles, en embarquant cette archéologue et ce botaniste? Ou plutôt m'assurer que notre vaisseau pourra être réparé correctement en cas de gros dégâts?

**J/2**  
J'ai dû me faire la main sur les différentes manières de piloter le SLS *Daedalus*. A l'aide de la souris (ou d'une manette), je désigne une trajectoire pour m'extirper de l'attraction d'un astre, et en utilisant la force gravitationnelle au bon moment, j'améliore ma vitesse.



Ne vous laissez pas influencer par ce côté un peu austère: apprendre à naviguer en utilisant les forces gravitationnelles n'est qu'une partie du contenu varié que propose «The Long Journey Home» sur PC. • Photos: sp

**J/5**  
Avarie dans le moteur principal. Nous avons été catapultés hors du corridor de saut à plusieurs milliers de parsecs de notre destination. La carte stratégique passe d'une vue globale (utilisée pour les voyages entre planètes), à une vue plus proche, dans laquelle le vaisseau se manipule à coup de propulseurs. Nous repérons une planète proche qui devait pouvoir nous fournir les ressources nécessaires à la réparation. Notre astronaute souffre d'une commotion sévère. Qui a pensé à ne prendre qu'une seule trousse de soins avec?

**J/14**  
Nous avons rencontré l'une des nombreuses races extraterrestres qui cir-



culent à travers la galaxie. Plusieurs choix de discussions sont disponibles, allant de la politesse aux questions de curiosité, en passant par l'insulte. L'espace n'entend pas crier, mais il a bonne mémoire. Risquer l'incident diplomatique pourrait avoir des répercussions à plus large échelle par la suite.

**J/21**  
J'ai envie de découvrir toute la galaxie, mais surtout envie de rentrer à la maison! A travers sa difficulté, mais surtout sa richesse de possibilités (géné-

rées aléatoirement à chaque partie), *The Long Journey Home* nous fait ressentir la détresse d'un équipage en perdition. Parvenir à rentrer sur Terre se fera au prix de nombreux efforts. Prenez des notes!

Complexe, intelligent, bien pensé, captivant, drôle; que demander de plus? Daedelic Entertainment se démarque une fois de plus en produisant un jeu de grande qualité. Un éditeur à suivre de près.

Retrouvez le compte rendu complet du Commandant sur [SemperLudo.com](http://SemperLudo.com)  
L.I./N.W.

## Neuchâtel en détails



Inauguré en 2006, ce mémorial rappelle la répression sanglante de 1956 et le douloureux exil des Hongrois ayant fui leur pays. • Photo: Stefano Iori

## Hongrois et Neuchâtelois

Placé discrètement à l'ouest de l'esplanade du Mont-Blanc, un modeste monument évoque une page dramatique de l'histoire suisse et neuchâteloise. Un bloc de pierre sur lequel est posée une plaque commémorative rappelle la fuite des Hongrois après l'invasion soviétique et leur accueil en Suisse notamment, et à Neuchâtel en particulier pour plusieurs d'entre eux.

En octobre 1956, la révolution hongroise est violemment réprimée par les chars soviétiques, provoquant l'exode de 200'000 réfugiés qui gagnent les pays de l'Ouest. La Suisse en accueillera environ 13'800 entre 1956 et 1958. Fuyant la répression ou plus simplement le climat d'insécurité du pays, entre 150 et 200 Hongrois trouvent asile à Neuchâtel. Le soir du 13 novembre 1956, les 72 premiers réfugiés arrivent à la gare de Neuchâtel, dans une relative discrétion.

Bien accueillis par la population, bénéficiant d'un «statut définitif», ils s'intègrent rapidement dans le monde du travail. Devenus citoyens tout en gardant des liens avec leur pays, ils se sont aujourd'hui fondus dans la société neuchâteloise.

En 2006, les réfugiés hongrois inauguraient ce mémorial par lequel ils marquent leur gratitude aux Neuchâtelois et rappellent leur douloureux exil.

Vincent Callet-Molin



**Enquêtes publiques**

Demande de Madame Barbara Mal-laud, architecte au Mont-sur-Laus-sanne (bureau Amodus SA), d'un permis de construire pour les travaux suivants: Changement d'antenne sur une station de téléphonie mobile existante au quai Robert-Comtesse 8, article 623 du domaine public du cadastre de Neuchâtel, SATAC 103389 pour le compte de Salt Mobile SA. Les plans peuvent être consultés jusqu'au 3 juillet 2017, délai d'opposition.

Demande de Monsieur Maksuti Hamdin, architecte à Neuchâtel (bureau Forbat SA), d'un permis de construire pour les travaux suivants: Démolition de l'immeuble existant et construction d'un immeuble de 3 appartements avec garage collectif au chemin des Prises 9, article 1324 du cadastre de La Coudre à Neuchâtel, SATAC 102765 pour le compte de la Hoirie Paul Roger Steiner. Les plans peuvent être consultés jusqu'au 3 juillet 2017, délai d'op-position.

Demande de Monsieur Pierre Studer, architecte à Neuchâtel (bureau Pierre Studer SA), d'un permis de construire pour les travaux suivants: Transformation et changement d'af-fectation des combles en un apparte-ment à la rue du Tertre, article 17442 du cadastre de Neuchâtel, SATAC 103632 pour le compte de Monsieur Raoul Béguelin. Les plans peuvent être consultés jusqu'au 10 juillet 2017, délai d'opposition.

Demande de Monsieur Alexis Vienny, architecte à Neuchâtel (bureau Pierre Studer SA), d'un permis de construire pour les tra-vaux suivants: Construction d'un couvert enterré pour le stationne-ment de 11 voitures, aménagement de 4 places de stationnement exté-rieures et 3 places pour motocycles à la rue Matthias-Hipp 7-9, article 1540 du cadastre de Neuchâtel, SATAC 103668 pour le compte de la société CIP SA. Les plans peuvent être consultés jusqu'au 10 juillet 2017 délai d'opposition.

**Seuls les délais, indications et données publiés dans la Feuille officielle cantonale font foi. Les dos-siers soumis à l'enquête publique peuvent être consultés au Service des permis de construire, fbg du Lac 3, 2<sup>e</sup> étage. Les oppositions éventuelles doivent être adressées au Conseil communal, sous forme écrite et motivée.**

**Service des permis de construire**

# La Ville officielle

**Deux associations se partagent 25'000 francs**

## La Comul remet son prix annuel



L'Association de prévention de l'illettrisme au préscolaire (PIP) a organisé mercredi des séances de lecture pour des enfants des crèches de plusieurs communes de la Comul. • Photo: Stefano Iori

Le prix Comul 2017, doté de 25'000 francs, a été remis mercredi dernier à l'As-sociation des amis du Buskers Festival ainsi qu'à l'Association de prévention de l'illettrisme au préscolaire (notre édition de mercredi dernier). Dans une ambiance estivale et colorée, les lauréates ont reçu leur prix en présence des membres des conseils communaux des communes membres – le directeur de la Culture, Thomas Facchinetti, représentait la Ville de Neuchâtel – et les enfants de plusieurs crèches ont participé à une séance de lecture organisée par PIP, l'une des associations lauréates.

Celle-ci touchera ainsi 12'500 francs pour son projet intitulé «Livres à l'air». Convaincue que la prévention de l'illettrisme chez les enfants en âge préscolaire constitue une des pistes vers davantage d'intégration sociale et culturelle, cette association cherche depuis plus de 10 ans à sensibiliser à l'importance de lire des livres aux bébés et jeunes enfants. Son projet consiste à organiser pas moins de 80 animations-lecture sur des places de jeu dans plusieurs communes.

Le prix Comul vise à encourager les collaborations et synergies entre les populations des communes de la Communauté urbaine du littoral neuchâtelois.

**Les retraités et jubilaires de la Ville étaient vendredi en « course d'école »**

## Une journée mémorable entre ciel et lac



Le Conseil communal a emmené vendredi dernier en balade les employé-e-s de la Ville qui partent à la retraite ou qui présentent à leur actif 25 ou 40 ans de service (photo: Stefano Iori). Par une journée ensoleillée, ils ont pu notamment faire un tour en bateau sur le lac et découvrir le Musée de l'aviation militaire de Payerne. Avec, pour guide d'un des groupes, l'ancien chef de l'armée suisse, le Neuchâtelois Christophe Keckeis!

**Offre d'emploi**

Le Service de la communication et de l'information de la Ville de Neuchâtel recherche son nouveau ou sa nouvelle

### webmaster / gestionnaire de communauté digitale à 50%

**Votre mission:** vous êtes en charge de la production et de la mise à jour des contenus sur les sites internet et intranet, ainsi que sur ses différents médias sociaux. Vous favorisez le développe-ment de ces plateformes, les animez et en assurez la modération. Intégré-e à une petite équipe motivée et dynamique, vous participez à la mise en œuvre de la politique de communication et d'in-formation de la Ville et êtes amené-e à faire des propositions d'amélioration et d'adaptation aux nouvelles technologies.

**Délai de postulation:** 2 juillet 2017.

**Consultation des offres détaillées et postulation sur notre site internet:** [www.neuchatelville.ch/offres-emploi](http://www.neuchatelville.ch/offres-emploi)

Ville de Neuchâtel  
Service des ressources humaines  
Rue des Terreaux 1, 2000 Neuchâtel  
032 717 71 47.

**Colloque de la FSRM**

### Pierre Thomann en conférence

La FSRM organise son deuxième colloque horloger, en collaboration avec le laboratoire Instant-Lab de l'EPFL, le lundi 19 juin à 17h à Microcity. Scientifique à la carrière remarquable, le physicien et explorateur Pierre Thomann donnera à cette occasion une conférence. Entrée libre mais inscrip-tion sur [fsrm.ch/thomann](http://fsrm.ch/thomann)





Medtech

## Le prix Neode 2017 est lancé

Destiné à récompenser un projet innovant dans le domaine des technologies médicales, le prix Neode 2017 est lancé. Ce concours s'adresse à tout créateur ayant mis au point une idée innovante de produit et qui souhaiterait créer sa société dans le canton de Neuchâtel.

Le gagnant disposera d'un montant de 50'000 francs, afin de financer notamment la réalisation d'un business plan, la fabrication d'un prototype ainsi que de la recherche de fonds pour sa commercialisation ou l'industrialisation.

Le jury est présidé par le professeur Afksendiyos Kalangos, président de la Société mondiale de chirurgie cardiothoracique. Les autres membres du jury sont des experts issus du domaine médical et de représentants des milieux scientifiques, économiques, financiers et industriels. En 2015, le prix Neode a été remis à la société Coat-X, fondée par Andreas Hogg, dans le domaine des implants.

Le délai de dépôt des dossiers est fixé au 8 octobre. Des informations complémentaires sont disponibles sur [www.neode.ch](http://www.neode.ch) ou [prix2017@neode.ch](mailto:prix2017@neode.ch)



Café scientifique

## Quelle reconnaissance pour les religions ?

La reconnaissance des communautés religieuses, qui entraîne des droits, mais aussi des obligations, est-elle un facteur favorisant l'intégration? Pour en débattre, et alors qu'un projet de loi ayant fait l'objet d'une large consultation devrait être débattu au Grand Conseil en 2017, l'Université de Neuchâtel organise son prochain café scientifique mercredi 21 juin de 18h à 19h30 à la cafétéria du bâtiment principal de l'Université, av. du 1<sup>er</sup>-Mars 26.

Participeront Olivier Favre, président de la Fédération évangélique neuchâteloise, Stefanie Kurt, docteure en droit, collaboratrice scientifique, nccr-on the move, UniNE, Bertrand Leitenberg, de la communauté israélienne du canton de Neuchâtel et Judith Taïku Morales, moine zen soto. Modération: Claudine Assad, bureau presse et promotion de l'UniNE.

# La Ville officielle

SolarStratos est l'invité du Festival solaire nordique du Québec

## L'avion solaire volera à Montréal



Si la météo le permet, l'avion de Raphaël Domjan effectuera des vols au-dessus du fleuve Saint-Laurent. • Photo: A. Pizzolante - rezo.ch

SolarStratos est l'invité d'honneur du Festival solaire nordique du Québec à Montréal, du 15 au 22 juin. En marge de ce festival, Raphaël Domjan, éco-explorateur neuchâtelois et initiateur du projet SolarStratos, sera présent au congrès Métropolis qui réunit les 140 maires des plus grandes villes du monde. Ces événements permettront de présenter l'avion solaire SolarStratos au public et aux représentants politiques du monde entier.

Raphaël Domjan donnera plusieurs conférences aux représentants politiques et au public. Ce sera l'occasion pour lui de mettre en avant la mission SolarStratos, mais également de promouvoir les énergies renouvelables en démontrant que les concepts et les projets qui paraissaient inconcevables il y a peu sont désormais possibles.

Transporté dans sa remorque et placé dans un conteneur, l'avion solaire effectue son voyage vers Montréal à bord d'un cargo, en mer. Des vols sont prévus au-dessus du fleuve Saint-Laurent si les conditions météorologiques le permettent. Partenaire de SolarStratos, la Ville de Neuchâtel sera du voyage: le conseiller communal Thomas Facchinetti en profitera pour faire valoir au Québec, notamment dans le cadre de Métropolis, les nombreux atouts de l'agglomération neuchâteloise!



Offre d'emploi

En raison du prochain départ à la retraite de l'actuel conservateur du Musée d'ethnographie, la Ville de Neuchâtel met au concours le poste de

## conservateur/trice du Musée d'ethnographie (100%)

**Votre mission:** Responsable de la conception des expositions, de la conservation des collections ainsi que des activités scientifiques et culturelles du Musée, vous le serez également de son personnel, de sa gestion financière et de sa direction administrative. Vous assurerez le rayonnement du Musée, notamment par le biais d'une politique d'expositions et de publications ambitieuses et originales ainsi qu'en développant des liens avec l'Institut d'ethnologie, d'autres musées et d'autres organisations scientifiques suisses ou étrangères.

**Délai de postulation: 14 août 2017.**

Consultation des offres détaillées et postulation sur notre site internet: [www.neuchatelville.ch/offres-emploi](http://www.neuchatelville.ch/offres-emploi)

Ville de Neuchâtel, Service des ressources humaines, rue des Terreaux 1, 2000 Neuchâtel, 032 717 71 47.



Echos

■ Samedi 3 juin, M<sup>me</sup> Anne-Françoise Loup, présidente du Conseil général, a représenté les Autorités communales à l'assemblée annuelle de l'Association Neuchâteloise des Maîtres Ramoneurs, dans le cadre du 125<sup>e</sup> anniversaire de l'association, à l'espace Facchinetti à Neuchâtel.

■ Mardi 13 juin, M<sup>me</sup> Violaine Blétry-de Montmollin, directrice des infrastructures, a représenté les Autorités communales à l'assemblée générale du Réseau des Villes de l'Arc jurassien.

■ Le Conseil communal a adressé récemment ses vœux et félicitations à M<sup>mes</sup> et MM. Anick et Kaspar Schattmeier-Moreau, à l'occasion de leur 50<sup>e</sup> anniversaire de mariage, Jocelyne et Gilbert Waldburger-Müller, à l'occasion de leur 55<sup>e</sup> anniversaire de mariage, ainsi qu'à Gisèle et Hans Gabi-Recordon, Josette et Eric Perrottet-Pietrons, à l'occasion de leur 60<sup>e</sup> anniversaire de mariage.



Fête des vendanges

## Les billets du corso sont en vente

Les billets d'entrée au corso fleuri de la prochaine Fête des vendanges de Neuchâtel, dimanche 24 septembre, sont déjà en vente. Les points de vente de la Société de navigation sur les lacs de Neuchâtel et Morat (LNM), de TransN et des CFF sont à disposition.

Tant les places assises que les places debout sont en vente dans tout le canton de Neuchâtel.

Un achat anticipé par Internet (sécurisé) à l'adresse <https://billetterie.fete-des-vendanges.ch/> est également possible, indiquent les organisateurs. En optant pour ce canal, les billets achetés sont envoyés par courrier postal à leurs acquéreurs. Des frais de dossier sont facturés au moment de l'achat.

Il sera également possible d'acquérir les billets aux caisses placées aux entrées le jour du corso. Les groupes de 20 personnes sont invités à adresser leurs demandes par courrier à [info@fete-des-vendanges.ch](mailto:info@fete-des-vendanges.ch). Jusqu'au 30 juin, les places assises sont proposées avec une réduction de 20% sur le prix normal. C'est ainsi que le siège ne coûte que 32 fr. (au lieu de 40 fr.). Les enfants jusqu'à 12 ans révolus bénéficient de la gratuité sur les places debout.



 **Semaine du 14 au 20 juin 2017**

## Trois sorties cinéma



### Ce qui nous lie

Après avoir quitté le vignoble familial pour faire le tour du monde et produire lui-même du vin en Australie, Jean (Pio Marmaï) revient en Bourgogne pour voir une dernière fois son père, sur le point de mourir. A cette occasion, il donne un coup de main à sa sœur Juliette (Ana Girardot), qui endosse pour la première

fois la responsabilité des vendanges avec Jérémie (François Civil), son autre frère. Passé le temps des reproches, la fratrie va devoir se réinventer pour reprendre le domaine familial. Un film de Cédric Klapisch, le réalisateur de «L'Auberge espagnole». | **Rex**

### La momie

Sur les traces d'un groupe terroriste en Irak, un commando d'élite de l'armée américaine tombe par hasard sur un sarcophage profondément enfoui dans le sable, réveillant une momie aux pouvoirs surhumains qui va déverser sur notre monde des siècles de rancœurs accumulées. Des sables du Moyen



Orient aux pavés de Londres en passant par les ténébreux labyrinthes d'antiques tombeaux, ce blockbuster hollywoodien avec Tom Cruise et Russel Crowe dépoussière à coups d'effets spéciaux un mythe vieux comme le monde. | **Arcades, Rex**



### The Transfiguration

Depuis la mort de sa mère, Milo, 14 ans, vit seul avec son frère dans un appartement du Queens, à New-York. Souffre-douleur des gangs du quartier, l'adolescent, solitaire et introverti, passe ses journées à visionner des films de vampires dans sa chambre, finissant par se prendre lui-même pour

un vampire. L'arrivée d'une nouvelle voisine fera naître en lui des sentiments inédits... Entre film d'horreur et thriller suburbain, ce premier long-métrage de l'Américain Michael O'Sheal a eu les honneurs du festival de Cannes, dans la section «Un certain regard». | **Cinéma minimum**

Horaires et programmes détaillés de tous les films sur [www.cinepel.ch](http://www.cinepel.ch) et [www.cineminimum.ch](http://www.cineminimum.ch)

## Impressum

**Editeur:** Ville de Neuchâtel, Conseil communal  
**Responsable:** Françoise Kuenzi, cheffe du Service de la communication et de l'information  
**Rédaction:** Aline Botteron, Anne Kybourg, rédactrices, Emmanuel Gehrig, chargé de communication, Patrice Neuenschwander, délégué culturel  
**Illustration:** Stefano Iori, photographe  
**Secrétariat:** Isabelle Ryser, secrétaire de rédaction  
**Contact:** Téléphone: 032 717 77 09 • E-mail: [bulletinofficiel@ne.ch](mailto:bulletinofficiel@ne.ch)  
**Internet:** [www.neuchatelville.ch](http://www.neuchatelville.ch) ou [www.issuu.com/villedeneuchatel](http://www.issuu.com/villedeneuchatel)  
**Mise en page:** Cathy Ecabert  
**Impression et publicité:** Imprimerie H. Messeiller S.A., Neuchâtel  
 Téléphone: 032 725 12 96, 079 383 74 15  
**Tirage:** 23'500 exemplaires

Vous n'avez pas reçu le Vivre la ville ou il vous est parvenu tardivement, après le jeudi en fin d'après-midi? Veuillez en informer le Bureau d'adresses de Neuchâtel SA, par le biais de l'adresse électronique [distribution@ban.ch](mailto:distribution@ban.ch) ou par téléphone au 032 755 70 00.

Merci de votre collaboration!

## Agenda pratique



### Services d'urgence

**Police:** 117.

**Service du feu:** 118.

**Urgences santé et ambulance:** 144.

**Hôpital Pourtalès et Maternité:**

N° principal: tél. 032 713 30 00.

Urgences adultes: tél. 032 713 33 00.

Urgences pédiatriques: hotline 24h/24, 365 j/365, tél. 032 713 38 48.

**Hôpital de la Providence:**

tél. 032 720 30 30.

**Viteos SA** – électricité, eau, gaz (numéro général et urgences), tél. 032 886 00 00.

**Centre d'urgences psychiatriques (CUP)** – 24h/24, 365 j/365, tél. 032 755 15 15.

### Services publics

**Bibliothèque publique et universitaire** (Collège latin), *Lecture publique*, lundi, mercredi et vendredi de 12h à 19h, mardi et jeudi de 10h à 19h, samedi de 10h à 16h. Tél. 032 717 73 20.

**Bibliothèque-ludothèque Pestalozzi** (fbg du Lac 1) (jusqu'à 16 ans): *bibliothèque*, ma au ve de 10h à 12h et 14h à 18h, sa de 9h à 12h. *Ludothèque*, ma et je de 14h à 18h. Tél. 032 725 10 00.

**Piscines du Nid-du-Crô:** ouverture au public: piscines intérieures du lundi au jeudi de 8h à 22h, vendredi de 8h à 19h30, samedi de 8h à 18h30, dimanche de 9h à 19h; piscines extérieures, tous les jours de 9h à 20h. Tél. 032 717 85 00, [www.lessports.ch](http://www.lessports.ch).

**Piscine de Serrières:** ouverture au public: tous les jours de 10h à 19h. Fermée en cas de mauvais temps. Tél. 032 717 85 00.

**Boutique d'information sociale** (rue St-Maurice 4), pour toutes questions à caractère social. Ouverture du lu au ve de 8h30 à 12h et de 13h30 à 17h, tél. 032 717 74 10, e-mail: [Boutique.Information.Sociale@ne.ch](mailto:Boutique.Information.Sociale@ne.ch).

**Centre de santé sexuelle – planning familial** (rue St-Maurice 4), pour toutes questions relatives aux domaines de la sexualité, de la vie affective et de la procréation. Permanence lu, ma, me de 13h à 18h, je de 17h à 19h et ve de 14h à 18h, tél. 032 717 74 35, e-mail: [sante.sexuelle.ne@ne.ch](mailto:sante.sexuelle.ne@ne.ch).

**Contrôle des habitants** (rue de l'Hôtel-de-Ville 1), pour enregistrer vos arrivées, départ, déménagement, établir une pièce d'identité, un permis de séjour ou diverses attestations. Ouverture: lu 8h30 à 12h – 13h30 à 17h, ma 7h30 à 12h – ap-midi fermé, me 8h30 à 12h – 13h30 à 17h, je 8h30 à 12h – 13h30 à 18h, ve 8h30 à 15h non stop, tél. 032 717 72 20.

**Etat civil** (rue de l'Hôtel-de-Ville 1), pour enregistrer tout changement d'état civil, statut personnel et familial, noms, droits de cité cantonal et communal, ainsi que sa nationalité. Ouverture du lu au ve de 8h30 à 12h, sauf ma dès 7h30, ou sur rendez-vous. Tél. 032 717 72 10.

**Sécurité urbaine** (fbg de l'Hôpital 6), pour toutes questions relatives aux objets trouvés, parcage en ville, domaine public, propriétaire de chien, proximité et secteurs, places dans les ports, réception ouverte du lu au ve de 7h à 19h et sa de 7h à 15h, tél. 032 722 22 22. De nombreuses prestations sont disponibles en ligne: [www.securite-urbaine-ne.ch](http://www.securite-urbaine-ne.ch).

### Pharmacie d'office

La pharmacie de la Gare est ouverte tous les jours jusqu'à 20h30. Après 20h30, le numéro du service d'urgence N° 0848 134 134 communique les coordonnées du pharmacien de garde atteignable pour les ordonnances urgentes soumises à la taxe de nuit.

### NOMAD maintien à domicile

Vous avez besoin d'aide et de soins à domicile pour vous-même ou un proche? Vous cherchez des informations? Adressez-vous au service d'Accueil, Liaison et Orientation de NOMAD (alo.nomad): T. +41 32 886 88 88, – joignable 7j/7, y c. jours fériés – jours ouvrables de 8h à 12h / 13h30 à 19h – week-ends et jours fériés de 11h à 19h. Informations complémentaires sur: [www.nomad-ne.ch](http://www.nomad-ne.ch).

### Permanence médicale

En cas d'absence du médecin traitant ou du dentiste, composer le N° **0848 134 134**.

### Les services religieux

**Cultes du samedi 17 et dimanche 18 juin**

*Sud:*

**Collégiale:** di 18.06, 10h, culte hôte de ce jour avec saint cène, M. Ph. Lefebvre, professeur à la faculté de théologie de Fribourg; école du dimanche à Collégiale 3.

**Temple du Bas:** je 15.06, 10h, méditation, salle du refuge; di 18.06, 18h, culte avec sainte cène, M. F. Schubert.

*Nord:*

**Ermitage:** chapelle ouverte tous les jours de 9h à 19h, pour le recueillement.

**Valangines:** di 18.06, 10h, culte avec sainte cène, M. C. Bacha.

*Est:*

**Chamont:** di 18.06, 11h15, culte au vert de l'Eglise anglicane au chalet «Le Bon Larron», M. C. Allemann. Accueil 11h station funiculaire ou 11h15 au chalet. Culte en plein air ou à l'abri selon la météo. Repas canadien et animations diverses.

**Hôpital Pourtalès:** 10h, célébration animée par l'équipe œcuménique d'aumônerie de l'hôpital les 1<sup>er</sup> et 3<sup>e</sup> dimanche du mois.

### Eglise catholique romaine

**Basilique Notre-Dame:** sa 17.06, 17h, messe en portugais; di 18.06, 10h et 18h, messes.

**Vauseyon, église Saint-Nicolas:** pas de messe.

**Serrières, église Saint-Marc:** sa 17.06, 17h, messe; di 18.06, 10h15, messe en italien.

**La Coudre, église Saint-Norbert:** sa 17.06, 18h30, messe; di 18.06, 17h, messe en latin.

**Chapelle de la Providence:** sa 17.06, 16h30, messe en croate; di 18.06, 11h30, messe en polonais.

### Eglise catholique chrétienne

**Eglise St-Pierre (rue de la Chapelle 7) à La Chaux-de-Fonds:** di 18.06, 10h, messe.

**Eglise St-Jean-Baptiste (rue Emerde-Vattel) à Neuchâtel:** di 18.06, messe à La Chaux-de-Fonds.



Outre les grandes têtes d'affiches, Festi'neuch fait aussi la part belle aux artistes neuchâtelois comme Jaaq

# De la poésie avec des mots de tous les jours sur la scène de la Marée

Désormais établi à Genève où il travaille dans le domaine social, l'artiste neuchâtelois Jacques Ngoi, alias Jaaq, revient à Neuchâtel pour donner un concert avec ses musiciens à l'occasion de la 17<sup>e</sup> édition de Festi'neuch. Rencontre.

**Après avoir beaucoup tourné avec votre dernier album, vous voilà de retour à Neuchâtel. Comment abordez-vous ce concert à Festi'neuch ?**

C'est un grand plaisir de venir jouer ici ! J'espère que les gens que je connais seront nombreux. D'autant plus que cela faisait un moment que mes musiciens et moi n'avions plus donné de concert à Neuchâtel. Etre programmé à Festi'neuch est une chance et aussi une caution de sérieux.

**Qu'allez-vous présenter sur scène ?**

Du rap instrumental dans une formation de quatuor. Je serai accompagné de Pierre Kuthan à la contrebasse, Manu Linder à la batterie et Bertille Fraisse au violon. Un invité spécial surprise sera aussi présent. On reprendra d'anciens titres, mais aussi de nouveaux morceaux qui feront partie de mon nouvel EP (réd. extended play), dont la sortie est prévue cet automne.

**Votre premier album solo *Avant la tempête* est sorti en 2014. Comment votre carrière a-t-elle évolué depuis ?**

On a fait pas mal de concerts avec mes musiciens. La scène, c'est mon moteur ! J'aime l'adrénaline que cela procure et le fait d'observer



Jaaq se produira en concert ce dimanche 18 juin à 16h15 sur la scène de la Marée dans le cadre de Festi'neuch. • Photo : Stefano Iori

le public. Les concerts sont toujours de grands moments d'émotion et de partage entre les gens, sans distinction aucune. C'est d'ailleurs pour faire davantage de scène que j'ai sorti cet album en 2014.

**Votre prochain EP sortira cet automne. S'inscrit-il dans la lignée du précédent ?**

Cela fait plus d'une année que l'on travaille sur ce projet avec mes musiciens. Il s'inscrit dans la conti-

nuité du précédent avec de la douceur, de la puissance, et aussi de l'introspection. Il y aura forcément du rythme, mais davantage d'harmonies que dans le premier.

**« Ma manière d'aborder les choses n'est pas frontale. Je préfère suggérer et montrer, plutôt que dire. »**

toute-puissance pour décréter qu'une période de vie un peu difficile est finie. C'est une manière de montrer que tout le monde peut faire des choses incroyables. Si cette chanson peut faire du bien à celles et ceux qui l'écoutent, alors j'en suis content.

**Vous expliquez sur votre site internet vouloir dire en douceur des choses d'une vie parfois dure. C'est-à-dire ?**

Ma manière d'aborder les choses n'est pas frontale. Je préfère suggérer et montrer, plutôt que dire. Il y a une sorte de malaise social qui revient. Je m'inspire beaucoup des temps qui courent pour écrire mes chansons. Le sens des mots est très important : il faut de la cohérence. Je m'intéresse davantage aux sonorités internes plutôt qu'à la rime finale. Ce n'est pas là que se trouve la poésie à mon sens. J'aime que la langue vive ! Je n'ai que faire des beaux mots, c'est le langage de tous les jours qui m'intéresse. Même si l'on emploie ces mots au quotidien, cela n'empêche pas d'en faire de la poésie. Bien au contraire.

Anne Kybourg

• **Programme détaillé et billetterie sur [www.festineuch.ch](http://www.festineuch.ch)**



## Soutien aux artistes locaux

«La programmation de Festi'neuch est à la fois éclectique et cohérente. On y trouve des artistes très populaires, et d'autres plus pointus comme Prophets of Rage», apprécie Jacques Ngoi, artiste neuchâtelois. Réunissant sur scène des membres des groupes mythiques Rage against the machine, Cypress Hill et Public Enemy, Prophets of Rage propose un rap engagé dénonçant le cirque politique américain. Ce supergroupe fera trembler le chapiteau jeudi soir à 22h. «Festi'neuch apporte également un soutien aux

artistes locaux et émergents. Je suis très reconnaissant de pouvoir en bénéficier et toutes les scènes neuchâteloises sont bien représentées. C'est un choix super respectable et appréciable pour les artistes de la région», estime Jacques Ngoi. Les jeunes ne sont pas en reste : cinq groupes ou artistes du cru, âgés de 13 à 20 ans, ont été sélectionnés pour jouer sur l'une des scènes de Festi'neuch dans le cadre de Dimension jeunes talents, un projet du Centre de loisirs de Neuchâtel en collaboration avec le festival.

**Comment définiriez-vous votre style musical ?**

Je fais du rap mêlant tout à la fois jazz, chanson et slam. C'est un peu un rap de vieux si l'on peut dire. On me dit de ne pas utiliser cette formule parce qu'elle est péjorative, mais elle illustre bien le fait que je n'ai pas ce côté punk que peuvent avoir les jeunes rappers de 17 ans.

**Où puisez-vous l'inspiration pour écrire vos chansons ?**

Il suffit d'une idée bizarre, étrange ou juste d'une émotion. Pour le morceau *J'arrête l'hiver*, qui figure sur mon premier EP, je m'arme d'une