



L'édito

Christine Gaillard

## Vélos au carré et 4.0

C'est quoi encore, ce jargon? Pas de souci, il s'agit toujours de notre petite reine, qui gagne du terrain – au carré: ce dimanche elle a confirmé son rang dans le cœur des Helvètes et gagné une place de choix dans notre Constitution fédérale avec 73% de votes favorables et 85% dans notre ville.

En outre, elle obtient quelques mètres carrés sur une route de notre ville, offrant ainsi aux cyclistes une avenue du Vignoble sécurisée. La sécurité est en effet le facteur-clé pour motiver nos concitoyens-n-es à enfourcher quotidiennement leur cycle. Notons que les 10 places de stationnement pour voitures affectées à cette portion importante de l'itinéraire-phare cyclable décidé par le Canton sont compensées par 15 places toutes proches au centre de La Coudre.

Le 4.0 se réfère quant à lui à la nouvelle époque qui s'ouvre à nos vélos en libre-service. Le système de gestion des cadenas électroniques devait évoluer – nous avons trouvé un nouveau fournisseur venant du pays cyclable par excellence, le Danemark, dont le système nous évite les fastidieux remplacements de batteries. A l'avenir vous ouvrirez votre vélo avec une app depuis votre smartphone!

Toutes les communes du Littoral participent au réseau comprenant 20 stations et se réjouissent de cette évolution. Le prix de l'abonnement reste toujours aussi incroyablement bas, 60 francs par an, et vous pourrez utiliser cette app dans d'autres villes européennes. La petite reine a un bel avenir devant elle!

Directrice de la mobilité



Les idées fusent dans la tête d'Yvan Flühmann, qui supervise la construction des chars de la Fête des vendanges. • Photo: Stefano Iori

# Nouvel élan au corso fleuri

**Les chars du corso fleuri s'apprêtent à se parer de couleurs. Entre 300'000 et 420'000 fleurs orneront les treize chars construits par la Fête des vendanges, qui défilent le long de l'avenue du Premier-Mars. Et cette année, le spectacle promet de belles surprises. Rendez-vous dimanche 30 septembre à 15h!**

Le corso fleuri, c'est une histoire de famille pour Yvan Flühmann. Sa passion pour la construction des chars, le Neuchâtelois l'a héritée de son grand-papa, Claude Botteron, avec qui il a grandi sur le chantier du Nid-du-Crô. «Sa créativité débordante et sa passion pour les fleurs m'ont inspiré. J'ai envie d'émouvoir les gens, de les voir avec des étoiles dans les yeux», explique Yvan Flühmann.

«Construire les chars du corso, c'est comme faire les vendanges, il faut le vivre au moins une fois dans sa vie», estime Yvan Flühmann, qui a pris un mois de vacances pour ce projet. Jour et nuit, il pense à ses créations et note sur des post-it toutes les idées qui lui traversent l'esprit. Bulles de savon, robes fleuries et bien d'autres inventions raviront le public. Pour concevoir les chars en trois semaines, il s'est entouré d'une équipe de choc. Un ami, soudeur professionnel, s'est chargé de consolider les structures métalliques. Un travail d'orfèvre pour garantir la sécurité des participants. Volontaires, requérants d'asile, étudiants du Semestre de motivation et bénéficiaires de l'aide sociale ont mis la main à la pâte pour donner vie aux chars sur le thème du «fût enchanté». Et Yvan

Flühmann peut compter sur ses proches: parents, frère, oncle, tante, cousins, amis et collègues sont impliqués.

### Régler comme une horloge

Tandis que les chars ont pris des formes de bateau, de fusée, de voiture, plus de cent écoliers neuchâtelois participeront au piquage des fleurs jeudi et vendredi. Débordant d'énergie, Yvan Flühmann est impatient de dévoiler le travail de son équipe. Le jour J, il coiffera sa casquette de régisseur du corso. C'est-à-dire qu'il règlera le passage des formations avec la précision d'une montre suisse. Déformation professionnelle puisque le Neuchâtelois travaille comme horloger. Pour les curieux, le chantier du Nid-du-Crô est ouvert au public ce mercredi 26 septembre dès 19h.



Le projet de transformer le collège des Sablons en auberge de jeunesse d'une centaine de lits peut aller de l'avant.



Neuchâtelroule opte pour un nouveau système de cadenas électronique sur ses vélos en libre-service.



Retour en images sur la fête multiculturelle organisée le week-end dernier pour les vingt ans du Jardin botanique.

swiss made  **GINDRAUX**  
*Fenêtrier*<sup>®</sup>

 Tradition & Qualité

 **www.gindraux.ch**

 **EMERY** Ecoute  
Respect  
Disponibilité  
Pompes Funèbres

**10 ANS**  
2008 - 2018



Bernard Emery

**10 ans d'entreprise**  
**25 ans d'expérience**  
pour les familles de toute région

Une **ÉCOUTE** pour comprendre les attentes  
Du **RESPECT** pour les défunts et les familles  
La **DISPONIBILITÉ** pour rassurer et entourer



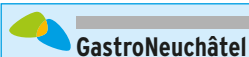
Un accompagnement calme et personnalisé  
Un professionnalisme discret et efficace

Bureau à HAUTERIVE  
032 754 18 00

Représentation à COLOMBIER  
032 841 18 00

24h/24 • 7j/7

[www.emery-pf.ch](http://www.emery-pf.ch)



## Un concours pour élire Miss & Mister Cuisine

GastroNeuchâtel lance son premier concours de l'élection de Miss & Mister Cuisine 2019. Tous les professionnels de la cuisine sont invités à s'inscrire jusqu'au 15 octobre 2018. But: mettre en valeur les pros du métier!

La Chambre cantonale neuchâteloise de l'hôtellerie et de la restauration organise cette 1<sup>re</sup> édition pour toutes les cuisinières et tous les cuisiniers professionnels qui travaillent dans un établissement membre de GastroNeuchâtel.

Le but du concours est de mettre en avant les professionnels du métier et de redécouvrir leur passion à travers leurs yeux. En effet, pour s'inscrire, GastroNeuchâtel demande deux photos: une première photo originale ou décalée qui valorise leur environnement, et une seconde, cadrée, en habit professionnel.

### Douze finalistes

Les 12 finalistes (6 femmes et 6 hommes) seront sélectionnés par un jury composé du comité de GastroNeuchâtel et d'une sélection surprise de personnalités publiques. Ils s'afficheront ensuite sur un calendrier pour l'année 2019, avec shooting-photo professionnel, édité fin 2018.

La gagnante et le gagnant seront récompensés par un bon d'une valeur de 1000 francs (chacun) dans le célèbre restaurant du chef Andreas Caminada, 3 étoiles Michelin et 19 points Gault et Millau dans le canton des Grisons. La 1<sup>re</sup> dauphine et 1<sup>er</sup> dauphin recevront (chacun) un bon pour une nuitée au Grand Hôtel Les Endroits à La Chaux-de-Fonds pour 2 personnes. Contact: Caroline Juillerat, c.juillerat@gastrone.ch, tél. +41 32 344 80 82



## Reflets de la dernière séance du Conseil général, qui s'est tenue lundi soir à l'Hôtel de Ville



Aux Sablons, les salles de classe laisseront place à une auberge de jeunesse. Le Conseil général a donné son feu vert lundi au lancement d'un concours d'architecture. • Photo: Stefano Iori

# Vers une auberge de jeunesse aux Sablons

**Bonne nouvelle pour les touristes et visiteurs de passage en quête d'un hébergement bon marché à Neuchâtel: le projet visant à transformer le collège des Sablons en auberge de jeunesse a franchi une nouvelle étape. Le Conseil général a accepté lundi soir à une large majorité - par 29 voix pour et neuf oppositions - un crédit de 375'000 francs pour le lancement d'un concours d'architecture et l'élaboration d'un avant-projet.**

A gauche comme à droite, les groupes ont redit tout le bien qu'ils pensaient de la solution trouvée par le Conseil communal pour rouvrir une auberge de jeunesse à Neuchâtel, en profitant du nécessaire agrandissement du collège des Terreaux pour libérer celui des Sablons et le transformer en auberge de jeunesse d'une centaine de lits. Proposer une offre d'hébergement à bas coût pour les jeunes et moins jeunes permettra de combler une lacune, et, partant, de renforcer l'attractivité touristique de la cité. A proximité de la gare et du centre-ville, l'emplacement est idéal.

A l'heure d'aller de l'avant, le Conseil général aurait toutefois souhaité des informations plus détaillées, notamment quant aux coûts du projet. Ne risque-t-on pas «de voir trop grand et trop luxueux» en ne fixant

pas de limite financière au concours d'architecture, s'est demandée la socialiste Isabelle Mellana Tschoumy, relayant une interrogation partagée par les autres groupes? Quels standards énergétiques seront exigés, ont également voulu savoir les Vert'libéraux/PDC et PopVertSol? De son côté, le PLR a contesté l'utilité de mener un concours d'architecture. «C'est une dépense non justifiée», le bâtiment ne nécessitant pas de grands aménagements, a plaidé en vain Nadia Boss.

Le but de ce concours est de faire émerger «le projet le plus attractif», qui soit «réalisable à un coût raisonnable», a répondu le directeur du tourisme, Thomas Facchinetti, en reconnaissant que le Conseil communal «avait manqué le coche» en ne fournissant pas d'emblée au Conseil général suffisamment d'informations sur les aspects financiers. Et d'expliquer, selon une précision déjà apportée devant la commission financière, que le coût maximal envisagé pour les transformations tant intérieures qu'extérieures était «de l'ordre de 6 millions de francs». Quant aux standards énergétiques, ils seront les mêmes qu'exigés ailleurs. «Nous n'allons pas transiger sur les mesures d'assainissement», a assuré le conseiller communal.

### Renforcer l'intégration culturelle face à la montée des extrêmes

Le Conseil général a également apporté un large soutien à un rapport d'information, qui donne pour la première fois une vue d'ensemble de la politique menée par la Ville de Neuchâtel pour favoriser l'intégration interculturelle. Le Conseil communal y annonce notamment son intention de renforcer son soutien aux acteurs culturels et associatifs locaux, dont Recif, Bibliomonde et le Centre culturel neuchâtelois.

Face à la montée des extrêmes en Europe et à la banalisation des discours xénophobes, il est primordial de réaffirmer avec force la poursuite d'une politique qui en prend le contre-pied et montre qu'un chemin de rapprochement entre les populations est possible, a déclaré le directeur de l'intégration Thomas Facchinetti. Celle-ci passe par la mise en œuvre de différents programmes d'action, en partenariat étroit avec les acteurs de la société civile qui œuvrent en faveur de l'intégration (lire aussi les avis des groupes en pages 10 et 11).



Scènes de ménage à la Comédie de Serrières

# C'est à cette heure-ci que tu rentres ?

Après nous avoir plongé dans l'univers truculent et irrévérencieux de Dario Fo, la Comédie de Serrières nous régale avec « Ça déménage! » du Neuchâtelois Gilbert Pingeon, une succession de scènes de ménage dans un style tour à tour clownesque, aviné, racaille, mou, fâché ou distingué. Une pièce à voir en couple, histoire de dédramatiser les aléas de la vie à deux!

«La pièce est une série de variations sur un même thème, un carrousel de scènes de ménage déclinées sur différents tons, à la manière des exercices de style de Raymond Queneau», explique l'auteur, joint par téléphone à Auvemier. Toutes commencent par la même phrase, un classique du genre: «C'est à cette heure-ci que tu rentres?» Et il est invariablement trois heures du matin lorsque l'un des deux conjoints, les chaussures à la main, un roman au bord des lèvres ou un verre dans le nez, se décide à réintégrer le foyer conjugal, qui «comme son nom l'indique, est susceptible de s'enflammer», souligne malicieusement Gilbert Pingeon. Un bon mot au mauvais moment et le ton monte, pour le meilleur et pour le pire.

Sur ce canevas de départ, l'auteur a brodé douze scènes de ménage dans tous les registres possibles et imaginables, les couples s'affrontant dans



Des portes qui claquent et des reparties bien senties: ça va déménager avec la Comédie de Serrières!

• Photo: sp

un style tour à tour «clownesque, banlieusard, monologué, bilingue, crédule, psy, distingué, brouillé, invisible, sourd ou fâché». S'en ajoute une treizième, très courte, mettant en scène Adam et Eve, ceux par qui tout a commencé...

## Drôle et fantaisiste

«C'est drôle et suffisamment fantaisiste pour que cela ne soit pas mono-

tone. Dans l'une, le mari est mou, dans l'autre les époux sont saouls et se retrouvent les deux en même temps sur le palier à chercher leurs clés, dans une troisième, un mot en remplace un autre... Il y a plein de surprises», souligne la comédienne Monique Ditsheim, qui dirige la troupe amateur de la Comédie de Serrières avec son complice du théâtre Tumulte, le metteur en scène Jean-Philippe Hoffman.

Et si la pièce accuse déjà vingt ans, elle n'a pas pris une ride. «C'est une jolie satire de la vie de couple, qui reste très actuelle». Côté mise en scène, tout se jouera autour d'un canapé. Et comme dans toute scène de ménage qui se respecte, il y aura des portes qui claquent et des reparties bien senties.

## L'auteur

Né en 1941 à Neuchâtel, Gilbert Pingeon, enseignant de métier, s'est consacré à de multiples activités artistiques, telles que la musique (clarinette, flûte, guitare), le théâtre, la peinture et, finalement, l'écriture. Dans ce dernier domaine, il a commencé par composer des chansons, avant de se lancer dans l'écriture de pièces de théâtre, puis de romans. (ab)

• «Ça déménage»: du 4 au 14 octobre au Théâtre Tumulte, rue Erhard-Borel 13, à 20h du vendredi au samedi et le dimanche à 17h. Réservation: 032 725 76 00 ou [www.tumulte.ch](http://www.tumulte.ch)



Agenda culturel

## Galeries et musées

**Musée d'art et d'histoire MAHN**, (espl. L.-Robert 1), ouverture ma à di, de 11h à 18h, [www.mahn.ch](http://www.mahn.ch). Exposition «Rêves en trois temps – Automates & Merveilles» jusqu'au 28.10. Concert du Ruckers par Eloy Orzaiz Galarza, ma 02.10, à 12h15.

**Galeries de l'histoire**, Antenne du MAHN, (Av. DuPeyrou 7), tél. 032 717 79 20, [www.mahn.ch](http://www.mahn.ch). Ouvert me et di, de 14h à 16h ou sur rdv (sauf les jours fériés).

**Muséum d'histoire naturelle MHN** (rue des Terreaux 14), ouverture ma à di, de 10h à 18h. [www.museum-neuchatel.ch](http://www.museum-neuchatel.ch). Exposition «Pôles, feu la glace» jusqu'au 18 août 2019.

**Musée d'ethnographie MEN** (rue St-Nicolas 2-4), ouverture ma à di, de 10h à 17h, [www.men.ch](http://www.men.ch). Exposition «L'impermanence des choses».

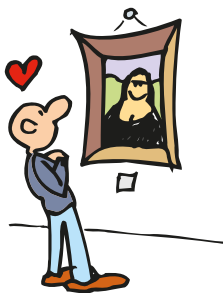
## Jardin botanique de Neuchâtel

(Pertuis-du-Sault 58), ouverture 7j/7, de 10h à 18h. [www.jbneuchatel.ch](http://www.jbneuchatel.ch). Exposition «Objets de cultures. Ces plantes qui nous habitent» jusqu'au 2 décembre 2018;

Contrôle officiel des champignons, tous les dimanches du 19.08 et 21.10 de 16h à 17h; *Soirée de contes* sur le thème «Voyage des plantes» organisée par l'association RECIF, me 03.10 à 18h. Dans le parc, exposition «Eclats de nature» jusqu'au 23.09.

**Atelier des musées**  
Informations et inscriptions sur [www.atelier-des-musees.ch](http://www.atelier-des-musees.ch) ou 032 717 79 18.

Jardin botanique  
«Cucurbitacées... quésaqu?!» atelier



4 à 6 ans, me 26.09 de 14h à 15h30, ma 16.10 de 10h à 11h30 et atelier 7 à 10 ans, lu 15.10 de 14h à 15h30.

«Mandala & Land Art» atelier 4 à 6 ans, me 03.10 et 07.11 de 14h à 15h30 et atelier 7 à 10 ans, me 14.11 de 14h à 15h30.

MAHN

• «Traces et empreintes» atelier 7 à 11 ans, me 26.09 de 14h à 16h.

• «Mary Coppins» atelier 4 à 6 ans, je 27.09, ma 05.02, 19.03 et 07.05 de 14h30 à 16h.

• «Inspirations indiennes» atelier dès 12 ans, je 11.10 de 14h à 16h30 et atelier 7 à 11 ans, ma 09.10 de 14h à 16h et atelier 4 à 6 ans, ma 09.10 de 10h30 à 12h et me 28.11 de 14h à 15h30.

• «Atelier de gravure» atelier dès 16 ans, sa 06.10 et di 25.11 de 11h à 17h.

MHN

• «Même pas froid!» atelier 7 à 10 ans, me 03.10 et 21.11 de 15h30 à 17h et me 31.10 et 05.12 de 13h30 à 15h.

• «Doudours et pompons pingouin» atelier 4 à 6 ans, me 17.10 de 14h à 15h30 et je 18.10 de 10h à 11h30.

• «Pingouin ou manchot?» atelier 4 à 6 ans, me 24.10 et 28.11 de 13h30 à 15h.

• «Pôles en boîtes» atelier 7 à 10 ans, me 17.10 et ve 19.10 de 10h à 11h30.

• «Doudours polaires» atelier 7 à 10 ans, je 18.10 de 14h à 16h.

MEN

• «Voyage au pays des tikis» atelier 4 à 6 ans, me 17.10 de 10h à 11h30 et me 07.11 de 14h à 15h30.

• «La mort et les squelettes, ça se fête!», atelier 7 à 10 ans, me 31.10 de 14h à 16h.

**L'actualité culturelle**

**Musique yidiche**



Envie de prolonger l'ambiance musicale du Buskers Festival? Pour ouvrir sa nouvelle saison de concerts, Culture nomade invite à découvrir Bendorim, un quartet suisse qui rend hommage aux grandes voix yidiches féminines, du swing des Barry Sisters à la chanteuse israélienne Chava Alberstein en passant par les chansons de Broadway écrite par la fameuse

actrice Molly Picon, qui fut la première femme à signer elle-même ses textes. Formé de deux chanteuses, d'une contrebassiste et d'un accordéoniste, le groupe joue également ses propres compositions de musique klezmer. «Un programme chaleureux, plein d'humour et de désir!», promet Culture nomade.

**Judi 4 octobre à 20h au Salon du Bleu Café. Pour un avant-goût: [www.bendorim.ch](http://www.bendorim.ch) Réservations par mail à: [nomade@culturenomade.com](mailto:nomade@culturenomade.com)**

**Contes coquins**

Dans le cadre des Lundis des mots, deux conteuses de la Louvrée, Greet Baertschi et Claudia Perrenoud, vous amèneront aux origines du monde. «C'est coquin, gourmand, pas trop sage... et ce sera l'occasion de répondre à cette devinette: Celui qui en a goûté ne peut plus s'en passer...»

**Lundi 1<sup>er</sup> octobre à 18h30 à la Galerie YD, rue Fleury 6. Infos: [www.leslundisdesmots.ch](http://www.leslundisdesmots.ch)**

**L'empire des sens**

De Ferdinand Hodler, on connaît ses lacs, ses bûcherons virils, ses scènes historiques, ses montagnes et ses fresques symbolistes. Mais saviez-vous que le peintre suisse avait également laissé de petits carnets remplis de dessins érotiques, croqués sur le vif et souvent crus? A l'initiative de la Galerie C, quinze artistes contemporains – dont Elisabeth Llach, Till Rabus, Damien Comment ou Philippe Cognée – se sont intéressés à ces croquis largement méconnus, pour nous livrer leur version de l'intime. Une plongée dans l'empire des sens, qui se découvre dans le noir, à la lueur d'une faible lumière. Photo: «Julia»



de Niklaus Manuel Güdel, huile sur toile.

**«Intime(s)»: jusqu'au 3 novembre à la Galerie C, esplanade Léopold-Robert 1a, du mercredi au dimanche. Visite guidée le 26 septembre à 18h. Infos: [www.galeriec.ch](http://www.galeriec.ch)**

**Musique guidée**

En collaboration avec le Nouvel ensemble contemporain (NEC), le Centre Dürrenmatt propose une série de visites «musicales». La première mettra en regard trois œuvres du compositeur Beat Furrer avec trois tableaux de Dürrenmatt. Une déambulation à la découverte d'inspirations partagées, avec la soprano Clara Meloni, la flûtiste Susanne Peters, la contrebassiste Noëlle Reymond et Duc-Hanh Luong, historienne de l'art.

**Mercredi 3 octobre à 20h au Centre Dürrenmatt. Réservations: [www.cdn.ch](http://www.cdn.ch) ou 058 466 70 60**

**La neuvième saison de l'association Paroles s'ouvre la semaine prochaine au Pommier**

**Au temps des contes**

C'est avec une grande voix, celle de Michel Hindenoch, à l'origine du renouveau du conte en France, que s'ouvrira la semaine prochaine la neuvième saison de l'association Paroles. En s'accompagnant d'une flûte de pan et d'une cithare hongroise, il nous contera les «Ravis»: un voyage au pays des sots, des simples d'esprit, des innocents, des perdus, des perdants.

«Ils étaient tous venus des collines, les bergers. Ils se sont retrouvés sur la place du village, et avec les brebis, la place était remplie. Puis le soir est arrivé. On a vu une à une les lumières s'allumer. On a commencé à entendre le bruit des portes, le bruit des pas dans les ruelles: ils arrivaient, les bras chargés...» Dans «Les Ravis», Michel Hindenoch donne vie à une galerie de personnages hauts en couleur, tous plus farfelus les uns que les autres: ceux que l'on surnomme familièrement les «fadas» dans le sud de la France ou, plus près de chez nous, les idiots du village. Non pour s'en gausser, mais «pour le malin plaisir d'aller à contre-courant de ce monde à l'envers, en ces temps où l'arrogance des gagnants nous ferait désespérer de la vie».



Grand nom du conte, Michel Hindenoch s'accompagne d'une flûte de pan et d'une cithare. • Photo: Denis Hilt

**La nuit du conte de retour à Neuchâtel**

«Ce qui frappe avant tout chez Michel Hindenoch, c'est sa voix. Une voix mélodieuse, au timbre si particulier, qu'il sait parfaitement mettre

en valeur avec ses instruments», souligne la présidente de l'association Paroles Annelise Hunziker. Et ne vous y trompez pas: derrière ses histoires à première vue humoristiques «se cache une réflexion plus profonde. Quelle place accorde-t-on à ceux qui sont différents, à ceux qui ne rentrent pas dans le moule?»

Après cette ouverture prometteuse, la saison se poursuivra en novembre par un apéro-contes gratuit, avant la traditionnelle nuit du conte. Organisée en alternance entre La Chaux-de-Fonds et Neuchâtel, elle se tiendra cette année début février.

**«Les Ravis»: jeudi 4 octobre à 20h au théâtre du Pommier. Dès dix ans. Réservations: [www.ccn-pommier.ch](http://www.ccn-pommier.ch) Infos: [www.associationparoles.ch](http://www.associationparoles.ch)**



Chronique culturelle

**JPZ réincarné**

JPZ comme Jean-Pierre Zaugg! Décorateur aux Armourins puis scénographe au Musée d'ethnographie, cet artiste décédé en 2012 méritait un bel hommage que lui rendent aujourd'hui à travers deux expositions le MEN et le Centre Dürrenmatt. Projeté samedi dans le parc de la villa De Pury à l'issue du vernissage, un superbe film d'Anne-Marie Falot retrace le parcours de cet homme exceptionnel qui laisse tomber le pop art (trop facile) pour aller à l'essentiel. Zaugg se nourrit dès lors de la pensée bouddhiste et de la physique quantique pour repenser l'espace et le temps. Il efface l'image au profit du mot réécrit mille fois et peint chaque jour pendant plus de 30 ans un cailou. Tentative d'appréhender l'impensable... Et, à la fin, il lui reste le rire et l'art mais surtout la vacuité et le silence – parce que peut-être qu'il n'y a rien à dire –, ce silence qui permet de tout entendre... A l'issue du film projeté devant le faux bloc erratique des frères Chapuisat (ça agasse, si, si), Truffaz improvise à la trompette. JPZ surgit alors de nulle part et s'incarne dans une corneille qui croasse au faite du grand cèdre...

Patrice Neuenschwander

# Publicité

**ORDIFUTÉ**  
INFORMATIQUE SARL

Maintenance • Dépannage  
Support • Formation  
Téléphonie IP • Réseaux  
Gestion PME

Christian Studer    [www.ordifute.ch](http://www.ordifute.ch)  
2000 Neuchâtel    032 846 13 40

Maîtrise fédérale

# Tecaro

Sanitaire **Chauffage**

**0848 000 105**

Grande sélection d'articles en laine aux prix favorables!

Le 26, le 27 et le 28 septembre 2018

nous célébrons

le 33<sup>ème</sup> anniversaire

Nous vous accordons sur l'assortiment  
complet de laines et de textiles

**un rabais de 10%**

(à l'exception des cahiers de modèles)  
(Des rabais ne sont pas cumulables)

Pour un achat à  
partir de Fr. 25.-  
vous recevez  
un cadeau

Fêtez avec nous, nous vous offrons  
du café et des biscuits.

**Jakob** Laine Bernetta

Woll-Lagerhaus  
Rue de l'Industrie 16  
3210 Chiètres / FR

lundi à vendredi 13.00-18.00, samedi fermé



# Avances ou reculades (I)

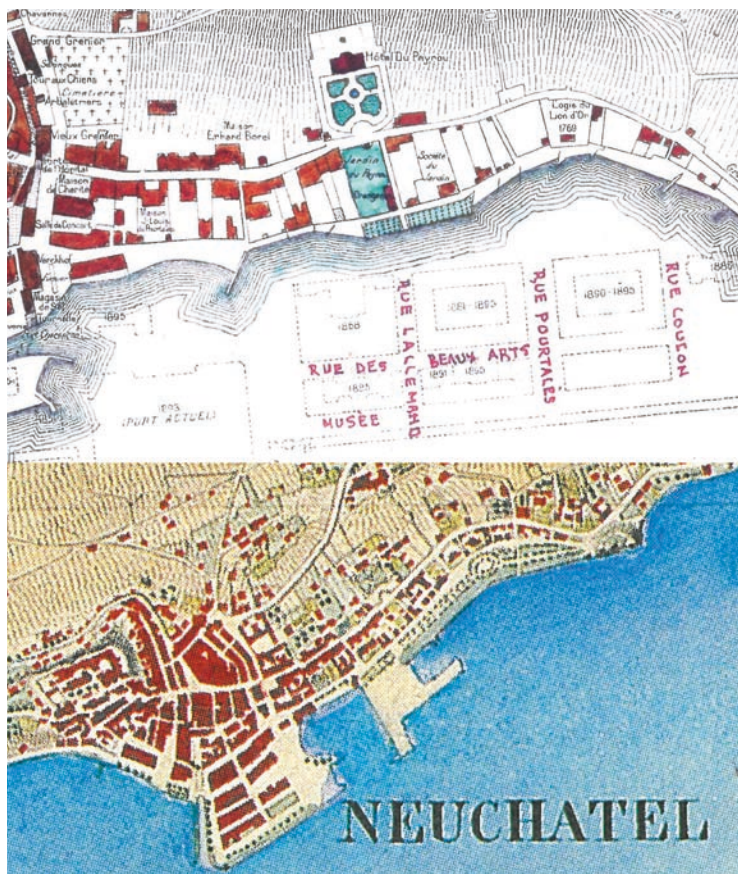


Yves Demarta

Ce printemps, lors d'une émission « Couleurs locales » de la RTS réalisée à Neuchâtel, il a été dit faussement, si j'ai bien entendu, que l'espace occupé par le Jardin anglais avait été gagné sur le lac après la première correction des eaux du Jura, menée de 1868 à 1891. Plus ou moins contemporaine du faubourg du Lac, la partie occidentale de l'ancienne promenade a été aménagée partiellement sur le lac, en réalité de 1765 à 1770, au sud de sa propriété et devant son Orangeirie, par P.-A. DuPeyrou, alors qu'était construit son bel hôtel achevé en 1771.

Immédiatement ouverte au public, cette promenade apparaît dans son état initial sur le plan de la ville réalisé en 1776 par David Colin. Le plan datant de 1826-27, de Charles Renard et James Colin, la représente prolongée jusqu'au Crêt, à la suite des travaux effectués, cette fois, par la Bourgeoisie de 1802 à 1821, le lac la bordant à la hauteur du trottoir nord de l'avenue du 1<sup>er</sup>-Mars.

Nos rives d'origine, entièrement oubliées, proches du bas des coteaux, ne devaient guère s'écarter du faubourg de l'Hôpital actuel, pour ensuite border à peine plus au sud un delta du Seyon difficile à délimiter,



Deux extraits de cartes: 1. Le plan Colin de 1776 montrant la Promenade DuPeyrou. 2. La carte Ostervald de 1843-45 avec la Promenade terminée au bord non rectiligne et le remblayage à l'est du port.

sans doute assez modeste, compte tenu de la présence relativement récente d'une rivière, que les moraines nées de la dernière glaciation, longeant Vauseyon, ont détourné de son tracé initial vers Serrières. Rives

qui contournaient ensuite la colline du Château, abrupte au sud, et longeaient des roches plongeantes jusqu'à Serrières.

Rives s'avancant plus ou moins sur l'eau, soumises aux fluctuations

millénaires puis saisonnières du lac, faites de dépôts glaciaires et lacustres, et d'alluvions du Seyon repoussés par les vents et les courants, que l'on tentait de retenir. Rives disparues, retrouvées avec l'implantation palafitte mise à jour en 1999 lors de la construction de la station inférieure du Fun'ambule, proche d'un Crêt dont on n'a aucun souvenir historique qu'il fut peut-être d'abord une île.

Jusqu'au début du XVIII<sup>e</sup> siècle, l'avance humaine sur le lac s'est probablement faite très épisodiquement en fonction de besoins locaux immédiats. Plus spectaculaire fut l'aménagement du Bassin-port, dont la digue fermant au sud fut encore renforcée et élargie jusque vers 1701. Puis, plus tardivement, vers 1750, finirent d'être remblayées les places d'Armes et Promenade-Noire.

## Déplacement du port au XIX<sup>e</sup> siècle

C'est au XIX<sup>e</sup> siècle que le lac va vraiment se rapetisser: avec le déplacement du port vers l'est, où s'élève maintenant la Poste, les comblements successifs de la Promenade et de la partie orientale de la route de l'Evoles ouverte en 1824. Après 1827 est créé un espace étroit s'avancant sur le lac et fermant le port à l'est, qui accueillera le collège de la Promenade en 1868, et que montre la carte Ostervald de 1843-45. C'est alors qu'est achevé le détournement du Seyon qui va entraîner de nouveaux empiètements sur le lac (à suivre).

Y. D.



## On prend de la hauteur



L'Eglise rouge a été inaugurée en 1906. • Photo: Stefano Iori

## Depuis 1906, le rouge lui va si bien

Notre chronique « On prend de la hauteur » vous emmène cette semaine en haut du clocher de l'Eglise rouge, qui donne l'heure à tout le quartier des écoles, entre la Maladière et l'Université. Dédiée à Notre-Dame de l'Assomption, dessinée par l'architecte et ingénieur Guillaume Ritter, elle est construite entre 1897 et 1906 sur un terrain au sud de la colline du Crêt. L'Eglise est inaugurée le 25 mars 1906. Réalisée selon un système novateur de béton coulé, en pierre artificielle teintée de rouge - pour imiter le grès d'Alsace, pays d'origine de Ritter et d'une partie des paroissiens - elle a été élevée au rang de basilique mineure en 2008.



Création de cent places supplémentaires pour l'accueil parascolaire sur le territoire communal

# Un Carambole tout beau, tout neuf

L'offre parascolaire en ville de Neuchâtel s'est enrichie de cent nouvelles places pour la rentrée scolaire d'août. Aux Charmettes, aux Parcs, à La Coudre et au Mail: les structures parascolaires ont été agrandies ou ont emménagé dans de nouveaux locaux. Sur la colline du Mail, les écoliers du Carambole, âgés de 4 à 12 ans, ont pris leurs quartiers dans des locaux flambants neufs. Une inauguration publique aura lieu mercredi 3 octobre au soir.

Spacieux et lumineux, le nouveau Carambole propose désormais 48 places pour l'accueil en journée (+10) et 30 nouvelles places pour l'accueil de midi, destiné aux élèves du cycle II, âgés de 8 à 12 ans. Idéalement située à quelques minutes à pied du collège de la Maladière, la structure parascolaire jouxte directement le collège du Mail. Elle occupe le rez-de-chaussée de l'ancienne usine Leschot sur près de 400m<sup>2</sup>, à l'avenue du Mail 59 (voir encadré).

«Le Carambole relocalisé et agrandi permet d'entrevoir l'avenir avec sérénité», a confié en conférence de presse Anne-Françoise Loup, conseillère communale en charge de l'éducation. «Avec ses 100 nouvelles places sur le territoire communal, nous avons pu répondre aux besoins de plusieurs familles et sommes heureux de savoir les enfants encadrés par des équipes compétentes et engagées». Ce coup d'accélérateur bienvenu pour les familles porte le nombre de places d'accueil parascolaire à 497 sur l'ensemble du territoire communal.



## Vingt-sept studios pour étudiants

Le bâtiment de l'ancienne usine Leschot est partagée entre la structure d'accueil parascolaire du Carambole au rez-de-chaussée et une résidence d'étudiants sur deux étages, le tout appartenant à la Caisse cantonale d'assurance populaire (CCAP). Vingt-sept studios meublés, dont six aménagés pour les personnes à mobilité réduite, sont à louer dès le 1er octobre à l'avenue du Mail 57. La location comprend entre autres une salle commune, un fitness, l'accès wi-fi dans toute la résidence, une buanderie et un service de ménage hebdomadaire. Le loyer des studios se monte à 800 francs par mois. Infos sur [www.ccap.ch](http://www.ccap.ch)



Les jeunes usagers de la structure d'accueil parascolaire du Carambole ont pris leurs quartiers dans des locaux flambants neufs. • Photos: Stefano Iori.

## Accès facilité

Pour les enfants fréquentant le nouveau Carambole, la proximité de la plaine du Mail, vouée aux sports, et de la place de jeux constitue un atout apprécié. La Ville de Neuchâtel a d'ailleurs fait construire cet été un escalier sur le talus entre le Carambole et la place de jeux, qui permet aux enfants d'accéder à la structure d'accueil sans longer le parking avoisinant. Le projet

« Avec ses 100 nouvelles places sur le territoire communal, nous avons pu répondre aux besoins de plusieurs familles. »

et sa réalisation ont été confiés à des jeunes en formation du Service des Parcs et promenades, signe d'une belle solidarité entre les générations.

## Soutien aux familles

Pour répondre à la demande croissante de places en structures d'accueil parascolaire, de nouvelles places ont été créées dans différents bassins scolaires de la ville. A La Coudre, le Domino accroît sa capacité d'accueil pour le repas de midi avec 30 places supplémentaires, dans des locaux situés à

quelques mètres de l'école. Le Tipi, dans le quartier des Charmettes, a désormais également sa table de midi avec 20 nouvelles places. «Cette ouverture a permis d'envisager le déplacement d'élèves de Peseux vers le collège des Charmettes en toute sérénité, puisque nous pouvions mieux répondre aux besoins des familles. Ce lieu constitue en outre un espace intergénérationnel intéressant avec sur le même site la crèche, le home, le foyer pour personnes âgées et la table de midi», explique Anne-Françoise Loup. Quant au Serpentin à la rue des Parcs, il bénéficie de 10 nouvelles places (de 65 à 75) pour l'accueil en journée, en plus de 20 places de midi. «Nous approchons à grands pas du taux de couverture prescrit par la Loi sur l'accueil des enfants, qui correspond à nos objectifs de planification 2015-2020»,

relève Anne-Françoise Loup. «Il s'agira désormais de concentrer nos efforts sur l'offre préscolaire où l'attente reste importante pour les bébés de 4 mois à 2 ans», précise Charlotte Nilsson, cheffe du Service de l'accueil de l'enfance. (ak)



Le nouveau Carambole est directement relié à la place de jeux de la plaine du Mail par un escalier construit par deux apprentis du Service des parcs et promenades, épaulés par un jeune maçon diplômé.





Neuchâtelroule opte pour un nouveau système de cadenas électronique sur ses vélos en libre-service

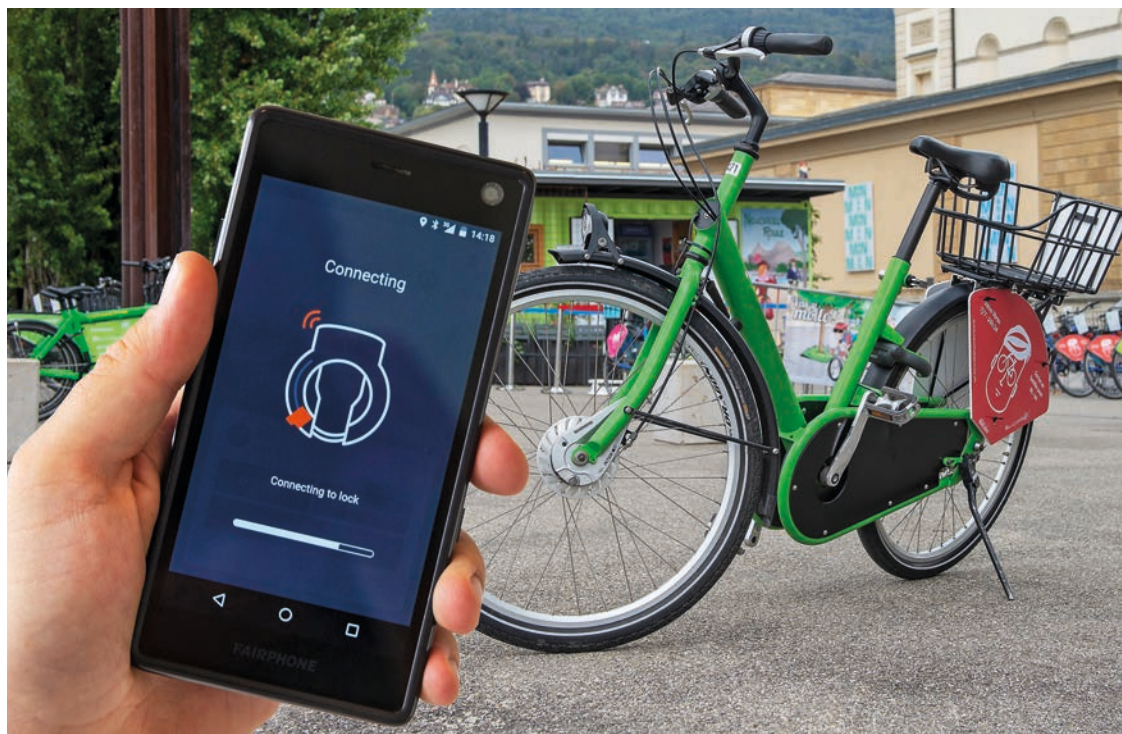
# Louer un vélo avec son smartphone

Tandis que la station du Port de Neuchâtelroule ferme ses portes ce jeudi 27 septembre, la location de vélos en libre-service s'apprête à vivre un changement de taille: les vélos seront équipés d'un cadenas électronique tout neuf fonctionnant avec un nouveau système de location. Dès le mois de décembre, il sera possible de louer un vélo directement depuis son smartphone, via une application venue tout droit de Copenhague, au Danemark. Un système qui ouvre des perspectives intéressantes puisque l'abonnement valable sur le littoral neuchâtelois permettra à son détenteur de louer des vélos gratuitement dans les principales villes européennes.

«En 2017, les dégâts liés au vandalisme sur les cadenas de vélos Neuchâtelroule ont coûté 35'000 francs à la Ville de Neuchâtel», expose Numa Glutz, chef de projet au Service de la mobilité et du développement durable, par ailleurs coordinateur de Neuchâtelroule. Depuis son lancement en juin 2013, la location de vélos en libre-service fonctionne sur le littoral avec le système biennois Velospot. L'ensemble des cadenas avait été remplacé en 2016 pour un problème de solidité. «Et voilà qu'à peine deux ans plus tard, la firme demande une nouvelle mise à niveau aux frais de Neuchâtelroule», déplore Numa Glutz. Dans ce contexte, la Direction de la mobilité a préféré trouver une solution alternative.

## Cadenas néerlandais

C'est ainsi que les vélos de Neuchâtelroule seront équipés d'un cadenas électronique conçu aux Pays-Bas, par l'entreprise Axa-Security. Un système qui a fait ses preuves dans pas moins de 84 pays. «Solide et fiable, ce cadenas peut être équipé sur des vélos conventionnels. Neuchâtelroule reste dès lors libre de commander des vélos assemblés en Suisse», explique le chef de projet. Quant au logiciel de location, Neuchâtelroule collaborera avec l'opérateur Donkey Republic, basé à Copenhague, au Danemark. L'entreprise exploite ses propres réseaux dans les principales capitales européennes, dont Paris, Londres, Berlin, Amsterdam et Copenhague. En Suisse, le système est déjà présent sur le campus de l'EPFL à Lausanne. «Neuchâtelroule continuera de gérer ses vélos et leur entretien ainsi que la tarifica-



Les vélos en libre-service seront équipés d'un cadenas électronique à déverrouiller avec son smartphone. • Photo: Stefano Iori

tion», précise Numa Glutz. Les nouveaux cadenas seront installés jusqu'en décembre prochain sur les 220 vélos neuchâtelois, reconnaissables à leur couleur vert pomme. Ils restent disponibles à la location sur le réseau du littoral, entre Bevaix et La Tène, composé de 24 bornes. «Les vélos en libre-service sont l'exemple d'une smart city: connectés, fonctionnels, pratiques, ils apportent une immense contribution à la mobilité des habitants du Littoral», indique Christine Gaillard, directrice de la mobilité.

## Comment ça fonctionne?

Dès le mois de décembre prochain, il sera possible de louer un vélo directement depuis son smartphone. Pour ce faire, il suffit de télécharger l'application Donkey Republic. Après son enregistrement, l'utilisateur peut conclure un abonnement annuel au tarif inchangé de 60 francs ou louer les vélos au coup par coup. Pour réserver un vélo et mettre un terme à une location, il faut une connexion internet, activer la localisation et le bluetooth sur son smartphone. En ville de Neuchâtel, le wi-fi gratuit Nemo est à disposition de tous les usagers. Cependant, durant la location, ces connexions ne sont pas nécessaires. «Les abonnés n'auront plus besoin de carte magnétique pour déverrouiller les vélos en libre-service comme c'est le cas actuellement», indique Numa

Glutz. Et de poursuivre: «Le compte d'utilisateur sera lié à une carte de crédit. Nous cherchons des solutions pour proposer un règlement sur facture, mais c'est encore de la musique d'avenir.»

## Système ouvert sur le monde

Neuchâtelroule continue de privilégier son abonnement à 60 francs par an: il sera non seulement valable sur le réseau du littoral et à la station du Port, mais aussi dans les autres réseaux de Donkey Republic qui proposent des abonnements annuels. Ainsi pour 60 francs par an, les Neuchâtelois pourront louer des vélos gratuitement dans les principales villes européennes. Le nouveau système offre également les avantages suivants: l'abonnement comprend une assurance contre le

vol de vélo (nouveau), la gratuité passe à 12h par location (contre 10h aujourd'hui) et le client peut réserver le vélo avant de se rendre à la borne lui permettant aisément de planifier ses déplacements. Seul bémol: les abonnés annuels ne pourront louer qu'un seul vélo en libre-service à la fois. S'ils souhaitent en prendre plusieurs, ils doivent se rendre à la station du Port.

Les utilisateurs actuels de Neuchâtelroule pourront changer gratuitement leur abonnement actuel en abonnement Donkey Republic. Ils se verront offrir un mois supplémentaire pour le désagrément. Chaque abonné sera personnellement contacté dès novembre. Les clients qui ne souhaiteraient pas opérer ce changement se verront proposer un abonnement saisonnier à la station du Port. (ak)



## Plus de 12'500 locations à la station du Port

La saison de location du Port de Neuchâtelroule s'achève ce jeudi 27 septembre sur des records de fréquentation. D'avril à fin septembre, la station a enregistré en moyenne 73 locations par jour avec des pics jusqu'à 200 locations par jour pour un total de 12'500 locations. «Les nouvelles offres de Carvelo2go et le vélo handicap ont répondu aux attentes comptabilisant respectivement 175 et

50 locations», relève Numa Glutz, chef de projet. Les vélos adultes ont été loués 9'500 fois, les vélos enfants 1'000 fois, soit autant que les vélos électriques. Les vélos spéciaux, avec sièges enfants et cargo, ont satisfait respectivement près de 500 et 400 clients. Neuchâtelroule organise un apéritif de clôture ce jeudi à 11h30 pour remercier ses clients. La station du Port rouvrira ses portes en avril 2019.



Dans le prolongement de la séance tenue lundi soir

# Les quatre groupes politiques au Cons

Groupe socialiste  
Milena Boulianne-Lavoyer

## Neuchâtel, ville d'accueil et d'ouverture

A l'heure où partout en Europe, on observe la montée des extrêmes, des idées populistes, racistes ou xénophobes, il est bon de se rappeler la tradition d'ouverture de Neuchâtel, qui se perpétue encore aujourd'hui.

Le rapport sur la politique d'intégration interculturelle de la Ville, présenté au Conseil général, rappelle les fondements de cette tradition et dresse un état des lieux des nombreuses actions de la ville et du tissu associatif neuchâtelois qui œuvrent à favoriser la cohésion et l'ouverture à la différence. Nous pouvons nous féliciter

**« A Neuchâtel, malgré les défis qui sont les nôtres, nous garderons nos cœurs et nos esprits ouverts et ne céderons pas à la peur et au repli identitaire ! »**

du dynamisme et de la proactivité de bon nombre d'acteurs présents dans la société civile et d'organisations bien implantées et largement reconnues pour leur impact et leur professionnalisme.



En matière d'intégration, le groupe socialiste se félicite du dynamisme et de la proactivité de bon nombre d'acteurs présents dans la société civile. • Photos : Stefano Iori

La tâche est de grande ampleur néanmoins et force est de constater que nombre de personnes, pour différentes raisons et problématiques, restent en marge et ne se sentent pas incluses, ni parties prenantes de notre ville. De plus, rappelons que bien que les étrangers titulaires d'une autorisation d'établissement puissent voter au niveau cantonal

et être élus au niveau communal, fait plutôt rare en Suisse, leur participation n'est pas aussi effective qu'espérée.

Les objectifs stratégiques de la Ville visent à l'inclusion de toutes et tous en favorisant la mixité sociale dans les espaces publics, les infrastructures sportives et culturelles, en aménageant des espaces de rencontres, en informant le mieux possible les nouveaux arrivants, en encourageant le plurilinguisme et l'apprentissage du français et en soutenant l'intégration socio-professionnelle. Par ce rapport, la Ville réitère ses engagements ainsi que son soutien aux actions de la société civile.

Ensemble, envoyons un signal fort : à Neuchâtel, malgré les défis qui sont les nôtres, nous garderons nos cœurs et nos esprits ouverts et ne céderons pas à la peur et au repli identitaire !

Groupe PLR  
Jérôme C. Bueche

## L'union fait la force!

Quelle gageure! Seize communes du littoral neuchâtelois qui s'unissent pour faire profiter leurs concitoyens

de forces de sécurité civiles efficaces et coordonnées. La création d'un syndicat intercommunal pour assumer les missions de protection civile et de défense contre les incendies et les éléments naturels constitue pour le groupe PLR une avancée importante.

**« Il n'est plus possible sur le littoral d'avoir des guerres de clochers. La configuration géographique et politique impose désormais de travailler en commun »**

On constate en effet qu'il n'est plus possible sur le littoral d'avoir des guerres de clochers. La configuration géographique et politique impose désormais de travailler en commun dans de nombreux dossiers. Celui-ci est un exemple marquant et qui clôt un travail de longue haleine. Les regroupements et optimisations sont nécessaires pour assurer des services de qualité pour tous.

Un organe de conduite régional sera créé dans la foulée. Il doit permettre d'assister les autorités communales dans la préparation et la gestion



### Les membres du Conseil général présents

Présidence de Mme Charlotte Opal (PopVertSol), présidente.

Y compris la présidente, 39 membres sont présents: Mmes et MM. Jules Aubert (PLR), Jean-Charles Authier (PLR), Amelie Blohm Gueissaz (PLR), Nadia Boss (PLR), Milena Boulianne-Lavoyer (Soc), Alexandre Brodard (PLR), François Chédel (PopVertSol), Julie Courcier Delafontaine (Soc), Antoine de Montmollin (Soc), Patrice de Montmollin (Soc), Nicolas de Pury (PopVertSol), Hélène Dederix Silberstein (PopVertSol), Jean Dessoulavy (VL/PDC), Philippe Etienne (PLR), Michel Favez (PopVertSol), Jonathan Gretilat (Soc), Sylvie Hofer-Carbonnier (VL/PDC), Timothée Hunkeler (Soc), Baptiste Hurni (Soc), Edouard Jeanloz (PopVertSol), Gabriele Jeanneret (Soc), Mirko Kipfer (PLR), Johanna Lott Fischer (PopVertSol), Isabelle Mellana Tschoumy (Soc), Mauro Moruzzi (VL/PDC), Jacqueline Oggier Dudan (PopVertSol), François Pahud (VL/PDC), Dimitri Paratte (PopVertSol), Morgan Paratte (Soc), Anne Dominique Reinhard (Soc), Raymonde Richter (PLR), Catherine Schwab (Soc), Christophe Schwarb (PLR), Stéphane Studer (PopVertSol), Mariachiara Vannetti (Soc), Joël Zimmerli (PLR), Benoît Zumsteg (PLR), Martha Zurita (PopVertSol).

**Excusés:** M. Jérôme Bueche (PLR), Mme Isabelle Bellaton (PLR)

Le Conseil communal était représenté par Mme Christine Gaillard (PopVertSol), présidente, M. Thomas Facchinetti (Soc), vice-président, M. Fabio Bongiovanni (PLR), Mme Violaine Blétry-de Montmollin (PLR) et Mme Anne-Françoise Loup (Soc), membres.

# eil général ont la parole

des mesures de secours et d'assistance. En résumé, ce syndicat permettra aux seize communes de conserver la maîtrise des décisions et des coûts, mais également de placer sous un commandement unique les domaines d'activités de la sécurité civile. Cette synergie permettra de fournir des prestations efficaces et coordonnées.

Le groupe PLR tient à profiter de l'occasion de ce rapport pour remercier l'ensemble des femmes et des hommes engagés au sein des corps de pompiers volontaires ou professionnels, ainsi qu'aux membres de la protection civile et qui assurent notre sécurité au quotidien. Merci pour leur dévouement et leur courage.

**Groupe PopVertSol  
François Chédel**

## Une ville ouverte et solidaire!

Nous saluons la politique de la Ville en matière d'intégration socioculturelle. Nous défendons une commune ouverte au monde et qui accueille les personnes migrantes, et combat en pratique la xénophobie et le racisme.

PopVertSol encourage l'action communale qui soutient largement le tissu associatif, 63 associations, qui constitue le socle fondamental d'une

gères, doit également poursuivre son travail pour encourager l'engagement de chacun et chacune. De bonnes pistes doivent être poursuivies avec par exemple le soutien aux associations de quartiers et la mise en place rapide des assemblées citoyennes.

Par contre, nous regrettons le manque d'action sur l'aide à l'apprentissage du français, ferment fondamental à une bonne intégration. Sachant que la Ville dispose d'infrastructures scolaires, elle pourrait mettre en place un système plus complet pour soutenir l'apprentissage du français. Ce, malgré la crainte que le canton reporte ses programmes sur les villes, canton qui pour l'instant se désinvestit de toute politique sociale.

Les Villes sont l'un des niveaux les plus importants pour l'accueil et l'intégration des nouveaux et nouvelles arrivant-e-s. Soyons généreux et solidaires, impliquons-nous un maximum pour permettre à chacun et chacune de vivre dignement!

**Groupe Vert'libéraux-PDC  
Mauro Moruzzi**

## Intégration: merci à l'école!

Les Neuchâteloises et les Neuchâtelois peuvent s'enorgueillir d'une longue

tradition d'accueil, qui ne s'est jamais démentie. Arrivée des réfugiés protestants au 17<sup>e</sup> siècle, prise en charge des soldats français du général Bourbaki, refuge accordé aux exilés hongrois, tchécoslovaques ou vietnamiens pendant la Guerre Froide, intégration des différentes communautés migrantes, dès le milieu du 20<sup>e</sup> siècle: les habitants de notre ville et leurs autorités ont toujours répondu présent.

La République a accordé le droit de vote aux étrangères et étrangers établi-e-s dans le canton, dès le milieu du 19<sup>e</sup> siècle. Et, au siècle suivant, les résultats des scrutins neuchâtelois portant sur les questions d'ouverture à l'autre nous ont fait connaître dans toute la Suisse et parfois même au-delà.

Un rapport du Conseil communal concernant la politique d'intégration multiculturelle de la Ville de Neuchâtel a permis de rappeler cette tradition et de broser un tableau très large des activités entreprises aujourd'hui dans ce cadre par les Autorités.

Parmi celles-ci, les efforts en matière d'accueil et d'information des nouvelles citoyennes et des nouveaux citoyens, ceux qui se focalisent sur l'insertion professionnelle ou sur l'apprentissage de la langue, pour n'en citer que quelques-uns, ont fait depuis longtemps la preuve de leur utilité, et même de leur nécessité.

Le rapport insiste hélas trop sur la foule d'activités hétéroclites de la Ville en la matière, au risque de faire oublier les facteurs vraiment prépondérants d'une intégration réussie, tels que l'école: au moins un des deux

**« Si nous voulons garder cette tradition d'ouverture, c'est avant tout une école publique, obligatoire, laïque et gratuite, qui l'assurera plus et mieux que des programmes d'animation socio-culturelle »**

parents de la moitié des élèves fréquentant l'école obligatoire est né à l'étranger, souvent les deux...

Le groupe vert'libéral/PDC l'a appelé: si nous voulons garder la tradition d'ouverture dont nous sommes fiers, c'est avant tout une école publique, obligatoire, laïque et gratuite, implantée dans des quartiers socialement mixtes, qui l'assurera beaucoup plus et beaucoup mieux que des programmes d'animation socio-culturelle, dont la quantité ne rime pas toujours avec qualité.

**« Sachant que la Ville dispose d'infrastructures scolaires, elle pourrait mettre en place un système plus complet pour soutenir l'apprentissage du français »**

intégration multiculturelle autonome, au bénéfice de la cohésion sociale et du partage des cultures.

Nous déplorons toute attaque visant à réduire les aides de la commune à des structures associatives qui concernent au minimum un tiers de la population neuchâteloise et aide le rapprochement avec les deux autres tiers. Ces structures font un travail exemplaire au service de la population, majoritairement bénévole et avec tellement peu de moyen!

Neuchâtel, pionnière de la participation civique des étrangers et étran-



Pour ses 20 ans, le Jardin botanique a célébré tout au long de l'année les traditions des communautés étrangères présentes à Neuchâtel.

# Une conférence nationale à Neuchâtel

Du 26 au 28 octobre aura lieu à Neuchâtel la Conférence des parlements des jeunes (CPJ). Le Parlement des jeunes de la ville de Neuchâtel accueillera ainsi sur ses terres plus d'une centaine de jeunes de toute la Suisse.

Événement annuel qui se déroule sur un week-end, la CPJ est la deuxième rencontre co-organisée par la Fédération suisse des parlements des jeunes (FSPJ) et un parlement des jeunes afin de regrouper la plupart des PJ de Suisse et du Liechtenstein. Le but de ce sommet est de renforcer les liens entre la jeunesse des différents cantons, réfléchir ensemble à des projets pour la Suisse et faire de nouvelles rencontres.

Cette année, c'est au tour de Neuchâtel d'abriter cette conférence dont le thème principal sera «Une jeunesse libre et unie». Les jeunes seront accueillis à l'Espace Facchinetti du stade de la Maladière par un discours et un apéritif suivis d'un «Café PJ» servant à informer les membres des projets stratégiques du comité 2019-2021 et à en discuter. Les jeunes logeront à Vaumarcus durant la totalité du week-end.

La journée de samedi sera rythmée par des ateliers sur des sujets variés tels que la gestion de projets, la rhétorique ou encore le lobbying. Suivront des «speed debating»: des débats de quelques minutes avec un expert sur



Une photo de groupe de la conférence organisée en 2017 à Zürich.

des sujets politiques divers. En bref, ce sera une journée très enrichissante!

Après l'effort, le réconfort; la matinée de dimanche sera consacrée à des excursions et des visites afin de faire découvrir la ville et ses recoins à nos compatriotes d'outre-lacs et montagnes. Visite de la ville, découverte

des coulisses du Théâtre du Passage ou un simple tour à vélo au bord du lac seront autant d'options pour découvrir notre magnifique ville.

Mais avant de se dire au revoir, tchüss et ciao, un plénum les attendra au château de Neuchâtel afin de discuter des activités du comité de

la FSPJ depuis mars, de prendre des décisions mineures et de choisir la ville hôte de la CPJ suivante, en 2019.

*Joachim Mauron*

• Plus d'infos: [www.pj-neuchatel.ch](http://www.pj-neuchatel.ch) et [www.fspj.ch](http://www.fspj.ch)

## Réunion entre les associations de la ville et les autorités

# Une soirée à l'écoute des quartiers

De Serrières à La Coudre, de Chaumont aux Beaux-Arts, des Charmettes à la Roche de l'Ermitage, la ville de Neuchâtel compte une quinzaine d'associations de quartiers. Leurs représentantes et représentants ont été reçus la semaine dernière par les autorités communales, représentées par le conseiller communal Thomas Facchinetti, qui était accompagné du chef du Service de l'intégration et des infrastructures culturelles, Sylvain Ghirardi, et du responsable de l'intégration sociale, Fabrice de Montmollin. Les associations ont pu faire part de leurs inquiétudes et de leurs doléances, en particulier dans les domaines du trafic, des déchets ou s'agissant de certains projets de construction. Elles ont aussi salué



La ville de Neuchâtel compte une quinzaine d'associations de quartiers.

l'appui des services de la Ville dans l'organisation de manifestations, tout comme l'existence d'un dialogue constructif.

## Cyberthés

### Parlez-vous wifi, 4G ou IP?

La prochaine rencontre mensuelle des Cyberthés aura lieu le 3 octobre 2018 et sera consacrée au vocabulaire des nouvelles technologies. Des termes tels que «Wifi», «3G» ou «4G», «adresse IP»; «comptes» et «mots de passe» seront expliqués et illustrés par la présentation de Monsieur Spichiger (informaticien). Le but est celui de permettre aux seniors d'être plus à l'aise dans l'utilisation quotidienne de leur matériel informatique (ordinateurs, tablettes ou smartphones). Lieu: SEMO, Tivoli 28, Neuchâtel. Horaire: de 14h à 16h. Prix: 6 fr. Contact et préinscription (souhaitée): Mélanie Stadelmann, Secrétariat de Pro Senectute Arc-Jurassien, tél.: 032 886 83 39.

**Enquêtes publiques**

Demande de Monsieur Pierre Studer, architecte à Neuchâtel (Bureau d'architecture Pierre Studer SA), d'un permis de construire pour les travaux suivants: Construction d'un immeuble d'habitation à l'avenue du Mail (74), article 17525 du cadastre de Neuchâtel, SATAC 105658 pour le compte de Madame Marie-Catherine Béatrice Studer-Blatter.

Les plans peuvent être consultés du 21 septembre au 22 octobre 2018, délai d'opposition.

Demande de Monsieur Jean-Pierre Wildhaber, architecte à Neuchâtel (Bureau d'architecture Wildhaber et Maillard), d'un permis de construire pour les travaux suivants: Pose d'une lucarne en toiture au chemin des Rouillières 5, article 2435 du cadastre de La Coudre à Neuchâtel, SATAC 105778 pour le compte de Monsieur Jean-Michel Jordan.

Les plans peuvent être consultés du 21 septembre au 22 octobre 2018, délai d'opposition.

Demande de Monsieur Vito Frattianni, architecte à Marin (Ad'A architecture Sàrl), d'un permis de construire pour les travaux suivants: Réaménagement d'un local commercial en un commerce d'alimentation et en établissement public (petite restauration) à la rue de l'Écluse 56, article(s) 8952 du cadastre de Neuchâtel, SATAC 105912 pour le compte de Monthaux gestion immobilière.

Les plans peuvent être consultés du 21 septembre au 22 octobre 2018, délai d'opposition.

Demande de Monsieur Antoine Savary, architecte à Neuchâtel (Hôpital Neuchâtelois par son Service des constructions), d'un permis de construire pour les travaux suivants: Installation d'un nouveau groupe électrogène de secours à l'avenue de Clos-Brochet 35, article(s) 15768 (15769) du cadastre de Neuchâtel, SATAC 106006 pour le compte des Etablissement hospitalier multisite cantonal c/o Hôpital Neuchâtelois.

Les plans peuvent être consultés du 21 septembre au 22 octobre 2018, délai d'opposition.

**Seuls les délais, indications et données publiés dans la Feuille Officielle cantonale font foi. Les dossiers soumis à l'enquête publique peuvent être consultés au Service des permis de construire, fbg du Lac 3, 2e étage. Les oppositions éventuelles doivent être adressées au Conseil communal, sous forme écrite et motivée. Service des permis de construire.**

# La Ville officielle

**Nouvelle saison pour le ciné-club universitaire**

## Halluciné en mode féministe



Le ciné-club de l'Université veut surprendre avec des thèmes féministes.

• Photo: sp

Entre 1911 et 1925, la moitié des films réalisés à Hollywood étaient scénarisés par des femmes. Il y avait de nombreuses femmes réalisatrices, scénaristes ou productrices. Le premier film sonore fut réalisé par Alice Guy, qui réalisa aussi son 1er film de fiction avant Georges Méliès, en 1896. De nos jours, en France voisine, seul 20% des films réalisés ces 10 dernières années ont été faits par des femmes. Et quand elles réalisent un film, elles ont en moyenne un budget inférieur de 36% à celui d'un homme.

Vous l'avez compris, ce semestre, Halluciné va parler de féminismes, en concoquant une sélection de films présentant un petit éventail de plusieurs thématiques. Des films qui surprendront, questionneront, ou éclaireront l'esprit tout en divertissant, en voyageant au fil de pays et d'époques différentes. Ils sont diffusés le mardi à 20h30 au cinéma Bio.

Exemples: cinq sœurs qui doivent, en Turquie, se rebeller contre le patriarcat imposé par leur oncle (09/10); l'histoire du fameux couple Von Roten qui se questionne sur le féminisme dans les années 1940 (23/10); un western vampirique iranien où une vampire en tchador se fait justicière (27/11); le destin d'une boxeuse au Nicaragua (04/12). Toutes les infos sur [www.unine.ch/hallucine](http://www.unine.ch/hallucine).

**Conseil général**

### Avis de publication

Vu la loi sur les droits politiques,  
Vu la loi sur les communes,

Le Conseil communal informe les électrices et les électeurs que les arrêtés:

- concernant une demande de crédit relative à la transformation du collège des Sablons en Auberge de jeunesse,
- concernant l'adhésion de la Commune de Neuchâtel au Syndicat intercommunal de la sécurité civile du Littoral neuchâtelois (SSCL) et l'adoption du règlement général dudit syndicat, du 26 juin 2018,

adoptés par le Conseil général dans sa séance du 24 septembre 2018, peuvent être consultés à la Chancellerie communale.

Selon la loi, la durée du délai référendaire est fixée à quarante jours, soit jusqu'au mercredi 7 novembre 2018.

Neuchâtel, le 26 septembre 2018.

AU NOM DU CONSEIL COMMUNAL:

**La présidente, Christine Gaillard**      **Le chancelier, Rémy Voirol**

**Echos**

■ Jeudi 20 septembre, Mme Anne-Françoise Loup, directrice de la santé, a représenté les Autorités communales à la réception des nouveaux retraités de la ville.

■ Vendredi 21 septembre, Mme Violaine Blétry-de Montmollin, directrice des infrastructures, a représenté les Autorités communales à l'une des journées portes-ouvertes à l'occasion des 10 ans de la création de l'entreprise VADEC SA à la Chaude-Fonds.

■ Samedi 22 septembre, Mme Anne-Françoise Loup, directrice de l'éducation, a représenté les Autorités communales à l'occasion des 10 ans de l'Hôtel des Associations des Rochettes à Neuchâtel.

■ Dimanche 23 septembre, M. Thomas Facchinetti, vice-président de la Ville et directeur de la culture et intégration, a représenté les Autorités communales à la fête marquant les 75 ans de reconnaissance de l'Eglise catholique romaine par l'Etat de Neuchâtel à Planeyse à Colombier.

■ Le Conseil communal a adressé récemment ses vœux et félicitations à Mme et M. Elise et Erwin Bärtschi-Schafer à l'occasion de leur 55<sup>e</sup> anniversaire de mariage.

**Jeu de peindre**

### Reprise des ateliers

Reprise des séances à l'Atelier de l'imaginaire 2018 samedi 29 septembre de 17h à 19h: l'atelier accueille toute personne intéressée à découvrir et échanger sur le jeu de peindre qui est la démarche pratiquée à l'atelier sous forme de conférence interactive. Dès la première semaine d'octobre, les ateliers hebdomadaires ont lieu le mercredi de 14h30 à 16h, le jeudi de 14h à 15h30 puis de 17h00 à 18h30. Ateliers mensuels le samedi de 10h à 11h30.

Ouvert à tous les âges, soutenant le tracé naturel, pratique exempte de jugements au sein d'un groupe de différents âges à partir de 5 personnes, pour toute information, contact: tél. 032 725 10 05, [pilarbravo@bluewin.ch](mailto:pilarbravo@bluewin.ch), et sur le site: [arnostern.com](http://arnostern.com)



Semaine du 26 septembre au 2 octobre 2018

## Trois sorties cinéma



### Les dames

Elles sont célibataires, veuves ou divorcées. Elles ont eu des enfants, des maris, un travail, elles ont une vie derrière elle, mais surtout une vie à venir. Une ouverture sur l'intimité de cinq sexagénaires qui mènent au jour le jour un discret combat contre la

solitude. Séance en présence des réalisatrices Stéphanie Chuat et Véronique Reymond, ce jeudi 27 septembre à 20h15. | Apollo

### La prophétie de l'horloge

Cette aventure magique raconte le récit effrayant de Lewis, 10 ans, qui part vivre chez son oncle dans une vieille demeure. Un mystérieux tic-tac résonne entre ses murs. Le petit garçon va accidentellement réveiller les morts de la ville, en apparence tranquille.



C'est tout un monde fantastique de magies et de sorcières qui s'ouvre à lui. | Apollo



### I feel good

Monique (Yolande Moreau) dirige une communauté Emmaüs près de Pau. Après plusieurs années d'absence, elle voit débarquer son frère Jacques (Jean Dujardin), un bon à rien qui n'a qu'une obsession: trouver l'idée qui le rendra riche. Plus que des retrouvailles familiales, ce sont deux visions du monde qui s'affrontent. | Studio

Horaires et programmes détaillés de tous les films sur [www.cinepel.ch](http://www.cinepel.ch) et [www.cineminimum.ch](http://www.cineminimum.ch)



## Impressum

**Editeur:** Ville de Neuchâtel, Conseil communal

**Responsable:** Françoise Kuenzi, cheffe du Service de la communication et de l'information

**Rédaction:** Aline Botteron, Anne Kybourg

**Illustration:** Stefano Iori, photographe

**Secrétariat:** Nathalie Ménétre

**Contact:** Téléphone: 032 717 77 09 • E-mail: [bulletinofficiel@ne.ch](mailto:bulletinofficiel@ne.ch)

**Internet:** [www.neuchatelville.ch](http://www.neuchatelville.ch) ou [www.issuu.com/villedeneuchatel](http://www.issuu.com/villedeneuchatel)

**Mise en page:** Geneviève Stauffer

**Impression et publicité:** Imprimerie Messeiller S.A., Neuchâtel

Téléphone: 032 725 12 96, 079 383 74 15

**Tirage:** 23'500 exemplaires

Vous n'avez pas reçu le Vivre la ville cette semaine? Veuillez en informer le Bureau d'adresses de Neuchâtel SA, par le biais de l'adresse électronique [distribution@ban.ch](mailto:distribution@ban.ch) ou par téléphone au 032 755 70 00. Vous pouvez aussi le consulter ou le télécharger sur [www.neuchatelville.ch](http://www.neuchatelville.ch).

Merci de votre collaboration!



## Agenda pratique



### Services d'urgence

**Police:** 117.

**Service du feu:** 118.

**Urgences santé et ambulance:** 144.

**Hôpital Pourtalès et Maternité:**

N° principal: tél. 032 713 30 00.

Urgences adultes: tél. 032 713 33 00.

Urgences pédiatriques: hotline 24h/24, 365 j/365, tél. 032 713 38 48.

**Hôpital de la Providence:**

tél. 032 720 30 30.

**Viteos SA** – électricité, eau, gaz (numéro général et urgences), tél. 032 886 00 00.

**Centre d'urgences psychiatriques (CUP)** – 24h/24, 365 j/365, tél. 032 755 15 15.

### Services publics

**Bibliothèque publique et universitaire**

(Collège latin), *Lecture publique*, lu, me et ve de 12h à 19h, ma et je de 10h à 19h, sa de 10h à 16h. Tél. 032 717 73 20; Tél. 032 717 73 02.

**Bibliothèque-ludothèque Pestalozzi** (fbg du Lac 1) (jusqu'à 16 ans): *bibliothèque*, ma au ve de 10h à 12h et 14h à 18h, sa de 9h à 12h. *Ludothèque*, ma et je de 14h à 18h. Tél. 032 725 10 00.

**Piscines du Nid-du-Crô:** Ouverture au public: Piscines intérieures du lundi au jeudi de 8h à 22h, vendredi de 8h à 19h30, samedi de 8h à 18h30, dimanche de 9h à 19h. Tél. 032 717 85 00, [www.lessports.ch](http://www.lessports.ch).

**Boutique d'information sociale** (rue St-Maurice 4), pour toutes questions à caractère social. Ouverture du lu au ve de 8h30 à 12h et de 13h30 à 17h. Tél. 032 717 74 10, e-mail: [service.social.neuchatelville@ne.ch](mailto:service.social.neuchatelville@ne.ch).

**Centre de santé sexuelle - planning familial** (rue St-Maurice 4), pour toutes questions relatives aux domaines de la sexualité, de la vie affective et de la procréation. Permanence lu, ma, me de 13h à 18h, je de 17h à 19h et ve de 14h à 18h. Tél. 032 717 74 35, e-mail: [sante.sexuelle.ne@ne.ch](mailto:sante.sexuelle.ne@ne.ch).

**Contrôle des habitants** (rue de l'Hôtel-de-Ville 1), pour enregistrer vos arrivées, départ, déménagement, établir une pièce d'identité, un permis de séjour ou diverses attestations. Ouverture: lu 8h30 à 12h - 13h30 à 17h, ma 7h30 à 12h - ap-midi fermé, me 8h30 à 12h - 13h30 à 17h, je 8h30 à 12h - 13h30 à 18h, ve 8h30 à 15h non stop. Tél. 032 717 72 20, e-mail: [cdh.vdn@ne.ch](mailto:cdh.vdn@ne.ch).

**Etat civil** (rue de l'Hôtel-de-Ville 1), pour enregistrer tout changement d'état civil, statut personnel et familial, noms, droits de cité cantonal et communal, ainsi que sa nationalité. Ouverture du lu au ve de 8h30 à 12h, sauf ma dès 7h30, ou sur rendez-vous. Tél. 032 717 72 10, e-mail: [ec.vdn@ne.ch](mailto:ec.vdn@ne.ch).

**Service communal de la sécurité** (fbg de l'Hôpital 6), pour toutes questions relatives aux objets trouvés, parcage en ville, domaine public, propriétaire de chien, proximité et secteurs, places dans les ports, réception ouverte du lu au ve de 7h à 19h et sa de 7h à 15h.

**Nouveau numéro de tél: 032 717 70 70.** De nombreuses prestations sont disponibles en ligne: [www.neuchatelville.ch/securite](http://www.neuchatelville.ch/securite).

### Pharmacie d'office

La pharmacie de la Gare est ouverte tous les jours jusqu'à 20h30. Après 20h30, le numéro du service d'urgence N° 0848 134 134 communique les coordonnées du pharmacien de garde atteignable pour les ordonnances urgentes soumises à la taxe de nuit.

### NOMAD maintien à domicile

Vous avez besoin d'aide et de soins à domicile pour vous-même ou un proche? Vous cherchez des informations? Adressez-vous au service d'Accueil, Liaison et Orientation de NOMAD (alo.nomad): T. +41 32 886 88 88, - jours ouvrables: 8h à 12h / 13h à 19h - samedi de 9h30 à 12h / 13h à 17h30. Informations complémentaires sur: [www.nomad-ne.ch](http://www.nomad-ne.ch).

### Permanence médicale

En cas d'absence du médecin traitant ou du dentiste, composer le N° **0848 134 134**.

### Les services religieux

#### Cultes du samedi 29 et dimanche 30 septembre

Offrande en faveur de Terre Nouvelle

**Collégiale**, di 30.09, 10h, culte avec sainte cène, vente de fruits TerrEspoir.

**Temple du Bas**, je 27.09, 10h, méditation, salle du refuge.

**Ermitage**, chapelle ouverte tous les jours de 9h à 19h, pour le recueillement.

**Hôpital Pourtalès**, 10h, célébration animée par l'équipe œcuménique d'aumônerie de l'hôpital les 1<sup>er</sup> et 3<sup>e</sup> dimanches du mois.

#### Eglise catholique romaine

**Basilique Notre-Dame**, sa 29.09, 11h, sacrement du pardon, 17h messe en portugais; di 30.09, 10h et 18h, messes.

**Vauseyon, église Saint-Nicolas**, pas de messe.

**Serrières, église Saint-Marc**, sa 29.09, 17h, messe; di 30.09, 10h15, messe en italien.

**La Coudre, église Saint-Norbert**, sa 29.09, 18h30, messe; di 30.09, 17h, messe en latin.

**Chapelle de la Providence**, les 2<sup>e</sup>, 3<sup>e</sup>, 4<sup>e</sup> dimanches du mois à 11h30, messe en polonais; les 1<sup>er</sup> et 3<sup>e</sup> samedis du mois à 16h30, messe en croate.

#### Eglise catholique chrétienne

**Eglise St-Pierre (rue de la Chapelle 7)** à La Chaux-de-Fonds, di 30.09, 10h, célébration.

**Eglise St-Jean-Baptiste (rue Emer-de-Vattel) à Neuchâtel**, di 30.09, célébration à La Chaux-de-Fonds.



## LE NEUCHÂTELOIS : QUEL REGARD PORTENT LES AUTRES SUR LUI ? ET NOUS MÊME ?

Un ouvrage passionnant qui met à nu le Neuchâtelois.

Ses qualités, ses travers : cinq siècles d'observations par nos hôtes, et par les habitants de ce pays.

Le Neuchâtelois, un être attachant et épris de ses libertés qui mérite d'être découvert.

Cet ouvrage est en vente pour Fr. 35.- aux Editions H. MESSEILLER SA.



### Bulletin de commande

Je commande ..... exemplaire(s) de l'ouvrage «**Le Neuchâtelois**» (Fr. 35.- / frais de port en sus):

Nom / Prénom .....

Adresse .....

Date ..... Signature .....

Talon à affranchir et à renvoyer à :

Editions Messeiller SA, route des Falaises 94, CH-2000 Neuchâtel

Il est également possible de commander les ouvrages par e-mail à :

**edition@messeiller.ch**



La population neuchâteloise s'est déplacée en nombre pour célébrer les 20 ans du Jardin botanique

# La Jardin botanique en effervescence

La fête multiculturelle à l'occasion des 20 ans du Jardin botanique a rencontré un franc succès ce dimanche dans le vallon de l'Ermitage. Un public nombreux a assisté aux festivités de Chuseok en présence de la communauté sud-coréenne et des Marchés de l'univers. La manifestation était reliée par un sentier des mots au Péristyle de l'Hôtel de Ville, où l'association des Lundis des mots célébrait son 10<sup>e</sup> anniversaire avec entre autres un défilé de mode et l'installation d'une sculpture en mélèze, qui rejoindra bientôt le Jardin botanique pour y être exposée de manière définitive. Ces manifestations ont permis de mettre à l'honneur le partage, la tolérance et le vivre-ensemble. Elles constituaient le point d'orgue des célébrations qui ont essaimé tout au long de l'année pour les 20 ans du Jardin botanique sur la thématique « Voyage des plantes - voyage des hommes ».



Pour célébrer son 20<sup>e</sup> anniversaire, le Jardin botanique a accueilli la communauté sud-coréenne pour le début de Chuseok, la fête des récoltes. • Photos: Stefano Iori



Le conseiller communal Thomas Facchinetti a pris part à la cérémonie de gratitude en compagnie de maître Seongdam, moine bouddhiste coréen.



Fête familiale par excellence, Chuseok met à l'honneur les retrouvailles intergénérationnelles. Les plus jeunes ont particulièrement apprécié le jeu traditionnel coréen nommé Jegichagi.



Dans le cadre des 10 ans des Lundis des mots, un défilé de mode avec des tissus africains, confectionnés par Soliel Wax, a animé la rue du Concert, samedi après-midi.



Le public s'est pressé en masse dimanche pour prendre part aux festivités de Chuseok dans le vallon de l'Ermitage.