



L'édito

Christine Gaillard

Des vélos en zone piétonne ?

La population de Bologne, Ferrara, Ravenne, Parme ou Syracuse ne comprendrait pas la question. Tous ces magnifiques centres historiques italiens sont libres de voitures, mais accueillent quantité de piétons et de cyclistes. Précisons qu'on n'y voit pas tellement le genre VTTiste bardé de shorts et shirt fluo, les chaussures vissées aux pédales, qui maintient sa vitesse de course en toutes circonstances. Non: dans les ruelles pavées, les piétons les plus divers côtoient de très près la grand-mère sur deux roues avec panier au guidon, le banquier cravate au vent, la maman avec un siège bébé devant et des sacoches derrière, le jeune stylé sur une bécane rouillée d'un autre âge, la fille et sa guirlande de fleurs autour d'un tube, la petite sœur en rose suivant bravement en slalomant entre gens, poussettes et chiens en promenade.

En escarpins ou en savates, en mocassins ou en attelle avec la béquille à la main, ça roule. Doucement, toujours prêt à mettre pied à terre, à laisser passer les touristes inattentifs ou des compères plongés dans leurs analyses de café du commerce. Parfois, il m'a semblé que la petite reine permettait aussi à quelque grand-père de rester mobile, en servant de troisième appui en sus de ses jambes fatiguées. Il rejoint ainsi ses amis au café avec le soutien de sa fidèle monture.

Un ballet fascinant, une mixité sociale détendue, une normalité respectueuse généralisée de sorte que l'un ou l'autre mouton noir doit rapidement s'accommoder de cette façon d'être: cela ne vous fait-il pas envie ?

Directrice de l'Urbanisme, de la Mobilité et de l'Environnement



« Petit Prince » en finnois, contes en russe: on trouve de tout dans cette bibliothèque multilingue. • Photo: Stefano Iori

Bibliomonde au centre-ville

Fermée depuis la mi-mars pour déménagement, la bibliothèque multiculturelle et multilingue Bibliomonde rouvrira ses portes le mercredi 2 mai dans de nouveaux locaux idéalement situés en pleine zone piétonne, à la rue de la Treille 5. De l'arabe à l'anglais en passant par le chinois, elle propose en prêt quelque 18'000 livres en plus de 120 langues différentes, pour les adultes, comme pour les enfants.

Soutenue par la Ville de Neuchâtel depuis sa création en 1995, Bibliomonde logeait jusqu'ici au passage Maximilien-de-Meuron, au rez-de-chaussée d'un bâtiment dans lequel seront prochainement aménagées

de nouvelles salles de classes pour le centre scolaire des Terreaux. «Le fait d'être au centre-ville, dans une rue passante, nous amènera certainement davantage de visibilité», escompte sa présidente Anne Reinhard, ravie des locaux trouvés avec l'aide de la Ville de Neuchâtel pour reloger Bibliomonde, dont les rayonnages se déploieront désormais à travers une seule et grande pièce, plus spacieuse.

Pour signaler la présence à l'étage de la bibliothèque, des pancartes seront installées au pied de l'immeuble pendant les heures d'ouverture. Un apéritif d'inauguration sera par ailleurs offert le samedi 9 juin.

Romans, contes, poésie, livres pour les enfants: gérée entièrement

par des bénévoles, Bibliomonde offre un large choix d'ouvrages en 123 langues différentes, dont le russe, l'espagnol, l'italien, l'anglais et le turc, mais aussi le vietnamien ou le finnois.

S'intégrer à travers les livres

Ouverte à tous, la bibliothèque vise à permettre aux nombreux allophones de la région de garder un contact, par la lecture, avec leurs racines. Elle est également à leur disposition pour se familiariser avec le français et propose de nombreuses méthodes d'apprentissage de langues. Des animations se tiennent plusieurs fois l'an pour sensibiliser le public aux autres cultures. (ab)

• Infos: www.bibliomonde.ch



Le Conseil communal propose d'acheter une propriété en plein cœur de Serrières pour l'accueil parascolaire.



Pleins feux sur le vallon de l'Ermitage, un havre de paix entre art et nature à deux pas de la Ville.



Rencontre avec le délégué communal à l'énergie Christian Trachsel, qui partira à la retraite fin avril.

GRAND CHŒUR DE LA HEM

SAMEDI 28 AVRIL 2018 À 20H00
TEMPLE DU BAS - NEUCHÂTEL

DIMANCHE 29 AVRIL 2018 À 17H00
TEMPLE DE LA MADELAINE - GENÈVE

Michael Haydn, Requiem MH 155
Jan Dismas Zelenka, Miserere ZWV 57

Inès Flores Brasil Gomes Borges, soprano
Judith Ankoué, alto
Pierre Arpin, ténor
Philippe Gregori, basse

NICOLAS FARINE, DIRECTION
GRAND CHŒUR ET ENSEMBLE INSTRUMENTAL
DE LA HEM

ENTRÉE LIBRE

Hes·so GENÈVE
Haute Ecole Spécialisée
de Suisse occidentale

WWW.HEMGE.CH

Haute école de musique
Genève - Neuchâtel

hem

swiss made



GINDRAUX

Fenêtrier®



Tradition & Qualité

111 ans

www.gindraux.ch

Santé

Une consultation contre l'insomnie

Les troubles du sommeil constituent un problème de santé publique qui touche un Suisse sur trois. Dès la mi-avril, l'HNE et le CNP offriront une prise en charge pluridisciplinaire aux patients neuchâtelois, communiquent les établissements.

Un Suisse sur trois souffre d'insomnie, un chiffre en augmentation constante. Pour prendre en charge ce problème de santé publique, l'Hôpital neuchâtelois (HNE) et le Centre neuchâtelois de psychiatrie (CNP) lancent une consultation spécialisée dans l'insomnie et la thérapie cognitivo-comportementale. Cette nouvelle offre s'inscrit dans une dynamique de collaboration des deux institutions, notamment en matière de psychiatrie de liaison. Elle s'inscrit dans le cadre du développement de la médecine du sommeil au sein du département de médecine de l'HNE.

La médecine du sommeil nécessite une prise en charge pluridisciplinaire (pneumologue, neurologue et psychiatre). La présence au sein de l'HNE d'une équipe décidée permettra d'élargir la prise en charge somnologique existante (troubles respiratoires nocturnes), à des pathologies comme les insomnies, les parasomnies, les hypersomnies, les mouvements anormaux nocturnes, épilepsies nocturnes et autres pathologies neurologiques plus rares. Une consultation axée sur les troubles respiratoires nocturnes est en effet déjà effective au sein du service de pneumologie. La consultation sera effectuée par Gianina Luca, psychiatre et psychothérapeute. Elle aura lieu tous les vendredis.



Deux rapports au menu de la prochaine séance du Conseil général



Le Conseil communal propose d'acheter cette maison pour l'accueil parascolaire à Serrières. • Photo: Stefano Iori

Un nouveau toit pour le Cerf-volant

Une solution se dessine pour la structure d'accueil parascolaire de Serrières. Contrainte de lui trouver de nouveaux locaux, la Ville de Neuchâtel se propose de racheter la propriété de la Fondation Hermann Russ, à proximité immédiate de l'école et d'un jardin public, pour y reloger le Cerf-volant dès la rentrée d'août 2020. Le Conseil général dira ce qu'il en pense lundi.

Après avoir cessé la publication du «Petit ami des animaux» en juin dernier, faute de moyens financiers, la Fondation Hermann Russ a fait savoir qu'elle mettrait définitivement fin à ses activités dans le courant de l'année 2018 et qu'elle souhaitait vendre son bien, explique le Conseil communal dans le rapport. A la recherche de nouveaux locaux pour le Cerf-volant, la Ville a proposé de racheter la parcelle et le bâtiment existant, y voyant «un lieu tout désigné» pour reloger cette structure parascolaire, tout en accroissant la capacité d'accueil pour répondre aux besoins croissants dans le quartier de Serrières.

Un prix «très avantageux»

Sise à la rue Guillaume Farel 13, cette maison villageoise du XIX^e siècle se situe à deux minutes à pied seulement de l'école et jouxte le jardin public Herman Russ, créé en 2016 par la Ville sur une partie du parc de

la propriété grâce à l'acquisition d'un droit de superficie qui lui reviendra dès la dissolution de la fondation. En achetant l'autre partie de la parcelle avec la maison, la commune deviendrait ainsi propriétaire de l'entier du bien-fonds, à un prix «très avantageux», souligne l'exécutif.

Alors que la valeur vénale du bien est estimée à 800'000 francs, la Fondation Hermann Russ a en effet accepté de la vendre pour 610'000 francs, l'affectation future du bâtiment rejoignant la vocation pédagogique qui fut la sienne pendant de longues années.

Transformations prévues

Le Conseil général se prononcera lundi sur cet achat, qui s'accompagne d'un crédit d'étude de 70'000 francs pour chiffrer les coûts des transformations nécessaires pour la création d'un accueil parascolaire. Une première étude de faisabilité propose la construction d'une extension autour du rez-de-chaussée pour accueillir les espaces de vie, les étages supérieurs étant dévolus aux vestiaires, aux communs et à l'administration. Sous réserve de l'aval du Conseil général, un crédit de réalisation sera demandé début 2019.

La Ville entend profiter de ce déménagement pour augmenter le nombre de places d'accueil à la journée complète et créer une table de

mi pour les plus grands. En parallèle, des négociations sont en cours avec l'EREN, qui a résilié le bail du Cerf-volant pour un projet immobilier d'appartements protégés. L'achat de cette propriété «permettrait de trouver une issue à cette situation précaire en évitant l'enchaînement de situations provisoires pour privilégier des solutions pérennes», souligne le Conseil communal, convaincu de l'opportunité de cette transaction, «tant d'un point de vue stratégique que financier». (ab)

L'essor du jardinage urbain

Le Conseil général discutera par ailleurs d'un rapport d'information, qui tire un excellent bilan du projet pilote d'agriculture urbaine de Pierre-à-Bot et fait part de la volonté de promouvoir le développement du jardinage urbain par l'établissement d'un plan directeur. «Il s'agit d'identifier en amont les espaces appropriés ou non au jardinage urbain» afin d'harmoniser les réponses de la Ville aux demandes croissantes des particuliers, mais aussi «d'inviter la population à s'intéresser aux surfaces à fort potentiel», explique le Conseil communal. (ab)



Des lectrices se rendent sur les places de jeux du Littoral pour raconter des histoires aux bébés et aux jeunes enfants

Lire avec les tout-petits au Jardin anglais

Lauréate du Prix cumul 2017, l'Association de prévention de l'illettrisme au préscolaire (PIP) lance une nouvelle série d'animations à la place de jeux du Jardin anglais. Munies d'un chariot de livre, de couvertures et de coussins douillets, les lectrices attendent les enfants dès le mercredi 2 mai à 15h30 pour des moments de plaisir autour des livres. Objectif: leur transmettre le goût de lire. Par la même occasion, l'association lance un appel aux lectrices et lecteurs bénévoles pour compléter son équipe.

«Nous souhaitons faire entrer les livres dans les foyers. Certains parents ne proposent aucun livre à leurs enfants en âge préscolaire sous prétexte qu'ils ne comprendraient rien», indique Ariane Dreyer, présidente de l'association. Et de poursuivre: «Le prix Cumul nous a apporté une certaine visibilité. L'argent reçu – 12'500 francs – nous a permis de renouveler notre fonds de livres et d'étendre nos animations en plein air dans plusieurs communes du Littoral à la belle saison». Connue au départ pour proposer des animations lecture à la piscine de Serrières durant les vacances scolaires, l'association PIP se rendra dès le mois de mai sur la place de jeux du Jardin anglais ainsi que celles du Parc



L'association PIP propose des moments de plaisir autour des livres pour transmettre aux enfants le goût de lire, depuis plus de dix ans. • Photo: Stefano Iori

Perrier à Marin et derrière le théâtre à Colombier.

Lectures en plein air

Munies d'un chariot de livres, de couvertures et de coussins douillets, les lectrices – il n'y a pas d'homme lecteur pour le moment, mais ils sont les bienvenus – se tiennent à disposition des enfants pour leur lire des histoires. «Il ne s'agit pas de mettre les enfants en rond pour leur faire la lecture. Les animations se déroulent de manière très spontanée. Les enfants, toujours très

curieux, s'approchent des livres. Après un court moment de timidité, ils lisent pour eux, entre eux ou demandent à une lectrice de lire un livre qu'ils ont choisi», détaille Ariane Dreyer. Et de souligner: «Nous encourageons également les parents qui accompagnent leurs enfants à la place de jeux à raconter des histoires à leurs enfants».

Appel aux lecteurs et lectrices

L'Association PIP recherche des lectrices et lecteurs bénévoles pour compléter ses effectifs. «Les bénévoles

peuvent s'engager sur une courte durée. Il n'est pas nécessaire d'être présent chaque semaine. Nous dispensons une formation qui permet d'aborder la question de l'illettrisme, la technique de lecture individuelle et la connaissance de la littérature enfantine. La prochaine aura lieu le 28 avril à Neuchâtel», explique la présidente de l'association. Les animations au Jardin anglais démarrent mercredi 2 mai à 15h30. Elles se dérouleront dans un premier temps, une semaine sur deux. Puis, chaque semaine si les enfants sont au rendez-vous. «Nous ne savons pas à quel point cette place de jeux est fréquentée. Si les animations ne devaient pas susciter l'intérêt, nous choisirions une autre place de jeux en ville de Neuchâtel», précise Ariane

Dreyer. Les animations lecture se dérouleront jusqu'aux vacances d'été. Si elles rencontrent du succès et que l'équipe de lectrices est assez nombreuse, elles se poursuivront jusqu'à l'automne. Quant aux traditionnelles animations lecture qui ont lieu durant les grandes vacances scolaires d'été à la piscine de Serrières, elles seront reconduites. (ak)

Infos sur la page Facebook «Association de prévention de l'illettrisme au préscolaire - PIP» ou sur www.pip-ne.ch



Agenda culturel

Galleries et musées

Musée d'art et d'histoire MAHN (Espl. L.-Robert 1), ouverture ma à di, de 11h à 18h, www.mahn.ch. *Exposition «Valérie Favre»* jusqu'au 12.08.2018, *visite commentée* ma 24.04 à 12h15.

Galleries de l'histoire, Antenne du MAHN, (Av. DuPeyrou 7), tél. 032/717.79.20, www.mahn.ch. Ouvert me et di, de 14h à 16h ou sur rdv (sauf les jours fériés).

Muséum d'histoire naturelle MHN (rue des Terreaux 14), ouverture ma à di, de 10h à 18h. www.museum-neuchatel.ch. *Sortie nature, ornithologique*, sa 21.04 de 9h30 à 11h30, inscription: info.museum@unine.ch; «Bisous Baveux» 18.04 et 25.04 à 15h15.

Musée d'ethnographie MEN (rue St-Nicolas 2-4), ouverture ma à di, de 10h à 17h, www.men.ch. *Exposition «L'impermanence des choses», visite guidée*, je 19.04 à 12h15, réserva-

tion au 032/717.85.60; «Autour de la momie Nakht-ta-Netjeret» *conférence* de Isadora Rogger, je 19.04 à 20h15.

Jardin botanique de Neuchâtel (Peruis-du-Sault 58), ouverture 7j/7, de 10h à 18h. www.jbneuchatel.ch. *Exposition «Objets de cultures. Ces plantes qui nous habitent»* jusqu'au 2 décembre 2018.

Dans la villa, *exposition «L'objet de l'exil»* photographies de Vivian Olmi jusqu'au 16 juin 2018; Ouverture tous les jours, de 12h à 16h.

Dans le parc, *exposition «Eclats de nature»* jusqu'au 23.09.

Atelier des musées

Informations et inscriptions sur www.atelier-des-musees.ch ou 032 717 79 18. Jardin botanique

- «D'où viennent les tomates?» atelier 4 à 6 ans, me 18.04 et 02.05 de 14h à 15h30.

MAHN

- «La peinture comme au théâtre» ate-

lier 4 à 6 ans en duo avec 1 adulte, me 18.04 de 14h30 à 16h; atelier 7 à 11 ans, me 02.05 de 14h30 à 16h30.

- «La main qui pense» atelier dès 16 ans, sa 21.04, de 13h à 15h30.

MEN

- «Des plumes et des hommes» atelier 4 à 6 ans, me 25.04 de 14h à 15h30.

- «La momie en bonne compagnie» atelier 7 à 10 ans, me 18.04, de 14h à 16h.

MHN

Atelier 4 à 6 ans

- «Etonnantes petites bêtes» me 25.04, 16.05 de 15h30 à 17h

- «Lynx, où es-tu?» me 02.05 de 15h30 à 17h.

Divers

Association Paroles, www.associationparoles.ch, Stéphanie Bénétou, conteuse du Québec, ma 24.04 à 19h,

des histoires en anglais, Union Commerciale (Coq-d'Inde 24); je 26.04 à 20h, des histoires en français, Salon du Bleu Café (Fbg du Lac 27).

Bar King (Seyon 38), Aureliano, je 19.04 à 20h45; Rocket Van, ve 20.04 à 22h; Monkey Strikes Back, sa 21.04 à 22h.

Café du Cerf (Anc.-Hôtel-de-Ville 4), live music «Tremendous T.» ve 20.04 à 22h; «Mikey Gray» sa 21.04 à 22h, www.cafeducerf.ch.

Lundi des mots, «Cœurs silencieux» de Anne Brécart, 23.04 à 20h, Librairie le Cabinet d'Amateur (Escalier du Château 2), www.leslundisdesmots.ch.

Salon du Bleu Café (Fbg Lac 27), JAY-LIS en concert, ve 20.04 à 21h.

Théâtre du Pommier (Pommier 9), www.ccn-pommier.ch, *exposition peinture «Au-delà du Paysage»* par les femmes de RECIF, du 23.04 au 01.07, ma à ve de 9h à 12h et 14h à 17h30, vernissage je 19.04 à 18h30.

L'actualité culturelle

Caliente !

Ils sont originaires du Chili, d'Argentine, de République Dominicaine, du Mexique et du Brésil et présentent un cocktail explosif de cumbia, de samba, de soca, d'afrobeats et de reggae: Culture nomade invite à découvrir Palo Santo, «un groupe aux paroles engagées qui a su créer un nouveau genre d'expression de la musique latine».



Judi 19 avril à 20h au Salon du Bleu café. Réservations: nomade@culturenomade.com

Boulou déménage

Sur une scène encombrée de cartons, trois comédiens racontent l'histoire d'un



petit garçon et de sa famille qui quittent leur Belgique natale pour commencer une nouvelle vie, ailleurs... Le théâtre du Pommier accueille ce week-end «Boulou déménage» de Julie Annen, un spectacle enchanteur sur le déménagement, cet art de détricoter un univers connu et rassurant. A voir dès cinq ans.

Samedi 21 avril à 17h et dimanche 22 avril à 11h. Réservations: www.ccn-pommier.ch ou 032 725 05 05

Manon Lescaut

Les amis neuchâtelois de la Haute école de musique présentent «De Manon Lescaut à Manon», un spectacle lyrique créé par la soprano Violette Renié d'après le roman de l'Abbé Prévost (1731) et l'opéra de Jules Massenet (1884). Il réunira sur scène cinq solistes et une pianiste, dans une mise en scène de François Rochaix.

Samedi 21 avril à 20h et dimanche 22 avril à 17h à l'auditorium du Conservatoire de Neuchâtel

« Lightmotiv »

L'Espace Nicolas Schilling et Galerie ouvre ses murs à Daniel Orson Ybarra, un artiste d'origine uruguayenne qui puise son inspiration dans la nature. La phase d'observation passée, il laisse son imagination morceler ce que son œil a pu déceler. La lumière, les émotions, les atmosphères: tout se frag-

mente et se trouve réfracté sur la toile. Mais loin de mimer toute l'image captée, Ybarra déconstruit l'univers, la végétation percée par la lumière, leur gamme chromatique. Son regard se fait prisme, son imagination explosions de sens.



Jusqu'au 27 mai à l'Espace Nicolas Schilling et Galerie, fbg de l'Hôpital 11, de mercredi au dimanche de 14h à 18h.

Le Théâtre Sans Gage fait halte à Neuchâtel avec « Le Diable rouge » d'Antoine Rault

Intrigues à la cour du Roi-Soleil

«Des Français qui travaillent, rêvant d'être riches et redoutant d'être pauvres! C'est ceux-là que nous devons taxer, encore plus, toujours plus! Ceux-là! Plus tu leur prends, plus ils travaillent pour compenser...c'est un réservoir inépuisable.» Le Théâtre du Concert accueille «Le Diable rouge» d'Antoine Rault, une pièce qui retrace les derniers mois de la vie de Mazarin, premier ministre à la cour du jeune Louis XIV.

Historique tout en restant une œuvre de fiction, cette pièce aux dialogues savoureux sera portée sur scène par le Théâtre Sans Gage, une troupe d'excellents amateurs venue des Franches-Montagnes qui vient de fêter ses trente ans d'existence. Sous la houlette du metteur en scène André Schaffter, elle a déjà monté une douzaine de pièces, toutes issues du répertoire contemporain, et aura l'honneur de présenter «Le Diable rouge» au Festival de théâtre amateur d'Annecy à l'Ascension.

Ce diable de Mazarin

En 1658, Mazarin, premier ministre de la régente Anne d'Autriche, règne en maître absolu sur le royaume de France sous le regard de Colbert,



Le Théâtre Sans Gage présente «Le Diable rouge» d'Antoine Rault.

• Photo: Julien Heimann

qui attend son heure. Se sachant atteint d'une maladie incurable, il achève l'éducation de son filleul, le jeune Louis XIV, et souhaite couronner son œuvre par un dernier coup d'éclat politique. Au moyen de ruses diplomatiques dont il a le secret, le cardinal négocie un traité de paix entre la France et l'Espagne, en échange du mariage de Louis XIV avec l'infante Marie-Thérèse. Mais le fin stratège va devoir écarter sa nièce Marie Mancini, qui a su gagner le cœur du roi et risque de faire échouer ses plans...

«Le Diable rouge», c'est le combat de la passion contre la raison. Mais c'est surtout Mazarin, «ce fin marionnettiste aux propos intemporels qu'on n'a nulle peine à transposer quatre siècles plus tard», souligne le Théâtre Sans Gage. Saluée à sa création à Paris en 2009, la pièce s'enrichit, dans cette version, d'une création musicale originale inspirée de Jean-Baptiste Lully. (ab)

«Le Diable rouge»: samedi 28 avril à 20h30 au Théâtre du Concert. Réservations: 032 724 21 22 ou www.theatreduconcert.ch



Chronique culturelle

Tellement beau !

Le coup d'envoi du festival de danse STEPS organisé depuis 30 ans par le pour-cent culturel Migros a été donné jeudi à Winterthur par la GöteborgsOperans DansKompany qui a présenté deux chorégraphies complémentaires de Sidi Larbi Cherkaoui. Dans «Noetic», danseurs et danseuses explorent notre intellect et redessinent l'espace de la pensée avec des barres de fer souples qui se transforment en ondes cérébrales... Ils s'incarnent dans des corps sensuels dans «Icon » et jouent avec 3,5 tonnes de glaise dont ils se confectionnent des masques de tragédiens grecs. Le tout sur des chants et musiques traditionnels produits sur scène. Sublime! A tel point que ces chorégraphies déclenchent en nous une émotion esthétique, proche du sentiment amoureux, qui fait frissonner et pleurer tellement c'est beau! Le Festival biennal STEPS permet au public suisse de voir ce qui se fait de mieux à l'étranger en danse contemporaine. Notre théâtre du Passage a le bonheur d'accueillir le 22 avril et le 5 mai deux spectacles programmés dans le cadre de STEPS. A voir absolument! Extraits de Noetic et Icon sur www.steps.ch/fr/programm.

Patrice Neuenschwander



Bourse aux vélos

Samedi 21 avril

Collège de la Promenade - Neuchâtel

Réception des vélos: 8h-10h

Vente: 10h-12h (dès 9h30 pour les membres)



Infos: www.proveloneuchatel.ch



Travaux d'entretien Zihlbrücke – St. Blaise Lac pendant la nuit

**Lundi, 23. avril – Vendredi, 27. avril 2018,
de 20.00 h à 06.00 h.**

BLS réalise des travaux d'entretien sur la voie. En raison d'un trafic ferroviaire important et afin de garantir la sécurité, les travaux doivent être effectués la nuit. Les trains circulent selon l'horaire.

Ces travaux vont entraîner des nuisances sonores, mais nous les organiserons de manière à limiter le bruit au minimum. Nous remercions la population concernée de sa compréhension.

Des questions?

Notre service clientèle se tient à votre disposition tous les jours de 7 h 00 à 19 h 00.

Téléphone 058 327 31 32

Formulaire de contact : www.bls.ch/serviceclientele

Meilleures salutations
BLS SA

Des ateliers de découverte pour les ados

En mars 2018, avec le soutien de la Ville de Neuchâtel, l'association Ateliers Le Labo a lancé ses premiers ateliers, dans le domaine de l'improvisation théâtrale, de la création numérique et de l'horlogerie.

Le concept de ces rencontres dédiées à la population des 12-18 ans a pour but non-seulement de faire découvrir de nouvelles passions aux jeunes gens mais également de leur faire explorer des voies éducatives et professionnelles, afin que ceux-ci puissent expérimenter le monde qui s'ouvre à eux après la scolarité obligatoire.

En outre, convaincues que les jeunes d'aujourd'hui ont besoin d'une véritable «boîte à outils» pour le futur, les organisatrices encouragent le développement d'aptitudes et de connaissances diverses. Les ateliers déjà mis en place depuis le début de l'année sont de trois types.

D'abord, l'improvisation théâtrale, une passion qui développe l'imagination, la spontanéité et la mémoire et qui est super ludique! Un outil enrichissant la confiance en soi

et l'expression verbale, tout en enseignant l'art de la conversation et la façon de se présenter en public.

Ensuite, la création numérique: en partenariat avec le Fabulab Cabinet, un organisme de promotion des arts numériques œuvrant avec grand succès dans le canton de Vaud, ces rencontres plongent les jeunes dans le courant actuel et surfent sur la vague de modernité révolutionnant le monde d'aujourd'hui.

Enfin, l'horlogerie: c'est un domaine fascinant mais comment savoir si on veut en faire son métier? Rien de mieux que la pratique! Les participants assembleront chacun un mouvement de montre, ce qui leur permettra d'explorer cette profession au savoir-faire pointu et passionnant.

Cet été, des ateliers développant la créativité seront proposés pendant la première semaine des vacances

scolaires, puis, dès la rentrée, le programme sera reconduit et à celui-ci s'ajouteront des nouveautés, car les conceptrices des Ateliers Le Labo et leurs partenaires entendent bien proposer de nombreuses pistes d'exploration aux jeunes neuchâtelois! Renseignements: info@ateliers-le-labo.ch ou www.ateliers-le-labo.ch

Célia Walmsley et Inès Pasini



L'association Ateliers Le Labo veut permettre aux jeunes d'explorer de nouvelles voies professionnelles.

 Une semaine, un sport



Le Neuchâtel Sports rugby club fête ses 50 ans cette année. • Photo: Stefano Iori

En mai, joue comme il te plaît!

Notre chronique «Une semaine, un sport» vous présente le Neuchâtel Sports rugby club (NSRC), fondé il y a 50 ans, et qui compte entre 280 membres, dont 180 licenciés. Alors que sa première équipe, qui joue depuis la semaine dernière ses matches au Stade du Littoral, caracole en tête de LNB et vise la promotion, le club compte la S'conde (pour la relève) et plusieurs équipes juniors. Les plus petits commencent dès 6 ans, alors que les juniors accueillent plusieurs filles. Rejoignez-les! Le NSRC organisera son fameux tournoi à 7, le Neuchâtel Sevens, les 19 et 20 mai. Il s'agit de la plus ancienne compétition de ce type en Europe occidentale. Plus d'infos: www.neuchatelrugby.com

Vous souhaitez que votre club sportif soit présenté dans cette chronique? Facile: un courriel à communication.ville@ne.ch



La Ville de Neuchâtel souhaite promouvoir davantage les charmes du vallon de l'Ermitage à travers une campagne touristique

Un havre de paix entre art et nature à dix

Deux sites d'exposition de haute renommée ainsi qu'une nature verdoyante et préservée: la Ville de Neuchâtel, en collaboration avec le Jardin botanique et le Centre Dürrenmatt souhaitent souligner les atouts du vallon de l'Ermitage, sur les hauts de la cité. Ce havre de paix entre art et nature se situe à seulement dix minutes à pied de la gare et à dix minutes du centre-ville en empruntant les transports publics. A l'arrivée du printemps, une campagne d'affichage vante ce paradis pour les randonneurs, les curieux, les amis des arts et de la nature ainsi que les familles. Une première étape vers davantage de visibilité et d'accessibilité. Tour d'horizon en images avec notre photographe Stefano Iori.

Des plantes rares, des œuvres uniques d'un écrivain mondialement connu, un panorama à couper le souffle, des balades innombrables dans une forêt parsemée de blocs erratiques, sans oublier une chapelle aux origines anglicanes et, aux alentours, une abbaye remontant au 12^e siècle: voilà un condensé du vallon de l'Ermitage, parenthèse de verdure lovée dans les hauteurs de Neuchâtel.

« Le Jardin botanique et le Centre Dürrenmatt Neuchâtel pourraient attirer encore davantage de visiteurs, notamment d'outre-Sarine, si ceux-ci connaissaient l'existence de la totalité des charmes du vallon de l'Ermitage. »

Attirer un plus large public

Ce patrimoine naturel et humain encore peu connu fait l'objet d'une campagne touristique promue par les autorités de la Ville de Neuchâtel, en étroite collaboration avec le Jardin botanique et le Centre Dürrenmatt Neuchâtel. « Ces deux institutions muséales sont connues loin à la ronde. Mais elles pourraient attirer encore davantage de visiteurs, notamment d'outre-Sarine, si ceux-ci connaissaient l'existence de la totalité des charmes de ce lieu », explique le conseiller communal en charge du Tourisme, Thomas Facchinetti.

La campagne ne tombe pas par hasard puisque le Jardin botanique fête cette année ses 20 ans avec un programme conséquent qui célèbre les échanges précieux et partages amicaux sur le thème « Voyage des plantes – voyage des hommes ». De son côté, le Centre Dürrenmatt Neuchâtel prépare une exposition intitulée « Friedrich Dürrenmatt – 1968. Mouvement étudiant, Théâtre de Bâle, Printemps de Prague » qui s'ouvrira le 6 mai prochain.

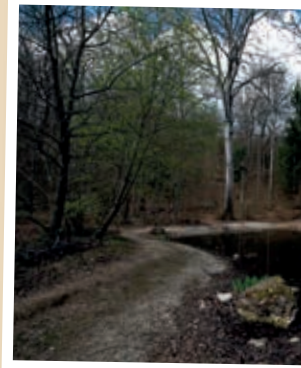
Explorations au cœur de la nature

Le bien-nommé vallon de l'Ermitage est aussi un lieu de nature où tout un chacun peut trouver la sérénité à travers de multiples escapades. Exemples: le sentier du Temps qui relie Chaumont en retraçant les grandes étapes de l'évolution de la vie sur terre, la Roche de l'Ermitage qui offre un magnifique panorama sur le lac et les Alpes, ainsi que le chemin qui mène à la somptueuse abbaye de Fontaine-André en passant par un étang aux grenouilles en pleine forêt. Voyez plutôt!



CHAPELLE DE L'ERMITAGE

Située à l'entrée du vallon de l'Ermitage, à l'intersection de la rue du Rocher et du chemin du Pertuis-du-Sault, la chapelle de style anglais fût inaugurée le 30 juin 1878. Seconde épouse du premier gouverneur de l'Etat de Victoria en Australie, Rose Isabelle La Trobe, née de Montmollin, l'a faite bâtir en mémoire de son mari et de sa fille, tous deux décédés peu de temps auparavant. Ce lieu de culte resta propriété des descendants du gouverneur Charles Joseph La Trobe jusqu'en 1927, année durant laquelle la famille en fit don à la paroisse indépendante de Neuchâtel à laquelle elle appartient encore aujourd'hui.



ÉTANG DE COMBACERV

Situé au cœur de la forêt du Bois-cervé est connu pour accueillir q entre ses roseaux séchés. C'est à se donnent rendez-vous pour se r un doux ronronnement pour attirer printemps, elles pondent leurs œu recouvrant d'une épaisse couche g observer le comportement des gre simplement se balader en famille.

x minutes du centre-ville



CENTRE DÜRRENMATT NEUCHÂTEL

Conçu par Mario Botta, le Centre Dürrenmatt intègre dans son architecture l'ancienne demeure de l'écrivain et peintre Friedrich Dürrenmatt (1921-1990). Il propose régulièrement des manifestations et expositions temporaires. La prochaine s'intitule « Friedrich Dürrenmatt - 1968. Mouvement étudiant, Théâtre de Bâle, Printemps de Prague ». Elle présente la manière dont Friedrich Dürrenmatt a agi et réagi face aux événements politiques et changements sociétaux majeurs survenus en 1968. A découvrir à partir du 6 mai!



JARDIN BOTANIQUE

Véritable poumon vert au cœur de la ville, le Jardin botanique fête cette année ses 20 ans avec un programme conséquent sur le thème « Voyage des plantes - voyage des hommes ». Le Parc se décline en plusieurs jardins thématiques dévoilant une variété des couleurs et de senteurs, qui se métamorphosent au fil des saisons. Et parmi les nombreuses animations proposées, la Fête du printemps qui a lieu le 6 mai prochain est sans nul doute la plus riche et colorée. Mets et musiques du monde entier agrémenteront la manifestation.



LEY

de-l'Hôpital, l'étang de Comba-
quantité de grenouilles rousses
cet endroit que les batraciens
reproduire. Les mâles émettent
r les femelles. A l'approche du
ufs à la surface de l'étang le
élatineuse. L'endroit idéal pour
renouilles avec des enfants ou



ROCHE DE L'ERMITAGE

Au pied de la Roche de l'Ermitage, se dessinent de nombreux abris dans la pierre. Un endroit apprécié des promeneurs pour pique-niquer ou griller un cervelas, comme en témoignent les nombreux foyers. Mais ce n'est qu'en grim pant au sommet de la Roche de l'Ermitage que l'on découvre toute la magie du lieu, avec sa splendide vue sur le lac et les Alpes. Un panorama à couper le souffle!



SENTIER DU TEMPS

Dans la forêt entre Chaumont et le vallon de l'Ermitage, le parcours retrace l'apparition de la vie sur terre. Le sentier du Temps est ponctué de statues en bois représentant différentes espèces vivantes. Un mètre symbolise un million d'années. La première statue n'apparaît qu'après un bon kilomètre et demi de marche. Il est recommandé de porter de bonnes chaussures, car le chemin est escarpé par endroit.



Le délégué communal à l'énergie, Christian Trchsel, prend sa retraite. Il a fait de la Ville une pionnière des économies d'énergie

« Un objectif réaliste et assumé »

Âgé de 63 ans, Christian Trchsel prend sa retraite à la fin du mois d'avril après 27 ans de bons et loyaux services à la Ville de Neuchâtel. D'abord engagé sur mandat, Christian Trchsel a ensuite été nommé pour développer le programme Cité de l'énergie. Grâce à la qualité de son travail, la Ville de Neuchâtel a été primée à de nombreuses reprises et jouit d'une renommée internationale en la matière. Interview.

En l'espace de 25 ans, la politique énergétique communale a connu une évolution considérable avec en ligne de mire une société à 2000 watts d'ici 2050. Un objectif réaliste ?

La Ville de Neuchâtel est pionnière en matière d'énergie. Depuis 25 ans, il existe une réelle volonté d'agir de la part des autorités communales. En 2003, les dépenses énergétiques sur le territoire communal atteignaient un maximum avec une valeur de 5500 watts par habitant. Aujourd'hui, nous sommes passés à une société à 3900 watts, soit une réduction de presque 30%.

Le projet européen Holistic a été un virage conséquent dans la politique énergétique de la Ville. Pour mémoire, il s'agissait de réduire de 23% la consommation des énergies non renouvelables thermique et électrique dans le périmètre Mail-Maladière-gare sur la période 2007-2013. Avant cette étape importante, nous réalisons des économies d'énergie principalement

« Cela fait maintenant plus de 25 ans que la Ville a adopté une politique énergétique volontariste et qu'elle l'applique sans faillir. »

dans le cadre des rénovations du patrimoine bâti communal. Malgré nos efforts, la courbe de consommation d'énergies au niveau du territoire communal ne fléchissait toujours pas. Le programme Holistic a démontré l'importance d'agir concrètement dans tous les domaines concernés, en matière de réduction de la consommation d'énergie fossile ainsi que de la production d'énergies renouvelables. Cela nous a convaincu de changer de stratégie: la Ville de Neuchâtel concentre depuis



« Véritable gouffre énergétique, le collège du Crêt-du-Chêne est désormais chauffé au bois et sa consommation d'énergie de chauffage a pu être divisée par trois. De plus, son toit accueille la première coopérative solaire neuchâteloise », relève Christian Trchsel.

• Photo: Stefano Iori

ses efforts non plus sur son seul patrimoine bâti, mais sur l'ensemble du territoire communal. Le réseau des villes de l'Arc jurassien a donné une bonne impulsion en ce sens. Dans ce cadre, nous avons pu partager des expériences avec neuf autres communes, en privilégiant dans un premier temps l'exemplarité dans la gestion du bien public afin de promouvoir l'implication la plus large possible de la population et des acteurs privés.

Aujourd'hui, les autorités communales s'engagent pour une société à 2000 watts d'ici 2050. Un objectif tout à la fois réaliste et assumé. Nous savons où nous en sommes, et au fil des ans, nous avons acquis une solide expérience qui nous permet aujourd'hui d'assumer pleinement cet objectif. La stratégie énergétique communale a prévu toute une série d'actions, et surtout un système de monitoring permettant de mesurer l'efficacité des mesures entreprises. Ce cycle défini sur une période de cinq ans s'achèvera pour la première fois en 2020. Après analyse, mon successeur recommencera un nouveau cycle avec d'éventuelles nouvelles actions à mettre en œuvre dès 2021, en gardant en ligne de mire une société à 2000 watts à horizon 2050.

La Ville de Neuchâtel a reçu quantité de prix et labels pour récompenser ses efforts en matière d'énergie. Quelles sont les mesures qui lui ont permis de se démarquer ?

Tout d'abord, je dirais que l'effort sur la durée est payant. Cela fait maintenant plus de 25 ans que la Ville

a adopté une politique énergétique volontariste et qu'elle l'applique sans faillir. A part ça, il n'existe pas de solution miracle! Tout existe aujourd'hui pour obtenir des résultats. On pense trop souvent, à tort, qu'il est indispensable de s'appuyer sur des technologies innovantes. Pour économiser des énergies, il faut avant tout assainir des bâtiments. En effet, les bâtiments constituent le poste qui absorbe le plus d'énergies tant pour le chauffage que l'électricité. Tout bâtiment dispose d'un cycle de vie de 40-50 ans, après quoi des travaux lourds d'entretien s'avèrent nécessaires. C'est à cette occasion qu'il faut entreprendre des travaux d'assainissement. C'est-à-dire isoler toit et façades et changer les fenêtres. Un bâtiment assaini peut diviser sa consommation par trois. Le collège du Crêt-du-Chêne en est un excellent exemple.

Quelles sont les réalisations dont vous êtes le plus fier ?

Le soutien que la Ville apporte depuis 2012 au solaire photovoltaïque est une réelle réussite. J'espère que les aides nouvellement accordées aux privés pour l'isolation thermique des bâtiments rencontreront le même succès.

En étroite collaboration avec Viteos, nous avons mis en place dès 2007 un ambitieux programme d'assainissement de l'éclairage public de la ville. Après 10 ans d'un effort sans relâche, son efficacité est remarquable puisque la consommation d'électricité a été divisée par deux. Autre coup de cœur: la station d'épuration des eaux

de la Ville de Neuchâtel. Historiquement un très gros consommateur de chaleur et d'électricité, elle valorise aujourd'hui ses déchets en biogaz. Au point d'être un véritable centre de valorisation énergétique. En plus de couvrir ses propres besoins énergétiques, elle injecte ses surplus d'énergie thermiques dans le réseau de chauffage à distance voisin ainsi que son électricité excédentaire dans le réseau électrique public. C'est remarquable!

Avez-vous des regrets ?

Tout au long de ces années passées à la Ville de Neuchâtel, il a été difficile de pérenniser la politique énergétique communale, principalement pour des questions financières. C'est qu'il faut assurer un budget sur la durée. Et aujourd'hui, c'est enfin possible. En effet, la loi cantonale sur l'approvisionnement en électricité, qui a été adoptée par le Grand conseil en 2017, permet à la Ville de se doter d'un fonds communal pour l'énergie. Ce dernier, alimenté par une redevance énergétique, permettra de soutenir toutes mesures visant à promouvoir les économies d'énergie ou la production d'énergie renouvelable. J'ai l'impression que la politique énergétique communale est ainsi pérennisée et mon successeur aura la chance de gérer ce nouveau fonds. De belles perspectives en vue!

Quels sentiments vous animent à l'approche de votre départ ?

J'ai eu le plaisir d'exercer une activité variée et passionnante! J'ai eu la chance de travailler dans des conditions particulièrement favorables, en étant toujours soutenu par les autorités communales. Je tiens également à relever que j'ai toujours pu m'appuyer sur les services de l'administration qui regorgent de précieuses et riches compétences. D'une certaine manière, je suis content de partir maintenant. Il y a 25 ans, tout était à faire. Aujourd'hui, les problématiques énergétiques et environnementales sont reconnues et il semble que la volonté existe autant au niveau de la Confédération que du Canton. Il est toutefois frustrant de constater que certains puissants lobbys réussissent à freiner et à résister à l'introduction d'exigences légales, par exemple avec la loi sur le CO₂ qui est actuellement discutée au niveau fédéral. Mais je reste optimiste pour l'avenir.

Anne Kybourg

Enquêtes publiques

Demande de Monsieur Michael Desaulles, architecte à Neuchâtel (bureau IPAS Architectes SA), d'un permis de construire pour les travaux suivants: Extension de l'ECAP sur la toiture sud existante et changement d'affectation dans les étages +3 et +4 à la place de la Gare 4, article(s) 17184 du cadastre de Neuchâtel, SATAC 104904 pour le compte de l'ECAP. Les plans peuvent être consultés du 20 avril au 22 mai 2018, délai d'opposition.

Demande de Monsieur Philippe Milani, architecte à Peseux (bureau Pierre Sägesser et Philippe Milani Sàrl), d'un permis de construire pour les travaux suivants: Assainissement thermique et agrandissement des balcons au chemin des Brandards 9, article(s) 8702 du cadastre de Neuchâtel, SATAC 104844 pour le compte de Monsieur Pierre Gilli. Les plans peuvent être consultés jusqu'au 7 mai 2018, délai d'opposition.

Demande de Monsieur Alain Broggi, architecte à Saint-Blaise (bureau Broggi SA), d'un permis de construire pour les travaux suivants: Construction d'un immeuble d'habitation collective et d'une voie d'accès à la rue des Poudrières (1), article(s) 17460 et 17461 du cadastre de Neuchâtel, SATAC 104852 pour le compte de Madame et Monsieur Anne et Alain Sandoz. Les plans peuvent être consultés jusqu'au 7 mai 2018, délai d'opposition.

Demande de la Société Salt Mobile SA, d'un permis de construire pour les travaux suivants: Changement d'antennes sur une station de base de téléphonie mobile existante au quai Max-Petitpierre (44), article(s) DP 748 du cadastre de Neuchâtel, SATAC 104953. Les plans peuvent être consultés jusqu'au 7 mai 2018, délai d'opposition.

Demande de Madame Barbara Mal-laun, architecte au Mont-sur-Lausanne (bureau Amodus SA), d'un permis de construire pour les travaux suivants: Changement d'antennes sur une station de téléphonie mobile existante à la rue de l'Ecluse 64, article(s) 8718 du cadastre de Neuchâtel, SATAC 104714 pour le compte de Messieurs Lionel et Fabrice Jaccard. Les plans peuvent être consultés jusqu'au 14 mai 2018, délai d'opposition.

Demande de Madame Barbara Mal-laun, architecte au Mont-sur-Lau-

(suite en colonne de droite)



La skieuse américaine Mikaela Shiffrin était à Neuchâtel

Les selfies d'une championne



Mikaela Shiffrin en visite à Neuchâtel: « Un endroit magnifique », a-t-elle dit.
• Photo: : page Facebook de la skieuse

La skieuse américaine Mikaela Shiffrin, championne du monde, championne olympique et détentrice du globe de cristal de la Coupe du monde, était de passage dans la région ces jours, notamment pour se rendre auprès de l'un de ses partenaires, la marque horlogère Longines, à Saint-Imier. Elle était en ville dimanche après-midi, d'où elle a posté ces sympathiques photos prises au Bannet, et à proximité de la Collégiale. « C'est une chance de visiter Neuchâtel, c'est un endroit magnifique, ce qui n'est pas surprenant! », raconte-t-elle sur sa page Facebook, où des milliers de personnes ont apprécié ses photos. Et lundi soir, les mêmes photos publiées sur Instagram comptaient déjà près de 50'000 « likes »!

Les amateurs d'antiquités attendus sur la place du Port

Trois jours de brocante dès vendredi

Le traditionnel salon d'antiquités-brocante de Neuchâtel ouvre ses portes à la place du Port ce vendredi. Ce rendez-vous des amateurs et collectionneurs d'art, présentera, selon sa tradition, « une marchandise de qualité empreinte d'authenticité », indiquent les organisateurs, qui privilégient la qualité plutôt que la quantité. « Ce vaste éventail d'objets, véritable île aux trésors, satisfera les goûts et la curiosité des nombreux visiteurs attirés par l'excellente réputation de cette manifestation qui privilégie les exposants présentant une marchandise exempte de copies », ajoutent-ils.

Les emplacements sont alloués à environ 80 antiquaires sérieux et de confiance. Cette manifestation s'inscrit comme l'une des plus importantes de la région. Un secteur bourses présentera des livres, disques, cartes postales, jouets, numismatique, mobilier design, vintage etc. Les horaires? Vendredi et samedi de 10h à 19h, dimanche de 10h à 18h. Le déballage marchand démarre vendredi dès 10h.

Enquêtes publiques (suite)

sanne (bureau Amodus SA), d'un permis de construire pour les travaux suivants: Changement d'antennes sur une station de téléphonie mobile existante à l'avenue de la Gare 17, article(s) 10152 du cadastre de Neuchâtel, SATAC 104676 pour le compte de la Société Sunrise Communications SA. Les plans peuvent être consultés jusqu'au 14 mai 2018, délai d'opposition.

Demande de Monsieur Philippe Rufener, architecte à Neuchâtel (bureau Panic architecture sàrl), d'un permis de construire pour les travaux suivants: Pose d'une cheminée en façade à la rue des Troncs 10, article(s) 10969 du cadastre de Neuchâtel, SATAC 105037 pour le compte de la Coopérative d'habitation Mon Logis. Les plans peuvent être consultés jusqu'au 14 mai 2018, délai d'opposition.

Seuls les délais, indications et données publiés dans la Feuille Officielle cantonale font foi. Les dossiers soumis à l'enquête publique peuvent être consultés au Service des permis de construire, fbg du Lac 3, 2^e étage. Les oppositions éventuelles doivent être adressées au Conseil communal, sous forme écrite et motivée.

Service des permis de construire

Pierre-à-Bot

Rallye pour enfants ce samedi

Un jeu de piste géant attendra les enfants de 5 à 15 ans dans le quartier de Pierre-à-Bot ce samedi 21 avril: une boussole, une loupe, des craies et du papier permettront aux enfants de suivre la trace des indices printaniers. A la fin du rallye, les parents et les habitants du quartier seront invités à faire connaissance du programme «Jeunes et nature» de Pro Natura Neuchâtel, et à déguster l'apéro du terroir, récolté et préparé par les participants du rallye.

Cette sortie est organisée en collaboration avec l'Association du quartier de Pierre-à-Bot. Prendre des habits adaptés à la météo: la sortie a lieu par tous les temps. Plus d'informations: https://pronatura-ne.ch/Programme_des_sorties. Adresses de contact: jeunes+nature.neuchatel@pronatura.ch ou aqpab@bluewin.ch.

Pour les enfants: rendez-vous à la gare de Neuchâtel à 13h30, ou à 14h à l'arrêt de bus Denis-de-Rougemont. Pour les parents: rendez-vous au même arrêt de bus et suivre les flèches.



Ready Player One: Spielberg, maître du jeu



Lionel Imhoff Niels Weber

Pas d'inquiétude, on ne va pas parler d'un jeu adapté d'un film, mais bien d'un film tiré d'un livre, qui traite de jeu vidéo. Si avec ça on n'a pas un cocktail culturel.

Les salles obscures accueillent en ce moment *Ready Player One* de Steven Spielberg, inspiré par l'ouvrage éponyme de Ernest Cline (2011). Si le livre se veut être une déclaration d'amour enflammée à la culture pop des années 80, le film lui lorgne plutôt du côté des années 2000, histoire de séduire également un public plus jeune. Wade Watts, le héros grasouillet, vit en 2047, dans un monde où les problèmes de surpopulation et de crise énergétique ont conduit les gens à investir «l'Oasis», une réalité virtuelle permettant d'échapper au morne quotidien. On y suit à la fois Wade et son avatar PerZival, à la recherche du Graal: trois clés cachées dans l'Oasis. Quiconque parviendra à les dénicher deviendra maître incontesté de l'univers virtuel.



Wade Watts, alias «PaerZival», avec un «Z» comme dans la génération qui pourrait être celle à travers laquelle les nouvelles valeurs émergeraient. Quand la fiction inspire la réalité?

Du pain et des jeux vidéo

Au-delà des qualités très divertissantes du film, ce sont ses niveaux de lecture multiples qui nous intéressent. Le plus évident est, bien sûr, celui d'une plongée ahurissante, à 200 à l'heure dans l'univers des jeux vidéo, du cinéma, des mangas et de la culture geek. Presque même trop vite d'ailleurs, puisque le film ne prend pas vraiment le temps de poser le décor au début, contrairement au livre, dommage. Il y a ensuite le regard du réalisateur. Spielberg s'est fait plaisir et on l'imagine aisément comme un gamin derrière sa caméra. Toute la scène de

la deuxième énigme, qu'on ne «spoiler» pas ici, en est un parfait exemple (notamment, car elle est totalement différente de la version écrite). Le film prend ainsi beaucoup de libertés et de raccourcis par rapport au récit de base, mais propose une variation convaincante. Le slogan du film, répété plusieurs fois, «Vous êtes venu pour fuir quelque chose, mais vous êtes resté parce que vous avez trouvé quelque chose» est en lui-même un symbole puissant de l'activité de jeu actuelle.

Le message n'est alors pas de pousser les joueurs à couper leur jeu, mais à entrevoir une complémentarité,

et de s'opposer à une vision de leurs jeux détournée du but premier: le plaisir. La dynamique de l'industrie aujourd'hui est une expression parfaite d'un fonctionnement dans lequel la passion s'éclipse, bien souvent, en faveur de la rentabilité. Bien entendu, on peut y voir une posture naïve, mais c'est toujours le propre même de la science-fiction que d'exagérer une situation utopique, pour nous faire réfléchir sur la condition présente. Il est en effet peu crédible d'envisager Steven «Indiana Jones-Jurassic Park-E.T.-Transformers» Spielberg se positionner en tant que critique de cette bulle du divertissement.

Refuge ou ressource?

Aujourd'hui les joueurs excessifs ont du mal à se sentir valorisés dans leur quotidien et tendent à surinvestir le jeu, là où la récompense est immédiate, mais surtout visible et identifiable. Posons-nous la question: pourquoi sommes-nous si sensibles à cette question de la valorisation? Que dit ce phénomène de notre fonctionnement actuel? Si *Ready Player One* n'apporte pas de réponses, il nous permet néanmoins d'aborder le sujet de manière, certes décomplexée, mais optimiste. Et des fois, ça fait du bien un peu de «happy ending»! Et le film est jubilatoire, nom d'un pixel!

L. I. / N. W.



Le musée du tram sera ouvert à Areuse à cette occasion

Le tram historique reprend du service ce dimanche

Le tram historique reprend du service dès dimanche sur la ligne Neuchâtel-Boudry. Trois courses sont prévues au départ de Neuchâtel (14h30, 15h50 et 17h10) à bord de l'un des anciens trams qui circuleront gratuitement sur la ligne du Littorail. Une halte est prévue aux Isles, à Areuse, pour visiter le Musée du tram, ouvert de 14h à 17h. Les courses suivantes auront lieu les dimanches 24 juin, 12 août, 9 septembre et 7 octobre. La dernière ligne de tram urbaine entre Neuchâtel et Corcelles a été supprimée en 1976. La ligne actuelle du Littorail (ligne 215) est l'unique survivante d'un réseau inauguré en 1892 et qui comptait jusqu'à sept lignes en direction notamment de Saint-Blaise, de Corcelles, de Valangin et de La Coudre.



Conseil général

Nombreux objets au menu d'avril

Les membres du Conseil général sont convoqués en séance ordinaire lundi 23 avril 2018, à 19h30 à l'Hôtel de Ville. L'ordre du jour est le suivant

Rapports du Conseil communal
18-004

Rapport d'information du Conseil communal en réponse à la motion no 315 intitulée «À Neuchâtel, on sème!» concernant le jardinage urbain et le projet pilote d'agriculture urbaine de Pierre-à-Bot.
18-003

Rapport du Conseil communal concernant l'acquisition et la transformation du bien-fonds sis rue Guillaume-Farel 13 pour l'accueil parascolaire.
18-003

Autres objets
17-502

Postulat du groupe Vert'libéraux/PDC par M. Mauro Moruzzi et consorts, intitulé «L'allocation communale annuelle peut servir de pilote pour un système favorisant l'économie locale».
17-616

Interpellation du groupe PLR par Mme Amélie Blohm Guéissaz et consorts, intitulée «Contact du Conseil communal avec les entreprises sur le sol de la commune?».
17-503

Postulat du groupe socialiste par M. Jonathan Gretilat et consorts, intitulé «Une agriculture biologique, de proximité et durable pour les domaines de la Ville».
18-501

Postulat du groupe Vert'libéraux/PDC par M. Mauro Moruzzi et consorts, intitulé «Stratégie en matière de partenariats et jumelages internationaux».
18-301

Motion du groupe PLR par M. Jean-Charles Authier et consorts, intitulée «ça en jette».
18-601

Interpellation du groupe socialiste par Mme Julie Courcier Delafontaine et consorts, intitulée «Fusion des services informatiques: un calendrier ambitieux ou risqué?».
18-602

Interpellation du groupe socialiste par M. Jonathan Gretilat et consorts, intitulée «Quid de l'égalité femmes-hommes en Ville de Neuchâtel?».
18-603

Interpellation (dont la demande de traitement en priorité a été retirée le 12 mars 2018) du groupe PLR par M. Jérôme Bueche et consorts, intitulée «Camps et excursions scolaires – Quelles sont les conséquences de l'arrêt du TF?».
18-502

Postulat du groupe PLR par M. Mirko Kipfer et consorts, intitulé «Pour un renforcement de la rentabilité et de l'attractivité du syndicat des patinoires».

Neuchâtel, le 26 mars 2018

AU NOM DU CONSEIL COMMUNAL:
Le président, Le chancelier,
Fabio Bongiovanni Rémy Voiriol

Les rapports relatifs aux objets de l'ordre du jour peuvent être obtenus gratuitement à la Chancellerie communale et sont également disponibles sur le site internet www.neuchatelville.ch

La Ville officielle

Pro Velo donne rendez-vous au collège de la Promenade

Première bourse aux vélos ce samedi



Vous cherchez un vélo d'occasion? Venez samedi au collège de la Promenade!

C'est l'un des rendez-vous très attendu, au printemps, des amateurs de petite reine: Pro Velo lance la saison des deux-roues avec une première bourse aux vélos, le 21 avril au collège de la Promenade. Réception des vélos de 8h à 10h, vente de 10h à midi. Les membres des associations Pro Velo et ATE peuvent venir une demi-heure avant, en «accès VIP», alors qu'un pré-enregistrement est possible deux semaines avant la vente sur le site internet de l'association, www.proveloneuchatel.ch. Celles et ceux qui n'auront pas trouvé pédales à leur pied pourront tenter le coup une nouvelle fois lors des bourses organisées soit par Pro Velo soit par l'ATE le 19 mai au Locle, le 26 mai à La Chaux-de-Fonds, Peseux, Fleurier ou Cernier, ou encore à Neuchâtel le 25 août.

Le programme du 40^e passeport vacances est sous toit

Toujours en manque de relève

Le programme du 40^e passeport-vacances (PVJ) est sous toit, se réjouit le comité dans un communiqué. De nouveaux bénévoles ont rejoint le comité et permettent ainsi d'organiser cette nouvelle édition. Toutefois, «l'objectif de pérenniser la survie du PVJ n'est pas atteint car il ne s'agit pour certain-e-s que d'une aide ponctuelle», précise le communiqué. Le PVJ manque donc toujours de forces vives et à long terme de deux ou trois personnes. Motivés? Intéressés? Une adresse: info@passeportvacancesne.ch

Pour l'édition 2018, les informations pratiques sont les suivantes: la **bourse aux accompagnateurs** aura lieu mardi 8 mai de 18h à 19h30 au CPLN, salle E202. Le PVJ recherche toujours des accompagnateurs âgés de 18 ans et plus. Contact: gatschet.nathalie@gmail.com

Pour les parents et les enfants (nés entre 2003 et 2010), le programme sera visible sur le site dès le 24 avril et les réservations seront ouvertes du 1er au 14 mai par internet www.passeportvacancesne.ch. La vente aura lieu jeudi 17 mai de 18h30 à 20h aux points de vente habituels. Le prix passe de 60 à 90 francs. Le montant des différentes subventions est en baisse. La durée est de 5 semaines, du 9 juillet au 17 août, sans activité la 4^e semaine des vacances, soit du 30 juillet au 4 août. Le PVJ offre toujours six à huit activités réparties sur deux semaines à choix et 18 bons divers.

Au programme, plus de 30 nouvelles activités, dont de la programmation informatique, un rendez-vous avec la momie en bonne compagnie, un atelier animalier et visite aux huskies, de la couture, un atelier batterie et guitare et une activité «énergie danse et boulangerie».

Echo

■ Mardi 10 avril, M. Thomas Facchinetti, directeur de la culture et de l'intégration, a représenté les Autorités communales au vernissage de l'exposition de photographies intitulée «Leadership – the Swiss way» au Péristyle de l'Hôtel de Ville.

Parahôtellerie

Portes ouvertes ce dimanche

«Bienvenue chez nous!» Pour reprendre le titre de l'émission de TF1 qui fait découvrir des gérants de maison d'hôtes, l'association Parahôtellerie neuchâteloise met en place ce dimanche, de 14h à 17h, une journée portes ouvertes dans 21 logements ou résidences de vacances, communale-t-elle.

L'association regroupe les prestataires proposant des chambres d'hôtes, des appartements de vacances ou des hébergements collectifs, ainsi que l'Aventure sur la Paille. Les prestataires ouvrant leurs portes, répartis dans le canton, accueilleront chez eux toutes les personnes intéressées à découvrir l'univers de l'accueil touristique, voire à trouver des conseils pour se lancer dans cette voie.

Cette journée a aussi pour but de montrer à la population locale que quelque 160 prestataires neuchâtelois proposent différents types d'hébergement prêts à loger famille et amis, en visite, s'ils ne peuvent être accueillis à domicile. En fonction des retours de cette première édition, l'association Parahôtellerie neuchâteloise pourrait reconduire cette action dans le futur.

Sur le territoire de la ville de Neuchâtel, deux établissements participent à l'opération: la Colinière, à la rue des Parcs 2a, et le Relais des Saars, à la rue du même nom, no 53.

Plus d'infos: www.parahotelierie-neuchateloise.ch

Sortie nature

A la rencontre des oiseaux

Le Muséum d'histoire naturelle organise ce samedi sa deuxième sortie ornithologique. Elle aura lieu dès 9h30, en compagnie d'un ornithologue, qui vous proposera de découvrir les oiseaux qui nichent dans la région. Dès 8 ans accompagné, 13 fr. par personne. Inscription: info.museum@unine.ch



Semaine du 18 au 24 avril 2018

Trois sorties cinéma



Une dernière touche

A 89 ans, Gertrud Forster a conservé sa vitalité et son autonomie. Sa plus grande peur: finir dans un home. Lorsqu'un élégant Anglais débarque chez elle et lui assure que c'est elle qui l'a

contacté sur un site de rencontres, elle n'en a plus aucun souvenir. Afin d'éviter l'asile ou le foyer pour personnes âgées, elle décide de mettre un terme à ses jours. La séance du samedi 21 avril sera précédée à 17h30 d'une présentation du réalisateur Rolf Lyssy en personne. | **Apollo 3**

Place publique

Impresario pour de grandes stars, Nathalie invite la crème de l'audiovisuel à une grande fête de crémaillère dans sa magnifique demeure à proximité de Paris. Sa sœur Hélène et son ex-mari, Castro, accompagné de sa nouvelle amie, figurent parmi les invités.



Des histoires du passé refont surface et donnent une tournure imprévisible à l'événement. Une comédie à la fois brillante et grinçante emmenée par Agnès Jaoui et Jean-Pierre Bacri. | **Bio**



Emma

Teo ne cesse de fuir: son passé, sa famille, l'attachement sentimental. Pourtant en couple, il multiplie les aventures romantiques dans son appartement de célibataire, où il habite avec son aspirateur. La seule chose qu'il aime vraiment passionnément, c'est son travail de créateur dans une agence publicitaire. Ostéopathe et fraîchement séparée de son mari, Emma va tout changer. Aveugle depuis l'âge de 16 ans, elle ne va pas tarder à faire découvrir à Teo le monde de la sensualité, souvent invisible aux yeux des voyants. | **Apollo 3**

Horaires et programmes détaillés de tous les films sur www.cinepel.ch et www.cineminimum.ch



Impressum

Editeur: Ville de Neuchâtel, Conseil communal

Responsable: Françoise Kuenzi, cheffe du Service de la communication et de l'information

Rédaction: Aline Botteron, Anne Kybourg

Illustration: Stefano Iori, photographe

Secrétariat: Nathalie Ménétre

Contact: Téléphone: 032 717 77 09 • E-mail: bulletinofficiel@ne.ch

Internet: www.neuchatelville.ch ou www.issuu.com/villedeneuchatel

Mise en page: Anne-Catherine Brocard

Impression et publicité: Imprimerie Messeiller S.A., Neuchâtel

Téléphone: 032 725 12 96, 079 383 74 15

Tirage: 23'500 exemplaires

Vous n'avez pas reçu le Vivre la ville cette semaine? Veuillez en informer le Bureau d'adresses de Neuchâtel SA, par le biais de l'adresse électronique distribution@ban.ch ou par téléphone au 032 755 70 00. Vous pouvez aussi le consulter ou le télécharger sur www.neuchatelville.ch.

Merci de votre collaboration!



Agenda pratique



Services d'urgence

Police: 117.

Service du feu: 118.

Urgences santé et ambulance: 144.

Hôpital Pourtalès et Maternité:

N° principal: tél. 032 713 30 00.

Urgences adultes: tél. 032 713 33 00.

Urgences pédiatriques: hotline 24h/24, 365 j/365, tél. 032 713 38 48.

Hôpital de la Providence:

tél. 032 720 30 30.

Viteos SA – électricité, eau, gaz (numéro général et urgences), tél. 032 886 00 00.

Centre d'urgences psychiatriques (CUP) – 24h/24, 365 j/365, tél. 032 755 15 15.

Services publics

Bibliothèque publique et universitaire

(Collège latin), *Lecture publique*, lu, me et ve de 12h à 19h, ma et je de 10h à 19h, sa de 10h à 16h. Tél. 032 717 73 20; Tél. 032 717 73 02.

Bibliothèque-ludothèque Pestalozzi (fbg du Lac 1) (jusqu'à 16 ans): *bibliothèque*, ma au ve de 10h à 12h et 14h à 18h, sa de 9h à 12h. *Ludothèque*, ma et je de 14h à 18h. Tél. 032 725 10 00.

Piscines du Nid-du-Crô, ouverture au public: Piscines intérieures du lu au je de 8h à 22h, ve de 8h à 19h30, sa de 8h à 18h30, di de 9h à 19h. Tél. 032 717 85 00, www.lessports.ch.

Boutique d'information sociale (rue St-Maurice 4), pour toutes questions à caractère social. Ouverture du lu au ve de 8h30 à 12h et de 13h30 à 17h. Tél. 032 717 74 10, e-mail: service.social@ne.ch.

Centre de santé sexuelle - planning familial (rue St-Maurice 4), pour toutes questions relatives aux domaines de la sexualité, de la vie affective et de la procréation. Permanence lu, ma, me de 13h à 18h, je de 17h à 19h et ve de 14h à 18h. Tél. 032 717 74 35, e-mail: sante.sexuelle.ne@ne.ch.

Contrôle des habitants (rue de l'Hôtel-de-Ville 1), pour enregistrer vos arrivées, départ, déménagement, établir une pièce d'identité, un permis de séjour ou diverses attestations. Ouverture: lu 8h30 à 12h - 13h30 à 17h, ma 7h30 à 12h - ap-midi fermé, me 8h30 à 12h - 13h30 à 17h, je 8h30 à 12h - 13h30 à 18h, ve 8h30 à 15h non stop. Tél. 032 717 72 20.

Etat civil (rue de l'Hôtel-de-Ville 1), pour enregistrer tout changement d'état civil, statut personnel et familial, noms, droits de cité cantonal et communal, ainsi que sa nationalité. Ouverture du lu au ve de 8h30 à 12h, sauf ma dès 7h30, ou sur rendez-vous. Tél. 032 717 72 10.

Service communal de la sécurité (fbg de l'Hôpital 6), pour toutes questions relatives aux objets trouvés, parcage en ville, domaine public, propriétaire de chien, proximité et secteurs, places dans les ports, réception ouverte du lu au ve de 7h à 19h et sa de 7h à 15h. **Nouveau numéro de tél: 032 717 70 70.** De nombreuses prestations sont disponibles en ligne: www.securite-urbaine-ne.ch.

Pharmacie d'office

La pharmacie de la Gare est ouverte tous les jours jusqu'à 20h30. Après 20h30, le numéro du service d'urgence N° 0848 134 134 communique les coordonnées du pharmacien de garde atteignable pour les ordonnances urgentes soumises à la taxe de nuit.

NOMAD maintien à domicile

Vous avez besoin d'aide et de soins à domicile pour vous-même ou un proche? Vous cherchez des informations? Adressez-vous au service d'Accueil, Liaison et Orientation de NOMAD (alo.nomad): T. +41 32 886 88 88, - jours ouvrables: 8h à 12h / 13h à 19h - samedi de 9h30 à 12h / 13h à 17h30. Informations complémentaires sur: www.nomad-ne.ch.

Permanence médicale

En cas d'absence du médecin traitant ou du dentiste, composer le N° **0848 134 134**.

Les services religieux

Cultes des samedi 21 et dimanche 22 avril

Collégiale, di 22.04, 10h, culte avec sainte cène.

Temple du Bas, je 19.04, 10h, méditation, salle du refuge.

Valangines, di 22.04, 10h, culte avec sainte cène.

Ermitage, chapelle ouverte tous les jours de 9h à 19h, pour le recueillement.

La Coudre, di 22.04, 10h, culte avec sainte cène.

Chaumont, di 22.04, 11h15, culte avec sainte cène.

Serrières, di 22.04, 10h, culte avec sainte cène.

Communauté allemande, Poudrières 21, di 22.04, 9h Gottesdienst.

Hôpital Pourtalès, 10h, célébration animée par l'équipe œcuménique d'aumônerie de l'hôpital les 1^{er} et 3^e dimanches du mois.

Eglise catholique romaine

Basilique Notre-Dame, sa 21.04, 11h, sacrement du pardon, 17h messe en portugais; di 22.04, 10h et 18h, messes.

Vauseyon, église Saint-Nicolas, di 22.04, 10h30, messe.

Serrières, église Saint-Marc, sa 21.04, 17h, messe; di 22.04, 10h15, messe en italien.

La Coudre, église Saint-Norbert, di 22.04, 9h, messe, pas de messe samedi; di 22.04, 17h, messe en latin.

Chapelle de la Providence, les 2^e, 3^e, 4^e dimanches du mois à 11h30, messe en polonais; les 1^{er} et 3^e samedis du mois à 16h30, messe en croate.

Eglise catholique chrétienne

Eglise St-Pierre (rue de la Chapelle 7) à La Chaux-de-Fonds, di 22.04, 10h, célébration.

Eglise St-Jean-Baptiste (rue Emerde-Vattel) à Neuchâtel, di 22.04, 18h, célébration.

SPECTACLE AU CAMPUS ARC 1 (HEM)

LES AMIS
NEUCHÂTELOIS DE
LA HAUTE ÉCOLE
DE MUSIQUE



SAISON 2017—2018

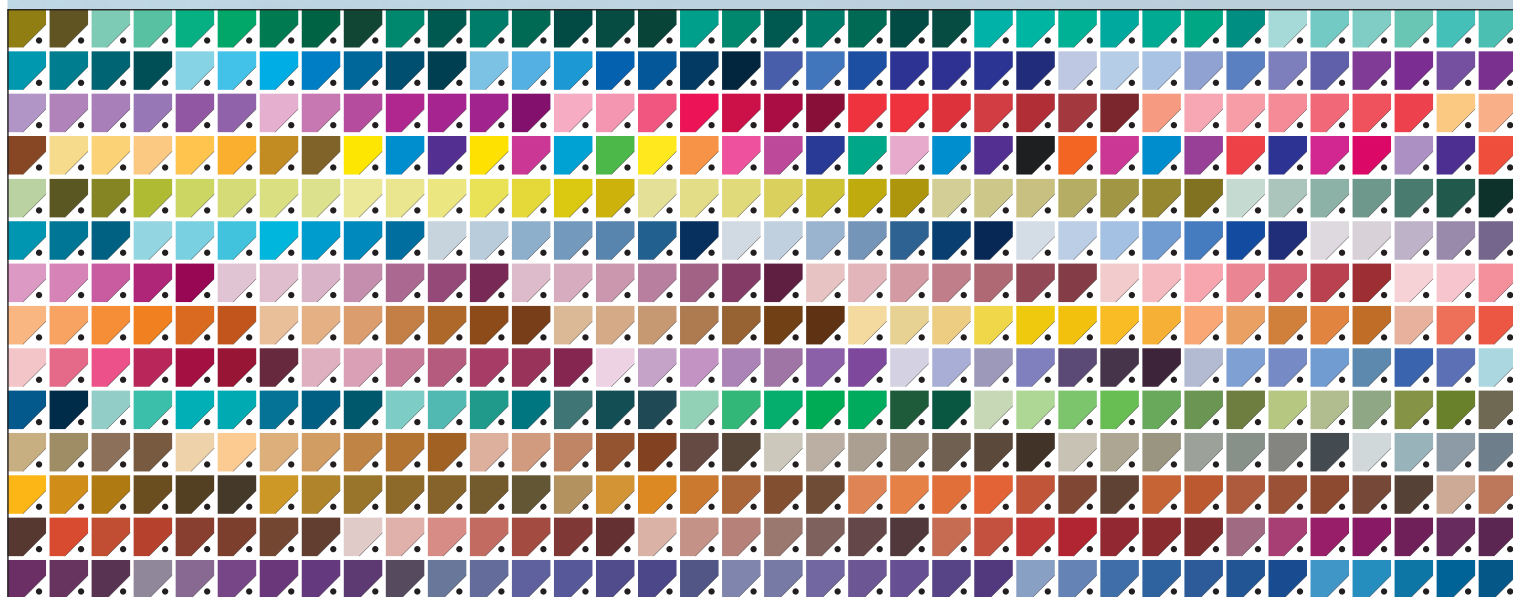
De Manon Lescaut à Manon...

SPECTACLE LYRIQUE, CAMPUS ARC 1 (HEM)
SAMEDI 21 AVRIL, À 20 H. 00
DIMANCHE 22 AVRIL, À 17 H. 00

EN PARTENARIAT
AVEC

 **BPS (SUISSE)**
Banca Popolare di Sondrio (SUISSE)

WWW.AMISHEMNE.CH



Vive l'imprimerie!



Messeiller SA • Route des Falaises 94 • 2000 Neuchâtel
T 032 725 12 96 • F 032 724 19 37 • www.messeiller.ch



La Ville de Neuchâtel soutient des innovations fortes pour une mobilité durable

Six vélos-cargos électriques à louer

Depuis vendredi, il est possible de louer des vélos-cargos électriques à Neuchâtel via la plateforme carvelo2go.ch, initiée par l'Académie de mobilité du TCS et le fonds de soutien Engagement Migros. L'offre démarre avec six engins flambants neufs sponsorisés par la Ville de Neuchâtel, le TCS suisse et sa section neuchâteloise, ainsi que La Poste. Neuchâtelroule héberge deux de ces vélos-cargos à la station du Port. Autre nouveauté: la station de location de vélos met à disposition un vélo pour personnes en situation de handicap.

«Ces nouvelles offres s'inscrivent parfaitement dans la stratégie de la Ville, qui vise à encourager toutes les formes de mobilité durable, et ceci aussi bien pour les familles que les jeunes et les personnes âgées», a indiqué Christine Gaillard, conseillère communale en charge de la Mobilité, lors d'une conférence de presse, qui s'est tenue vendredi dernier à la station de location de vélos Neuchâtelroule au Port. «C'est par ailleurs le fruit d'un partenariat réussi entre plusieurs acteurs travaillant sur la mobilité du futur».

En effet, l'Académie de mobilité du TCS est un véritable laboratoire, qui expérimente plusieurs moyens de transport novateurs. Elle est à l'origine du réseau de partage de vélos-cargos électriques carvelo2go, présent dans 20 villes à travers la Suisse. Ce dispo-



«Piloter un vélo-cargo électrique est beaucoup plus simple qu'il n'y paraît», a déclaré la conseillère communale Christine Gaillard lors du lancement de carvelo2go à Neuchâtel. • Photos: Stefano Iori

sitif fonctionne de manière analogue au partage de voitures Mobility: il est possible de louer un vélo-cargo électrique par heure ou par jour.

Transporter jusqu'à 100kg de marchandises

Aller faire ses courses à vélo? Une promenade de santé avec les vélos-cargos équipés d'une assistance électrique

jusqu'à 25km/h. Ceux-ci conviennent parfaitement au transport de marchandises même sur les routes en pente de la ville de Neuchâtel. D'une capacité de 100kg, le caisson est également

sur les infrastructures locales. «Des exploitations comme des pharmacies, des magasins ou des bars jouent le rôle d'hôtes. Ces ambassadeurs accueillent les vélos et remettent la clé et la batterie aux utilisateurs durant leurs heures d'ouverture», détaille Jonas Schmid, chef du projet carvelo2go pour l'Académie de la mobilité du TCS.

Dans le cadre de Neuchâtelroule, les vélos-cargos «classiques» ont remporté un vif succès en 2016 et 2017. Ainsi, la station du Port propose dorénavant, en plus, deux vélos-cargos électriques. Quatre autres partenaires

« Cette nouvelle offre s'inscrit parfaitement dans la stratégie de la Ville, qui vise à encourager toutes les formes de mobilité durable. »

équipé de deux ceintures de sécurité et d'une banquette rembourrée pour accueillir deux jeunes enfants. Respectueux de l'environnement, ces engins remplacent une petite voiture, économisent de la place et encouragent aussi l'activité physique. Après un enregistrement unique et gratuit sur www.carvelo2go.ch ou sur l'application mobile, un vélo-cargo peut être loué à un tarif horaire avantageux. L'appli carvelo2go, qui a été développée grâce au soutien du programme SuisseEnergie, permet d'afficher en un seul clic le vélo-cargo le plus proche disponible pour la période souhaitée et de le réserver.

Des bars servant d'hôtes

Ce réseau de partage fonctionne de manière très simple en se basant

« Des exploitations comme des pharmacies, des magasins ou des bars jouent le rôle d'hôtes. »

en proposant à quatre emplacements différents: le bar de l'Univers à la rue du Coq-d'Inde 22, le magasin de thé à l'espace de l'Europe 3, la pharmacie de la Rosière à la rue des Parcs 84 et l'office de poste de Serrières à la rue du Clos-de-Serrières 11. «Le vélo a la cote car c'est un moyen de transport rapide, confortable et pratique», a insisté la conseillère communale Christine Gaillard. (ak)



Vélo pour personnes avec un handicap

Autre nouveauté dans le cadre de la saison de Neuchâtelroule: grâce au soutien de Foyer Handicap, la station de location de vélos du Port met désormais à disposition un vélo pour les personnes en situation de handicap. «Il est dorénavant possible

pour les personnes présentant différents types de handicap de participer à une sortie à vélo en famille», a relevé Nicolas Jaccard, directeur de Foyer Handicap à Neuchâtel. Par ailleurs, le vif succès de Neuchâtelroule l'an dernier – 76'769 locations soit +48% – permet de développer encore les prestations: deux nouvelles bornes ont été installées à Monruz, respectivement au bout de la baie de l'Evoles. Une manière d'étoffer encore un peu plus le plus long réseau de location de vélos en libre-service de Suisse!

