



L'édito

Violaine Blétry-
de Montmollin

Garder les pieds sur terre

Certains projets du Conseil communal font rêver et se retrouvent à la Une des médias. C'est le cas par exemple du réaménagement des Jeunes-Rives, qui vous a été présenté récemment dans le Vivre la Ville. Il en va ainsi des grandes idées pour notre Cité, qui proposent un changement marquant par rapport à la situation actuelle. Ces visions sont absolument nécessaires afin de donner du sens à l'action politique.

Pourtant, le rôle des autorités n'est pas seulement de présenter de nouveaux projets sous le feu des projecteurs, mais aussi de garder les pieds sur terre et d'entretenir et développer les infrastructures existantes. Même si ce ne sont pas toujours les plus visibles. Nous investissons ainsi chaque année près de 10 millions dans le réseau de distribution et de traitement de l'eau, l'entretien du domaine public, l'assainissement du bruit routier (notamment à l'avenue du 1^{er}-Mars en 2020), et l'accessibilité des arrêts de bus aux personnes en situation de handicap.

Si ces investissements sont importants en termes financiers, ils sont surtout nécessaires et durables. Ils permettent en effet de garantir des services de base à l'ensemble de la population sur le long terme.

Avant de prendre la direction des infrastructures, j'avais comme tout le monde une légère tendance à pester contre la multiplication des chantiers sur la voie publique, qui rendent les trajets à pied, en voiture ou à vélo parfois compliqués, surtout avec une poussette... Je me rends compte aujourd'hui à quel point ce travail de coordination pour maintenir des infrastructures publiques de qualité est déterminant. Merci à celles et ceux qui s'y consacrent.

Directrice des Infrastructures



Encombrée de voitures, la place Numa-Droz et ses alentours se videra de son trafic dimanche 10 mai. (David Marchon - Atelier 333)

Un dimanche sans voiture

La Ville de Neuchâtel propose à ses habitants de vivre une expérience inédite: un dimanche sans voiture au centre-ville. De la rue de la Place-d'Armes à l'avenue du Premier-Mars en passant par le carrefour Numa-Droz, le cœur de Neuchâtel sera rendu aux piétons et vibrera au rythme d'une foule d'animations pour petits et grands. L'opération aura lieu dimanche 10 mai. A vos agendas!

«Le but de cette action est d'expérimenter un espace public apaisé, de redécouvrir la rue sous un jour nouveau, sans le bruit des moteurs», explique Christine Gaillard, directrice de la mobilité et de l'environnement. La population est invi-

tée à célébrer, le temps d'un dimanche, une ville où il fait bon flâner et se divertir. Un riche programme d'animations gratuites sera concocté en collaboration avec de nombreux partenaires locaux dans un périmètre qui rappelle celui de la Fête des vendanges.

Trafic dévié et animations

La manifestation implique la fermeture des rues et carrefours au trafic motorisé et une réorganisation du stationnement en dehors du secteur concerné. Par contre, les transports publics circuleront normalement: un moyen idéal de se rendre à la fête! Le trafic sera dévié par le nord de la ville et les tunnels. Entièrement vidées, l'avenue du Premier-Mars

ainsi que les places du Port, Alexis-Marie Piaget et Numa-Droz accueilleront des animations sportives et culturelles.

Sur proposition du Parlement des jeunes de la Ville, le concept de «journée sans voiture» a été approuvé par le Conseil général en septembre 2016 lors de l'adoption du rapport sur la stratégie énergétique 2035. «Un dimanche sans voiture» offre aux piétons de se réapproprier l'espace public tout en redécouvrant Neuchâtel sous un angle nouveau. «Nous souhaitons donner vie à des surfaces publiques généreuses en plein centre-ville et susciter l'engouement de la population pour favoriser la qualité de vie en ville», relève la conseillère communale Christine Gaillard.



3 Le Conseil général a approuvé lundi le programme d'entretien du domaine public pour 2020-2021.

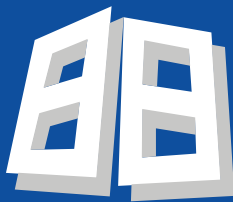


9 A la rencontre d'une classe du collège du Passage, primée dans le cadre de la Semaine des médias à l'école.



16 Reflets en images du Nouvel An chinois, qui a drainé un large public samedi dernier au centre-ville.

swissmade
+



GINDRAUX
Fenêtres®

NEUCHÂTEL • LAUSANNE • GENÈVE

www.gindraux.ch



Travaux d'entretien de Berne – Neuchâtel

**lundi, 17 février – vendredi, 21 février 2020,
de 20.00 - 06.00 h**

BLS réalise des travaux d'entretien sur la voie. En raison d'un trafic ferroviaire important et afin de garantir la sécurité, les travaux doivent être effectués la nuit. Les trains circulent selon l'horaire.

Ces travaux vont entraîner des nuisances sonores, mais nous les organiserons de manière à limiter le bruit au minimum. Nous remercions la population concernée de sa compréhension.

Des questions?

Notre service clientèle se tient à votre disposition tous les jours de 7 h 00 à 19 h 00.

Téléphone 058 327 31 32

Formulaire de contact : www.bls.ch/serviceclientele

Meilleures salutations
BLS SA




**DANSE
EQUILIBRE**

Danse et
travail corporel
Evoles 31a
2000 Neuchâtel
076 358 14 21

www.danse-equilibre.ch



Saint-Valentin

Des idées pour toutes et tous les amoureux

Vendredi, c'est la Saint-Valentin. Pour la fête de toutes et tous les amoureux, il se passe quelques événements en ville, pour tous les âges et tous les amours. Attention, certains sur inscription!

D'abord, l'Espace Schilling et Galerie convie à 17h à un vernissage de l'exposition «Amour» du photographe Guillaume Perret, à voir jusqu'au 22. «Venez célébrer l'amour autrement, un voyage au cœur de l'intime accompagné d'un apéritif, de dédicaces du livre Amour, bref, un bon début de soirée de Saint-Valentin», indique la galerie. Guillaume Perret est invité dans le cadre de l'exposition «Marc Kennes, Frequency of light».

Ensuite, au Salon du Bleu Café, la chanteuse neuchâteloise Lily Roche invite à 20h30 à redécouvrir des perles du répertoire français des chansons coquines, de Gainsbourg à Patachou. Pour les amoureuses et amoureux de l'humour canaille.

On enchaîne avec, le samedi à la Mairie (du Neubourg), la Saint-Valentin du Q, organisée par l'association féministe Angerona, pour une journée loin des stéréotypes de genre: «La Saint-Valentin sera queer, parlera de sexe et sera une fête inclusive», indique l'association. De 11h à 21h, avec notamment une projection du film «La naissance des pieuvres».

Enfin, dans le cadre des «Cafés récits» organisés par Pro Senectute, espaces de discussion en groupes autour d'un thème, les aînés pourront échanger sur le sujet «Mes amours, mes amis, mes emm...». Ça se passe à la Fondation Chez nous de 15h à 16h30. Attention, sur inscription à prosenectute.ne@ne.ch ou au tél. 032 886 83 40.

Mentionnons encore, à la Galerie Caractère, l'exposition d'Alessandra Fabre Repetto, artiste italienne, qui réalise des bouquets colorés éco-responsables. Et au Café du Cerf, dès 22h, une St Valentine's traffic light party: une fête avec des autocollants de couleur selon sa situation amoureuse. Vert pour les célibataires, rouge sans envie d'une nouvelle relation et jaune en mode «peut-être...»

Et pour les amoureux qui ont le pied lacustre, la Navigation organise vendredi une croisière avec menu spécial Saint-Valentin au départ du port de Neuchâtel à 19h. Réservations indispensables en ligne sur www.navig.ch



Le Conseil général a approuvé un crédit de 15 millions de francs pour le programme des chantiers 2020-2021



En 2020, 23 arrêts de bus, situés sur le territoire communal, seront adaptés selon la Loi fédérale sur l'égalité pour les handicapés. (Lucas Vuitel - Atelier 333)

Les chantiers vont démarrer

Le programme des travaux sur le domaine public est sous toit. Le Conseil général a accepté lundi toutes les demandes de crédits liés à son entretien pour un total de 15 millions de francs pour 2020-2021, respectant les enveloppes prévues à la planification financière en cours. Les chantiers pourront démarrer ce printemps. Reflets.

«L'entretien du domaine public est nécessaire pour assurer la viabilité de nos infrastructures et améliorer la qualité de vie. Chaque chantier fait l'objet d'une communication auprès des usagers, afin de limiter l'impact des travaux. Dans le cadre du processus de fusion en cours, nous avons également élaboré ce programme des chantiers en concertation avec les trois communes qui ont préavisé favorablement ces travaux. L'entretien des infrastructures sera assuré dans la continuité au moment où la nouvelle commune verra le jour», a relevé Violaine Blétry-de Montmolin, directrice des Infrastructures.

Adaptations bienvenues

«Nous sommes convaincus de la nécessité d'investir dans ces domaines. La mise en conformité des arrêts de bus prend tout son sens selon la Loi fédérale sur l'égalité pour les handicapés. Le remplacement des barrières et garde-

corps sur le territoire communal est également bienvenu», a estimé Timothée Hunkeler pour le groupe socialiste. Le groupe PLR a soutenu le programme des chantiers, tout en s'interrogeant sur le rythme de renouvellement de certaines conduites en fonte grise. «Les conduites en fonte grise doivent être remplacées car ce matériau devient cassant au fil des ans, provoquant des fuites», a précisé la conseillère communale. Le groupe Verts/libéraux-PDC a soutenu les propositions du Conseil communal, sous réserve des mesures d'assainissement du bruit routier. Le groupe PopVertSol s'est également abstenu sur ce point, invoquant une augmentation des coûts et des mesures insuffisantes pour la mobilité douce.

Feu vert pour le collège des Parcs

Le Conseil général s'est par ailleurs prononcé en faveur de l'organisation d'un concours d'architecture et l'élaboration de l'avant-projet de rénovation pour le collège des Parcs, confirmant ainsi les propositions du Conseil communal. «A l'image d'un couteau suisse, le collège des Parcs gagnera en fonctionnalité. Nous espérons vivement pouvoir à nouveau offrir à la population du quartier un vrai parc, avec une place de jeux sécurisée, où il fera bon se délasser. Une manière de redonner au collège des Parcs un juste motif de

porter son nom», a relevé la conseillère communale Anne-Françoise Loup, directrice de l'éducation. «Le gros avantage du projet réside dans la centralisation de toutes les infrastructures sur un seul et même site», a indiqué Michel Favez pour le groupe PopVertSol. Après avoir éliminé toutes les variantes possibles, les groupes politiques ont admis que l'enfouissement des salles de gym se profilait comme la solution la plus avantageuse. «Les matériaux excavés pourront être valorisés et la cour de récréation végétalisée», a relevé le porte-parole socialiste Gabriele Jeanneret. «Il s'agit de l'un des projets les plus importants de la législature, qui impliquera les autorités de la nouvelle commune. On se doit d'offrir aux générations futures un nouvel outil digne des besoins pédagogiques actuels notamment en matière d'éducation numérique», a souligné Benoît Zumsteg. Quant au groupe Verts/libéraux/PDC, il a soutenu unanimement le projet. «Ses enjeux ont pu être solidement étayés au sein de la commission politique familiale», a indiqué Sylvie Hofer-Carbonnier. Et de prier le Conseil communal d'anticiper au mieux les problématiques liées à la fermeture du collège des Parcs et aux déplacements vers le collège temporaire de Beauregard ainsi que l'accueil en parascolaire. (ak)



Pro Infirmis nous emmène en « Voyage à Paris » pour une soirée de gala avec l'Avant-scène opéra

Un spectacle où le handicap disparaît

Pour sa traditionnelle soirée de gala, Pro Infirmis s'associe à l'Avant-scène opéra et au Conservatoire de musique de Neuchâtel pour nous emmener en « Voyage à Paris » sur des airs de Jacques Offenbach, d'Edith Piaf et de tango. Un spectacle inclusif, qui réunira sur scène une centaine de chanteurs, danseurs et musiciens, professionnels ou amateurs, dont une dizaine de personnes en situation de handicap.

Ce beau projet est le cinquième volet d'une aventure entamée en 2010 à Neuchâtel, «à la demande de personnes en situation de handicap qui souhaitaient travailler le chant, la danse, le théâtre et la musique et monter sur scène», explique le directeur de Pro Infirmis Jura-Neuchâtel Richard Kolzer. Après deux premiers spectacles, l'organisation se tourne vers l'Avant-scène opéra et son bouillonnant directeur Yves Senn, avec l'idée de proposer tous les deux ans un grand gala inclusif. Une collaboration fructueuse, qui a débouché l'an dernier sur la création d'ateliers découvertes pérennes proposés avec le Conservatoire de musique de Neuchâtel. «Les participants trouvaient le temps long entre deux spectacles», sourit Richard Kolzer.

Des mois de préparation

Depuis ce printemps, la petite troupe a intensifié les répétitions



Une semaine avant le jour J, la petite troupe répétait sous la direction d'Yves Senn. (Bernard Python - Atelier 333)

pour préparer ce « Voyage à Paris », une création originale qui intègre des chansons de Piaf, des airs de tango et des extraits de la comédie musicale « Notre Dame de Paris » à « Mesdames de la Halle », une opérette burlesque d'Offenbach aux mélodies savoureuses qui nous plonge dans l'univers truculent des Halles. Elle réunit

une petite dizaine de personnes en situation de handicap, mental ou purement physique, qui partageront la scène avec les solistes et les jeunes chanteurs de l'Avant-scène opéra, le Chœur de Colombier et l'Orchestre La Stravaganza, un ensemble à cordes formé d'élèves des classes préprofessionnelles du Conservatoire de Neu-

châtel. « Il y a des échanges magnifiques. C'est une expérience à laquelle je ne renoncerais pour rien au monde », s'enthousiasme Yves Senn. (ab)

Samedi 15 à 20h et dimanche 16 février à 17h au théâtre du Passage. Réservations auprès de Pro Infirmis Jura-Neuchâtel au 058 775 36 60 ou sur www.galaproinfirmis.ch



Agenda culturel

Galleries et musées

Musée d'art et d'histoire MAHN (Espl. L.-Robert 1), ouverture ma à di 11h-18h; www.mahn.ch. Exposition « Léopold Rabus. Rencontres », jusqu'au 08.03.2020; « Regards croisés » ma 25.02 à 12h15 avec François Ditesheim et Antonia Nessi.

Galleries de l'histoire, antenne du MAHN, (av. DuPeyrou 7), tél. 032 717 79 20, www.mahn.ch. Ouvert me et di 14h-16h ou sur rdv (sauf les jours fériés).

Muséum d'histoire naturelle MHN (rue des Terreaux 14), ouverture ma à di 10h-18h. www.museum-neuchatel.ch tél. 032 718 37 00; Expo « Wildlife photographer of the year » jusqu'au 05.04.2020; Dimanche matin en famille « Mia et le lion

blanc » film de Gilles de Maistre, di 16.02 10h30; Rendez-vous nature « La fabuleuse histoire du Gypaète » film de Anne et Erik Lapied, me 19.02 12h30 et 14h15; Dimanche matin en famille « Visite guidée famille », di 23.02 10h30 dès 5 ans.

Musée d'ethnographie MEN (rue St-Nicolas 2-4), ouverture ma à di 10h-17h, www.men.ch. Exposition « L'impermanence des choses ». Exposition temporaire « le mal du voyage » jusqu'au 29.11; Les visites de midi « Visite de la nouvelle exposition » sur réservation au 032 717 85 60, je 20.02 12h; Conférence « De l'idiot du voyage à la tourismophobie » de Jean-Didier Urbain, je 20.02 20h15.

Jardin botanique de Neuchâtel (Pertuis-du-Sault 58), tél 032 718 23

50/53, ouverture 7j/7 10h-18h. www.jbneuchatel.ch. Cours et ateliers pratiques « tailler? si oui, comment? » Théorie et pratique sa 22.02 8h30-12h30, se munir de vos scie et sécateur, inscription obligatoire; Semis et bouturage « découvrez et pratiquez la multiplication de plantes », me 11.03 19h-21h, inscription obligatoire par tél ou sur jardin.botanique@unine.ch.

Atelier des musées

Informations et inscriptions sur www.atelier-des-musees.ch ou 032 717 79 18.

Ateliers 4-6 ans:

- « Lynx, qui es-tu? » MHN, me 19.02 13h30-15h.
- « Dans la mallette de Mary Cop-pins » MAHN, ma 03.03 14h30-16h.
- « Les mystères de la plage », MEN, me 04.03 14h00-15h30.

Ateliers 7-11 ans:

- « Clic...clac! » MHN, me 04.03 15h30-17h.

Divers

Salon du Bleu Café (fbg du Lac 27) info@bluegasoline.ch Lili Roche, chansons rétro & polissonnes, ve 14.02 20h30-22h30.

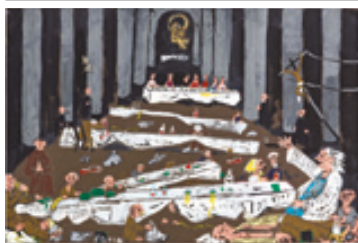
Bar King (rue du Seyon 38) Iwacu rock reggae, ve 14.02 22h; Fate gear (jap) sa 15.02 22h.

Case à Choc (quai Philippe Godet 20) Mainstream Vol.II sa 15.02 23h; Tarantismo, sa 15.02 23h au Queen Kong Club.

Espace Nicolas Schilling et Galerie (fbg de l'Hôpital 11) Vernissage de l'exposition Guillaume Perret « Amour » ve 14.02 17h, expo jusqu'au sa 22.02.



Poésie et gastronomie



(Fête de Noël à Rome, collection CDN)

Dans le cadre de l'exposition «Le grand festin», le Centre Dürrenmatt accueille le poète Alexandre Caldara et le chef étoilé Claude Frôté pour une performance de «poésie gastronomique» proposée en collaboration avec Les Lundis des mots. «Saison 2 de notre joute oratoire et gustative, après les grimoires de la Bibliothèque publique et universitaire, la saucisse de Dürrenmatt fait trait d'union. Lumières d'hiver. Le port de Saint-Blaise bruisse dans la nuit. Effluves d'une carte de janvier: mandarine, homard, chou rouge et des mysté-

rieux chapeaux italiens servis sur de la Bintje font naître le poème qui se lèche les babines». La performance sera suivie d'un festin de fromages et d'une dégustation de vins.

Lundi 17 février à 18h30 au Centre Dürrenmatt Neuchâtel. Entrée libre. Inscriptions pour le buffet (payant): cdn@nb.admin.ch ou sur place.

Histoires d'Illes

Dix ans après «Histoires d'Elles», qui retraçait la vie de sa mère et le combat des femmes pour leurs droits, la comédienne Yvette Théraulaz se penche cette fois sur le vécu des hommes et leurs difficultés dans «Histoires d'Illes», un concert «intimiste et vibrant» à découvrir au théâtre du Passage. Virilité, parentalité, attentes amoureuses et sexuelles, pornographie et prostitution, la comédienne romande incarne sur scène les mots de chanteurs légendaires et donne indirectement la parole à son père, à son fils et aux hommes de sa vie dans des textes

librement inspirés de témoignages, avec ce mélange d'humour et de vulnérabilité qui n'appartient qu'à elle.



(Guillaume Perret)

Du 14 au 16 février au théâtre du Passage, vendredi et samedi à 20h, dimanche à 17h. Réservations: 032 717 79 07 ou www.theatredupassage.ch

St-Valentin rétro et polissonne

Pour la St-Valentin, la chanteuse neuchâteloise Lili Roche invite à redécouvrir des perles du répertoire de la chanson française de 1930 à 1969, des chansons

coquines, poétiques et drôles mais jamais vulgaires interprétées par Gainsbourg, Juliette Gréco, Magali Noël, Colette Renard ou Suzy Delair. Si certaines sont restées dans les annales, d'autres ont été censurées à leur sortie, comme *La chose ou les ratés de la bagatelle*, un petit bijou interprété par Patashou en 1959. Un concert agrémenté d'anecdotes croustillantes sur chaque titre, pour les amoureux de l'humour canaille!



Vendredi 14 février à 20h30 au Salon du Bleu café. Réservations: 032 725 03 47 ou par mail à info@bluegasoline.ch



Le Centre d'art Neuchâtel présente «Agarra Diablo», une exposition construite à l'image d'une course-poursuite

Sur les traces de l'attrape-diabale

Le Centre d'art Neuchâtel présente «Agarra Diablo», une exposition qui tire son nom d'une expression utilisée en Amérique latine pour nommer une plante tropicale dont la tige a la particularité d'être coupante et râpeuse, possédant la capacité de s'accrocher, s'agripper et relier des corps qui n'y ont pas prêté attention. Construite à la manière de ces livres dont vous êtes le héros, elle sera vernie ce vendredi à 18h30.

L'exposition est l'œuvre de Gina Proenza, une artiste d'origine colombienne diplômée de l'Ecole cantonale d'art de Lausanne dont le travail se base sur des récits puisés à partir de différentes sources, entre littérature, contes et légendes ancestraux, science et anthropologie. «J'accumule un certain nombre d'histoires, que je m'approprie. Habituellement, je choisis un lieu géographique», explique cette jeune femme née en 1994 à Bogota, qui a exposé dernièrement au Centre culturel suisse de Paris.

Pour le CAN, Gina Proenza est partie d'une nouvelle d'un écrivain hongrois de la fin du XIX^e siècle mettant en scène un traducteur kleptomane, pour dériver ensuite sur le vol du continent américain, la colonisation et l'«Agarra-diablo» ou



Le jaguar est une figure importante de cette exposition en forme de course-poursuite. Choisissez-vous sa piste ou le chemin de traverse? (Sebastien Verdon/CAN)

«attrape-diabale», le nom donné par les Indiens à cette fameuse plante tropicale qui «représente à la fois un rempart contre les mauvais esprits et une muraille qui enferme. Cette ambiguïté m'intéressait».

Entre obstacle et protection, l'Agarra-diablo devient le fil d'Ariane

d'une exposition construite à l'image d'une course-poursuite: des casseroles se trouvent autant liées à des langues de jaguars que des mélodies à des sols instables. En s'appuyant sur la configuration du Darién, une région quasi infranchissable située à la jonction Nord/Sud du continent américain,

elle est constituée d'espaces qui se dérobent les uns aux autres. Comment traverser des lieux de transit indomptables? Quelle direction choisir, entre la piste du jaguar ou le chemin de traverse?

Jouant à cache-cache avec le visiteur, l'exposition offre trois cheminements différents, qui amèneront le visiteur à mener l'enquête et tenter de comprendre ce qui se cache derrière les installations et les sculptures

parfois ambiguës qui la ponctuent. Sans certitude de lire la bonne histoire... (ab)

«Agarra diablo», à voir du 15 février au 29 mars au Centre d'art Neuchâtel, rue des Moulins 37, du mercredi au dimanche de 14h à 18h.

Publicité



CLIMAX ENERGIES SA
CHAUFFAGE CLIMATISATION ENTRETIEN

- Installations de chauffage à bois, pompe à chaleur, gaz et mazout
- Entretien de brûleurs mazout et gaz
- Dépannages chauffages, optimisation et réglages
- Installation solaires thermiques et entretien
- Rincages installations radiateurs et chauffage sol

Climax Energies SA Verger 11 2014 Bôle Tél. 032/723 08 08 info@climax.ch www.climax.ch



**MUSIQUE DE CHAMBRE
AU CAMPUS**
CONCERT NO 2 | SAISON 2019 - 2020
**ÉTUDIANTS ET PROFESSEURS DE LA HEM
GENÈVE-NEUCHÂTEL**
ŒUVRES DE VAUGHAN-WILLIAMS,
SCHÖNBERG, CHAUSSON

JEUDI 20 FÉVRIER 2020 À 20H00
AUDITORIUM 1 - CAMPUS ARC 1 - ESPACE EUROPE 21
NEUCHÂTEL

VENDREDI 21 FÉVRIER 2020 À 20H00
AULA DU COLLÈGE NUMA-DROZ 6
RUE DU PROGRÈS 33 - LA CHAUX-DE-FONDS

ENTRÉE LIBRE - COLLECTE
WWW.HEMGE.CH

Hes SO GENÈVE
Haute école spécialisée
de Suisse occidentale

**collège
musical**
AVRIL BOITARD
RUE DE LA TRAILLE 2
2000 NEUCHÂTEL

hem
Haute école de musique
Genève - Neuchâtel

Trop de stress ... Envie de calme, de sérénité et de justesse dans votre vie quotidienne



Essayez la Sophrologie !

Anaïs JULLION Sophrologue

Rue de la Treille 2 | 2000 Neuchâtel

078 820 35 85 | <http://anaïs-jullion-sophrologue.mozello.ch>





La ville de Neuchâtel a enregistré une légère hausse de sa population en 2019

Des signaux positifs et encourageants

La ville de Neuchâtel a enregistré l'an dernier une hausse de 18 habitant-e-s pour une population de 33'373 personnes à fin décembre 2019. Une reprise de la croissance démographique, après deux ans de fléchissement, qui réjouit le Conseil communal. Cette tendance se retrouve de manière générale dans les communes parties à la fusion: la nouvelle commune de Neuchâtel, qui naîtra le 1^{er} janvier 2021, a gagné 37 nouveaux habitants.

Stimuler la construction et l'accessibilité au logement, développer la qualité de vie sur son territoire par des mesures ciblées et aussi de grands projets enthousiasmants, tels sont les leviers actionnés par la Ville de Neuchâtel pour attirer de nouveaux habitants sur son territoire. «Ces chiffres positifs encouragent le Conseil communal à poursuivre sa stratégie active de domiciliation», se réjouit la conseillère communale Violaine Blétry-de Montmollin, directrice de la sécurité. La stratégie de la Ville rejoint ainsi pleinement le programme d'impulsion du Canton qui vise notamment à encourager la résidence dans le canton, à rendre la fiscalité compétitive ou à réaliser Mobilité 2030.



La Ville poursuit la mise en œuvre de sa politique de domiciliation.

Avec une hausse de 18 habitant-e-s enregistrés au 31 décembre 2019, Neuchâtel reprend donc le pli de la croissance démographique qui a été la tendance générale observée ces 20 dernières années. Si l'on prend les chiffres du recensement des quatre communes parties à la fusion, qui donneront naissance à la nouvelle commune de Neuchâtel le 1^{er} janvier 2021, la tendance est significativement la même, avec une hausse de

37 habitant-e-s enregistré-e-s à la fin de l'année dernière.

Une ville en perpétuel mouvement

Chaque année à Neuchâtel, ce sont plus de 40'000 personnes qui se rendent au Contrôle des habitants, dont 10'000 pour déposer ou reprendre leurs papiers, annoncer un changement d'adresse, régler les formalités d'une naissance ou signaler une résidence secondaire. Des chiffres qui reflètent le dynamisme de

notre ville et de sa population, au-delà des chiffres des tableaux ci-dessous.

Par ailleurs, comme le montre le tableau des flux migratoires, les habitant-e-s de Corcelles-Cormondrèche, Pesieux, Neuchâtel et un peu plus marginalement Valangin déménagent volontiers d'une commune à l'autre depuis des années, sans creuser de déséquilibre démographique. Preuve que le nouveau Neuchâtel constitue, avant son existence formelle l'an prochain, un territoire cohérent et où toutes les conditions-cadre sont réunies pour attirer une population séduite par sa qualité de vie incomparable, qui jouera encore davantage son rôle de moteur de l'agglomération.

Sur le plan cantonal, la population a légèrement reculé, perdant 392 habitants pour atteindre 176'328 personnes résidentes à fin 2019. Un constat qualifié par le Conseil d'Etat d'«inacceptable, car le canton a au contraire besoin de gagner en forces vives, capables de contribuer activement à son développement.» Le gouvernement reste toutefois confiant, a-t-il communiqué, puisque les grandes réformes décidées en 2019 vont déployer leurs premiers effets bénéfiques dès 2020 et contribuer ainsi à inverser la tendance.



Pas moins de 80 cours de sport dans 40 disciplines sur le Littoral neuchâtelois

Midi Tonus annonce la couleur du printemps

Les inscriptions pour Midi Tonus sont ouvertes! La session de printemps s'étendra du 9 mars au 3 juillet 2020. L'occasion de s'initier à une pratique sportive pendant trois mois pour 75 francs. Cette année, de nouvelles disciplines renforcent l'offre existante, comme le Swiss Ball, le Kin Ball et de nouvelles variétés de cours de yoga. Les cours sont ouverts à toutes et tous, dès 16 ans.

Nous ne sommes pas faits pour rester assis toute la journée ou couchés sur un canapé! L'inactivité physique est une des causes de l'augmentation des maladies cancéreuses, selon l'Organisation mondiale de la santé (OMS). La sédentarité a un impact aussi négatif sur la durée et la qualité de vie. C'est pourquoi le Service des sports de la Ville, en partenariat avec les clubs, ateliers, studios et centres thérapeutiques, incite fortement la population entière à bouger en proposant



Avec Midi Tonus, on peut s'essayer à l'escrime durant la pause de midi. (Archives Stefano Iori)

année après année un vste programme d'initiation sportive à petit prix. Que ce soit pour brûler des calories ou se ressourcer, les cours Midi Tonus donnent l'opportunité à la population neuchâteloise de bouger pendant la pause de midi.

Et le succès est au rendez-vous! L'automne dernier, Midi Tonus a fait bouger 465 participant-e-s dont 21,5% d'hommes. Une hausse globale de 15% par rapport au printemps et une progression, encore modeste, de 1% de la gent masculine. Les nombreuses

variétés de yoga sont très appréciées, de même que les nouveaux cours (boxe anglaise, nordic propulsing bungypump, fat burner...).

Le programme de Midi Tonus s'étoffe encore en ce printemps 2020, avec un cours d'exploration des sept chakras, du Swiss ball pour renforcer à l'aide d'un gros ballon son dos et ses abdominaux, du kin ball pour se divertir en groupe, du Hiit n'Boxing pour se défouler, du body weight pour brûler les calories ou encore deux nouveaux styles de yoga parmi les 14 cours proposés. Avis aux amateurs!

Les inscriptions sont ouvertes en ligne depuis mardi sur le site www.lessports.ch, où l'on trouvera également tous les renseignements utiles. Les cours se déroulent à Neuchâtel mais également à Cressier, St-Blaise, Cortaillod et dès à présent au Landeron et dans le Val-de-Ruz. Les 12 cours d'initiation coûtent 75 francs.



Un documentaire retrace le destin de militants communistes suisses fidèles à Staline

Le siècle rouge s'invite à Neuchâtel

Neuchâtel, nid d'agents soviétiques? La formule serait sans doute exagérée. Pourtant un Neuchâtelois du nom de Reynold Thiel a joué un rôle non négligeable au service de l'URSS du temps de Staline. Dans un film intitulé «Thiel le rouge, un agent si discret», la réalisatrice suisse Danielle Jaeggi rend à la lumière ce personnage énigmatique, à la fois pianiste et couturier, résistant et homme d'affaires pour le camp de l'Est.

A chaque génération ses passions. Une partie de la jeunesse de l'entre-deux-guerres rêvait d'une révolution mondiale sur le modèle de la Révolution d'octobre des bolcheviks, débarrassant le monde du grand capital au profit d'une société de l'égalité parfaite et de l'abondance pour tous. Elle adhéra au Front populaire, partait faire la guerre en Espagne. L'URSS de Staline, pour certains, était le nouvel eldorado, et ils ne se souciaient pas des voix encore rares qui dénonçaient les camps, la police politique, les procès truqués et les exécutions massives...

«Thiel le rouge, un agent si discret» raconte le parcours étonnant d'un Neuchâtelois décidé à mettre toute son énergie au service de Moscou. Jeune pianiste, Reynold Thiel imaginait composer des airs à la gloire du socialisme. Son talent était manifestement jugé plus utile au maniement des armes contre les armées franchistes, puis dans la résistance à Paris et dans le maquis. Encore plus loin de ses affinités artistiques, Thiel allait devenir, après la guerre, un homme d'affaires d'un genre particulier. L'objectif: faire passer à l'est, depuis la Suisse, des matières premières interdites par l'embargo américain.

Grand prix du film d'histoire

Si discret soit-il, Thiel n'était pas seul. Parmi ses amis proches, François Jaeggi, le père de la réalisatrice Danielle Jaeggi. Celui-ci avait délaissé sa vocation de médecin pour embrasser l'idéal révolutionnaire. Il part lui aussi exercer ses talents de médecin pour l'Espagne républicaine, défaite en 1939, mais pendant toute la Seconde guerre mondiale, il restera cloîtré dans un sanatorium à Davos. Et puis, à la différence de Thiel, qui restera fidèle à l'URSS jusqu'à sa mort dans un accident d'avion, Jaeggi prend ses distances avec le communisme soviétique suite à l'insurrection matée de Hongrie en 1956.

«Thiel le rouge», diffusé en France sous le nom de «L'Homme que nous aimons le plus» (selon la formule du



La réalisatrice Danielle Jaeggi, devant l'Apollo où sera projeté son film. La maison à l'angle est celle où est né Reynold Thiel. (Lucas Vuitel - Atelier 333)

PCF qui désignait Staline) a reçu un accueil chaleureux avec le grand prix du jury du Festival du film d'histoire de Pes-sac en 2018. Sa réalisatrice Danielle Jaeggi, Lausannoise d'origine établie à Paris raconte pour «Vivre la ville» les parcours

secrets et les motivations énigmatiques de son père et de son meilleur ami, dans un contexte historique mouvementé et encore méconnu. (eg)

«Thiel le rouge, un agent si discret», un film de Danielle Jaeggi, 86 minutes,

Louise Productions Lausanne. A voir le 18 février à l'ABC de La Chaux-de-Fonds (18h) et le 27 février au cinéma Apollo (18h), en présence de la réalisatrice Danielle Jaeggi et de l'écrivain Alain Campiotti.



«Les partis de gauche redoutent de faire leur examen de conscience»

Qu'est-ce qui vous a poussée à réaliser ce film, l'envie de mieux connaître votre père ou de partager une page d'histoire?

Danielle Jaeggi: Les deux, bien sûr. Thiel et mon père ont vécu le siècle rouge de manière très active. De mon côté, moi qui m'intéresse beaucoup à l'histoire du communisme, j'ai vu à la fois la passion de mon père et ses désillusions par la suite. Petite déjà, je cherchais à percer ses mystères, lorsqu'il s'enfermait des heures durant dans son bureau avec son ami «Noldi» pour parler politique. Et quand j'ai su ce qu'était le communisme, je ne comprenais pas qu'on puisse être à la fois militant et homme d'affaires! Tout était très secret, il n'avait aucun ami ouvertement de ce parti, il ne fallait pas qu'on sache qu'il était communiste et je ne devais pas poser de questions.

Pourquoi ce film aujourd'hui, si longtemps après?

J'ai longtemps eu l'envie de le faire, mais l'idée de coupler la vie de mon père et celle de Thiel est venue à la lecture de l'enquête d'Alain Campiotti dans «Le Temps» en 2009 (*une enquête qui a donné lieu à un livre, voir VLV du 18 octobre 2017*). Je ne vous cache pas que cela a été une tâche ardue: Thiel a été rarement photographié. Je me suis appuyée sur de nombreuses archives filmées du cinéjournal, des archives du parti communiste français, d'archives privées, de cartes postales. Le film s'est construit à partir de mes interrogations d'enfant, avec en même temps le recul historique sur la vie de mon père et la période historique qu'il a vécue.

Avez-vous eu des surprises?

Oui, par exemple je n'imaginai pas combien mon père et Thiel étaient

proches de Noel Field, ce célèbre agent américain travaillant pour les Soviétiques et accusé d'avoir trahi le parti. Celui-ci a livré, sous la torture, de nombreux militants fidèles aux mains de la police politique, qui à leur tour furent purgés.

Pensez-vous que davantage de lumière devrait être faite, y compris en Suisse, sur cette période sombre?

L'histoire des mouvements de gauche a été longtemps méconnue et censurée en Suisse, de peur pour les historiens d'être taxés de communistes. De même, j'observe que les partis et mouvements communistes ou de gauche en général redoutent de faire leur examen de conscience, de peur de faire le jeu de l'adversaire. Je le regrette, car c'est à mon avis l'une des raisons du recul de la gauche aujourd'hui.



Une classe neuchâteloise primée dans le cadre de la Semaine des médias à l'école en Suisse romande

Deux prix pour une classe du Passage

Les élèves de la 8FR241, âgés de 11 à 13 ans, ont été récompensés mercredi 29 janvier au studio 15 de la Radio Télévision Suisse (RTS) à Lausanne. Dans le cadre du concours de «Unes» de la Semaine des médias à l'école, ils ont créé de A à Z des «Unes» de journaux. Conçus à partir d'une maquette libre, leurs travaux ont remporté respectivement les 1^{re} et 3^e places de la catégorie. Chapeau à ces graines de journalistes!

«Les élèves ont fourni d'excellents travaux et ont très bien collaboré tout au long de l'aventure», relève Patrick Amez-Droz, enseignant de la 8FR241. Près de 100 élèves et enseignants de toute la Suisse romande ont participé

« Les élèves ont évoqué des sujets qui touchaient à leur quotidien en classe et dans le collège. »



Les élèves neuchâtelois lauréats du concours de «Unes» de journaux posent dans leur classe au collège du Passage. (Bernard Python - Atelier 333)

à la remise des prix du concours de la Semaine des médias à l'école, mercredi 29 janvier dernier. Le concours a permis de récolter au total 73 projets. Ils ont été départagés par un jury composé de professionnels des médias et de l'enseignement, selon des critères de lisibilité, d'originalité et d'intérêt du contenu présenté. La 8FR241 du collège du Passage était la seule classe neuchâteloise à prendre part au concours. La Une, intitulée

«Flash News», remporte le premier prix, suivi à la troisième place par la Une «DRACK info». Les lauréats ont reçu des prix en espèces.

Travail en classe et à la maison

La classe a mené un important travail d'analyse pour comprendre comment est construite la Une d'un journal. Les jeunes avaient pour mission de travailler sur des informations authentiques et vérifiées. «Les élèves ont évoqué des sujets qui touchaient

à leur quotidien en classe et dans le collège ou plus généralement à leurs loisirs. Plusieurs élèves se rendaient à un gala de gymnastique. Ils en ont profité pour prendre des photos qu'ils ont ensuite utilisées pour leurs travaux», détaille Patrick Amez-Droz. La classe du collège du Passage s'est également interrogée sur le traitement des images. Les élèves ont utilisé des photos prises par leurs soins, selon les consignes de leur enseignant. Chaque groupe était invité à donner des conseils aux autres. «En parallèle au travail effectué en classe, les élèves ont tous reçu un dossier pédagogique sur la presse écrite à lire à la maison pour se familiariser avec certaines notions des médias comme le droit à l'image», précise leur enseignant. Le groupe qui a terminé 3^e a connu une mésaventure de taille: après moult corrections, les enfants ont oublié de sauvegarder leur travail.

Toutes les conditions réunies

Patrick Amez-Droz avait déjà participé au concours de «Unes» par le passé. «Il n'est pas possible de participer à une telle activité avec n'importe quelle classe. Il faut une bonne équipe qui accepte de travailler main dans la main», indique l'enseignant. Cette année, il a d'ailleurs pu compter sur l'aide d'une stagiaire, mais égale-

« À l'heure où la plupart de mes élèves s'informent via les réseaux sociaux, sans se soucier de la provenance des informations, il devient urgent de mettre en place des actions de prévention. »

ment d'une bénévole retraitée, dans le cadre du projet Win3, qui incite les seniors à apporter leur expérience et leurs connaissances dans les classes. «Ces personnes-ressources ont apporté une véritable plus-value dans le cadre de cette activité. Sans elles, je n'y serais pas arrivé», souligne Patrick Amez-Droz. En plus de travailler leur français, les élèves ont également pu développer d'autres compétences comme l'utilisation d'outils informatiques, notamment lors de la mise en page de leurs Unes. «Ils ont aussi appris la coopération et développer leur esprit critique, et surtout, ils se sont constitués des souvenirs qu'ils n'oublieront pas de sitôt», se réjouit l'enseignant. Pour féliciter les élèves, le cercle scolaire des Terreaux a pris en charge les coûts du transport jusqu'à Lausanne. (ak)



Semaine des médias à l'école

Plusieurs centaines de classes de toute la Suisse romande ont pris part à la 16^e Semaine des médias à l'école, qui s'est tenue du 25 au 29 novembre 2019. Organisé par la Conférence intercantonale de l'instruction publique de la Suisse romande et du Tessin, l'événement s'intéressait aux frontières de l'information. Près de 40 activités pédagogiques étaient proposées aux enseignants, dont le fameux concours de «Unes» de journaux. La participation à la Semaine des médias à l'école est facultative. Elle donne l'opportunité aux élèves de produire leurs propres contenus et réalisations

médiatiques, par le texte, le son et l'image. Cette semaine thématique s'inscrit pleinement dans les visées du Plan d'études romand, qui considère l'éducation aux médias comme indispensable pour former les citoyens de demain. «Il est important que les élèves développent leur sens critique, tout en sachant où chercher des informations de qualité. À l'heure où la plupart de mes élèves s'informent via les réseaux sociaux, sans se soucier de la provenance des informations, il devient urgent de mettre en place des actions de prévention», estime Patrick Amez-Droz.



Dans le prolongement de la séance tenue lundi soir

Les quatre groupes politiques au Conseil

Groupe Vert'libéraux-PDC
Sylvie Hofer-Carbonnier

**Collège des Parcs :
on va de l'avant**

La rénovation du collège des Parcs est un énorme projet. Elle est dévisée à 35 millions de francs, ce qui en fait l'un des investissements les plus élevés de la Ville de Neuchâtel depuis de très nombreuses années et un des plus importants de toute son histoire.

Ce projet est bien ficelé, raison pour laquelle le groupe Vert'libéral/PDC a dit oui, lundi, au crédit demandé pour l'organisation d'un concours d'architecture et pour l'élaboration d'un avant-projet.

**« Nous nous réjouissons
aussi que l'offre en salles de
sports va enfin augmenter
puisque notre ville
ne répond actuellement
pas aux exigences légales
et à la demande. »**

Etant entendu que nous aurions refusé si nous estimions que l'étape suivante, soit le projet de rénovation du collège et de construction de deux salles de sport, n'était pas fondé.

Cet investissement profitera à plusieurs générations d'enfants, de parents et d'enseignants d'un grand quartier de notre commune. Il répondra au mieux aux nombreux enjeux pédagogiques et



Le projet de rénovation du collège des Parcs correspond aux valeurs que porte le groupe socialiste, se réjouit celui-ci. (Bernard Python - Atelier 333)

éducatifs, dont on sait qu'ils sont primordiaux pour toute la vie. Nous nous réjouissons aussi que l'offre en salles de sports va enfin augmenter puisque notre ville ne répond actuellement pas aux exigences légales et à la demande, ce qui est regrettable en termes de santé et de prévention.

Un projet bien ficelé, donc. Avec notamment un gros travail réalisé au sein de la commission de la politique

familiale qui a été mise en place pour plancher sur le sujet. C'est dans ce cadre que de nombreuses questions ont été posées. Et c'est sur la base de ces questions, notamment, que différentes variantes ont été étudiées et que des études complémentaires ont été effectuées.

Tout ce travail a porté ses fruits. Mais nous regrettons qu'il ait fallu s'y prendre à deux fois, puisque le premier rapport du Conseil communal sur le sujet manquait d'explications convaincantes. Au vu des enjeux - financiers en particulier - il aurait été apprécié de se voir soumettre un rapport à priori prêt à l'emploi. On peut positiver en disant que c'est grâce à ces différentes étapes qu'un vrai projet a fini par être élaboré.

**Groupe PopVertSol
Michel Favez**

**Un centre scolaire
qui fait envie**

Cela fait déjà de nombreuses années que nous parlons de la nécessaire remise à niveau de ce collège. C'est une satisfaction de voir enfin la réalisation concrète.

Lors de la séance du Conseil général du 1^{er} juillet 2019, notre groupe avait souhaité aller de l'avant mais les autres

groupes ont préféré explorer d'autres alternatives.

Si une idée nouvelle géniale à laquelle personne n'avait pensé avait surgi par miracle, on aurait compris ce renvoi du projet. Mais les alternatives n'étaient autres, pour les uns que de revenir sur la décision concernant le home des Myosotis à la Chaumière

**Le projet n'est pas seulement un dépoussiérage
du vieux collège,
mais la création d'un centre
scolaire qui fait envie. »**

qu'ils n'avaient pas soutenue, et pour les autres revenir sur la décision concernant l'Auberge de jeunesse aux Sablons qu'ils n'avaient non plus pas plébiscitée.

Il s'avère que ces alternatives ne conviennent pas, pour une partie irréalisable et de toute manière très peu satisfaisante pour le fonctionnement d'une école.

Le projet n'est pas seulement un dépoussiérage du vieux collège, mais la création d'un centre scolaire qui fait envie. Dans le bâtiment au nord, seront construites des classes correspondant à



Les membres du Conseil général présents

Présidence de M. Alexandre Brodard (PLR), président.

Y compris le président, 38 membres sont présents : M^{mes} et MM. Rahel Aggeler (PLR), Jules Aubert (PLR), Jean-Charles Authier (PLR), Jérôme Bueche (PLR), Patricia Burger (VL/PDC), Ilir Bytyqi (Soc), François Chédel (PopVertSol), Patrice de Montmollin (Soc), Nicolas de Pury (PopVertSol), Hélène Dederix Silberstein (PopVertSol), Jean Dessoulavy (VL/PDC), Michel Favez (PopVertSol), Sahar Ghaleh Assadi (Soc), Jonathan Gretillat (Soc), Sylvie Hofer-Carbonnier (VL/PDC), Timothée Hunkeler (Soc), Baptiste Humi (Soc), Gabriele Jeanneret (Soc), Mirko Kipfer (PLR), Johanna Lott Fischer (PopVertSol), Yves-Alain Meister (PLR), Isabelle Mellana Tschoumy (Soc), Frédérique Mouchet (PLR), Philippe Mouchet (PLR), Jacqueline Oggier Dudan (PopVertSol), Charlotte Opal (PopVertSol), François Pahud (VL/PDC), Morgan Paratte (Soc), Anne Dominique Reinhard (Soc), Jean-Luc Richard (PopVertSol), Jean-Claude Roueche (PLR), Georges Alain Schaller (PLR), Catherine Schwab (Soc), Christophe Schwab (PLR), Stéphane Studer (PopVertSol), Benoît Zumsteg (PLR), Martha Zurita (PopVertSol).

Excusés : M^{mes} et M. Julie Courcier Delafontaine (Soc), Mariachiara Vannetti (Soc), Dimitri Paratte (PopVertSol).

Le Conseil communal était représenté par M. Thomas Facchinetti (Soc), président, Mme Violaine Blétry-de Montmollin (PLR), vice-présidente, Mme Christine Gaillard (PopVertSol), M. Fabio Bongiovanni (PLR), et Mme Anne-Françoise Loup (Soc), membres.

général ont la parole

l'école d'aujourd'hui pour les petits du 1er cycle, ainsi que des salles spécialisées. Les salles de gymnastique seront très bien enterrées. Lorsque l'on joue au basket ou saute sur le cheval ou le mouton, on n'a pas besoin d'une vue sur la Collégiale, le lac et les Alpes, au demeurant très appréciée des personnes âgées et des futurs utilisateurs du parc à la Chaumière et des hôtes en vacances à l'Auberge jeunesse aux Sablons. Peut-être encore plus important pour notre parti sensible au climat, ces salles enterrées ne demanderont quasi aucune énergie pour leur chauffage contrairement à des salles avec d'énormes baies vitrées au sud produisant des surchauffes lorsqu'il y a du soleil et du froid par grands vents et nuages.

L'avantage essentiel de ce projet est la centralisation de tout sur un même site. La dispersion des activités scolaires pose d'énormes problèmes d'organisation et de fonctionnement scolaire.

Une amie institutrice m'a dit que les enfants préparaient actuellement une fête d'adieu à leur vieux collège. Espérons que les plus petits auront envie de faire une nouvelle fête en le retrouvant beaucoup plus beau à la rentrée 2023.

Groupe PLR
Yves-Alain Meister

La Fleur « taconnet »

La rue du Crêt-Taconnet, confinée entre de beaux murs en moellons de calcaire, a été réalisée à l'issue de l'arasement de la colline portant le même nom à la fin du XIX^e siècle.

Elle permettait ainsi d'établir une liaison routière entre la gare et le quartier de Gibraltar, ceci au détriment de la fleur jaune dorée qui ornait la colline, appelée ordinairement tussilage ou dans l'ancienne langue locale « taconnet ».

Aujourd'hui, le maintien de la fonctionnalité de cette rue doit permettre de relier aisément la gare aux campus de l'EPFL, du CPLN, du CSEM et des diverses installations sportives situées au bord du lac.

De par son exigüité, de nombreuses réflexions se sont faites des années durant pour trouver une solution durable de partage de l'espace public.

Osons élargir suffisamment l'espace réservé aux piétons.

Osons rétrécir de fait celui destiné aux voitures et aux poids-lourds.

Mais surtout osons casser le tabou du sens de circulation montant en l'inversant et en intégrant ainsi la mobilité douce descendante. Les adeptes

de la petite reine trouveront aussi leur chemin pour monter à la gare par la magnifique passerelle du Millénaire, construite expressément pour accueillir piétons et cyclistes.

Les embouteillages récurrents rencontrés sur l'espace de l'Europe tendront à disparaître, puisque l'usager pourra s'échapper soit par l'ouest, soit par l'est. Les camions de livraison pourront plus aisément atteindre l'autoroute et sortir de l'agglomération sans devoir transiter par le centre-ville.

Ainsi chacun y trouvera son espace et la rue du Crêt-Taconnet sa fonctionnalité première de liaison du plateau de la gare au bord du lac.

« Les embouteillages récurrents rencontrés sur l'espace de l'Europe tendront à disparaître, puisque l'usager pourra s'échapper soit par l'ouest, soit par l'est. »

Avec ce partage de l'espace public pour tous et l'inversion du sens de circulation, nous pouvons espérer que la fleur « taconnet » aura retrouvé sa belle corolle dorée.

Groupe socialiste
Gabriele Jeanneret

Première étape pour l'école de demain !

Lors de sa dernière séance, le Conseil général a approuvé le crédit pour l'organisation d'un concours d'architecture et l'élaboration de l'avant-projet de rénovation du collège des Parcs. C'est une belle étape de franchie pour la rénovation de ce vénérable bâtiment, vieux de plus de 100 ans.

À la suite des demandes de compléments faites lors de la présentation du premier rapport en juillet 2019, le groupe socialiste est désormais convaincu du projet proposé. Ceci pour trois raisons principales :

Tout d'abord, l'analyse de la projection démographique présentée par le Conseil communal confirme le choix opéré. Le futur collège des Parcs permettra d'accueillir tous les enfants du quartier des Parcs.

Ensuite, la variante d'aménagement choisie permet de centraliser l'ensemble des besoins scolaires sur un seul site. Les enfants ne seront plus contraints de faire des déplacements en bus ou à pied pour se rendre aux cours d'éducation physique ou au parascolaire. De plus, les espaces nouvellement créés permettront la mise en place de classes pour

les enfants allophones, l'aménagement d'accès pour les enfants souffrant d'un handicap et le regroupement de l'ensemble des classes bilingues « Prima ».

« Les enfants ne seront plus contraints de faire des déplacements en bus ou à pied pour se rendre aux cours d'éducation physique ou au parascolaire. »

Enfin, grâce à l'enfouissement des salles de gymnastique en dessous de la cour de récréation au sud du collège, le projet proposera un espace plus convivial et végétal dans un quartier majoritairement minéral. Les enfants, mais aussi les habitants du quartier auront ainsi un véritable parc public le long de la rue des Parcs, qui porte bien mal son nom actuellement.

En conclusion, le projet de rénovation du collège des Parcs correspond aux valeurs que porte le groupe socialiste au Conseil général : proposer des équipements scolaires qui répondent en nombre et en qualité aux besoins de nos enfants, dépenser les deniers publics de manière efficiente et améliorer la qualité de vie de nos habitant-e-s.



Le Conseil général a donné son feu vert au lancement du concours d'architecture et à l'élaboration de l'avant-projet de rénovation du collège des Parcs. (Archives Stefano Iori)



Enquêtes publiques

Demande de Monsieur Sergio Nunez, architecte à Marin-Epagnier (bureau Espace Blanc SA), d'un permis de construire pour les travaux suivants: Aménagement d'un cabinet médical à la rue du Temple-Neuf 4, article 7374 du cadastre de Neuchâtel, SATAC 107987, pour le compte de Mesdames Eleonora Cavenaghi-Schenk et Gaëlle Mayor. Les plans peuvent être consultés du 14 février au 16 mars 2020, délai d'opposition.

Demande de Monsieur Marc Jeanmonod d'un permis de construire pour les travaux suivants: Installation d'une pergola au chemin du Pré-Girard 63, article 10772 du cadastre de Neuchâtel, SATAC 108304, pour le compte de Monsieur Marc Jeanmonod. Les plans peuvent être consultés du 14 février au 16 mars 2020, délai d'opposition.

Demande de Monsieur Pierre Studer, architecte à Neuchâtel (bureau Pietrini Studer & Partenaires SA), d'un permis de construire pour les travaux suivants: Assainissement d'une annexe avec changement d'affectation à la rue des Poudrières 105, article 9905 du cadastre de Neuchâtel, SATAC 108182, pour le compte de Madame Tania Cavaliero. Les plans peuvent être consultés du 14 février au 16 mars 2020, délai d'opposition.

Demande de Monsieur Alain Cortat, d'un permis de construire pour les travaux suivants: Transformation d'un local attenant à la maison en toilettes et vestiaire; modification des ouvertures en façade à la Cité Suchard 14a, article 11559 du cadastre de Neuchâtel, SATAC 108451, pour le compte de Monsieur Alain Cortat. Les plans peuvent être consultés jusqu'au 9 mars 2020, délai d'opposition.

Seuls les délais, indications et données publiés dans la Feuille Officielle cantonale font foi. Les dossiers soumis à l'enquête publique peuvent être consultés au Service des permis de construire, fbg du Lac 3, 2^e étage. Les oppositions éventuelles doivent être adressées au Conseil communal, sous forme écrite et motivée.

Service des permis de construire



Vous n'avez pas reçu le Vivre la ville ou il vous est parvenu tardivement, après le jeudi en fin d'après-midi?

Veuillez en informer le Bureau d'adresses de Neuchâtel SA, par le biais de l'adresse électronique distribution@ban.ch ou par téléphone au 032 755 70 00.

Merci de votre collaboration!

La Ville officielle



Passage de la tempête Ciara sur nos régions

C'était marée haute...



Le lac se prenait pour la mer, lundi et mardi, à Neuchâtel, et les mouettes dansaient dans le vent.

Elle devrait avoir terminé de souffler à l'heure où vous lisez ces lignes, mais la tempête Ciara n'est pas passée inaperçue entre dimanche soir et hier. Des rafales de vent atteignant 110 km/h ont été enregistrées aussi bien en ville qu'à Chauxmont, selon les données de MétéoSuisse, et le lac ressemblait à la mer, avec des vagues tout à fait inhabituelles qui s'écrasaient contre le port et les enrochements du quai Ostervald ou des Jeunes-Rives. Si, dans le canton, seuls des dégâts matériels semblaient signalés – à notre connaissance –, la tempête a hélas entraîné la mort d'un automobiliste dans la Broye fribourgeoise, vraisemblablement déporté par une rafale. Trois personnes ont été blessées en Suisse alémanique.



Les mini-entreprises de YES à La Maladière

Deux jours pour convaincre

Du 21 au 22 février, cinq mini-entreprises, dont deux neuchâteloises, exposeront leurs produits et services lors d'une exposition organisée dans le cadre du programme YES (Young Enterprise Switzerland), qui consiste à créer et diriger une mini-entreprise durant une année scolaire. Cette mini-foire régionale aura lieu à La Maladière Centre. Elle représentera la première étape de ce concours de création d'entreprises et permettra aux gagnantes et gagnants régionaux de se qualifier pour la finale nationale, voire européenne. Cette dernière aura lieu en Lituanie fin mai.

Les jeunes entrepreneuses et entrepreneurs présenteront pour la première fois leur mini-entreprise au public et vendront leurs produits et services au sein de leurs stands confectionnés pour l'occasion. A Neuchâtel, il s'agira bien sûr tout d'abord des deux petites entreprises du lycée Jean-Piaget, DecoL et Âr, qui commercialisent des trousseaux de voyage écologiques et en matériaux recyclés et des ceintures créées à partir de chambres à air de vélos (nous les avons déjà présentées dans Vivre la Ville).

Les trois autres mini-entreprises viennent du collège Sainte-Croix (FR): Fridenim proposera des sacs en jeans, EcoWrist des bracelets tressés à partir de tissus de seconde main et Meringues de la Croix des meringues au goût revisité.

L'évaluation se fera en fonction du business plan, de la conception des stands ainsi qu'à la suite d'un entretien avec le responsable régional de YES. Au total, sept foires régionales sont organisées à travers la Suisse entre février et début mars.



Conseil général

Avis de publication

Vu la loi sur les droits politiques,
Vu la loi sur les communes,

Le Conseil communal informe les électrices et les électeurs que les arrêtés:

- concernant le collège des Parcs, rénovation, concours et avant-projet,
- concernant le programme d'entretien du domaine public 2020-2021 et les mesures de mise en conformité LHand,
- concernant le remplacement des peupliers de la place du Port «est»,
- concernant les barrières et garde-corps sur le territoire communal,
- concernant les travaux et étude PGEE 2020-2021,
- concernant les mesures d'assainissement du bruit routier,
- concernant le crédit 2020-2021 relatif à divers renouvellements dans le domaine de l'eau,

adoptés par le Conseil général dans sa séance du 10 février 2020, peuvent être consultés à la Chancellerie communale.

Selon la loi, la durée du délai référendaire est fixée à quarante jours, soit jusqu'au mercredi 25 mars 2020.

Neuchâtel, le 12 février 2020

AU NOM DU CONSEIL COMMUNAL:

Le président,
Thomas Facchinetti

Le chancelier,
Rémy Voirol



Maison de l'Europe

Quels défis pour Genève?

La Maison de l'Europe transjurassienne organise son prochain Café de l'Europe le mardi 18 février à 18h30 au Salon du Bleu Café, faubourg du Lac 27. Thème de cette édition, en lien avec la coopération transfrontalière: «Genève: quels défis pour une métropole transfrontalière à vocation internationale?» Par Anna-Karina Kolb, directrice des affaires européennes, régionales et fédérales du Canton de Genève. Entrée gratuite à la conférence, 15 francs pour l'agape-buffet qui suivra à 19h45.



Renseignements LPP

Nouvelle permanence

L'Hôtel des Associations, rue Louis-Favre 1, accueille une nouvelle association qui renseigne sur les prestations de prévoyance vieillesse, l'Association Renseignements LPP. Celle-ci répond gratuitement aux interrogations concernant les caisses de pensions ou la prévoyance. Permanence: le 1^{er} mercredi du mois entre 17h00 et 19h00 (sauf en janvier et en août) dans les salles 208 et 209.

Révolution neuchâteloise

Un 1^{er} Mars entre marche et festin

«En marchant ensemble, on va plus loin», forts de ce constat, les organisateurs de la Marche du 1^{er} Mars proposent un programme convivial, sportif et joyeux le 29 février au soir, avec un festin républicain au Locle, ainsi que le 1^{er} Mars, jour de l'anniversaire de la République neuchâteloise, avec une marche traditionnelle agrémentée d'un accueil amélioré au Château sur le coup de 16h. A noter l'utilisation de vaisselle compostable et la gratuité des transports publics pour les personnes inscrites. Nous vous donnerons davantage d'informations, y compris les horaires des dîners musicaux, dans notre prochaine édition. Vous pouvez aussi consulter le site internet www.marchedupremiermars.com.

Recif Neuchâtel

Une nouvelle responsable

La passation de témoin bat son plein au centre Recif de Neuchâtel. Le comité a engagé Federica Merzaghi, sociologue et spécialiste en gestion de projets, pour reprendre le flambeau en tant que responsable du centre.

Le parcours de Federica Merzaghi depuis son Tessin natal l'a conduite à l'Université de Neuchâtel, comme étudiante puis comme collaboratrice scientifique, ainsi qu'aux antipodes pour un séjour en Australie, communique Recif. Elle n'a jamais perdu de vue ses intérêts prépondérants, pour la solidarité, l'égalité des droits, le lien social et l'engagement citoyen. De retour dans notre canton, elle a travaillé durant cinq ans comme chargée de projets au service de la cohésion multiculturelle (Cosm), gérant en particulier le soutien à diverses actions en matière de valorisation de la diversité, d'appui aux collectivités migrantes et d'intégration sociale, avant de se lancer dans une aventure associative de terrain centrée sur la mise en place d'une épicerie participative en ville.

Recif souhaite tout le meilleur à Nathalie Ljuslin, «qui nous quitte sans trop s'éloigner, puisque nous collaborons avec elle dans le cadre de ses nouvelles fonctions à la Ville de Neuchâtel», conclut le communiqué. Nathalie Ljuslin est en effet la nouvelle déléguée à l'intégration interculturelle de la Ville.

La Ville officielle

Bibliothèque publique et universitaire

Il est temps de ramener vos graines!



La grainothèque se trouve à la Lecture publique. (Photo BPUN)

Malgré les températures fraîches de ces derniers jours, la grainothèque de la Bibliothèque publique et universitaire de Neuchâtel est sortie de son hibernation. Cette commode très commode permet à chacune et chacun de déposer et de prendre gratuitement des graines, donnant envie de remettre les mains dans la terre ou dans un pot de yaourt.

«En février il est déjà possible de commencer à l'intérieur ses semis de poivrons, d'aubergines et de brocolis notamment», indique la BPUN sur sa page Facebook. «Prenez les graines qui vous plaisent et donnez celles que vous souhaitez partager.»

Peuvent être déposées des graines de fleurs, fruits, légumes, plantes aromatiques. Attention : les graines doivent être récoltées dans un jardin ne faisant l'objet d'aucun traitement chimique. On trouve davantage d'information sur le site internet de la BPUN, sous l'onglet «Prestations – Grainothèque».

Pollution et multinationales en débat le 19 février

Un café scientifique spécial 15 ans

A l'occasion des 15 ans des Cafés scientifiques neuchâtelois, l'Université organise une soirée spéciale le mercredi 19 février à 18h. Au programme, après une allocution de bienvenue du recteur de l'Université de Neuchâtel Kilian Stoffel, et avant un gâteau d'anniversaire qui sera coupé et partagé dès 19h30, le thème de la soirée sera «Pollution: des multinationales responsables?».

Les multinationales représentent d'importants pourvoyeurs d'emplois. Elles investissent dans la formation, la recherche et le développement, plaçant la Suisse en tête des classements en matière d'innovation. Mais un revers existe à cette médaille: des produits de ces multinationales polluent, en Suisse et surtout à l'étranger, obligeant même certaines communautés locales à devoir déménager vu les risques sanitaires avérés. Par quels moyens politiques peut-on amener l'industrie vers une économie plus durable? Des experts seront là pour répondre à cette question essentielle: Isabelle Butty, hydrogéologue cantonale, Neuchâtel, Jose Ramon Camino, Group General Counsel, Metalor SA, Nathalie Challandes Badertscher, responsable du CAS en gestion de sites pollués, Université de Neuchâtel, Laurent Matile, Alliance Sud, organisation porteuse de l'initiative multinationales responsables, Edward Mitchell, directeur du Laboratoire de biodiversité du sol, Université de Neuchâtel. La modération sera assurée par Cinzia Dal Zotto, professeure à l'Institut de Management, Université de Neuchâtel. L'entrée est libre, comme à tous les cafés scientifiques: aula du bâtiment principal de l'Université, av. du 1^{er}-Mars 26, dès 18h.

Echos

■ Lundi 3 février, M^{me} Anne-Françoise Loup, directrice de la santé, a représenté les autorités communales lors du 20^e anniversaire de l'Espace des Solidarités à l'Hôtel des Associations de Neuchâtel.

■ Jeudi 6 février, M^{me} Violaine Blétry-de Montmollin, directrice de l'agglomération et M^{me} Anne-Françoise Loup, directrice de la santé ont représenté les autorités communales à la conférence publique de M^{me} Virginie Delalande, à l'Université de Neuchâtel.

■ Samedi 8 février, M. Thomas Facchinetti, président du Conseil communal et directeur de la culture et de l'intégration, M^{me} Violaine Blétry-de Montmollin, directrice de l'agglomération et M^{me} Anne-Françoise Loup, directrice de l'éducation, ont représenté les autorités communales lors du concert du Showband Les Armourins, au Centre de Vie de Neuchâtel.

■ Dimanche 9 février, M^{me} Violaine Blétry-de Montmollin, directrice de la sécurité a représenté les autorités communales lors de l'assemblée générale des maraîchers, à Neuchâtel.

■ Lundi 10 février, M^{me} Christine Gaillard, directrice de l'urbanisme, a représenté les autorités communales au vernissage de l'exposition «Habiter demain», au Péristyle de l'Hôtel de Ville.

Université de Neuchâtel

Une alimentation plus durable

L'Université de Neuchâtel mange plus vert: «Dès le 1^{er} juillet, le restaurant d'UniMail et les cafétérias du bâtiment principal (1^{er}-Mars 26) et de la FLSH (Tilo-Frey 1) seront confiées à un nouveau prestataire, La Coccinelle Verte», a-t-elle indiqué sur sa page Facebook. «Son label certifié «Repas Agri Local» garantit la traçabilité de ses produits qui sont locaux et, si possible, bio.»

L'alma mater précise que les menus sont cuisinés à partir de produits non transformés et révisés périodiquement par une diététicienne pour satisfaire un équilibre alimentaire. Le prestataire désigné répond à trois demandes de l'Université concernant la responsabilité écologique, économique et sociale.

Semaine du 12 au 18 février 2020

Trois sorties cinéma



Le prince oublié

Sofia, 8 ans, vit seule avec son père. Tous les soirs, il lui invente une histoire pour l'endormir. Ses récits extraordinaires prennent vie dans un monde imaginaire où l'héroïne est toujours la princesse Sofia, et son père, le Prince courageux. Mais au moment où Sofia entre au collège, elle n'a plus besoin de ces histoires. Désarmé, son père va devoir accepter que sa fille grandisse et s'éloigne de lui. Dans leur Monde imaginaire, le Prince va alors devoir affronter la plus épique de toutes ses aventures pour conserver une place dans l'histoire. | Studio

#Je suis là

Stéphane mène une vie paisible au Pays Basque entre ses deux fils, aujourd'hui adultes, son ex-femme et son métier de chef cuisinier. Le petit frisson dont chacun rêve, il le trouve sur les réseaux sociaux où il échange au quotidien avec Soo, une jeune sud-coréenne. Sur un coup de tête, il décide de s'envoler pour la Corée dans l'espoir de la rencontrer. | Rex



Sonic

Le hérisson bleu le plus rapide du monde, célèbre personnage de jeux vidéo, débarque sur Terre, sa nouvelle maison. Sonic et son nouveau meilleur ami Tom font équipe pour sauver la planète du diabolique Dr. Robotnik, bien déterminé à régner sur le monde entier. | Apollo

Horaires et programmes détaillés de tous les films sur www.cinepel.ch et www.cineminimum.ch

Impressum

Editeur: Ville de Neuchâtel, Conseil communal
Responsable: Françoise Kuenzi, cheffe du Service de la communication et de l'information
Rédaction: Aline Botteron, Anne Kybourg, Emmanuel Gehrig
Illustration: Atelier 333
Secrétariat: Thierry Guillod
Contact: Téléphone: 032 717 77 09 • E-mail: bulletinofficiel@ne.ch
Internet: www.neuchatelville.ch ou www.issuu.com/villedeneuchatel
Mise en page: Geneviève Stauffer
Impression et publicité: Imprimerie Messeiller S.A., Neuchâtel
 Téléphone: 032 725 12 96 • E-mail: journal@messeiller.ch
Tirage: 23'500 exemplaires

Vous n'avez pas reçu le Vivre la ville cette semaine? Veuillez en informer le Bureau d'adresses de Neuchâtel SA, par le biais de l'adresse électronique distribution@ban.ch ou par téléphone au 032 755 70 00. Vous pouvez aussi le consulter ou le télécharger sur www.neuchatelville.ch.
 Merci de votre collaboration!

Agenda pratique



Services d'urgence

Police: 117.

Service du feu: 118.

Urgences santé et ambulance: 144.

Hôpital Pourtalès et Maternité:

N° principal: tél. 032 713 30 00.

Urgences adultes: tél. 032 713 33 00.

Urgences pédiatriques: hotline 24h/24, 365 j/365, tél. 032 713 38 48.

Hôpital de la Providence:

tél. 032 720 30 30.

Viteos SA – électricité, eau, gaz (numéro général et urgences), tél. 032 886 00 00.

Centre d'urgences psychiatriques (CUP) – 24h/24, 365 j/365, tél. 032 755 15 15.

Services publics

Bibliothèque publique et universitaire

(Collège latin), lecture publique, lu, me et ve 12h-19h, ma et je 10h-19h, sa 10h-16h. www.bpun.unine.ch/horaires Tél. 032 717 73 00.

Bibliothèque-ludothèque Pestalozzi (fbg du Lac 1) (jusqu'à 16 ans): bibliothèque, ma au ve 10h-12h et 14h-18h, sa 9h-12h. Ludothèque, ma et je 14h-18h. Tél. 032 725 10 00. www.bibliotheque-pestalozzi.ch

Bibliomonde bibliothèque interculturelle et multilingue (rue de la Treille 5) lu, me et ve, 14h-17h, ma 9h-11h et 14h-17h, je 14h-19h, sa 10h-12h. Tél. 032 721 34 40. www.bibliomonde.ch.

Patinoires du Littoral, horaire d'ouverture au public, du mercredi 12.2 au mercredi 19.02: mercredi au vendredi 07, patinage 9h-11h30 et patinage + hockey 13h45-16h15, samedi hockey 12h-13h30 et patinage 13h45-16h30, dimanche patinage 10h-11h45 et 13h45-16h30, hockey 12h-13h30, lundi au mercredi 19, patinage 9h-11h30 et patinage + hockey 13h45-16h15.

Patinage/Fondue ve 21.02 19h30-23h sur réservation. Tél. 032 717 85 53. www.lessports.ch/patinoires.

Piscines du Nid-du-Crô, ouverture au public: piscine intérieure du lundi au jeudi 8h-22h, vendredi 8h-19h30, samedi 8h-18h30, dimanche 9h-19h; Fermeture exceptionnelle sa 15.02 en raison d'un concours de natation. Tél. 032 717 85 00. www.lessports.ch/piscines.

Boutique d'information sociale (rue St-Maurice 4), pour toutes questions à caractère social. Ouverture lu au ve 8h30-12h et 13h30-17h. Tél. 032 717 74 10, e-mail: service.social.neuchatelville@ne.ch.

Centre de santé sexuelle - planning familial (rue St-Maurice 4), pour toutes questions relatives aux domaines de la sexualité, de la vie affective et de la procréation. Permanence lu, ma, me 13h-18h, je 17h-19h et ve 14h-18h. Tél. 032 717 74 35, e-mail: sante.sexuelle.ne@ne.ch.

Contrôle des habitants (rue de l'Hôtel-de-Ville 1), pour enregistrer vos arrivées, départ, déménagement, établir une pièce d'identité, un permis de séjour ou diverses attestations. Ouverture: lu et me 8h30-12h et 13h30-17h, ma 7h30-12h et ap-midi fermé, je 8h30-12h et 13h30-18h, ve 8h30-15h non-stop. Tél. 032 717 72 20, e-mail: cdh.vdn@ne.ch.

Etat civil (rue de l'Hôtel-de-Ville 1), pour enregistrer tout changement d'état civil, statut personnel et familial, noms, droits de cité cantonal et communal, ainsi que sa nationalité. Ouverture lu au ve 8h30-12h, sauf ma dès 7h30, ou sur rendez-vous. Tél. 032 717 72 10, e-mail: ec.vdn@ne.ch.

Service communal de la sécurité (fbg de l'Hôpital 6), pour toutes questions relatives aux objets trouvés, parcage en ville, autorisation zones bleues et autres, domaine public, propriétaires de chien, sécurité publique, places d'amarrage dans les ports, prévention feu, pompiers et ambulanciers professionnels, protection civile, médiation urbaine, réception ouverte, lu au je 7h30-12h et 13h30-17h (je 18h), ve 7h30-17h non-stop. Tél. 032 717 70 70. De nombreuses prestations sont disponibles en ligne: www.neuchatelville.ch/securite.

Pharmacie d'office

La pharmacie de la Gare est ouverte tous les jours jusqu'à 20h30. Après 20h30, le numéro du service d'urgence N° 0848 134 134 communique les coordonnées du pharmacien de garde atteignable pour les ordonnances urgentes soumises à la taxe de nuit.

NOMAD

Vous avez besoin d'aide et de soins à domicile pour vous-même ou un proche? Vous cherchez des informations? Adressez-vous au service d'Accueil, Liaison et Orientation de NOMAD (alo.nomad): T. +41 32 886 88 88, – jours ouvrables: 8h à 12h / 13h à 19h – samedi de 9h30 à 12h / 13h à 17h30. Informations complémentaires sur: www.nomad-ne.ch.

Permanence médicale

En cas d'absence du médecin traitant ou du dentiste, composer le N° 0848 134 134.

Les services religieux

Cultes des samedi 15 et dimanche 16 février

Collégiale di 16, 10h, culte avec sainte cène. Ouvert tous les jours pour le recueillement.

Ermitage ouvert tous les jours pour le recueillement.

La Coudre di 16, 10h, culte avec sainte cène.

Chamont di 16, 11h15, culte avec sainte cène.

Serrières ouvert tous les jours pour le recueillement.

Hôpital Pourtalès, chapelle 6^{ème} étage 10h, célébration animée par l'équipe ecuménique d'aumônerie de l'hôpital les 1^{er} et 3^e dimanches du mois.

Eglise catholique romaine

Basilique Notre-Dame ve 14, 17h et sa 15, 11h, sacrement du pardon; di 16, 10h et 18h, messes. Vauseyon, église Saint-Nicolas pas de messe

Serrières, église Saint-Marc sa 15, 17h, messe; di 16, 10h15, messe en italien.

La Coudre, église Saint-Norbert sa 15, 18h30, messe; di 16, 17h, messe en latin.

Mission portugaise: horaires disponibles sur www.cath-ne.ch/mision-portugaise.

Chapelle de la Providence les 2^e, 3^e, 4^e dimanches du mois à 11h30, messe en polonais; les 1^{er} et 3^e samedis du mois à 16h30, messe en croate.

Eglise catholique chrétienne

Eglise St-Pierre (rue de la Chapelle 7) à La Chaux-de-Fonds di 16, 10h, célébration.

Eglise St-Jean-Baptiste (rue Emer-de-Vattel) à Neuchâtel di 16, 10h, célébration à La Chaux-de-Fonds

Publicité



vous l'aimez, à quel point ?

panier saint-valentin 

CHF 39.-

Place Coquillon 2, 2000 Neuchâtel, 032 717 78 98



la Troupe du Ruisseau TR

Une comédie de Edmond LAURENS

Mise en scène de Roger ALAIN

Galop Gagnant

GG 

31 janvier*, 1, 2 février

7*, 8, 9 | 14*, 15, 16 | 21*, 22, 23 février 2020

Espace Ta'tou | 2087 CORNAUX

Billets en vente à l'entrée et à la Papeterie du Centre - 2072 Saint-Blaise | Kiosque du Soleil et magasin - Aux 4 saisons - 2087 Cornaux | CopyQuick, Flig de l'Hôpital - 2000 Neuchâtel par téléphone: 032 544 72 00 ou en ligne sur www.fanclub.ch rubrique "spectacles".

* Les vendredis 31 janvier, 7, 14 et 21 février: soirées forées sur réservation, à l'issue du spectacle - CHF 18.-

20h (portes 19h) | Dimanche 12h (portes 10h) | PLACES NON NUMÉROTÉES

Entrée CHF 20.- | Étudiants, apprentis, A/S CHF 15.- | Enfants CHF 10.-

troupe.du.ruiss@gmail.com | www.facebook.com/Theatre.du.Ruisseau



vuilliamenet
ÉLECTRICITÉ

Dans le but de renforcer nos effectifs, nous recherchons de suite ou à convenir

Installateur-électricien CFC (H/F)
Installateur-électricien avec diplôme fédéral (H/F)
Installateur-électricien dépanneur (H/F)
Installateur-électricien photovoltaïque (H/F)
Télématicien CFC (H/F)

Vuilliamenet Electricité est l'un des **pilliers** du Canton de Neuchâtel et fait partie des entreprises offrant la meilleure **stabilité** d'emploi.

L'entreprise ne se repose pas sur ses acquis, grâce à son **esprit dynamique et innovant**, elle ne cesse d'accroître ses compétences au niveau des infrastructures et des domaines d'activité. La **proximité** avec nos **clients**, notre **réactivité** et une grande **diversité de projets, compétences et talents** font de notre société l'un des employeurs les plus **attractifs** du canton.

En plus d'une bonne **autonomie et responsabilité** sur votre poste dès le départ, vous ferez évoluer votre carrière. Des programmes **d'évolution et de formation** sont mis à votre disposition tout au long de votre parcours.

Vous l'avez compris, **nous prenons soin de nos employés** et leur satisfaction est l'une de nos principales préoccupations.

Sommes-nous parvenus à attiser votre attention? N'attendez pas! Faites-nous vite parvenir votre postulation **par courrier**: Vuilliamenet Electricité SA, Ressources Humaines, rte de la Gare 64, 2017 Boudry **ou par email**: rh@vuilliamenet.ch

Traitement confidentiel assuré. Il ne sera répondu qu'aux dossiers correspondant aux profils recherchés.

UNE ENTREPRISE DE **groupe** 



Le Nouvel An chinois a drainé un large public au centre-ville. Reflets en images avec notre photographe Lucas Vuitel de l'Atelier 333

Des lions défilent au centre-ville

La 11^e édition du Nouvel An chinois a rassemblé les Neuchâteloises et Neuchâtelois, en particulier les familles, au centre-ville. L'entrée dans l'année du rat de métal s'est faite dans la joie et la bonne humeur, sous un ciel bleu éclatant. Concerts de musique mongole, démonstrations de Kung Fu, calligraphie et danses thaï ont égayé le quartier du Temple du Bas tout au long de la journée.

Tandis que le vent a eu raison du lâcher de lanternes à la baie de l'Evole, la danse du lion a suscité l'engouement des petits et des grands. Animés par les élèves de l'école de kung-fu Chinwoo d'Affoltern, cinq lions aux couleurs vives ont défilé dans le quartier jusqu'à la place Pury, où une large foule était réunie. A l'heure du bilan, les organisateurs ont le sourire. «La fête a été belle et le public a participé en nombre aux animations. Le groupe de musiques mongoles Uvidas a été particulièrement apprécié», relève Laurent Paillard, président de l'Association Nouvel An chinois Neuchâtel. Rendez-vous l'an prochain pour célébrer l'année du buffle de métal!



Très attendue par le public, la fameuse danse du lion a rencontré un vif succès auprès des enfants comme des parents.
(photos Lucas Vuitel - Atelier 333)



Captivés par la culture chinoise, les enfants ont adoré les animations proposées.



Les visiteurs ont pu s'essayer au mah-jong, un jeu de société très apprécié en Asie.



L'un des musiciens du groupe Uvidas en plein concert.



Les gourmands ont dégusté plusieurs spécialités chinoises. (sp)



Rouge, jaune, bleu: des lions colorés ont animé la zone piétonne.