



Mercredi 10.12.08 | 41e année | No 37

Hebdomadaire officiel d'information | Rédaction: Chancellerie communale, Hôtel communal, CH-2001 Neuchâtel | www.neuchatelville.ch | bulletinofficiel@ne.ch | T 032 717 77 09 | F 032 717 77 10

L'édito



L'arrogance du Conseil d'Etat

A l'occasion des débats du Grand Conseil portant sur le budget 2009 du canton, le Conseil d'Etat par son porte-parole Jean Studer, chef des finances, n'a pas hésité à dire qu'on ne peut pas construire un budget avec la rue.

La rue au même moment manifestait dans la cour du Château, considérant que le Conseil d'Etat n'avait pas tenu certains engagements.

Confirmation le lendemain dans le journal *Le Temps*. En réponse au journaliste P.-E. Buss demandant au chef du département, à propos des reports de charges sur les communes, heureusement refusés, s'il n'avait pas commis une erreur de méthode en tentant de les imposer sans discussion, Jean Studer répondait qu'on ne travaillait pas avec la rue.

Citoyens et Communes ne comptent donc plus sauf pour offrir à l'Etat une marge de manœuvre financière constituée par le biais du report de l'excédent de déficit de l'Etat sur les communes.

Nous prenons acte et regrettons que la distance entre le Château et la rue s'accroisse.

Malgré l'affront, nous poursuivons nos efforts au sein du RUN et en particulier avec l'Association des Trois Villes et la Communauté urbaine du Littoral (COMUL) pour développer notre canton.

Car l'intérêt général prime.

*Pascal Sandoz
Directeur de la politique
d'agglomération*



Radhia Jendoubi, accompagnée des deux responsables de l'ASN, Anne-Françoise Vuilleumier et Lucien Blandenier.

La foi chez les scouts

Le prix «Salut l'étranger 2008» a été décerné à deux lauréats: l'Association du scoutisme neuchâtelois (ASN) et sa section musulmane «El Fejr», basée à Neuchâtel, ainsi que Premawathi Consalvey, présidente de l'association des tamouls de La Chaux-de-Fonds. Le jury a tenu à les récompenser pour leur engagement en faveur de la tolérance et de la compréhension inter-ethnique.

Cheville ouvrière du prix «Salut l'étranger», le Conseil d'Etat a voulu récompenser cette année «un exemple remarquable d'intégration d'un mouvement de jeunesse musulmane dans une association cantonale tout à fait traditionnelle». Créé en 2007, le groupe scout

musulman «El Fejr» (l'aube en Arabe) a intégré l'ASN le 1^{er} avril 2008, après un processus d'adhésion qui s'est déroulé en plusieurs étapes.

5000 francs

L'ASN regroupe à présent 18 groupes scouts, répartis dans tout le canton. Quatorze d'entre eux sont de nature non confessionnelle, trois de confession chrétienne et un de confession musulmane. Dans le cadre du prix «Salut l'étranger», les deux organisations, l'ASN et le groupe «El Fejr», ont donc reçu la somme de 5000 francs pour leur belle collaboration. «Nous voulons amener les jeunes à aimer la nature, s'interroger sur le sens de la vie, la foi et le respect de

l'autre», a expliqué Radhia Jendoubi, responsable du groupe «El Fejr». «Il est également très important de créer un sentiment d'appartenance au canton», a-t-elle ajouté. Un enthousiasme partagé par Anne-Françoise Vuilleumier, responsable cantonale de l'ASN. «Nos deux groupes sont tout à fait compatibles», assure-t-elle.

2000 francs

Un chèque de 2000 francs a également été remis à la présidente de l'association des Tamouls de La Chaux-de-Fonds, Premawathi Consalvey. A noter que les deux lauréats du prix «Salut l'étranger 2008» ont été choisis parmi 19 candidats. (lap)



3

Pour leurs 18 ans, les jeunes de la commune ont été accueillis par le Conseil communal au Théâtre du Passage.



5

Dimanche, l'Ensemble Symphonique Neuchâtelois donnera le second concert de sa saison au Temple du Bas.



10

Le Centre social protestant lance son action «Budget des autres», destinée à aider les plus démunis.

Les commerçants



elexa
entre vous, le courant passe...

Monruz 2
Neuchâtel
Tél. 032 729 96 66
Fax 032 729 96 69
info@elexa.ch
www.elexa.ch
(dépannage 24h/24h)



GRACE A VOTRE DON, DES ENFANTS
RETROUVENT UN CHEZ-SOI!

Sans les villages d'enfants SOS, des milliers d'enfants
seraient contraints de vivre dans la rue.



Veuillez me faire parvenir des informations sur les possibilités de dons et de parrainages.

Nom

Prénom

Rue

NPA/Localité

FA051A

SOS  **VILLAGES D'ENFANTS**

Envoyer à :

Amis suisses des Villages d'Enfants SOS, case postale, 3097 Liebefeld

Tél. 031 979 60 60, PC 30-31935-2

info@sos-kinderdorf.ch, www.sosvillagesdenfants.ch



Dans ce numéro

Festi'neuch ou l'heure du bilan

Festi'neuch 2008 a connu un franc succès. Financièrement en revanche, le bilan est moins réjouissant. Les pertes ne menacent toutefois pas le festival, qui aura lieu les 5, 6 et 7 juin prochains.

Page 4

Appartements aux Cadolles

La transformation de l'ancien hôpital de la Ville en appartements en PPE a démarré ces jours sur le site des Cadolles. Au programme: travaux de bétonnage et modification de la charpente de l'ancien bâtiment.

Page 8

L'eau devient plus chère!

Dès le 1^{er} janvier 2009, le tarif de l'eau va augmenter en ville de Neuchâtel. Le coût du m³ d'eau passera de 1,21 franc à 1,83 franc, prix hors TVA. Explications avec le conseiller communal Pascal Sandoz.

Page 9



Rire, une drogue

L'humoriste Karim Slama s'est produit récemment au Théâtre du Passage, à l'occasion de la soirée organisée pour les citoyens neuchâtelois de 18 ans. Rencontre avec un accro du rire.

Page 16

Pour leurs 18 ans, les jeunes Neuchâtelois ont été conviés à une soirée pimentée au Théâtre du Passage



Les jeunes adultes de la commune ont reçu le livre « Coup de pouce pour majeur », qui les aidera dans leur nouvelle citoyenneté.

« La génération de la spontanéité »

Le Conseil communal a accueilli la semaine passée au Théâtre du Passage, les jeunes de 18 ans, résidant en ville de Neuchâtel. Discours du président de la Ville et allocutions des membres du Parlement des Jeunes ont ponctué cette soirée, dont la partie officielle s'est terminée avec le spectacle désopilant du comédien lausannois Karim Slama.

Plus de 80 jeunes de 18 ans domiciliés à Neuchâtel ont participé la semaine passée à la soirée organisée par le Conseil communal, en l'honneur de leur entrée dans la pleine citoyenneté. A cette occasion, le président de la Ville, Pascal Sandoz, a tenu à leur adresser un message de bienvenue et d'encouragement, après avoir présenté un à un au public, les conseillers communaux ainsi que les dicastères dont ils sont en charge. «Vous êtes la génération de la spontanéité! Un sms et le monde vous appartient. Votre horizon est immense», a-t-il lancé, ajoutant ensuite quelques mots sur le droit de vote. «Bienvenue au club et bonne chance! Nous comptons sur vous!»

Parlement des Jeunes

Le nouveau bureau du Parlement des Jeunes, élu le jour précédent, s'est ensuite attelé à présenter l'organisation, son mode de fonctionnement et ses actions. Elodie Neier (présidente), Abnet Sebhatu (vice-président) et Gaëtan Ruprecht (rapporteur financier) ont parlé tour à tour des divers événements, activités ou services relevant du Parlement des Jeunes (gymnaz'out, snowbus, noctambus), de la possibilité, en tant que membre, de participer à des rencontres de nature internationales ou encore des 30'000 francs dont dispose le parlement chaque année, afin de réaliser certains projets pour la jeunesse.

« Bienvenue au club et bonne chance! Nous comptons sur vous! »

Le responsable des actions jeunesse de la Ville, Yannick Boillod, s'est également exprimé, afin de présenter l'ouvrage « Coup de pouce pour majeur », remis aux participants et destiné à accompagner les jeunes adul-

tes dans leur nouvelle vie de citoyen. «Il peut faire office de guide pour les impôts par exemple», a expliqué le responsable des actions jeunesse.

1990 ou la fin de l'homophobie

Comme le veut la coutume, un discours a été prononcé par l'un des jeunes participant à la soirée. C'est Elodie Neier, nouvelle présidente du Parlement des Jeunes, qui a assumé cette tâche. La jeune adulte a parlé des événements importants de l'année 1990, qui les a vus naître. «L'OMS a décidé de retirer l'homosexualité de la liste des maladies mentales», a notamment commenté l'oratrice, avant de prodiguer des conseils à ses contemporains: «La vie est faite de choix. Nous avons des devoirs et pouvons voter, nous exprimé.»

Du rire

La soirée s'est achevée dans la bonne humeur, avec une prestation haute en couleur de l'humoriste Karim Slama, qui a su déclencher quelques fou-rires. Les jeunes ont ensuite été conviés à un apéritif, dans le hall, en compagnie des membres du Conseil communal. (lap)



L'édition 2009 de Festi'neuch aura lieu les 5, 6 et 7 juin prochains

Une affiche urbaine et novatrice

Avec une affluence en constante progression et plus de 24'000 spectateurs en trois jours, Festi'neuch 2008 a connu un franc succès. Financièrement en revanche, le bilan est moins réjouissant.

Les pertes enregistrées en 2008 ne menacent cependant pas le festival qui connaîtra sa prochaine édition les 5, 6 et 7 juin prochains. Le comité d'organisation dévoile d'ores et déjà l'affiche 2009 et annonce la vente spéciale de ses premiers abonnements «trois jours».

La 9^e édition de Festi'neuch aura lieu du vendredi 5 au dimanche 7 juin 2009. L'affiche de cette nouvelle édition a été dévoilée récemment. Réalisée par Graziella Paiano, de l'agence Rouge de Mars, elle joue avec le contraste entre un intérieur sobre, statique, et une photo encadrée évoquant le mouvement, la fête et la musique.

Bilan 2008 contrasté

Un public conquis, des concerts mémorables, aucun incident à déplorer, une presse élogieuse : le bilan de l'édition 2008 de Festi'neuch est largement positif. Avec plus de 24'000 spectateurs sur trois soirs – soit 1'000 de plus qu'en 2007 –, le festival a connu un nouveau record de fréquentation

et, pour la première fois, une soirée complète avec 10'000 spectateurs le samedi sur les Jeunes-Rives.

La programmation de cette 8^e édition a séduit un public en provenance des quatre coins de Suisse et de l'étranger. Aucun incident majeur n'est venu entacher la manifestation, hormis l'annulation de trois concerts le vendredi soir sur la scène de la Rive, inondée suite à une forte averse en fin de journée.

La nouvelle formule des afters au Casino de la Rotonde a également connu le succès puisque les deux soirées ont quasiment affiché complet. Seule ombre au tableau, le bilan financier qui, après deux années de bénéfice et d'équilibre, affiche des chiffres rouges. La pérennité du festival n'est cependant pas directement menacée par ce déficit mais le comité planche sur différentes mesures pour permettre de retrouver une situation saine au terme de la prochaine édition.



Novatrice et urbaine, l'affiche de Festi'neuch 09 exprime un décalage entre train-train quotidien et la fenêtre de vie, de détente, de fête, qu'offre le festival.

Cap sur 2009

«Festi'neuch a atteint son rythme de croisière, il lui faut désormais

gagner en maturité», explique Christophe Valley. «Proposer des spectacles de qualité, en panachant têtes d'affiche et découvertes, et garantir le confort du festivalier demeurent nos priorités. Mais il importe aussi aujourd'hui de gommer certaines erreurs de jeunesse pour consolider l'organisation», ajoute le directeur de la manifestation. Ainsi la scène de la Rive créée en 2008 sera abandonnée en raison de son emplacement inapproprié et des interférences sonores avec les scènes principales. L'emplacement et la taille du festival resteront en revanche identiques en 2009. La programmation sera dévoilée en mars.

Cadeau de Noël

Festi'neuch met en vente 300 abonnements «trois jours» pour l'édition 2009 au prix de 89 francs. A commander jusqu'au 31 décembre exclusivement via www.festineuch.ch. Deux billets au maximum par personne. Joyeux Noël !

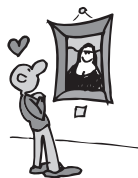


Agenda culturel

Galleries et musées

Bibliothèque Publique et Universitaire (place Numa-Droz 3), exposition permanente «Jean-Jacques Rousseau dans la Principauté de Neuchâtel». Jusqu'au 31 janvier 2009, exposition «Vos souvenirs sont notre mémoire». Ouvert lu-ve de 8 à 20 heures, sa de 8 à 17 heures.

Musée d'art et d'histoire (esplanade Léopold-Robert 1), exposition permanente «La nature dans tous ses états», «A la recherche du temps». Jusqu'au 8 février 2009, exposition «Jeanne Lombard (1865-1945) et les artistes neuchâteloises 1908-2008. Jusqu'au 5 avril 2009, exposition : «Le musée en devenir». Ouvert ma-di de 11 à 18 heures. Entrée libre le mercredi.



Galleries de l'histoire (av. DuPeyrou 7), exposition permanente des maquettes historiques.

Exposition de photographies : «Une ville en mouvement». Ouvert me-di de 13 à 17 heures. Entrée libre le mercredi.

Musée d'ethnographie (rue St-Nicolas 2-4), jusqu'au 31 décembre 2010, exposition «Retour d'Angola». Ouvert ma-di de 10 à 17 heures. Entrée libre le mercredi. Jusqu'au 1^{er} mars 2009, exposition «La marque jeune».

Muséum d'histoire naturelle (rue des Terreaux 14), ouvert ma-di de 10 à 18 heures. Entrée libre le mercredi.

Centre d'Art Neuchâtel (CAN) (rue des Moulins 37), ouvert me-di de 14 à 18 heures, je de 14 à 20 heures.

Centre Dürrenmatt (Pertuis-du-Sault 74), exposition permanente Friedrich Dürrenmatt, écrivain et peintre. Ouvert me-di de 11 à 17 heures. www.cdn.ch

Galerie des Amis des Arts (L.-Robert 1a), jusqu'au 28 décembre, exposition Daniel Aeberli, peinture et André Bregnard, sculpture. Ouvert ma-ve de 14 à 18 heures, sa-di de 10 à 12 heures et de 14 à 17 heures.

Galerie Caractère (av. de Bellevaux 24), jusqu'au 24 janvier 2009, exposition collective de bijoux. Ouvert me au ve de 13h30 à 18h30, sa de 13h30 à 17 heures.

Galerie Ditesheim (rue du Château 8), jusqu'au 17 janvier, exposition Rolf Iseli et Yves Dana, œuvres et sculptures récentes. Ouvert ma-ve de 14 à 18h30, sa de 10 à 12 heures et de 14 à 17 heures, di de 15 à 18 heures.

Conférences

Faculté des lettres (espace L.-Agassiz 1), Université du 3^e âge, jeudi 11 décembre de 14h15 à 16 heures : «La dimen-



sion internationale de Théophile Robert», par Corinne Charles, historienne de l'art.

Mardi 16 décembre de 14h15 à 16 heures : «Le hochdeutsch et le schwizertütsch : l'allemand en Suisse... et en Suisse romande», par Daniel Elmiger, chargé d'enseignement à l'Université.

Faculté des lettres (espace L.-Agassiz 1), cours public : «Sports & loisirs», mercredi 17 décembre de 17h15 à 18 heures, salle R.N.02 : «Les jeux de l'épopée antique et leurs lecteurs sous l'Ancien Régime», par Valéry Berlincourt. Entrée libre.

Divers

Club de Loisirs, la Joie du lundi, samedi 13 décembre à l'Armée du Salut, rue de l'Ecluse 18, 2^e étage, fête de Noël du Club.



L'actualité culturelle

Marché de Noël

Pour la septième année, le marché de Noël s'installe au Coq-d'Inde, du 11 au 14 décembre.

Cannelle et vin chaud, marrons et pâtisseries accueilleront les badauds dans cet espace magique au cœur de la ville.

Les enfants ne seront pas oubliés, un manège de chevaux de bois à l'ancienne les fera tourner et les traditionnelles conteuses-musiciennes les recevront dans une roulotte de forain!

Le samedi, des sonneurs de cloches feront plusieurs apparitions remarquées sur la place et rappelleront le thème de décoration des stands: cloches et clochettes!

Place du Coq-d'Inde, jeudi-vendredi 11 et 12 décembre de 16 à 20 heures, samedi 13 décembre de 9 à 20 heures, dimanche 14 décembre de 11 à 18 heures.

Récital Piazzolla

Dans le cadre des «Récitals du jeudi», les Chambristes interpréteront demain à 20h15, des œuvres d'Astor Piazzolla et de Richard Galliano.



Fondé par quatre musiciens passionnés de musique de chambre, cet ensemble instrumental se produit depuis plusieurs années dans de nombreuses saisons de concerts avec succès tant en Suisse qu'en Europe. Depuis septembre 2008, les Chambristes sont résidents permanents de

l'association de la Maison du Concert.

Salle de concert du Conservatoire, fbg de l'Hôpital 24, jeudi 11 décembre à 20h15.

Atelier Visarte

Erika Wagner présente du 13 au 19 décembre, les travaux réalisés lors de son séjour à l'atelier Visarte.

Artiste et scénographe lucernoise, Erika Wagner s'intéresse à la cartographie cognitive et la superposition d'images mentales. Une topographie originale et personnelle de la ville utilisant divers médias (photos, vidéo, dessin) sera présentée lors du vernissage, vendredi 12 décembre à 19 heures.

Atelier Visarte, espace de l'Europe 14, portes ouvertes du 13 au 19 décembre de 16 à 20 heures ou sur rendez-vous (079 631 55 25), www.erikawagner.ch

Élévation musicale

La Commission des Concerts de la Paroisse Notre-Dame et la Mission Cattolica Italiana de Neuchâtel invitent le public à son traditionnel concert de Noël, samedi 13 décembre à la Basilique Notre-Dame.

Composé de cinquante choristes, dirigés par l'abbé Ugo Patti, l'ensemble «Il Coro dell'Immacolata» de Bergamo (I) présentera un programme varié, adapté à cette période d'avant Noël. Quelques pièces seront accompagnées par Fabio Nava à l'orgue et Paolo Guerini au carillon ainsi que par les solistes, Vivania Carlessi, Enrica Dominoni, Guiseppe Capoferri et Walter Borella.

Le concert est soutenu financièrement par le Bureau du délégué aux étrangers.

Basilique Notre-Dame, samedi 13 décembre à 19h30. Entrée libre, collecte.

Deuxième concert de l'Ensemble symphonique neuchâtelois dimanche au Temple du Bas

Galliano joue Bach avec l'ESN

L'Ensemble Symphonique Neuchâtelois (ESN) donnera le second concert de sa saison dimanche au Temple du Bas. Au programme: Jean-Sébastien Bach et l'un de ses fameux Concertos brandebourgeois mais aussi une suite et deux concertos avec en soliste l'accordéoniste et compositeur Richard Galliano.

Ce concert-événement autour de Bach constituera une première: Richard Galliano interprétera ce répertoire pour la première fois en public. Venue du Français lui-même, cette proposition a immédiatement suscité l'intérêt du chef titulaire de l'ESN Jan Schultz, tous deux partageant l'idée que la musique de Bach peut se rapprocher du jazz et que l'interpréter à l'accordéon devient jubilatoire.

La trompette en vedette

Pour ouvrir et clore ce programme, la trompette, interprétée par Valentin Garvie, sera reine et virtuose. Le concerto brandebourgeois N° 2 et la Suite N° 3, tout comme les concertos pour clavier et pour violon interprétés par Richard Galliano, mettront en valeur des interprètes de grand talent mais également l'orchestre dans son ensemble. Ce programme réjouissant offre l'occasion à l'ESN de se pré-



L'accordéoniste Richard Galliano accompagné par l'ESN interprétera pour la première fois deux concertos de Bach. • Photo: sp

senter sous un jour nouveau au public neuchâtelois.

Le Concerto brandebourgeois N° 2

Dédiés au margrave Christian Ludwig de Brandebourg (oncle du roi de Prusse), les six concertos brandebourgeois sont composés autour de 1720. Réputés pour leur riche variété de forme et d'orchestration, ils constituent une synthèse, un groupe unifié de concertos représentatifs de l'art musical instrumental de l'époque et

des styles aussi bien français qu'italien.

Écrit sur le schéma caractéristique du concerto italien, le concerto N° 2 en fa majeur présente une alternance de mouvements «vif-lent-vif». Les instruments solistes (flûte, trompette, hautbois et violon) sont en revanche traités avec une inventivité propre au style français et servent la brillance d'une écriture virtuose.

Dimanche 14 décembre à 17h au Temple du Bas.

Chronique culturelle



Filius getronis

Samedi, jour de la Saint-Nicolas, celui qui deviendra le père Noël est revenu dans la basilique Notre-Dame pour sauver de l'affreux roi païen Marmorinus (campé par un excellent Christian Reichen) Adeodat, fils d'Euphrosine et de Getron, roi d'Excoranda. L'ensemble Flores harmonici et le chœur In illo tempore dirigés par Alexandre Traube y interprétaient un drame liturgique du XII^e siècle. Ce genre théâtral avait pour but à l'époque de faire revivre une action passée – en l'occurrence le miracle du saint – et de la transformer en une réalité hic et nunc pour les fidèles présents. Samedi, chanteurs et acteurs ont tenté de récidiver 800 ans plus tard mais peu de spectateurs se sont laissés entraîner dans la procession destinée à intercéder auprès du saint. Ce «mystère» confondant de naïveté vaut surtout par le formidable travail «archéologique» effectué par Alexandre Traube sur le genre. Il a bien plu à un nombreux public en cette période de l'Avent mais autrement plus prenant demeure à notre sens l'Office des ténèbres chanté par In illo tempore le soir du Vendredi Saint.

Patrice Neuenschwander

FERMETURE AU 31 DECEMBRE
50% SUR TOUS LES HABITS
SUR TOUS LES CHOCOLATS
CASSE-PRIX
YVERDON *Daniel Andre'*
CAPITAL - CONFIANCE
Rte de Lausanne 15-17 - 024 426 70 36 Depuis 38 ans
sans meubles à votre service

**«Offrez de l'espoir à
un enfant aveugle»** Dimitri

**Le soutien d'un enfant aveugle
du tiers-monde coûte 50 francs
par mois.**

Case postale, 2002 Neuchâtel, tél. 032 724 84 12
www.cbmch.org, CP 87-192253-5



 Le Parlement des Jeunes a tenu début décembre sa séance constitutive

Nouveau bureau et nouveaux projets

Le Parlement des Jeunes (PJNE) s'est réuni le 3 décembre en séance constitutive. Une cinquantaine de membres étaient présents sur 60 inscrits. Après une présentation du fonctionnement du PJNE et des projets en cours, l'assemblée a élu son nouvel exécutif. Celui-ci se composera pour 2009 d'Elodie Neier, Abnet Sebhata et Gaëtan Ruprecht.

L'élection s'annonçait difficile puisque ce ne sont pas moins de douze candidats qui se présentaient pour les trois postes du Bureau. Après deux ans à la tête du PJN, le président sortant Fabio Bongiovanni, élu en avril au Conseil général, ne se représentait pas. Elodie Neier a été plébiscitée pour le remplacer. Etudiante en sciences économiques, la jeune femme était jusqu'ici trésorière du PJN. Abnet Sebhata a été élu vice-président et Gaëtan Ruprecht, rapporteur financier. Les nouveaux élus devront notamment organiser les séances plénières, étudier les différentes demandes extérieures et représenter le PJNE.

Neuchâtois Jeunes et le Nomes

Deux projets étaient à l'ordre du jour de cette première séance du PJN: Neuchâtois Jeunes et le NOMES. Neuchâtois est un événement qui a



L'exécutif du Parlement des jeunes: de gauche à droite, Abnet Sebhata, vice-président, Elodie Neier présidente et Gaëtan Ruprecht, rapporteur financier.

déjà eu lieu en 1994, 1998 et 2006. Il a pour but d'organiser différentes sortes de manifestations interculturelles. Vu le succès des précédentes éditions, Neuchâtois souhaite désormais axer cette manifestation sur la jeunesse. Les parlementaires ont particulièrement apprécié le projet et créé dans la foulée une commission pour y travailler.

Le Nouveau mouvement européen suisse ou NOMES souhaitait

quant à lui une collaboration avec le Parlement des Jeunes afin «de mieux se connaître». Après des discussions engagées, les parlementaires ont décidé de ne pas collaborer avec ce mouvement, le PJN étant apolitique.

Local dans l'Hôtel communal

Le Parlement des Jeunes a aussi inauguré son nouveau lieu de travail situé à l'Hôtel communal. Désormais,

les différentes commissions et les jeunes délégués disposeront d'un endroit à eux. Ce local facilitera l'archivage de la documentation et permettra au PJN de recevoir des gens.

La prochaine séance du PJN se tiendra le mercredi 14 janvier à 18h15, au Centre de loisirs de Neuchâtel.

*Philippe Guermann
et Yannick Boillod*

La Ville jeune

Théâtre du Pommier (rue du Pommier 9), dimanche 14 décembre à 14 heures (supplémentaire): «Les trois brigands», de Tomy Ungerer, par la Cie La Lune à Tics (France). Théâtre jeune public dès 5 ans. Durée 50 minutes. Réservations: tél. 032 725 05 05 ou www.ccn-pommier.ch

Atelier des musées

Tu as 8 ans ou plus et tu rêves de créer tes propres cartes de Noël? Geneviève Pétermann, artiste et enseignante, accueillera les enfants au Musée d'art et d'histoire (esplanade Léopold-Robert 1), mercredi 17 décembre de 14h à 15h ou de 15h45 à 16h45, afin de les initier à quelques techniques simples et amusantes.

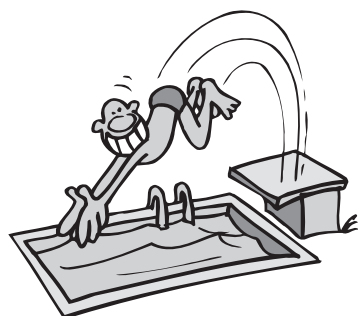
Fr. 15.- par participant, matériel compris.

Renseignements et inscriptions: Atelier des musées, tél. 032 717 79 18, atelier.musees.neuchatel@ne.ch, www.atelier-des-musees.ch

La Ville sportive

Piscines du Nid-du-Crô

Lundi-vendredi 8h-22h, samedi 8h-21h, dimanche 9h-20h. Tél. 032 722 62 22.



Société Nautique de Neuchâtel (rte des Falaises 114), permanence d'aviron le lundi, mercredi, vendredi à 18h et samedi à 9h. Tél. 032 724 11 37, autres infos: www.aviron.ch, contact: info@aviron.ch

Football

Mercredi 10 décembre, stade de la Maladière, 19h30, FC La Chaux-de-Fonds-FC Luzern, Coupe Suisse.

Hockey sur glace

Samedi 13 décembre, patinoires du Littoral, 17h15, Université-Le Locle, 2^e ligue.

Mardi 16 décembre, patinoires du Littoral, 20h, Young Sprinters-La Chaux-de-Fonds, LNB.

Voile

Samedi 13 décembre, port du Nid-du-Crô, coupe de Noël Laser. A disp: 13h, 1^{er} départ: 13h30.



Volleyball

Dimanche 14 décembre, halle de sport de la Riverraine, 17h, Randstad NUC-Val-de-Travers, LNB.



Patinoires du Littoral

(du 11 au 14 décembre)

Piste principale

je: 13h45-16h15 public.
ve: 13h45-15h45/20h-22h public, 13h45-15h45 hockey libre.
sa: 13h45-16h public et hockey libre.
di: 13h45-16h30 public.

Halle couverte

je: -.
ve: 9h-11h45/13h45-16h15 public.
sa: 13h45-16h30 public.
di: 10h15-11h45/13h45-16h public, 12h-13h30 hockey libre.



La réaffectation du site des Cadolles se poursuit activement au sud comme au nord

Les travaux de construction démarrent

Après plusieurs mois de travaux de démolition et de terrassement, la transformation de l'ancien hôpital de la Ville en appartements en PPE a démarré sur le site des Cadolles. Le Bureau d'architectes Bauart, maître de l'ouvrage, a indiqué que les premiers travaux de bétonnage et la modification de la charpente de l'ancien bâtiment dans le but de créer des appartements dans les combles avaient commencé.

En septembre 2006, le Conseil général de la Ville de Neuchâtel acceptait le rapport du Conseil communal portant sur les modalités de mise à disposition du site des Cadolles au Groupe opérationnel composé de «Bauart Architectes et Urbanistes SA et F. Bernasconi & Cie SA Entreprise générale» en vue de réaffecter les lieux en un quartier de logements.

Le projet avance

Pilotée par Bauart Architectes et Urbanistes SA, la transformation du front bâti sud – autrement dit de l'ancien bâtiment de l'hôpital – consiste en la démolition de certaines parties d'immeubles non conservés, en la création d'appartements en PPE dans d'anciens bâtiments datant de 1914 et en la construction d'un nouveau bâtiment pour un total de 32 appartements et six ateliers-bureaux en PPE.

La réaffectation de la partie nord du site est de la compétence de l'entreprise générale Bernasconi. Elle comprend la démolition des anciens bâtiments du complexe hospitalier et la construction de trois édifices de logements dont deux seront loués au prix du marché tandis que le troisième offrira des logements à loyers modérés.

Bâtiments transformés

Les bâtiments transformés, soit le bâtiment principal et l'ancienne loge, comprendront 22 unités en PPE: 18 appartements et quatre ateliers-bureaux. Une réinterprétation fine de la substance existante a permis de proposer une grande diversité de logements de deux à six pièces, pour des surfaces habitables variant entre 75 et 220 m² environ. A mi-décembre 2008, plus de 70% des appartements avaient déjà trouvé preneur, ce qui confirme une réelle demande sur ce site.

Espace et ouverture

La démarche architecturale pratiquée par Bauart vise à mettre en valeur la qualité intrinsèque du bâtiment original et les nombreux atouts du site. Les appartements bénéficieront ainsi de beaucoup d'espace, d'une importante hauteur sous plafond, d'espaces extérieurs confortables et d'une ouver-

ture privilégiée vers le sud, en interaction avec le parc existant et le panorama.

La démarche architecturale vise à mettre en valeur la qualité du bâtiment original et les nombreux atouts du site

Nouveau bâtiment

Implanté à l'est des bâtiments transformés, un nouvel édifice s'élèvera à la place de l'ancien Pavillon JeanJaquet aujourd'hui démoli. Il comprendra huit appartements et deux ateliers-bureaux. Son architecture se veut résolument contemporaine, transposant les thèmes architecturaux de l'ancien édifice et instaurant avec ce dernier un dialogue fait de contraste, de continuité et de complémentarité. Le projet comprend un grand appartement au rez-de-chaussée, qui donne directement sur le parc, trois niveaux avec deux appartements par étage et un attique au dernier niveau.

Avec le label Minergie

L'espace principal de chaque logement présente un enchaînement

fluide entre le coin à manger, le séjour et la terrasse, encore renforcé par la création d'une fenêtre panoramique, qui assure à la fois un apport judicieux de lumière naturelle et une vue exceptionnelle sur le paysage. Ce nouveau bâtiment répond par ailleurs aux exigences du label Minergie, afin de garantir simultanément un confort accru et une utilisation optimale de l'énergie.

Bâtiments nord prêts en 2011 et 2012

Les logements prévus dans cette partie contemporaine du front sud des Cadolles vont du quatre pièces et demi au six pièces, pour des surfaces habitables variant entre 125 et 235 m². La vente des unités du nouveau bâtiment a commencé le 1er décembre. Les acquéreurs de ces appartements en PPE pourront en prendre possession en principe en 2010.

Les travaux de démolition dans la partie nord du site se sont déroulés parallèlement à ceux du front bâti sud. La construction des différents bâtiments locatifs dans ce secteur de l'ancien hôpital des Cadolles suivra. Les nouveaux immeubles seront achevés par étapes entre 2011 et 2012.

Informations complémentaires sur www.cadolles.com

Le nouveau bâtiment qui s'élèvera à la place du pavillon JeanJaquet aujourd'hui démoli offrira huit appartements et deux ateliers-bureaux. • Photomontage: Bauart



Pour équilibrer les comptes de l'eau, un

L'eau toujours

En raison de la législation cantonale qui oblige les communes donc la Ville à équilibrer les comptes de l'eau, le tarif du précieux liquide va augmenter dès le 1^{er} janvier 2009. Bien que la redevance fixe reste à 50 francs, le prix du m³ d'eau passe de 1,21 franc à 1,83 franc. Explications avec Pascal Sandoz, conseiller communal responsable des énergies.

Quelle est la cause de l'augmentation des tarifs de l'eau en ville de Neuchâtel?

Les ventes d'eau ne cessent de diminuer, alors que les coûts liés à l'exploitation et à l'entretien du réseau augmentent. En ville de Neuchâtel, la consommation baisse en moyenne de 2,31 % par an. En 1985, par exemple, la population a utilisé



La consommation d'un ménage neuchâtelois s'élève à environ 144 m³ d'eau par an (ci-dessus Station de pompage et de conditionnement de Champ-Bougin).

l'adaptation des tarifs est nécessaire

urs plus chère

4450 milliers de m³ d'eau, alors que pour 2008, ce nombre s'élève à 3200 milliers. Il y a maintenant un déséquilibre. C'est pourquoi nous avons pris les mesures suivantes : la taxe de base de 50 francs reste fixe, par contre il faudra y ajouter une somme représentant 16 fois le calibre du compteur au millimètre au lieu de 13. Quant au prix de vente du m³ d'eau, il passe de 1,21 franc à 1,83 franc. La Ville de La Chaux-de-Fonds, elle, ne facture pas « au calibre », il est donc difficile d'établir une comparaison.

Comment expliquer la baisse continue de la consommation ?

Cela est dû essentiellement aux efforts qu'ont fait les entreprises. Autrefois, l'eau qui entrainait par circuits dans les usines pour refroidir les

machines en sortait directement pour aller à la Step. Actuellement, le système permet d'utiliser l'eau plusieurs fois avant de la laisser partir, donc d'en utiliser moins. Parallèlement, la population, qui a été sensibilisée au cours des ans, consomme de moins en moins d'eau en installant, par exemple, une chasse d'eau à deux vitesses.

En résumé, plus la population est écologique (ou consomme peu), plus l'eau est chère, n'est-ce pas paradoxal ?

Les consommateurs peuvent avoir ce sentiment, certes. Or il faut comprendre que le réseau d'eau a un coût d'entretien et d'exploitation. C'est un phénomène mathématique.

En quoi ces changements sont-ils vitaux pour la Ville, au niveau financier ?

Si nous n'avions pas pris ces mesures, cela aurait engendré une péjoration du budget de l'ordre d'un million de francs fin 2008 et de 1,6 million en 2009. Il n'y a pas d'autre solution, ce que je regrette. Ce n'est pas de gaieté de cœur que le Conseil communal augmente les tarifs.

Cela va-t-il pousser les gens à consommer davantage ?

Non, je pense plutôt que cela va inciter certaines entreprises à changer leur dispositif de consommation d'eau pour être encore plus efficaces. Mais cela pourrait encore accentuer le phénomène. Nous devons maintenant réfléchir à la façon de faire face à cette problématique. Notre double objectif : d'une part, éviter à tout prix de se retrouver, comme au Locle, dans une

situation où il faut facturer 4, 10 francs le mètre-cube d'eau et d'autre part, ne pas avoir à changer les prix chaque année. Pour un calibre 25, qui correspond à la norme, pour la plupart des gens, il faudra payer, dès le 1^{er} janvier, 450 francs par an à quoi il faut ajouter 1,83 franc par m³ consommé.

S'il y avait un conseil à donner aux consommateurs, quel serait-il ?

Continuer de réfléchir en terme de développement durable, soit maîtriser la consommation des énergies. De son côté, la Ville de Neuchâtel s'engage à diminuer ses charges d'exploitation via Viteos, notamment. Grâce à la fusion des Services Industriels des trois villes du canton, nous serons en mesure, ces prochaines années, de réaliser des économies d'échelle. (lap)



A travers son action « Budget des autres », le Centre social protestant aide les plus démunis de manière ponctuelle

« Du fond de sa poche au budget des autres »

Le Centre social protestant (CSP) lance son action « Budget des autres », qui permet de récolter des fonds pour les plus démunis. Aidées jusqu'à 300 francs par année, les personnes en difficulté suivies par le CSP peuvent, grâce à ces « coups de pouce » financiers, maintenir la tête hors de l'eau, reprendre confiance et surmonter un passage difficile de leur vie.

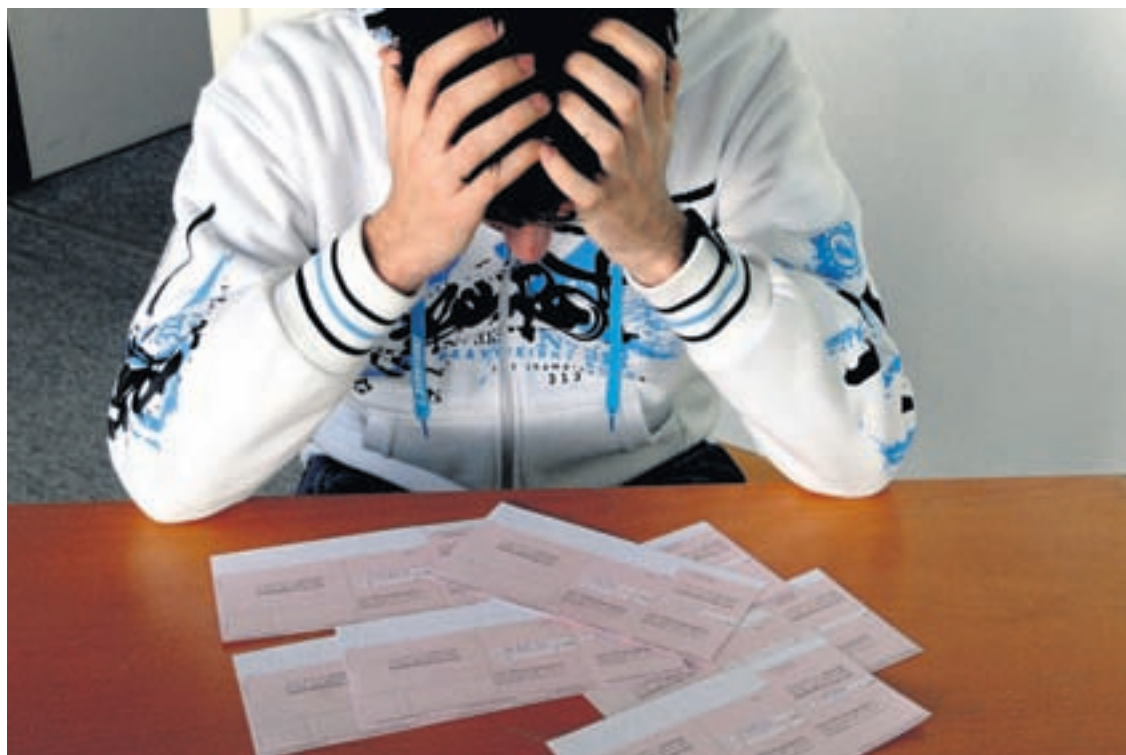
Dépanner les personnes en difficulté au niveau financier, tel est le but de l'action « Budget des autres », lancée chaque année en décembre par le CSP. « Habituellement, nous conseillons les gens au niveau de la gestion d'un budget ou de dettes, de manière à ce qu'ils puissent se remettre en piste », explique Pierre Borer, directeur du lieu, « mais nous n'octroyons guère d'aide financière ». L'action « Budget des autres » consiste donc en une aide ponctuelle, délivrée uniquement à des personnes suivies par le CSP, qui ne bénéficient pas de l'aide sociale. « L'argent peut être utile pour payer une facture d'électricité, de téléphone ou de médecin », explique Pierre Borer. Parfois, l'acquisition d'un abonnement annuel de tram permettrait une économie notable sur le long terme, mais la personne concernée ne peut réunir la somme nécessaire en une fois. C'est là que nous intervenons. »

300 francs

La somme maximale que « Budget des autres » peut délivrer à une personne dans le besoin se monte à 300 francs par an. Il existe toutefois une commission financière, au sein du centre, chargée d'étudier la possibilité, dans des situations bien particulières, d'octroyer davantage. « Les assistants sociaux du centre s'adressent également à des fondations telles que la Chaîne du bonheur, pour récolter des fonds », explique le directeur du CSP.

Familles monoparentales

L'action « Budget des autres » s'adresse à des personnes âgées de 18 à 65 ans, qui sont suivies de manière régulière par le CSP. « Les personnes touchant l'AVS s'adresseront à Pro Senectute, celles qui sont à l'AI à Pro Infirmis », explique Pierre Borer. Parmi les demandeurs, dont la



Le fonds « Budget des autres » vise à aider les personnes qui ont besoin d'un « coup de pouce » ponctuel.

plupart sont âgés de 26 à 55 ans, les familles monoparentales sont nombreuses. « Cette frange de la population est d'autant plus touchée que Neuchâtel détient le plus haut taux de divorce en Suisse », constate Pierre Borer. Une situation qui interpelle le directeur du centre, qui relève, avec inquiétude, qu'« au niveau de l'endettement, Neuchâtel est aussi dans le peloton de tête ». Le phénomène touche en effet de plus en plus de monde et particulièrement les jeunes. A l'heure du leasing et des crédits faciles accordés sans garantie préalable, le CSP voit débarquer un nombre croissant de jeunes en difficulté, empêtrés dans les dettes. « C'est un phénomène de société et nous n'allons pas pouvoir changer cela. En revanche, nous agissons au niveau de la prévention. » Le CSP intervient en effet depuis quelques années dans les écoles du canton, par le biais du programme « Les Ficelles du Budget ». Ce programme, qui a obtenu le soutien notamment de la Loterie romande et de la BCN, vise à sensibiliser les jeunes aux problèmes posés par les cartes de crédits, les leasings et les impôts.

Qu'est-ce qu'un budget serré ?

L'action « Budget des autres » ne sera pas utile dans les cas d'endettement, les montants à rembourser étant trop exorbitants. En revanche, elle aidera les personnes au budget serré. « Il arrive qu'une famille ou une personne seule se situent juste au-dessus du minimum social, et ne puisse donc pas bénéficier de l'aide sociale. Or après avoir payé les impôts et les assurances maladie, le revenu disponible est parfois moins élevé que celui de quelqu'un qui est aidé par les services sociaux », indique Pierre Borer.

Des échanges

Le nombre de demandes d'aide, de conseil et d'encadrement au CSP ne décroît guère d'années en années et il pourrait bien augmenter en 2009, en raison de la crise. Pour le directeur du CSP, cela constitue un réel souci. « Nous ne ressentons pas encore les effets de la crise. « Mais pour les personnes qui sont déjà « limite » actuellement, le chômage ou une diminution de 10 pour cent par exemple, pourrait déstabiliser la situation. » Le nombre de donateurs pourrait également diminuer. Le CSP s'est déjà

organisé depuis quelques années pour faire face au grand nombre de demandes d'aide. Il a introduit l'accueil collectif, qui permet dans un premier temps aux personnes en difficulté de parler de leurs problèmes entre elles et de tenter de les résoudre ensemble. « Nous avons aussi le projet Trampolino, qui permet aux participants de se réunir le soir, afin de s'entraider. En début d'année, ils se retrouvent pour remplir la déclaration d'impôts, par exemple », expose Pierre Borer.

Le fonds « Budget des autres » pourrait ainsi s'avérer bien utile pour les années à venir. « Cette aide ponctuelle donne du courage à des personnes qui éprouvent des difficultés à joindre les deux bouts ou à passer un cap économiquement difficile », assure le directeur du CSP. Grâce à « Budget des autres », le Centre social protestant reçoit quelque 50'000 francs par an. Une somme qui n'a toutefois pas cessé de baisser, ces dernières années. (lap)

Les dons peuvent être adressés au CSP, avec la mention « Budget des autres », Neuchâtel, CCP 20-7413-6; La Chaux-de-Fonds, CCP 23-2583-8.

A propos...



Un siège pour tous

Après les années internationales de la famille, du sport, de la tolérance, de la lutte contre l'esclavage, l'Organisation des Nations-Unies a déclaré 2008 année internationale de l'assainissement. Elle comporte aussi son lot de surprises et même Ponce Pilate s'en serait lavé les mains ! Combien de fois en effet avons-nous constaté que nos voisins temporaires « du petit coin » quittent les lieux d'aisance sans le traditionnel arrêt au lavabo... De nombreuses enquêtes le démontrent à l'envi. Mais d'autres statistiques sont tout aussi frappantes. A titre d'exemple, et comme la campagne menée le dénonce, 40% de la population mondiale n'a pas accès à des toilettes dignes de ce nom. Au moment où 97% de la population suisse est raccordée à une station d'épuration par un réseau d'égoût qui ferait deux fois le tour de la terre, 2,6 milliards de personnes doivent aujourd'hui encore attendre leur tour puisqu'avoir des toilettes à disposition n'est de loin pas une évidence pour chacun. Cela constitue, selon les organisations internationales, une catastrophe plus mortelle que le sida : un enfant de moins de cinq ans meurt toutes les vingt secondes frappé par une maladie directement causée par le manque d'assainissement.

Se laver les mains est un vaccin virtuel dont les effets sont importants. En ce qui nous concerne, il nous arrive encore de refuser de serrer une main, mais c'est plus par conviction que par mesure d'hygiène.

Rémy Voirol

Université populaire neuchâteloise

L'Université populaire neuchâteloise informe le public qu'il reste quelques places dans le cours suivant :

Cours N° 40 – Les microbes dans nos assiettes

Les cours auront lieu les 15, 22 et 29 janvier de 18h30 à 20h. Prix : Fr. 30.-.

Professeur : M. Jean-Martin Ducommun, chimiste cantonal adjoint.

Renseignements et inscriptions : Université populaire neuchâteloise, mardi et jeudi de 14 à 17 heures au N° de tél. 032 725 50 40, e-mail: upn@cpln.ch, site internet: www.cpln.ch/upn.

La Ville officielle

Etudiants argoviens à Neuchâtel : un jumelage actif



Dans le cadre des relations entre Neuchâtel et sa ville jumelle d'Aarau, la classe 2M4 du Lycée Piaget (en haut) a accueilli début novembre et durant deux jours la classe G3C d'Aarau. Les étudiants neuchâtelois correspondent en effet avec les jeunes Suisses alémaniques dans le cadre d'un échange linguistique. Au programme : du sport, un exposé à deux sur « Le malade imaginaire » de Molière, une fondue et des saucisses. Roman Vuille, élève de la 2M4, s'est dit impressionné par l'excellent niveau des Alémaniques en français et... en sport. Il se réjouit du « match retour » qui aura lieu l'année prochaine à Aarau.



Offre d'emploi

Afin de compléter son effectif aux Piscines du Nid-du-Crô, la direction des Sports met au concours les postes suivants :

deux hôtesse d'accueil à 80% et à 90%

Les candidates intéressées auront pour tâches principales la réception des baigneurs, la tenue de la caisse et la gestion des appels téléphoniques.

Début de l'activité : 23 janvier 2009 pour le premier poste ; 1^{er} mars 2009 pour le second poste.

Ces postes conviendraient à des personnes disponibles (horaires irréguliers), de confiance, à l'aise dans les contacts avec le public.

Si vous souhaitez obtenir des informations complémentaires concernant ces postes, n'hésitez pas à appeler **M. Mario Zanetti**, gestionnaire des Piscines de la Ville, au N° de tél. 032 722 62 22.

Nous nous réjouissons de recevoir votre offre écrite, avec curriculum vitae, photographie, copie de diplômes et certificats, à l'adresse suivante :

**Administration communale
Office du Personnel
Hôtel Communal
2001 Neuchâtel**

Noël pour tous

L'Association neuchâteloise d'échanges culturels *InterNos*, en collaboration avec *RECIF* et l'Association de Quartier Serrières Bouge invite la population

**dimanche 14 décembre
de 11 à 17 heures
à RECIF, rue de Coquemène 1
(ancien cercle de Serrières)**

Au programme, de 11 à 13 heures, des ateliers de bricolages et biscuits de Noël accueilleront les enfants, accompagnés de leurs parents.

A 13 heures, banquet canadien multiculturel (chacun est invité à amener un plat).

L'après-midi sera festif avec des chants, danses et contes et le trio Martin Goulasch.

Entrée libre.

Les Lundis des mots

Lundi 15 décembre à 20 heures à la Confiserie Wodey-Suchard : *Contes de froid et de neige* Conteurs de la Louvrée.

La chronique de...

Quand Chaumont brûlait

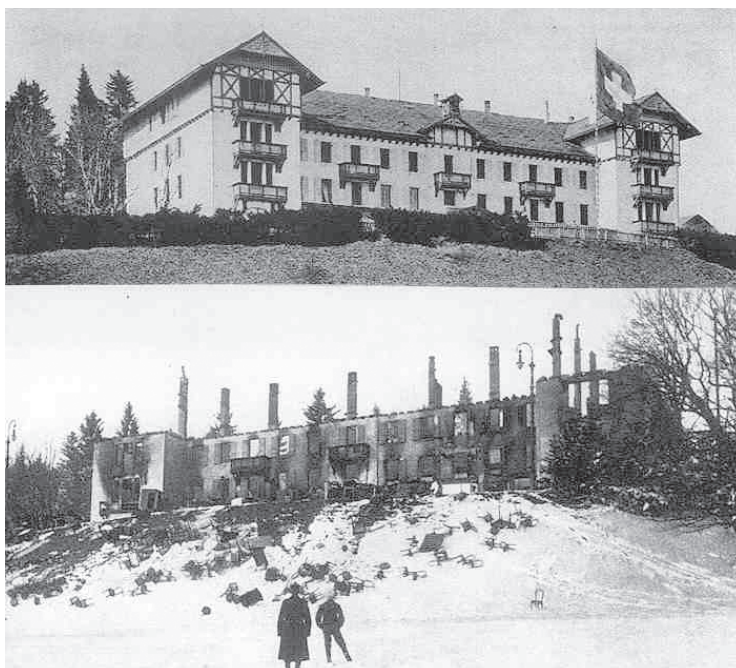
Yves Demarta



Les premières implantations agricoles de Chaumont ont appartenu aux riches familles de Neuchâtel. En 1779, un premier propriétaire, Jean-Georges Bosset, de la Grande Rochette, songea à aménager dans l'une d'elles une résidence d'été: ce fut Chaumont Bosset.

L'air pur des lieux attira d'autres propriétaires: on eut alors Chaumont Roulet, Chaumont de Géliou, Merveilleux, Coulon, Wavre, Pétavel, Purry-de Pierre, Colomb, Hermite, Rott (dit Château bleu), Jeanjaquet, Perrin, etc. Aussi, en 1835, la Ville décida la construction par Pierrebout d'une nouvelle route, carrossable, celle que nous connaissons aujourd'hui, qui supplanta l'ancien chemin par l'Ermitage et Champ (Maison) Monsieur.

Chaumont plaisait donc, et, en 1838, Frédéric Pourtalès obtint l'autorisation de transformer sa maison



Le premier Grand Hôtel de Chaumont avant et après l'incendie.

de Chaumont, datant du début du siècle, en un petit hôtel «dit Hôtel du Château à l'usage des promeneurs». L'idée était bonne, puisque, en 1866, une société d'actionnaires fit construire un Grand Hôtel dont elle assura l'exploitation: une construction en forme de chalet en harmonie

avec le paysage environnant, vite réputée en Suisse et ailleurs. La population locale s'accroissant, dix ans plus tard, on inaugura une école et une chapelle.

Le 1^{er} février 1909, à «1h20 de l'après-midi», alors qu'il neigeait abondamment, un feu se déclara dans

les combles du Grand Hôtel, assuré pour une somme de 222'000 francs, qu'on venait de restaurer en 1905 en engageant 80'000 francs. Activées par un vent violent, les flammes gagnèrent l'ensemble du bâtiment et, à «7 heures du soir», il n'en resta qu'un amas de ruines. La neige endommagea la partie du mobilier qu'on avait pu sauver.

L'ampleur des dégâts s'expliqua par le manque d'eau. L'état-major des pompiers parti à 2h10 de la ville et amené sur place par l'une des voitures automobiles Martini qui assuraient la liaison entre Neuchâtel et le Grand Hôtel depuis la suppression de la diligence en 1903, fut à Chaumont à 2h28. Il fallut une heure et demie d'effort pour monter une pompe tractée par huit chevaux sur une route recouverte de 20 à 40 cm de neige.

Peu après, l'éditeur Timotée Jacot mit en vente une série de photographies de ce qui restait de l'hôtel. Celui-ci fut immédiatement reconstruit «plus beau qu'avant» selon de nouveaux plans et, le 20 octobre 1910, put accueillir les invités à l'inauguration du «Tram de La Coudre» et du funiculaire de Chaumont. Démoli en 1985, il fut remplacé par le bâtiment actuel en 1987.

Yves Demarta

Les mots croisés de...

Jean G. Badoud

Horizontalement

1. Ils font partie de ceux qui se lèvent tôt.
2. Agirait comme Io.
3. Note renversée. Cellier. Six pour Gallien.
4. Se suivent en admirant. Laize. Etendue caillouteuse.
5. Berceau de la poésie lyrique. Sur la Kama.
6. Adjectif exclamatif. Capitale du Yémen.
7. Prénom alémanique. Avalé. Exprime.
8. Tête d'Italien. Enfant héroïque. Nickel.
9. Transformées en azotate.
10. Laïcisé.

Verticalement

1. Chaussures pour la marche.

2. République de Russie en Oural.
3. Terminaison latine. Elles constituent l'archipel. Technétium.
4. Poil montant. Personnel. Parente par alliance.
5. Désigne la voie du suppositoire. Contrat de location.
6. Neige persistante. Pratiqua un sport de mer.
7. Bon vouloir. Pascal. Mine.
8. Blanc et noir pour Rimbaud. Vomit. Embryon germain.
9. Circonvoisines.
10. Blamé.

1	2	3	4	5	6	7	8	9	10
1									
2									
3		■				■			
4							■		
5								■	
6									■
7									
8									
9									
10									

Adressez les solutions sur carte postale uniquement à la Chancellerie, Hôtel communal, 2001 Neuchâtel, **jusqu'au 16 décembre.**

Le gagnant, désigné par tirage au sort, recevra une modeste récompense.

Parmi les réponses exactes, le tirage au sort a désigné comme gagnante **M^{me} Elsa Gugger**, de Neuchâtel, qui a reçu un livre.

Solution du problème paru le 26 novembre:

1	2	3	4	5	6	7	8	9	10
1	M	E	M	O	R	I	S	E	R
2	E	X	E	C	U	T	E	R	A
3	L	P	■	I	D	E	M	■	D
4	A	L	E	■	E	M	■	C	I
5	N	O	T	E	S	■	C	H	O
6	G	I	R	L	■	A	B	E	L
7	E	T	E	■	E	L	■	R	O
8	R	A	■	O	V	I	N	■	G
9	A	N	A	L	O	G	I	Q	U
10	S	T	I	P	E	N	D	I	E

Impressum

Editeur:
Ville de Neuchâtel, Conseil communal

Direction:
Rémy Voirol, chancelier

Rédaction:
Patrice Neuenschwander, journaliste
Laure-Anne Pessina, journaliste stagiaire

Illustration:
Stefano Iori, photographe

Secrétariat:
Eliane Petermann, secrétaire de rédaction

Contact:
• Téléphone: 032 717 77 09
• Télécopie: 032 717 77 10
• E-mail: bulletinofficiel@ne.ch

Internet:
www.neuchatelville.ch

Mise en page:
Catherine Ecabert

Impression:
Imprimerie H. Messeiller S.A., Neuchâtel

Tirage:
22'000 exemplaires

Enquêtes publiques

Demande de Monsieur Gérard Corti, architecte à Peseux, d'un permis de construire pour la mise en conformité d'une annexe réalisée sans autorisation 39, rue de Maillefer, article 8431 du cadastre de Neuchâtel, pour le compte de la Copropriété de Maillefer 39 par la Régie Jouval SA. Les plans peuvent être consultés du 5 décembre 2008 au 19 janvier 2009, délai d'opposition.

Demande de Monsieur Eric Ott, architecte à Neuchâtel (IPAS architectes SA), d'un permis de construire pour l'implantation d'un mât, d'antennes de téléphonie et d'armoires techniques à la rue de la Dîme, article 1445 du cadastre de La Coudre à Neuchâtel, pour le compte de Swisscom Mobile SA. Les plans peuvent être consultés du 12 décembre 2008 au 26 janvier 2009, délai d'opposition.

Demande de Madame Véronique de Biase, architecte à Cernier (Bureau d'architecture D. Biancolin & R. Barzé), d'un permis de construire pour la démolition d'annexes et la construction d'un immeuble d'habitation 6, rue du Plan, article 9883 du cadastre de Neuchâtel, pour le compte de JCV Immob SA. Les plans peuvent être consultés du 12 décembre 2008 au 26 janvier 2009, délai d'opposition.

Demande de Monsieur Pierre Studer, architecte à Neuchâtel (Bureau d'architecture Pierre Studer SA), d'un permis de construire pour la création d'un balcon 13, rue Louis-Favre, article 5144 du cadastre de Neuchâtel, pour le compte de Madame Anne Michèle Ramseyer. Les plans peuvent être consultés du 12 décembre 2008 au 26 janvier 2009, délai d'opposition.

Demande de Monsieur Cédric Richard, architecte à Wavre, d'un permis de construire pour l'agrandissement d'un immeuble et la construction d'une salle de culte 2, rue des Mille-Boilles, article 13838 du cadastre de Neuchâtel, pour le compte de l'Eglise Evangélique Apostolique de Neuchâtel. Les plans peuvent être consultés du 12 décembre 2008 au 26 janvier 2009, délai d'opposition.

Seuls les délais, indications et données publiés dans la Feuille Officielle cantonale font foi.

Les dossiers soumis à l'enquête publique peuvent être consultés à la Police des constructions, fbg du Lac 3, 2^e étage.

Les oppositions éventuelles doivent être adressées au Conseil communal, sous forme écrite et motivée.

Police des constructions



La Ville officielle

Qualité de l'air à Neuchâtel

L'ozone est une molécule formée de trois atomes d'oxygène (O₃). Cette structure, relativement simple, à peine différente de l'«oxygène» (O₂) que l'on respire, a une forte influence sur la vie terrestre.

Entre 20 et 30 km d'altitude, l'ozone crée une enveloppe protectrice filtrant une partie des rayons ultraviolets émis par le soleil, pouvant être responsable de cancers de la peau. L'ozone n'est pas stable et se dégrade au contact avec les CFC, émis par nos activités, qui s'élèvent dans la haute atmosphère. Depuis plusieurs années, un important affaiblissement dans ce bouclier (le trou d'ozone), centré sur l'Antarctique, est suivi attentivement par le monde scientifique, notamment sa dimension qui a tendance à augmenter.

Si le maintien de l'ozone en haute altitude est indispensable à la vie sur terre, il est très agressif au contact direct avec les êtres vivants. Cette caractéristique est, par ailleurs, utilisée volontairement pour purifier l'eau potable afin de détruire les micro-organismes pouvant se trouver dans l'eau. Par contre, ce gaz, mélangé à l'air ambiant, peut provoquer des irritations pulmonaires lorsque sa concentration devient élevée.

Sa présence en basse altitude est liée à une réaction de polluants atmosphériques, comme le dioxyde d'azote et les hydrocarbures imbrûlés, par l'action du rayonnement solaire. Cette production est donc essentiellement estivale comme on peut l'observer sur le graphique ci-dessous. Il s'agit des enregistrements de la concentration en ozone à Neuchâtel à la station de référence de mesure de la qualité de l'air du Service cantonal de la protection de l'environnement, à l'avenue de la Gare. Les évolutions des années 2006, 2007 et 2008 ont été superposées et illustrent parfaitement cette évolution saisonnière.

Au cours de ces trois dernières années, il est difficile de déceler une évolution annuelle. Par contre, on constate régulièrement, en période estivale, un dépassement des normes OPAIR pour la concentration en ozone.

A la fois protecteur et agressif, l'ozone est donc un élément instable, très sensible aux rayonnements solaires et à la présence de différents polluants atmosphériques en basse comme en haute altitude. Cette dynamique montre la très grande complexité de notre environnement

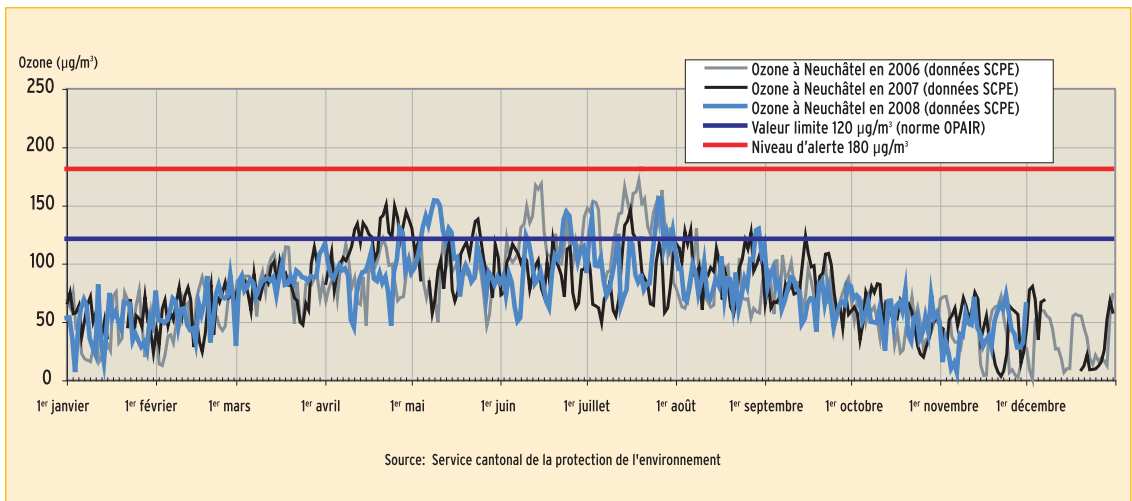
Echos

- Aujourd'hui, le Conseil communal est représenté par M^{me} Valérie Garbani, directrice suppléante des cultes, à la 157^e session du Synode, à la Collégiale.
- Demain, M. Daniel Perdrizat, directeur de la santé et des affaires sociales, représentera les Autorités communales, à la fête de fin d'année de l'Association suisse des rentiers AVS/AI et préretraités (AVIVO).
- Lundi, le Conseil communal sera représenté par M. Daniel Perdrizat, directeur des affaires sociales, à l'inauguration officielle du nouveau foyer urbain de la Fondation Les Perce-Neige.
- Le Conseil communal a adressé récemment ses vœux et félicitations à M^{me} et M. Rosemarie et Gérald Tinembart-Fischer, à l'occasion du 50^e anniversaire de leur mariage et à M^{me} et M. Evelyne et Claude Philippin-Tuillard, à l'occasion du 66^e anniversaire de leur mariage.
- Le Conseil communal a également adressé ses vœux et félicitations à M^{me} Sophie Dietrich, à l'occasion de son entrée dans sa 107^e année.

et l'impact de nos activités sur ces multiples équilibres.

Pour plus d'information et pour suivre quotidiennement l'évolution de l'ozone, des PM10 à Neuchâtel: www.ne.ch/air

Tous autres renseignements peuvent être obtenus auprès du Service cantonal de l'environnement, tél. 032 889 67 30, ou du délégué communal à l'environnement, tél. 032 717 76 75, Pierre-Olivier.Aragno@ne.ch





Programme cinéma pour la semaine du 10 au 16 décembre

APOLLO 1 032 710 10 33
MADAGASCAR 2
 2^e semaine. Pour tous sug. 7 ans.
 VF me, sa/di 14h, me au ma 16h, 18h, 20h15, ve/sa 22h45, di 10h30.
 De Eric Darnell.

APOLLO 2 032 710 10 33
L'INTELLIGENCE EST RELATIVE
 1^{re} semaine. 12 ans sug. 14 ans.
 VF me au lu 15h, 20h30, ve/sa 22h45, di 18h.
 VO angl. s-t fr/all. me au ve, lu/ma 18h, ma 15h, 20h30.
 Acteurs: Brad Pitt, George Clooney, John Malkovich.
 De Ethan & Joel Coen.

APOLLO 2 032 710 10 33
LA CITADELLE HUMANITAIRE
 1^{re} semaine. 10 ans sug. 14 ans.
 VF sa 18h15 en présence du réalisateur Frédéric Gonseth. **Apollo 3:** VF me au ve, di au ma 18h15, di 11h.
 Première suisse.

APOLLO 2 032 710 10 33
7^e CIEL
 3^e semaine. 14 ans sug. 14 ans.
 VO s-t fr. di 10h45.
 Acteurs: Ursula Werner, Horst Rehberg, Horst Westphal.
 De Andreas Dresen. Dernière séance.

APOLLO 3 032 710 10 33
MENSONGES D'ÉTAT
 3^e semaine. 14 ans sug. 14 ans.
 VF me au ma 20h30.
 Acteurs: Leonardo DiCaprio, Russell Crowe.
 De Ridley Scott.

APOLLO 3 032 710 10 33
UN ÉTÉ AVEC COO
 1^{re} semaine. 7 ans sug. 10 ans.
 VF me au ma 15h15.
 De Keiichi Hara.
 Première suisse.

APOLLO 3 032 710 10 33
MESRINE: L'ENNEMI PUBLIC N° 1
 4^e semaine. 14 ans sug. 16 ans.
 VF ve/sa 23h. Acteurs: Vincent Cassel, Ludivine Sagnier, Mathieu Amalric.
 De Jean-François Richet.

APOLLO 3 032 710 10 33
L'INTELLIGENCE EST RELATIVE
 1^{re} semaine. 12 ans sug. 14 ans.
 VF sa 18h.
 Acteurs: Brad Pitt, George Clooney, John Malkovich.
 De Ethan & Joel Coen.

ARCADES 032 710 10 44
LE JOUR OÙ LA TERRE S'ARRÊTA
 1^{re} semaine. 12 ans sug. 14 ans.
 VF me au ma 15h15, 20h30, ve/sa 23h.
 Acteurs: Keanu Reeves, Jennifer Connelly, John Cleese.
 De Scott Derrickson.

ARCADES 032 710 10 44
L'ÉCHANGE
 5^e semaine. 14 ans sug. 14 ans.
 VF me au ma 17h30.
 Acteurs: Angelina Jolie, John Malkovich, Michael Kelly.
 De Clint Eastwood.

BIO 032 710 10 55
THE DRUMMER
 1^{re} semaine. 12 ans sug. 14 ans.
 VO d/f me au ma 18h, me au lu 20h30, je/ve, lu/ma 15h15.
 Acteurs: Jaycee Chan, Tony Leung Ka Fai, Sinje Lee.
 De Kenneth Bi.

BIO 032 710 10 55
HIGH SCHOOL MUSICAL 3: NOS ANNÉES LYCÉE
 8^e semaine. 7 ans sug. 10 ans.
 VF me, sa/di 15h15.
 Acteurs: Zac Efron, Vanessa Hudgens.
 De Kenny Ortega. Dernières séances.

REX 032 710 10 77
JAMES BOND 22 - QUANTUM OF SOLACE
 6^e semaine. 12 ans sug. 14 ans.
 VF me au ma 15h, 20h15.
 Acteurs: Daniel Craig, Judi Dench, Mathieu Amalric.
 De Marc Forster.

REX 032 710 10 77
POUR ELLE
 2^e semaine. 14 ans sug. 14 ans.
 VF me au ma 18h.
 Acteurs: Vincent Lindon, Diane Kruger, Lancelot Roch.
 De Fred Cavayé.

REX 032 710 10 77
ROCKNROLLA
 2^e semaine. 14 ans sug. 16 ans.
 VF ve/sa 22h45.
 Acteurs: Gerard Butler, Tom Wilkinson, Mark Strong.
 De Guy Ritchie.

STUDIO 032 710 10 88
L'EMMERDEUR
 1^{re} semaine. 7 ans sug. 10 ans.
 VF me au ma 15h30, 17h45, 20h15.
 Acteurs: Richard Berry, Patrick Timsit, Pascal Elbé.
 De Francis Veber. Première suisse.

Agenda pratique

Services d'urgence

Police: 117.

Service du feu: 118.

Urgences santé et ambulance: 144.

Hôpital Pourtalès et Maternité:

N° principal: tél. 032 713 30 00.

Urgences adultes: tél. 032 713 33 00.

Urgences pédiatriques: hotline

24h/24, 365j/365, tél. 032 713 38 48.

Hôpital de la Providence:

tél. 032 720 30 30.

Services industriels – électricité, eau, gaz (en dehors des heures d'ouverture des bureaux), tél. 032 717 83 00.

Services publics

ASI – Association suisse des invalides, section du Littoral neuchâtelois (pass. Max-de-Meuron 6), permanence sociale chaque mercredi après-midi. Les autres jours sur rendez-vous, tél. secrétariat: 032 724 12 34.

ASLOCA Neuchâtel, information et défense des locataires. Consultations sur rendez-vous, tél. 032 724 54 24, www.asloca.ch

Association culture, excursions, nature (ACEN), M. Ch. Vuillème, président, tél. 032 753 30 73.

Association Lire et Ecrire, cours de base pour adultes de langue française, tél. 032 914 10 81, www.lire-et-ecrire.ch.

Association des Marchés de l'univers, rue Pierre-à-Mazel 5, tél. 076 564 81 33.

Association neuchâteloise de personnes concernées par les problèmes liés à la drogue (ANPCD) (rue L.-Favre 27, 2017 Boudry), tél. 079 446 24 27. Permanence familles: les 2^e et 4^e dimanche du mois de 14h à 16h. Groupes d'accueil: les 1^{er} et 3^e mercredi du mois, dès 19h.

Association neuchâteloise pour la médiation familiale (fbg de l'Hôpital 23). Informations et prise de rendez-vous, tél. 032 886 80 15 (heures de bureau, sauf vendredi après-midi).

Associations de quartiers

Beaux-Arts, M. Gérard Perrin, rue Désor 3, case postale 2665, tél. 032 724 19 87, gerard.perrin@cap.ch

Chavannes-ACOGA, M. Bernhard Muller, rue des Chavannes 16, tél. 032 725 56 80, bernhard@bernhard-muller.ch

Coq-d'Inde (Coq Dingue), M. François Goetz, Case postale 1614, tél. 032 724 47 76, tapis.rouge@bluewin.ch – http://coqingue.romandie.com

Côte et environs, M^{me} Sylvie Jeanbourquin présidente, Côte 66, tél. 032 725 11 52, sylvie.jeanbourquin@net2000.ch

Pharmacie d'office

La pharmacie de la Gare est ouverte tous les jours jusqu'à 20h30. Après 20h30, le numéro du service d'urgence 144 communique les coordonnées du pharmacien de garde atteignable pour les ordonnances urgentes soumises à la taxe de nuit.

Soins et aide à domicile

Centre de santé de Neuchâtel et environs

Service de soins infirmiers à domicile et de soins ambulatoires, service d'aide familiale, Passage Max-de-Meuron 6, Neuchâtel, tél. 032 886 85 00, lu-ve de 7h30 à 12h et de 13h30 à 17h30.

Permanence dentaire

En cas d'absence du médecin traitant ou du dentiste, composer le N° 144.

Les services religieux

Paroisse réformée évangélique

Cultes du dimanche 14 décembre – 3^e dimanche de l'Avent

Sud:

Collégiale: di à 10h, culte avec sainte cène. Du lundi au vendredi de 18h à 18h30, méditations œcuméniques de l'Avent.

Temple du Bas: di à 9h, petit-déjeuner au sous-sol. A 10h15, culte avec sainte cène. Jeudi 10h, méditation, salle du refuge. Je 18 décembre à 14h30, rencontre des aînés.

Nord:

Valangines: di à 17h, fête de Noël.

Est:

La Coudre: di à 10h, culte avec sainte cène. Je 18 décembre à 20h, célébration œcuménique de l'Ecole de la Parole.

Ouest:

Serrières: di à 10h15, culte avec sainte cène.

Portalès: di à 10h, culte ou messe.

Deutschsprachige reformierte Kirchengemeinde: 14. Dezember 9 Uhr, Gottesdienst im Temple du Bas, Neuchâtel, abendmahl.

Eglises catholiques romaines

Notre-Dame: sa à 17h, messe en portugais. Di à 10h et à 18h, messes.

Serrières, église Saint-Marc: sa à 17h30, messe.

Vauseyon, église Saint-Nicolas: di à 10h30, messe.

La Coudre, chapelle Saint-Norbert: sa à 18h, messe. Di à 17h, messe en latin.

Chapelle de la Providence: di à 10h, messe en polonais.

Hôpital Pourtalès, chapelle 6^e étage: di à 10h, célébration dominicale (aumônerie protestante 1^{er} et 3^e di) et catholique (2^e et 4^e di).

Eglise catholique chrétienne

Eglise St-Jean-Baptiste (rue Emer-de-Vattel): di à 18h, messe. Ma 16 décembre à 19h30, bible à la carte.



L'instantané de Stefano Iori...



... Karim Slama en spectacle lors de la réception des nouveaux citoyens





Terre des hommes

aide à l'enfance - www.tdh.ch

Concert de chorales

**Dimanche 21 décembre 08,
17 h, Temple du Bas, Neuchâtel**

Entrée libre. Collecte à la sortie

«Le coup de Joran» (enfants)
«Le Madrigal» (adultes)

en faveur du programme
«Enfants en situation de rue»
au Bangladesh





L'humoriste Karim Slama lancera en février à Lausanne, son nouveau spectacle intitulé « Karim Slama cherche encore un titre pour son spectacle »

« Rire ensemble de nos défauts »

Pour leurs 18 ans, les jeunes citoyens de la commune de Neuchâtel ont eu la chance d'assister, la semaine dernière, à un spectacle donné par l'humoriste lausannois Karim Slama. Ingénieur de formation, ce comédien âgé de 33 ans s'est déjà taillé une belle renommée en terres neuchâteloises, en participant notamment à « La Revue » de Cuche et Barbezat. Rencontre avec cet amoureux du rire, qui lancera un nouveau spectacle le 25 février.

Faire rire... plus qu'un métier, une passion pour vous ?

C'est une drogue. J'ai une véritable addiction au rire du public et je pense que c'est aussi le cas de la plupart des humoristes. Quand les gens réagissent à ce que vous avez préparé, qu'il y a cette folle énergie qui émane des spectateurs, c'est complètement fou. On a envie de s'en nourrir et on en rajoute. Il est parfois même difficile de ne pas en faire trop.

Avant d'être comédien, vous avez travaillé deux ans comme ingénieur, rien à voir avec le théâtre, a priori...

C'est vrai, mais depuis l'âge de 13 ans, j'ai toujours fait beaucoup d'improvisation en parallèle à mes formations et à ma profession. Tant et si bien qu'à 18 ans, j'ai intégré l'équipe professionnelle « d'impro » du canton de Vaud, ainsi que l'équipe suisse. C'est là que j'ai fait la connaissance de Benjamin Cuche. Ensuite je suis rentré dans



« J'ai une véritable addiction au rire du public. »



les troupes professionnelles « semi-impro » Meurtres et Mystères ainsi que « Le caméléon », qui fait du théâtre forum dans les écoles. Je travaillais alors avec Cuche et avec « les Peutch ».

Dans votre dernier spectacle solo « Karim Slama cherche un peu d'attention », on pourrait vous comparer à l'humoriste français Gad

Elmaleh. Est-ce une source d'inspiration ?

Vous savez, quand Frédéric Recrosio et moi-même avons terminé d'écrire ce spectacle, en 2003, je suis allé voir Gad Elmaleh au Théâtre de Beausobre à Morges. Lorsque j'ai vu la thématique et la rythmique, un mélange entre du « stand up » et du visuel, du son et de la lumière, je me suis dit : « Ouhlala, ça ressemble pas mal, dans le principe. » Mais Frédéric m'a assuré que mon style était bien différent. Gad Elmaleh danse mais il n'est pas accompagné de bruitages pour illustrer les choses, ce que je fais beaucoup. Je trouve néanmoins cette comparaison flatteuse car c'est un artiste qui mérite son succès. C'est un excellent comédien, un très bon déconneur, tout est peaufiné, bien écrit, il s'éclate sur scène et transmet du bonheur. On voudrait être son pote ! C'est une dimension qui me plaît énormément et cela m'inspire, c'est vrai.

Vous parvenez à imiter de manière incroyable des personnes, des animaux... quel est votre secret ?

C'est dû en partie à mon parcours d'improvisateur. Il faut aussi dire que lorsque j'étais gamin, je m'amusais à

imiter les choses visuellement. L'un des animaux devenu un classique dans mon spectacle est la tortue. Je faisais cette tête (grimace hilarante) à mon père quand il faisait la gueule et il éclatait de rire. Je me suis dit : « Tiens ! C'est efficace, ça pourrait être une tortue » et c'est venu sur scène dans un deuxième temps. Le fait que j'aie fait beaucoup de gymnastique étant plus jeune m'a aussi aidé, au niveau de la souplesse, à faire certaines imitations. Quant à l'impro, elle m'a amené une dimension de mime qui n'est pas académique mais suggestive. C'est quasiment équivalent au langage SMS et j'aime bien ce côté un peu brouillon.

Quels sont vos projets à venir ? Et vos ambitions ?

Je vais jouer « Karim Slama cherche un peu d'attention » au Carré noir, à Bienne et encore une dernière fois à Beausobre, en janvier. Puis, le 25 février, je lancerai mon nouveau spectacle qui s'intitule « Karim Slama cherche encore un titre pour son spectacle » (rires). Cette fois, je vais composer plusieurs personnages, tels que le fan de « tuning » et Mouloud, que j'avais créé pour la TSR. Jean-Luc Barbezat m'a un peu « aiguillonné » pour ce spectacle, que j'ai écrit à 90%. J'ai ensuite trouvé des pistes avec un copain comédien, puis reçu les suggestions de Laurent Nicolet. Mon ambition ? Devenir un artiste reconnu

en Suisse romande, voire en Suisse. J'ai déjà joué mon spectacle une quinzaine de fois en Suisse allemande et ça marche très bien. Je jongle entre le français et l'allemand. J'appelle ça le welsch-dutch.

Vous avez deux enfants de 5 ans et demi et de 3 ans, ce n'est pas encore les ados que vous aimez caricaturer...

Non mais il y a déjà des attitudes, à 5 ans et demi, qui sont hallucinantes. Dans mon prochain spectacle, je parle un peu de ce qu'est l'inquiétude d'un père, de la façon dont il essaie de parler au ventre de sa femme (rires). Sinon je parle beaucoup des ados en général car j'ai passablement travaillé avec eux dans les colonies de vacances, dans les forums ou lors des remplacements que j'ai effectués à l'école des métiers. J'éprouve une vraie tendresse pour eux. J'essaie de ne jamais me moquer, d'être provoquant ou de faire de l'humour noir. Le but est que l'on puisse rire ensemble de nos défauts.



Quel conseil voudriez-vous donner aux jeunes qui ont 18 ans cette année ?

Un message un peu sarkozien, bien que je ne sois pas du tout de ce côté là : bossez ! Il y a des chances que l'on provoque et le meilleur moyen pour le faire, c'est de travailler et d'être vu dans son travail.

Etes-vous marrant, dans la vie ?

Ça dépend (rires). Ma femme vous dira que non. En fait je suis quelqu'un de très normal, qui aime rigoler. Mais je ne suis pas un show-man à table avec des copains, par exemple. J'aime beaucoup les gens et j'ai un rapport humain très simple.

Laure-Anne Pessina