



## L'édito



### Jacqueline, Adrien et les autres

Signe du temps qui passe, me voilà à mon tour rattrapé par un rituel que j'ai longtemps raillé, celui de la lecture quotidienne des avis mortuaires dans le journal local. Notez que le rituel a du bon car, comme aux autres habitués de cette page, il m'a permis de prendre connaissance l'autre jour d'un événement touchant, à savoir le décès quasi simultané de Jacqueline et Adrien, deux pensionnaires d'un home de notre canton.

Le même jour ou presque, la presse se faisait l'écho d'un phénomène sociologique avec lequel les collectivités publiques vont devoir de plus en plus compter, c'est l'augmentation du nombre de ménages composés d'une seule personne. Ils étaient 8,5% en 1930, 14,2% en 1960 et 36% en l'an 2000. Les raisons sont multiples, mais les plus importantes sont le taux de divorces qui est passé de 16% en 1970 à près de 50% en 2007 et même à 68% dans le canton de Neuchâtel ainsi que le vieillissement de la population, qui, tout naturellement, fait que de plus en plus de personnes, le plus souvent des femmes, se retrouvent seules pendant les dernières années de leur vie.

Je n'ai pas connu Jacqueline pas plus qu'Adrien et j'ignore tout de la manière dont ils ont vécu mais, au risque de paraître ringard, je me plais à imaginer que s'ils s'en sont allés ainsi ensemble, à quelques heures d'intervalle, c'est probablement qu'ils ont été heureux et que les liens qui les unissaient et l'état d'esprit qui était le leur étaient plus forts que les aléas de l'existence. A leur âge, ils ignoraient certainement la signification du mot «zapper». Peut-être même se levaient-ils pour changer de chaîne sur leur appareil de télévision?

Daniel Perdrizet  
Directeur de la santé et des affaires sociales



Le Conseil communal a présenté à la presse le budget 2009 de la Ville qui lui cause de vives inquiétudes.

## Déficit préoccupant

Le budget de la Ville pour 2009 présente un déficit de 6,3 millions de francs pour 252 millions de charges. Ce résultat préoccupe grandement le Conseil communal d'autant plus qu'il n'intègre pas le «report de déficit» - dixit Alain Ribaux - de 1,5 million de l'Etat sur la Ville. La fortune communale (25,5 millions) permettra d'absorber ce mauvais résultat ainsi que les 4,5 millions d'excédent de charges à redouter pour 2008. Inquiet de constater que Neuchâtel vit au-dessus de ses moyens, le Conseil communal proposera dans son programme politique 2010-2013 des mesures durables: allègements de structures et abandons de prestations.

### «Illusion d'optique»

L'illusion d'optique provoquée par les 10 millions de recettes fiscales supplémentaires payées par Philip Morris en 2006 et 2007 s'est aujourd'hui dissipée, révélant un mal profond», a expliqué le directeur des finances. L'absence de cette manne se fait cruellement sentir sur les comptes 2008 et le budget 2009. S'y ajoutent la crise financière et les pertes des grandes banques aux Etats-Unis. Exemple: l'UBS passe de 4,4 millions d'impôts en 2007 à... zéro en 2009.

### Compensation partielle

Pour limiter les dégâts, le Conseil communal propose au Conseil général de ne compenser que partiellement le renchérissement. En accordant

1,37% de compensation au lieu des 2,87% de renchérissement constatés à fin août, l'exécutif propose au Conseil général d'économiser de manière durable 1,57 million sur la masse salariale de la fonction publique communale. Les associations du personnel s'opposent à cette retenue à vie sur les salaires décidée sans compensation.

### Courage!

«Ce n'est pas la fleur au fusil» que le Conseil communal présente un budget pareillement déficitaire, a admis le nouveau directeur des finances de la Ville. Le président Pascal Sandoz a ajouté que Neuchâtel se trouvait face à des défis importants qu'il s'agira de relever avec courage et optimisme.



3

Les Neuchâtelois sont globalement satisfaits de La Poste, selon une enquête réalisée par l'Université.



5

La quatrième édition du Festival Horizon se déroulera samedi à la Case à chocs, sur des sonorités rock.



8

Le budget 2009 de la Ville de Neuchâtel affiche un déficit important, qui inquiète les membres du Conseil communal.

# Les commerçants



**elexa**  
entre vous, le courant passe...

Monruz 2  
Neuchâtel  
Tél. 032 729 96 66  
Fax 032 729 96 69  
info@elexa.ch  
www.elexa.ch  
(dépannage 24h/24h)



GRACE A VOTRE DON, DES ENFANTS  
RETROUVENT UN CHEZ-SOI!

Sans les villages d'enfants SOS, des milliers d'enfants  
seraient contraints de vivre dans la rue.

Veuillez me faire parvenir des informations sur les possibilités de dons et de parrainages.

Nom .....

Prénom .....

Rue .....

NPA/Localité .....

FA051A

SOS  VILLAGES D'ENFANTS

Envoyer à :

Amis suisses des Villages d'Enfants SOS, case postale, 3097 Liebefeld

Tél. 031 979 60 60, PC 30-31935-2

info@sos-kinderdorf.ch, [www.sosvillagesdenfants.ch](http://www.sosvillagesdenfants.ch)





**Dans ce numéro**

### Pluie d'été

Le metteur en scène neuchâtelois Robert Sandoz présente de mercredi à lundi au Théâtre du Passage «La pluie d'été», un spectacle adapté d'un roman de Marguerite Duras. «La pluie d'été» est l'une des dernières œuvres de l'écrivaine. Elle l'écrit après un long coma dont on ne pensait plus qu'elle sortirait.

Page 4

### L'analyse d'Alain Ribaux

Le directeur des finances de la Ville de Neuchâtel commente le budget 2009. Il estime que la Ville a un train de vie trop élevé et prévoit une lourde aggravation du budget en 2010, en raison de la crise économique mondiale.

Page 9

### Rapports

Le Conseil général se prononcera lundi sur cinq rapports. Ils concernent l'aménagement des Jeunes-Rives; l'achat d'une nouvelle machine à compacter pour la déchetterie des Plaines-Roches; des travaux d'entretien du lit du Seyon, la vente d'un bâtiment à la Société coopérative «Les Rocailles» et La Poste (voir ci-contre).

Page 10



### Le Laténium

Marc-Antoine Kaeser, directeur du Laténium, entend encourager les synergies entre le musée cantonal d'archéologie, sis à Hauterive et les musées de la ville de Neuchâtel. Interview en

Page 16

**Les prestations offertes par La Poste satisfont les Neuchâtelois, selon une enquête réalisée en 2007**



Les citoyens accordent de l'importance aux offices de poste de proximité (ci-dessus l'agence postale Foyer handicap).

# Davantage de postomats !

**Les Services postaux semblent dans l'ensemble donner satisfaction aux citoyens neuchâtelois. C'est ce qui ressort d'une étude menée par l'Institut de recherches économiques de l'Université de Neuchâtel (Irene). Les résultats seront communiqués lundi au Conseil général, sous forme de rapport d'information intermédiaire. L'enquête répond à un postulat libéral déposé en 2005, suite à la fermeture contestée des postes de Monruz et de la Cassarde.**

Quelle est la relation entre la population, les entreprises et La Poste? Comment les services postaux sont-ils utilisés? Quelles sont les attentes des citoyens? Autant de questions auxquelles l'Institut de recherches de l'Université, mandaté par la Ville, a tenté de répondre à travers une enquête statistique, réalisée en 2007.

**Un service de proximité**

Sur les 1015 ménages consultés, 32% ont retourné le questionnaire. Ce taux s'élève à 49% pour les entreprises, 99 d'entre elles ayant été sollicitées. L'enquête révèle l'attachement que les citoyens portent aux guichets de

proximité. En moyenne, trois ménages sur quatre choisissent l'office le plus proche de leur domicile. «La Poste n'est pas perçue comme un magasin quelconque. Il y a un véritable attachement à l'office de poste d'un quartier. Les questionnaires ont d'ailleurs révélé que les clients craignent les licenciements, preuve des liens entre clients et employés», a indiqué Claude Jeanrenaud, responsable de l'Institut de recherches économiques de l'UniNE. L'étude a également indiqué qu'il y a suffisamment d'offices de poste à Neuchâtel, 70% des ménages pouvant atteindre un office postal en moins de 10 minutes, «que ce soit à pied ou en voiture», précise Claude Jeanrenaud. La Poste est souvent utilisée par les ménages pour envoyer du courrier et effectuer des transactions financières. Les entreprises, quant à elles, usent des services postaux uniquement pour l'envoi de lettres ou de colis.

**Attentes**

Certains points sont toutefois jugés insatisfaisants, tels que le nombre limité de postomats en ville, le prix des services, jugé trop élevé et

la politique de restructuration. Par ailleurs, 38,4% des usagers souhaiteraient que les guichets restent ouverts plus longtemps. Au niveau des prestations postales, la population aspirerait notamment à la diminution de l'attente au guichet. Le niveau de satisfaction des entreprises est plus élevé que celui de la population. La politique de restructuration suscite cependant une réaction de mécontentement et près d'une entreprise sur deux n'est pas satisfaite des tranches horaires actuelles.

**Discussion**

«Le Conseil communal n'est pas enthousiaste face aux restructurations de La Poste», a affirmé Alain Ribaux, directeur des finances de la Ville. «La situation est moins bonne qu'en 2004, mais elle n'est pas catastrophique», a-t-il ajouté, assurant ensuite que le géant jaune n'envisageait apparemment pas de nouvelles mesures, mais que le Conseil communal souhaitait s'en assurer et pouvoir en débattre avec lui. A cette occasion, l'exécutif en profitera pour sonder La Poste concernant les postomats, et rechercher de nouveaux emplacements. (lap)



L'Outil de la ressemblance adapte à la scène un roman de Marguerite Duras

# La pluie d'été

A la tête de la compagnie de théâtre «L'outil de la ressemblance», le metteur en scène neuchâtelois Robert Sandoz présente de mercredi à lundi au Théâtre du Passage «La pluie d'été», un spectacle d'une heure et demie adapté d'un roman de Marguerite Duras. Avec Johanne Kneubühler et Blaise Froidevaux.

«Pluie d'été», c'est l'histoire d'Ernesto. Personne ne connaît exactement l'âge de ce génie qui doit avoir entre 12 et 20 ans. Ernesto aime sa sœur mais personne ne le sait. Ernesto détourne les codes des adultes avec la simplicité déconcertante des enfants. Ernesto vit dans une famille immigrée et assistée.

Des journalistes du monde entier viennent rendre visite à cette famille passionnée et vraie dans toute la brutalité et l'amour que cela représente. Il y a aussi un livre brûlé, une cave où l'on se réfugie pour pleurer, un arbre trop majestueux et, bien sûr, cette pluie d'été, attendue, rafraîchissante et violente...

## Nouveau roman

Marguerite Duras (1914-1996) est née et a grandi en Indochine et fut



Toute l'équipe de l'Outil de la ressemblance est retombée en enfance sous l'effet bénéfique d'une pluie d'été. • Photo: sp

élevée par sa mère dans une concession incultivable. Ce séjour en Asie a profondément marqué sa vie. Le spectacle quotidien de la misère, l'image de l'océan qui déferle sur la concession, les paysages écrasés par la chaleur constituent des thèmes récurrents de son œuvre romanesque qui se rattache au courant du nouveau roman. Concis, chargés d'ellipses et de silences, les textes de Duras se disloquent jusqu'à l'énigme. Les écrits, les paroles sont à la fois insuffisants et superflus.

## Œuvre de fin de vie

«La pluie d'été» est l'une des dernières œuvres de Marguerite Duras. Elle l'a écrit après un long coma dont on ne pensait plus qu'elle sortirait. Sans prétentions littéraires, ce texte respire le plaisir que les enfants rencontrent à raconter des histoires. «J'ai toujours été fasciné par l'écriture efficace et poétique de Duras. J'aime sa façon d'être épique dans le minimum», explique le metteur en scène Robert Sandoz.

## Génie de l'ingénuité

«Nous avons créé cette pièce avec l'irrespect et l'amour dont savent faire preuve les enfants. En essayant de retrouver le génie contenu dans l'ingénuité», précise le metteur en scène. Le texte de Duras s'inscrit facilement dans une époque. Cette époque, pour Robert Sandoz, c'est celle de son enfance dans le quartier métissé des Forges, à La Chauve-de-Fonds.

## L'outil

Robert Sandoz a créé «L'outil de la ressemblance» en 2002 après avoir monté au Passage «La servante» d'Olivier Py. Depuis, cette compagnie a fait forte impression avec des spectacles comme «Océan Mer» de Baricco ou «Monsieur Malaussène au Théâtre» de Pennac. Lauréate de la première volée de la haute école de théâtre, Johanne Kneubühler joue dans «La pluie d'été» tout comme Blaise Froidevaux. Stéphane Gattoni signe l'éclairage et Nicole Grédy, la scénographie.

**Théâtre du Passage, les 29, 30, 31 octobre, 2 et 3 novembre à 20 heures. 1<sup>er</sup> novembre à 18 heures. Supplémentaire le dimanche 2 novembre à 17 heures.**



## Agenda culturel

### Galleries et musées

**Bibliothèque Publique et Universitaire** (place Numa-Droz 3), exposition permanente «Jean-Jacques Rousseau dans la Principauté de Neuchâtel». Ouvert me et sa de 14 à 17 heures.

**Musée d'art et d'histoire** (esplanade Léopold-Robert 1), exposition permanente «La nature dans tous ses états», «A la recherche du temps». Du 2 novembre au 8 février 2009, exposition «Jeanne Lombard (1865-1945) et les artistes neuchâteloises 1908-2008». Vernissage, samedi 1<sup>er</sup> novembre à 17 heures. Ouvert ma-di de 11 à 18 heures. Entrée libre le mercredi.

**Galleries de l'histoire** (av. DuPeyrou 7), exposition permanente des maquettes historiques.

Visite théâtralisée des maquettes historiques, dimanche 2 novembre à

15 heures. Exposition de photographies: «Une ville en mouvement». Ouvert me-di de 13 à 17 heures. Entrée libre le mercredi.

**Musée d'ethnographie** (rue St-Nicolas 2-4), jusqu'au 31 décembre 2010, exposition «Retour d'Angola». Ouvert ma-di de 10 à 17 heures. Entrée libre le mercredi. Jusqu'au 1<sup>er</sup> mars 2009, exposition «La marque jeune».

**Muséum d'histoire naturelle** (rue des Terreaux 14), jusqu'au 30 novembre, exposition: «Le propre du singe». Ouvert ma-di de 10 à 18 heures. Entrée libre le mercredi. Dimanche 2 novembre à 10h30, contes. Entrée libre.

**Centre d'Art Neuchâtel (CAN)** (rue des Moulins 37), jusqu'au 30 novembre, exposition «Masse critique». Ouvert me-di de 14 à 18 heures, je de 14 à 20 heures.

**Centre Dürrenmatt** (Pertuis-du-Sault 74), exposition permanente Friedrich Dürrenmatt, écrivain et peintre.

Ouvert me-di de 11 à 17 heures. [www.cdn.ch](http://www.cdn.ch)

**Galerie des Amis des Arts** (L.-Robert 1a), jusqu'au 23 novembre, exposition Armande Oswald «Soleil de plomb». Ouvert ma-ve de 14 à 18 heures, sa-di de 10 à 12 heures et de 14 à 17 heures.

**Galerie Ditesheim** (rue du Château 8), jusqu'au 31 octobre, exposition Raymond L'Epée, peintures récentes. Ouvert ma-ve de 14 à 18h30, sa de 10 à 12 heures et de 14 à 17 heures, di de 15 à 18 heures.

**Galerie Galya** (fbg de l'Hôpital 19), jusqu'au 22 novembre, exposition Luciano Patrizi, huiles. Ouvert ma-ve de 14 heures à 18h30, sa de 10 à 17 heures.

**Péristyle de l'Hôtel de Ville**, jusqu'au 2 novembre, 49<sup>e</sup> exposition du Club des Amis de la peinture de Neuchâtel et environs. Ouvert me-ve de 8 à 20 heures, sa de 10 à 20 heures, di de 10 à 18 heures.

### Conférences

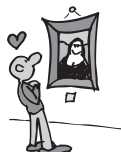
#### Faculté des lettres

(espace L.-Agassiz 1), Université du 3<sup>e</sup> âge: jeudi 30 octobre: «Conflits d'intérêts dans le système de santé». (L'aula des Jeunes-Rives sera occupé par la «Journée du droit de la santé».) Mardi 4 novembre de 14h15 à 16 heures: «Histoire du sport, le rôle de la Suisse dans le développement du sport moderne», par Raphaël Germann, adjoint à la direction du Service des sports de l'Université.

### Divers

#### Auditoire du Musée d'histoire naturelle,

lundi 3 novembre de 16h30 à 18h30, débat organisé par Ecoparc: «Electricité durable ou électricité à tout prix?». Entrée libre, inscription souhaitée: [www.journee-de-la-technique.ch](http://www.journee-de-la-technique.ch)





**L'actualité culturelle**

### Organiste jurassien à la Collégiale

Vendredi, Benjamin Guélat sera l'invité du prochain concert de la série «Les douze vendredis aux orgues de la Collégiale».

Après avoir terminé des études en mathématiques, Benjamin Guélat, 30 ans, décide de se consacrer uniquement à la musique et étudie l'orgue à Bâle dans la classe de Guy Bovet, où il obtient les diplômes d'enseignement, puis de concert, ainsi que le prix Hans Balmer récompensant le meilleur récital de diplômé.

Organiste de la paroisse catholique de Delémont, Benjamin Guélat interprétera des œuvres de Messiaen, Purcell, Frescobaldi, Duruflé et Vierne.

**Collégiale, vendredi 31 octobre à 18h30, entrée libre, collecte.**

### Vente paroissiale

La traditionnelle vente paroissiale du lieu de vie de la Maladière aura lieu samedi 1<sup>er</sup> novembre.

Les stands de travaux à l'aiguille, tricots, patchworks, fleurs, bijoux, livres, brocante et tombola, pâtisseries et boissons attendent les visiteurs. A midi, des ramequins et de la salade seront servis sur inscription (tél. 032 725 79 59 ou 032 724 51 19).

**Paroisse de la Maladière, samedi 1<sup>er</sup> novembre dès 10 heures.**

### La Provence s'expose à Galya

La galerie Galya accueille jusqu'au 22 novembre l'exposition consacrée au peintre Neuchâtelois d'origine italienne, Luciano Patrizi.

Né en 1955 en Italie, Luciano Patrizi a été attiré dès son plus jeune âge par le des-



sin et la peinture. S'inspirant des impressionnistes, il aime habiter la toile de touches de couleurs complémentaires qui donnent à ses paysages une luminosité qui rappelle le sud. Ses toiles représentent la Provence ainsi que le lac de Neuchâtel dans des tons chauds et chaleureux. **Galerie Galya, fbg de l'Hôpital 19, ouvert du mardi au vendredi de 14 heures à 18h30, samedi de 10 à 17 heures.**

### Soleil de plomb

Sous le titre «Soleil de plomb», Armande Oswald présente jusqu'au 23 novembre ses toiles estivales à la Galerie des Amis des Arts.

L'artiste travaille à Neuchâtel et en Italie. Elle a à son actif de nombreuses expositions personnelles et collectives, en Suisse et à l'étranger.

Son sens de l'observation et du cadrage, sa gestuelle très libre racontent des scènes ordinaires en des compositions surprenantes et insolites. Figuratives à la limite de l'abstraction, les œuvres poétiques d'Armande Oswald transmettent chaleur et joie de vivre.

**Galerie des Amis des Arts, esplanade Léopold-Robert 1a, jusqu'au 23 novembre. Ouvert du mardi au vendredi de 14 à 18 heures, samedi et dimanche de 10 à 12 heures et de 14 à 17 heures.**

**Fin de semaine chargée dans le domaine des musiques actuelles**

# Festival Horizon à la Case

Le Festival Horizon offre une nouvelle fois l'opportunité à la scène rock régionale de se produire samedi soir dans la grande salle de la Case à chocs. Même jour, même heure, le Théâtre du Pommier accueille le trio acoustique Dress.

Quant au Queen Kong Club, il propose un Freak Show vendredi, pour fêter Halloween, et une Blindteddy Party avec de l'électro minimale samedi. De quoi satisfaire tous les goûts!

Le Festival Horizon commence dès 20h15 avec le groupe «52<sup>e</sup> Avenue» formé en 2007 par des musiciens aguerris désirant explorer les possibilités de leur instruments dans le jazz, mais avec leur propres compositions. Suite à 21h30 avec **The Behaviours**, un groupe neuchâtelois aux sonorités rock et expérimentales qui fabrique une musique planante mais toujours dynamique. **Avalon One** prendra le relais dès 22h45. Cette formation pop rock venue d'Avenches a littéralement décollé depuis l'arrivée de sa nouvelle chanteuse. Sur le coup de minuit, **Elkee**, un groupe formé en 2002, enverra son rock atmosphérique. Depuis son passage au Paléo, Elkee s'est fait plus discret, pour cause d'enregistrement de son deuxième album.



Une fin de festival en forme d'apocalypse avec Schnöi. • Photo: Alain Schiesser

### Soirée Supermafia

Les Schnöi mettront un terme dès 01h15 à cette série de concerts live. Formé en 2000, ce groupe propose du metal avec des inspirations Death, Thrash, et Metalcore, ainsi que des compositions plutôt énergiques. Dj Pop The Fish animera l'après-concert et les changements de groupes. A signaler également du côté de la Case une soirée électro jeudi dès 22 heures à l'Interlope avec Designer Drugs (New-York) et Orange Dub (Yverdon). Vendredi, Supermafia met sur pied une soirée

dubstep avec Dj Hatcha, Black Diamond K-tia et invités.

### Trio acoustique au Pommier

Le Pommier accueille samedi dès 20h30 DRESS, un trio formé de Brigitte Buhmann (chant), Laurent Poget, (guitare et chant) et Daniel Perez (guitare et chant). Ce groupe produit un son et des textes qui échappent aux stéréotypes de la plupart des musiques actuelles. Il évolue dans un univers pop rock inclassable, tout en sensibilité et marqué par une voix soul et enveloppante.

Chronique culturelle



### L'envie de vivre

Varia a tout simplement envie de vivre. Elle étouffe dans cette société décadente et oisive qui vit davantage dans la nuit et l'alcool que dans la lumière et la lucidité. Elle ne supporte plus l'hypocrisie de ses semblables pour qui l'argent n'a pas d'importance... parce qu'ils sont riches. Le personnage central des «Estivants» de Gorki présentés la semaine passée par la Compagnie du Passage est en quête d'un peu de beau et de vrai. Varia désespère parce qu'elle a l'impression d'avoir trahi ses idéaux d'adolescence... Robert Bouvier se demanderait-il lui aussi ce qu'il a fait de ses vingt ans? Un très bon spectacle, lui répondra-t-on, avec quinze comédiens de haut niveau et d'égale valeur, un décor modulable ingénieux qui définit bien les espaces et un éclairage superbe qui construit les ambiances adéquates. Deux heures et quart de langueur, de désespoir, de tromperies et d'illusions perdues... Un moment difficile de profonde remise en question qui ne laisse personne indifférent. C'est aussi cela le théâtre!

Patrice Neuenschwander



# Jungle d'Amour

## Un sursis pour l'homme et l'animal au cœur de l'Inde

Le Dr Prakash Amte, fils du célèbre Baba Amte décédé en février de cette année, vient de rentrer de Manille. Le Prix Magsaysay lui a été décerné. Le Magsaysay est l'équivalent asiatique du Prix Nobel. En ces temps de tourmente financière mondiale, cet événement a été peu commenté en Europe où Prakash Amte n'est certes pas un inconnu puisque la Principauté de Monaco lui a consacré un timbre-poste il y a quelques années.

Dans quelques jours, c'est de Neuchâtel que viendra un nouveau signe de reconnaissance. Les Editions du Carrefour sortent en effet la traduction française d'un ouvrage d'abord paru avec un immense succès en maharatti (la langue dominante du Maharashtra), puis en anglais sous la signature de Vilas Manohar et le titre de NEGAL.

## Chez les Gonds Madia

Vilas Manohar est le principal collaborateur de Prakash Amte à l'hôpital de Hemalkasa, créé dans la grande forêt du centre de l'Inde il y a plus de trente ans avec l'aide de la Suisse. Quant à NEGAL, c'est le nom du premier léopard recueilli en bas âge à Hemalkasa et élevé là-bas jusqu'à sa mort par la faute d'un serpent venimeux.

Il faut dire qu'à Hemalkasa, on soigne les aborigènes Madia et que ces patients sont si pauvres qu'ils n'ont pas une roupie à donner à l'hôpital. Des routes ont été tracées dans la jungle, les arbres sont abattus en masse, la civilisation de l'argent a détruit le troc traditionnel, le gibier se raréfie, la faune et la flore originelle sont menacées.

Sauver les hommes et les animaux dans un même effort de respect de la vie sous toutes ses formes, tel est le sens de l'effort de Prakash, de sa femme Manda et de leurs collaborateurs.

– Donnez-nous les bébés animaux orphelins dont vous avez abattu et mangé la mère! a dit Prakash aux aborigènes. Je créerai des écoles pour vos propres enfants. J'instaurerai des centres d'agriculture dans vos villages. Nous apprendrons à nous connaître les uns et les autres.

## Sutpéfiante fraternisation

JUNGLE D'AMOUR relate en détail la création et le développement du petit zoo installé non sans mal à Hemalkasa.

Nullement biologiste de formation, mais peu à peu gagné par le singulier charisme de Prakash, l'auteur du livre décrit la cohabitation des fauves entre eux et des fauves avec les herbivores.

Les premiers léopards recueillis à l'état de petites boules de poils ont vécu dans le même enclos qu'un lion (oui, il y a des lions en Inde). Les enfants de Prakash et de Vilas ont joué avec les léopards. La hyène Boti a participé à leurs ébats. Une chienne a allaité à la fois un léopard, un chiot, un singe, un daim.

En fin d'après-midi, une promenade de santé réunit tout ce petit monde qui s'en va prendre son bain à la rivière voisine, les loutres et les crocodiles en laisse, les léopards chevauchés par les fillettes aux jambes nues, les singes utilisant les chiens comme montures, l'ours farfouillant dans les bois à la recherche de miel ou de termites.

## Un témoignage qui est un appel

Traducteur, préfacier et éditeur du livre sous le chapiteau des Editions du Carrefour, le Neuchâtois Jean Buhler a participé aux débuts de Hemalkasa. On l'appelle encore là-bas Uncle John. On se souvient de l'amitié qu'il avait nouée avec la panthère Roupa et l'ourse Rani. Il a mis beaucoup d'entrain et de complicité dans la présentation du texte de son ami Vilas.

Nous lui avons demandé s'il n'y avait pas quelque paternalisme dans la démarche de Prakash et des gens de Hemalkasa.

Réponse: – Prakash n'est pas un missionnaire. Il est pragmatique, mais d'esprit scientifique. L'essentiel là-bas, est d'essayer de sauver ce qui peut l'être. L'Inde s'éclate en urbanisation, en mondialisation. Une part importante de son milliard d'habitants ne peut pas suivre. La nature non plus ne suit pas. Les animaux sont condamnés en bloc si les gens ne peuvent les approcher, étudier leur comportement. Si les animaux disparaissent, les hommes disparaîtront aussi. Tout se tient. Le mérite de Prakash et de Vilas, c'est de nous faire comprendre que la fameuse loi de la jungle à l'heure actuelle, c'est celle de la Bourse, des quartiers d'affaires de la grande ville.

A Hemalkasa, la loi nouvelle est d'amour, d'où le titre donné au livre que j'ai traduit.

Propos recueillis par Natalya Betrisheva.

JUNGLE D'AMOUR sera disponible en librairie dès sa sortie au prix de CHF 30.–

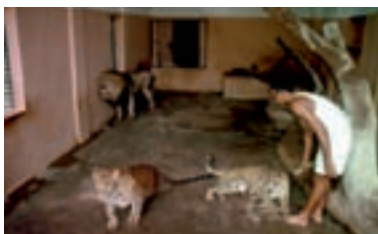
On peut l'obtenir aussi directement aux Editions du Carrefour  
8, Edmond-de-Reynier – 2000 Neuchâtel, au même prix.



Même pendant les moments de mauvaise humeur, on prend garde de ne pas sortir ses griffes.



Ménage à quatre, mais Negali finira par mettre bas à la grande joie de chacun.



Prakash incite Negali et Negali à s'accoupler. Le lion détourne pudiquement les yeux.

Veillez m'envoyer ..... ex. de **Jungle d'Amour** au prix de CHF 30.– plus port.

ou plutôt ..... ex. au prix commande collective (minimum 10 exemplaires) au prix de CHF 25.– plus port.

Paiement à réception de la commande, par versement au c.c.p. de l'éditeur.

Nom, prénom: .....

Adresse: .....

Date: .....

Signature: .....

Le bénéfice de l'opération Jungle d'Amour sera envoyé à Hemalkasa où l'on travaille dans des conditions de dénuement telles que même les léopards sont souvent au régime du riz au lait.

Editions du Carrefour  
8, rue Edmond-de-Reynier, CH-2000 Neuchâtel  
c.c.p. 10-218680-4



 Le clin d'œil du délégué communal à l'énergie

# SuisseEnergie suit de près l'évolution de la consommation en Suisse



Christian Trachsel

A mi-octobre, l'Office fédéral de l'énergie présentait le 7<sup>e</sup> rapport annuel SuisseEnergie, le programme national pour l'efficacité énergétique et les énergies renouvelables. Ses conclusions: «Malgré un budget en recul, le programme a eu un impact considérable et poursuit avec succès la deuxième étape de son action sur la période 2006-2010»!

Très honnêtement, même après une relecture très attentive dudit rapport, je ne peux pas partager ce bel optimisme. Pour faire court, rappelons simplement les buts du programme SuisseEnergie quant à l'évolution de la consommation dans le pays.

L'objectif concernant les énergies fossiles (pétrole, gaz naturel et char-

bon) est une diminution de 10% sur la période 2000 - 2010. A fin 2007, la réduction n'est que de 1,9%. Si le domaine du chauffage semble prendre ses responsabilités en présentant un recul de 11% de ses besoins, il est désolant de constater qu'il n'en est pas de même dans le domaine de la mobilité. En 2007, la consommation de carburant a augmenté de 11% (!) par rapport à l'an 2000! Et malgré ce résultat, le lobby de la voiture a obtenu du Conseil fédéral un régime de faveur en étant exempté de la taxe CO<sub>2</sub>!

Dans le domaine de l'électricité, le programme SuisseEnergie a comme objectif de limiter l'augmentation de la consommation à moins de 5% d'ici 2010 par rapport à l'an 2000. A fin 2007, on constate une envolée de 9,7%! Et malgré ce résultat, un objectif dicté par les électriciens est d'introduire plus de 300'000 pompes à chaleur électriques supplémentaires en Suisse. Il ne faudra pas moins d'une nouvelle centrale nucléaire pour couvrir la demande de ces machines par période de froid!



Le domaine des transports reste le très mauvais élève du programme SuisseEnergie. Des solutions existent pourtant, comme l'utilisation de véhicules hybrides à haute efficacité. • Photo: SP

Mais que l'on se rassure. L'Office fédéral de l'énergie est lucide. Dans son rapport, qui est téléchargeable sous [www.suisseenergie.ch/rapportsannuels](http://www.suisseenergie.ch/rapportsannuels), il avertit que «le programme Suisse-

Energie fait l'objet de réflexions sur l'orientation qu'il faudra lui donner pour l'étape ultérieure (2010-2020)».

Christian Trachsel

 La Ville sportive

## Piscines du Nid-du-Crô

Lundi-vendredi 8h-22h, samedi 8h-21h, dimanche 9h-20h. Tél. 032 722 62 22.

## Football corporatif

Mercredi 29 octobre, terrain des Charmettes, 20h15, FEN de l'Uni-Metalor, groupe B.

Lundi 3 novembre, terrain des Charmettes, 18h45, La Gondola-Philip Morris, groupe A.

A 20h15, Colorix-Raffinerie, groupe B.

Mardi 4 novembre, terrain des Charmettes, 18h45, Metalor-Nexans, groupe B.

A 20h15, Bar 21-La Poste/Swisscom, groupe A.

Mercredi 5 novembre, terrain des Charmettes, 20h15, Casa d'Italia-EM-Microelectronic, groupe A.

## Football

Vendredi 31 octobre, Pierre-à-Bot nouveau terrain synthétique, 20h, Helvetia-Audax, vétérans.

Samedi 1<sup>er</sup> novembre, Pierre-à-Bot nouveau terrain synthétique, 9h30, Serrières-La Chaux-de-Fonds, juniors D.

A 11h, Serrières-Colombier, juniors D.

A 17h, Serrières II-Audax, 2<sup>e</sup> ligue.

A 20h, Espagnol-Colombier, 3<sup>e</sup> ligue. Samedi 1<sup>er</sup> novembre, stade de la Maladière, 13h30, Team Fribourg AFF-Xamax-Zurich, M18.

A 16h, NE Xamax M 21-Signal FC Bernex-Confignon, 2<sup>e</sup> ligue inter.

Dimanche 2 novembre, Pierre-à-Bot nouveau terrain synthétique, 10h, Helvetia-La Chaux-de-Fonds II, 4<sup>e</sup> ligue.

A 13h, Serrières-La Sarraz, juniors inters B.

A 15h30, Audax II-Les Brenets, 4<sup>e</sup> ligue.

Dimanche 2 novembre, stade de la Maladière, 14h, NE Xamax-Bienne Seeland, M16.

Mercredi 5 novembre, Pierre-à-Bot nouveau terrain synthétique, 20h15, Audax-Fleurier, juniors A.

## Basketball

Mercredi 29 octobre, halle de sport de la Riveraine, 19h30, Université BC Neuchâtel-Solna Vikings, coupe d'Europe.

Samedi 1<sup>er</sup> novembre, halle de sport de la Riveraine, 14h30, Université BC Neuchâtel-Espérance sportive Pully, LNA fém.

A 17h30, Union Neuchâtel basket-Poly-Rapid Zurich Wildcats, LNB masc.

Dimanche 2 novembre, halle de sport de la Maladière, 15h, Espoirs Université BC Neuchâtel-Sion basket, LNB fém.

## Handball

Vendredi 31 octobre, halle de sport de la Riveraine, 20h, AGS Handball NE-HV Langenthal II, 3<sup>e</sup> ligue. fém.

A 21h20, AGS Handball NE-BSV Aarberg, 4<sup>e</sup> ligue masc.

## Rugby

Samedi 1<sup>er</sup> novembre, terrain de Puits-Godet, 15h, NSRC-RC Fribourg, LNB.

## Patinoires du Littoral

(du 30 octobre au 5 novembre)

### Piste principale

je: 9h-11h45/13h45-16h15 public, 13h45-15h45 hockey libre.

ve: 9h-11h45/13h45-15h45/20h-22h public.

sa: 13h45-16h public et hockey libre. di: 13h45-16h30 public.

lu/ma: 9h-11h45/13h45-15h30 public/mardi 13h45-15h30 hockey libre.

me: 9h-11h45/14h15-16h45 public, 14h15-16h15 hockey libre.

### Halle couverte

je: 9h-11h45/13h45-15h45 public. ve: 9h-11h45/13h45-16h15 public.

sa 13h45-16h30 public. di: 10h15-11h45/13h45-16h public, 12h-13h30 hockey libre.

lu/ma/me: 9h-11h45/13h45-16h15 public.



Le Conseil communal, inquiet, a présenté mardi le budget 2009 de la Ville, qu'il juge préoccupant

# « Courage et optimisme »

Le budget 2009 affiche un déficit de 6'276'500 francs pour 252 millions de dépenses. Cet excédent de charges inquiète le Conseil communal, car il intervient en période de haute conjoncture, «à l'heure où il conviendrait d'engranger des réserves». La Ville préconise d'abandonner dans les années à venir un certain nombre de prestations et d'alléger les structures.

Le budget 2009 de la Ville de Neuchâtel n'a rien de réjouissant. Il présente un déficit de 6,3 millions de francs, malgré la maîtrise des charges, qui s'élèvent à 252 millions, soit seulement 0,29% de plus que l'année précédente. La situation devrait encore se détériorer suite au «transfert de déficit» du Canton à la Ville, qui sera peut-être voté en décembre par le Grand Conseil et qui devrait s'élever à 1,5 million de francs.

## Les raisons

Plusieurs facteurs péjorent la situation de la Ville, notamment la baisse des recettes fiscales des personnes morales, à quoi s'ajoute le départ d'un gros contribuable, intervenu en cours d'année. Il faut dire que la Ville subit de plein fouet la crise américaine

des «subprimes», l'UBS, par exemple, ne pouvant plus verser un centime d'impôt à la Ville, contre 4,4 millions en 2007. Le dividende de Viteos SA a quant à lui été estimé à un montant modeste, en raison des incertitudes liées à l'ouverture du marché de l'électricité. L'exécutif tient aussi à rappeler que les 10 millions de francs supplémentaires versés par Philip Morris en 2006 et 2007, expliquent en grande partie les bons résultats de ces années-là. Le problème est sans doute aussi dû à des charges trop importantes, dit le Conseil communal, qui rappelle tout de même que les impôts des personnes physiques ont atteint un niveau encore jamais égalé.

## Les mesures

De gros efforts ponctuels, tels que la non-participation à des événements ou foires, ont été effectués par la Ville, permettant d'économiser plusieurs millions. L'exécutif a également introduit des mesures durables, qui permettent une économie de 1,57 million de francs. «A cela s'ajoutent le transfert d'une partie du Corps de police (17 postes) et celui du Service de perception (4,8 postes) à l'Etat», indique Alain Ribaux, directeur des finances. Le personnel com-

munal participe également à l'effort d'assainissement, et ceci de manière durable. Ainsi, il a été décidé que les salaires de base, ainsi que les échelons automatiques ne seraient pas touchés, mais qu'une indexation du salaire ne serait accordée qu'à hauteur de 1,37% au lieu de 2,87%. Au total, ce sont plus de 3,5 millions d'économies structurelles qui sont incluses dans le budget 2009.

## Changer de train de vie

Les mesures prises ne permettront toutefois pas à la Ville de maintenir son train de vie.

**Il convient de renoncer à certaines prestations, avant que la fortune de la Ville ne fonde complètement.**

La cité ne pourra pas continuer éternellement à absorber les charges d'agglomération (quelque 12 millions), à moins de revoir son mode de collaboration avec les communes partenaires. A ce titre, le RUN et la COMUL pourraient jouer un rôle déterminant et déboucher, à terme,

sur des fusions de communes. Il convient également de renoncer à des prestations avant que la fortune de la Ville, qui s'élevait à plus de 25 millions fin 2007 et qui permettra d'absorber le déficit, ne fonde complètement.

## Investissements contenus

Le budget des investissements a heureusement pu être contenu et est jugé «satisfaisant» par le directeur des finances. Ce bon résultat a toutefois eu pour conséquence de repousser des travaux attendus, voire nécessaires.

Au vu de ces constatations, une nouvelle réflexion sur les missions de la Ville, l'allègement des structures et l'abandon de prestations sera incontournable lors de l'établissement du programme politique 2010-2013. Les perspectives économiques sont plutôt mauvaises et la Ville doit faire face à des défis importants. «Les comptes 2008 et le budget 2009 mettent en évidence un mal profond» a lancé le directeur des finances. «Le mal est structurel et va devenir de plus conjoncturel, dès 2010», a-t-il ajouté. Le président de la Ville a quant à lui voulu terminer sur une note d'espoir: «courage et optimisme, tel est l'état d'esprit du Conseil communal». (lap)

Le président de la Ville Pascal Sandoz (à g.) et le directeur des finances Alain Ribaux se sont exprimés hier sur le budget 2009.



Le directeur des finances exprime son in

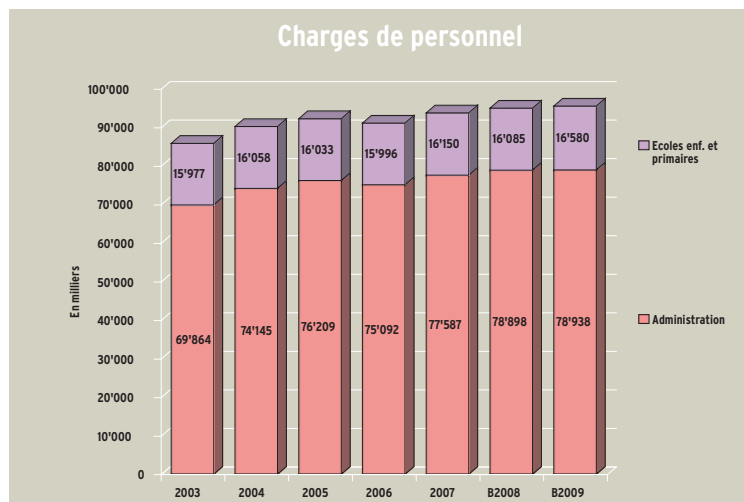
# « La Ville vit

Malgré la conjoncture encore favorable, le budget 2009 de la Ville de Neuchâtel affiche un déficit de 6,3 millions de francs pour 252 millions de dépenses. Un découvert que la fortune de la cité, qui s'élevait à 25 millions de francs fin 2007, permettra d'absorber. La situation est «préoccupante», selon le Conseil communal. Dans un souci d'économie, ce dernier a décidé, entre autres, de prendre des mesures salariales, touchant le personnel de la Ville. Explications avec Alain Ribaux, directeur des finances.

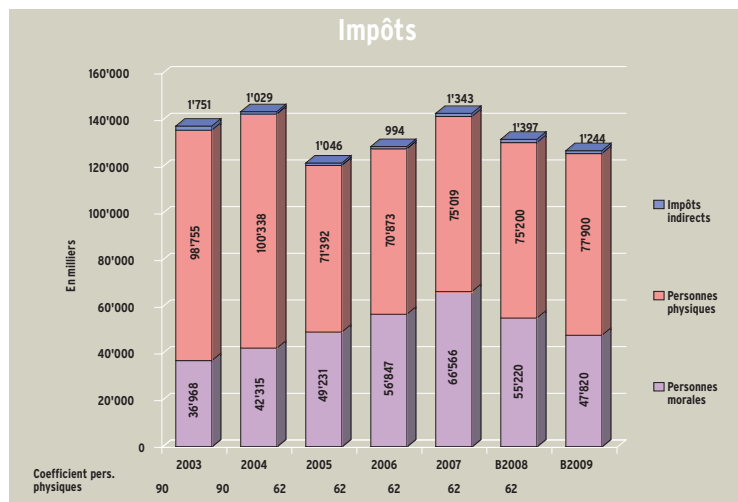
## Comment expliquez-vous un tel déficit en période de haute conjoncture?

Plusieurs facteurs peuvent l'expliquer. Fondamentalement, la Ville vit au-dessus de ses moyens. Par rapport aux ressources à disposition, nous dépensons trop. Cela est dû notam-

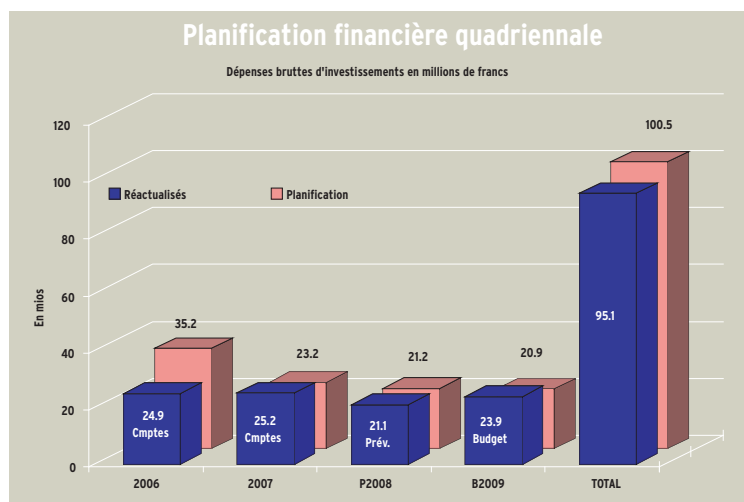




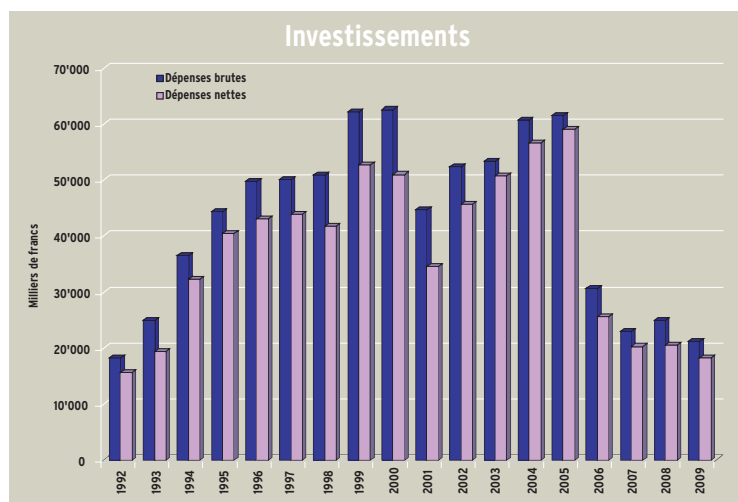
Les charges de personnel ont pu être stabilisées, grâce au transfert du Corps de police, ainsi que du Service de perception à l'Etat.



Les impôts des personnes physiques atteignent un haut niveau, alors que ceux des personnes morales enregistrent une baisse, corrélative à la situation des grandes banques et au départ d'un gros contribuable.



La planification quadriennale au niveau des investissements a été plus que respectée, entre 2006 et 2009.



Le budget des investissements a pu être contenu, ce qui renvoie à plus tard certains travaux qui étaient attendus, voire nécessaires.

inquiétude concernant le budget 2009 de la Ville de Neuchâtel

# « au-dessus de ses moyens »

ment – mais pas seulement, loin s'en faut – aux charges d'agglomération. Nous payons une piscine pour tout le littoral, finançons les musées, la bibliothèque publique, etc. Les syndicats intercommunaux (théâtre, patinoires, anneau d'athlétisme) apportent une réponse partielle à ce problème, mais la Ville paie toujours la part du lion. Nous nous sommes habitués à un train de vie trop élevé. On le comprend quand on voit la richesse de l'offre culturelle, sportive et scolaire pour une ville de seulement 32'000 habitants. Il faut s'en réjouir, certes, seulement tout cela a des coûts et ne pourra probablement pas continuer éternellement. Nous avons par ailleurs vécu dans une sorte d'illusion en 2006-2007, grâce aux dix millions d'impôts extraordinaires versés par Philip Morris. La situation est mainte-

nant préoccupante, car nous devrions nous trouver dans les chiffres noirs, en prévision de la crise annoncée.

### Vous parlez de la crise, aura-t-elle un quelconque impact en 2009 ?

Nous avons déjà ressenti un effet de la crise, en ce sens qu'il manque aux comptes 2008 et au budget 2009 l'argent des grandes banques. Cela nous prive de plus de 4 millions de francs, qui auraient pu réduire le déficit. Le budget 2009 ne tient pas compte des nouvelles de ces dernières semaines concernant la crise, qui ne devrait pas avoir un impact conséquent sur les comptes en 2009. En revanche, il faut s'attendre, en 2010, à un véritable plongeon et à un budget encore plus douloureux.

### Le Conseil communal a décidé d'accorder une indexation partielle des

### salaires au renchérissement: 1,37% au lieu de 2,87% qui représenterait l'indexation totale. Est-ce supportable pour les employés de la Ville ?

Cette mesure structurelle prise sur les salaires reste raisonnable, en comparaison de ce qui pourrait se passer dans les entreprises. Les salaires de base ne sont pas touchés, pas plus que les échelons automatiques et une indexation est accordée à hauteur de 1,37%. Je rappelle en outre que le personnel bénéficie, depuis 2002, d'un nouveau système de rémunération qui conduit à une augmentation moyenne de la masse salariale de 1,5% par an, hors indexation. Il est vrai, toutefois, que les employés de la Ville subissent en partie les conséquences de l'euphorie dépensière des autorités publiques. Cette indexation partielle ne devrait en aucun cas devenir un réflexe, car ce

serait s'en prendre à des gens pour la plupart très motivés, dont le travail remarquable n'est souvent pas bien connu des citoyens.

### Que faire concrètement pour enrayer les dépenses et équilibrer les comptes ?

Nous avons vu récemment ce que le peuple pensait d'une augmentation d'impôts: refusée à 70%. La seule voie possible est donc la renonciation à un certain nombre de prestations.

### Pensez-vous que les membres du Conseil général vont accepter ce budget ?

Cette décision leur appartient. En tous les cas, le budget a été fait dans la transparence et les millions ne s'inventent pas. Le mal est d'abord structurel et le Conseil général, en votant allègrement des crédits au fil des ans, a aussi une responsabilité à assumer. (lap)



La mise au concours du réaménagement des Jeunes-Rives sera discutée lundi par les Autorités de la Ville

# Du nouveau pour les Jeunes-Rives

Le Conseil général statuera lundi sur un rapport d'information concernant l'inscription du site Port/Jeunes-Rives au concours d'idées Europan 10. Il devra également se prononcer sur la mise en place de nouveaux éclairages au Vieux-Port, aux Jeunes-Rives et au quai Ostervald.

Plusieurs jeunes architectes européens étudieront bientôt les possibilités de réaménagement du site Port/Jeunes-Rives, dans le cadre du concours d'idées Europan 10. Ce programme favorise l'émergence de projets stratégiques, qui prennent en compte la globalité du contexte urbain. Ainsi, dans le cadre du concours, les architectes plancheront sur un site de réflexion et sur un site de projet. Le premier s'étendra du Collège latin (inclus) au complexe de la Maladière (non inclus) et le second, du Vieux-Port (inclus) aux patinoires (non incluses).

## Programme

Avant le début de l'étude, un programme de base établi par la Ville et validé par Europan sera remis aux candidats. Ce plan stipule que des constructions d'utilité publique devront être proposées et que pourront être développés, par exemple, des constructions pour la formation et la recherche, en lien avec l'Université, un centre de congrès, un skatepark,

des restaurants, des équipements tels que jeux d'enfants, des sanitaires, etc. A noter que les résultats du concours forment seulement un cadre de référence et que les mandataires (en l'occurrence, la Ville), n'ont pas l'obligation, à terme, de confier un mandat ferme aux lauréats.

## Déroulement

A la fin du concours, un processus consultatif et itératif sera mis en place, afin de concrétiser un projet. Une demande de crédit d'étude devrait intervenir en 2011, suivie d'une demande de crédit de réalisation en 2012. Les études concernant le secteur Port/Jeunes-Rives, ainsi que le Plan directeur sectoriel (PDS) «Le lac et ses rives» se dérouleront simultanément, de sorte à développer des synergies.

## Eclairage

Le Conseil communal propose en outre, sans attendre les résultats du



Le thème d'Europan 10, «Urbanité européenne - Ville durable et vie résidentielle», correspond bien à la problématique du secteur Port/Jeunes-Rives.

concours, d'installer de nouveaux éclairages aux Jeunes-Rives, le long de la promenade riveraine, au Vieux-Port, sous forme de 10 colonnes lumineuses et au quai Ostervald, où la façade sud du Collège latin et le bassin seraient mis en lumière. La réalisation de ces projets permettra d'augmenter considérablement la qualité de l'éclairage, en particulier celui de la promenade, pour une consommation globale réduite d'en-

viron 25% et un gain financier estimé à 2500 francs par an.

## Finances

La participation au concours coûte 110'000 francs à la Ville, l'Etat participant à raison de 50'000 francs. Le cadre financier prévu est donc respecté. Quant aux nouvelles installations d'éclairage, elles seront financées par Viteos SA. La Ville en assumera les conséquences financières.



Le Conseil général se prononcera également lundi sur trois autres rapports

# Travaux, achat et droit de superficie

Trois autres rapports seront soumis aux membres du législatif lundi. L'un concernant l'achat d'une nouvelle machine à compacter pour la déchetterie de Plaines-Roches et le deuxième, des travaux d'entretien urgents du lit du Seyon. Le dernier traite de l'aliénation du bâtiment des Acacias 12 à la Société coopérative d'habitation «Les Rocailles».

La Ville a investi 280'000 francs pour réaliser des travaux de consolidation dans la galerie Saint-Nicolas du cours d'eau du Seyon, à l'ouest de la ville. «Les circonstances nous ont contraint à procéder à des travaux devenus urgents et particulièrement délicats»,

explique le Conseil communal. Ainsi, étant donné la gravité de la situation, l'exécutif a débloqué un crédit sans l'aval du législatif, comme il en a le droit dans les cas impératifs. Lundi, les membres du Conseil général pourront commenter les faits.

## Déchetterie

Le Conseil communal propose par ailleurs au Conseil général d'investir 250'000 francs pour l'achat d'une nouvelle machine à compacter pour la déchetterie de Plaines-Roches. L'équipement actuel ne permet plus de répondre aux besoins et se révèle limité en terme de fiabilité et de sécurité. Ceci notamment en

raison de la hausse régulière de la fréquentation de la déchetterie. Un accident est du reste survenu en juillet dernier, suite à la rupture d'une pièce mécanique. Ainsi, afin d'améliorer les conditions de travail du personnel et la sécurité du site, l'exécutif propose de remplacer la machine à compacter actuelle (dite Packmat et acquise en 2003) par un nouveau modèle, déjà utilisé avec succès par les déchetteries de Genève et de l'Entre-deux-lacs.

## Droit de superficie

Enfin, l'exécutif souhaite céder un droit de superficie distinct et permanent d'une durée de 99 ans sur un terrain

abritant l'immeuble 12 des Acacias, à la Société coopérative d'habitation «Les Rocailles». Fondée en 1949, cette société coopérative possède déjà douze immeubles à Neuchâtel et un immeuble à Peseux. Suite à cette transaction, elle deviendrait propriétaire de l'ensemble du complexe d'immeubles aux Acacias (2, 4, 6, 8, 10, 12), ce qui lui permettrait de définir une politique globale en matière d'économie d'énergie, de rénovations et de gérance. Les loyers modérés seront maintenus et des travaux de rénovation entrepris par la coopérative, dans le but d'obtenir le label Minergie. La vente permettra à la Ville de dégager une plus-value comptable de 835'632 francs. (lap)



A propos...



## Définitivement réunis

Ils ont lutté toute leur vie pour les déshérités, les exclus et les réfugiés. Leur choix de faire la guerre à la pauvreté et de redistribuer aux moins heureux un peu de la chance qui a été la leur n'a d'égal que la volonté de s'adresser aux autres. Un charisme naturel, une popularité reconnue ont fait d'eux les personnalités préférées des Français, des héros légendaires de la vie, de la justesse et de la justice. Sœur Emmanuelle et l'Abbé Pierre sont aujourd'hui définitivement réunis aux pays des étoiles. Des décennies durant, ils n'ont pas attendu d'être parfaits pour commencer quelque chose de bien. Une philosophie que l'on doit souligner et tâcher d'appliquer dans la foulée.

Par analogie, s'engager en politique est aussi un acte citoyen à favoriser d'abord et à reconnaître ensuite. Les périodes difficiles qui secouent notre société actuellement ne doivent pas nous faire oublier qu'il est impossible de tout faire ou de tout résoudre en un jour. Seule la persévérance devient une nécessité afin que le monde du partage puisse remplacer le partage du monde.

Rémy Voirol

### Vente de timbres Pro Juventute

Les enfants des Ecoles primaires de la Ville, munis de bordereaux, passeront à domicile, dès mercredi 29 octobre, pour prendre les commandes de timbres et de cartes.

Le public est prié de bien vouloir les recevoir, même s'il arrive que de petits vendeurs frappent plusieurs fois à la même porte.

La plus grande politesse a été recommandée à tous les écoliers et l'ordre leur a été donné de ne pas offrir les timbres dans la rue, les magasins, les restaurants, les banques, les hôpitaux et les maisons de commerce.

Cette année, la date d'émission des timbres Pro Juventute a été fixée au 21 novembre. Leur validité est illimitée.

Pro Juventute – Neuchâtel

# La Ville officielle

Le Conseil général siègera lundi prochain

## Travaux d'entretien du lit du Seyon et rapports d'information

Le Conseil général est convoqué en séance ordinaire lundi 3 novembre 2008 à 19h30 à l'Hôtel de Ville. L'ordre du jour est le suivant:

### Rapports du Conseil communal

08-021

**Rapport d'information du Conseil communal**, concernant des travaux d'entretien urgents du lit du Seyon, à l'aval de la galerie Saint-Nicolas.

08-017

**Rapport du Conseil communal**, concernant l'achat d'une machine à compacter pour la déchetterie de Plainnes-Roches.

08-015

**Rapport d'information intermédiaire du Conseil communal**, concernant l'offre en services postaux en ville de Neuchâtel en réponse au postulat N° 141 du groupe libéral, par M. Philippe Ribaux.

08-024

**Rapport du Conseil communal**, concernant l'aliénation du bien-fonds 10119 (Acacias 12) à la Société coopérative d'habitation «Les Rocailles».

08-022

**Rapport d'information du Conseil communal**, concernant la participation au concours Européan 10 pour le site des Jeunes-Rives et concernant une demande de crédit pour la mise en lumière du secteur du Vieux-Port et des Jeunes-Rives.

### Autres objets

07-403

**Proposition des groupes radical et libéral, dont l'urgence est demandée, par M. Blaise Péquignot et consorts**, relative à la maîtrise des finances communales (équilibre budgétaire). **(Le renvoi en commission financière a été voté le 4 février 2008.)**

07-404

**Proposition des groupes popvertssol et socialiste, par M. Nicolas de Pury et consorts**, relative à la modification du Règlement général de la Commune de Neuchâtel du 17 mai 1972, par l'introduction d'un article 160 (nouveau): fortune nette et coefficient fiscal. **(Le renvoi en commission financière a été voté le 4 février 2008.)**

07-505

**Postulat du groupe UDC, par M. Frédéric Guyot et consorts**, relatif à la demande de l'étude de l'introduction d'un arrêté sur le frein à l'endettement et au respect de normes budgétaires pour l'établissement des budgets communaux de la Commune de Neuchâtel. **(Le renvoi en commission financière a été voté le 4 février 2008.)**

08-405

**Proposition du groupe ULR par M. Jean-Charles Authier et consorts**, au sens de l'art. 32 du Règlement général, visant à la modification de l'art. 62 du règlement général de la Commune de Neuchâtel du 17 mai 1972.

08-609

**Interpellation du groupe PopVerts-Sol, par M. Pascal Helle et consorts**, concernant les déménagements de service à l'intérieur de l'administration communale: «Déménagement à la cloche de bois?».

08-610

**Interpellation du groupe PopVerts-Sol, par M<sup>me</sup> Carole Maeder-Milz et consorts**, concernant les itinéraires et aménagements pour cyclistes en ville.

08-611

**Interpellation du groupe socialiste, par M. Thomas Facchinetti et consorts**, intitulée «Parois antibruit

des CFF ou nouveau mur de Berlin en ville de Neuchâtel».

08-612

**Interpellation du groupe PopVerts-Sol, par M. Christian van Gessel et consorts**, intitulée «Display pour tous» concernant (1) la mise à profit de la thermographie enregistrée l'hiver passé par la pose des certificats énergétiques (étiquettes Display) sur les bâtiments, (2) la communication aux habitants des possibilités de réaliser des économies d'énergies dans les bâtiments, (3) la mise à disposition de la population d'une aide à un réglage optimal des installations de chauffage, ainsi que (4) le suivi et le contrôle des mesures d'optimisation des installations de chauffage dans les bâtiments de la Ville

08-613

**Interpellation des groupes ULR, UDC et Popvertssol, par MM. Blaise Péquignot, Steven Bill et Nicolas de Pury**, concernant «L'avenue des Alpes et la sécurité des piétons en particulier».

Neuchâtel, le 15 octobre 2008.

AU NOM DU CONSEIL COMMUNAL:

**Le président, Pascal Sandoz**      **Le vice-chancelier, Bertrand Cottier**

**Les rapports relatifs aux objets de l'ordre du jour peuvent être obtenus gratuitement à la Chancellerie communale et sont également disponibles sur le site Internet [www.neuchatelville.ch](http://www.neuchatelville.ch)**

### Activités des commissions réglementaires

## Commission d'urbanisme

La Direction de l'urbanisme informe que la Commission d'urbanisme de la Ville siègera les:

- **vendredi 14 novembre 2008**
- **jeudi 11 décembre 2008**

Pour que les projets puissent être inscrits à l'ordre du jour, ceux-ci doivent impérativement être adressés au Conseil communal 10 jours avant la date de la séance.

Direction de l'urbanisme

« Vicky, Cristina, Barcelona », un film frais qui donne du rêve

# Hommage à Barcelone

Laure-Anne Pessina



Le dernier Woody Allen « Vicky, Cristina, Barcelona », nous parle d'un thème mille fois abordé: l'amour. Dans les paysages sublimes d'une Barcelone glorifiée au possible, deux jeunes touristes américaines, à priori très différentes, apprivoisent la cité catalane. La rencontre sensuelle avec Juan Antonio, peintre hédoniste et Maria Elena, son ex-femme, va leur permettre de se découvrir elles-mêmes.

Afin de parachever son master sur l'identité catalane, Vicky (Rebecca Hall), jeune femme américaine pragmatique et terre à terre se rend à Barcelone pour l'été avec son amie, la non-conventionnelle Cristina (Scarlett Johansson). Alors que la première, fiancée, prône la fidélité et la constance, la seconde, qui, en amour, ne sait pas ce qu'elle veut, mais sait ce



Cristina (Scarlett Johansson) rêve d'un amour passionné et non conventionnel. • Photo: sp

qu'elle ne veut pas, rêve de s'affranchir des normes et recherche une relation libre et passionnelle. Débarque alors dans leur vie le séduisant Juan Antonio (Javier Bardem). Il leur propose de passer un week-end romantique à Oviedo, charmante cité du nord-ouest du pays. Dès lors, les certitudes des uns et des autres commencent à se briser. D'autant plus que l'ardente ex-femme de Juan Antonio, campée avec talent par Penélope

Cruz, n'a pas son pareil pour troubler les esprits.

### L'amour, un paradoxe

Au premier abord, le thème choisi, les caractéristiques des différents personnages, ainsi que leurs aspirations telles qu'elles nous sont présentées du début à la fin par une « voix off », n'ont rien de particulièrement original. L'histoire aurait très bien pu déboucher sur un énième film

mièvre sur l'amour. C'était sans compter sur le talent du maître réalisateur américain Woody Allen. Ce dernier nous entraîne au cœur de la psychologie humaine et des incertitudes qui habitent tout être. Il choisit de présenter des personnages en quête d'équilibre et de stabilité, qui échouent systématiquement, en préservant toutefois, dans la souffrance, la beauté des instants vécus. « Seul l'amour inachevé peut être romantique », souffle Juan à Vicky.

### De l'idéalisme

Comme l'indique le titre du film « Vicky, Cristina, Barcelona », la cité catalane est elle aussi un personnage. Woody Allen nous conduit dans les plus belles ruelles d'une Barcelone magnifique, où la Sagrada familia, le parc Güell et les mille sites pittoresques semblent nettoyés des nuées de touristes qui fréquentent habituellement ces lieux. On pardonnera également les quelques clichés méditerranéens, qui ne jurent en rien avec l'ambiance veloutée de ce film plein de fraîcheur, idéal à visionner pour s'évader et voir croître en soi des envies de pérégrinations, aussi bien intérieures qu'extérieures. (lap)

## Les mots croisés de...

Jean G. Badoud

### Horizontalement

1. Le marc en est apprécié chez nous.
2. S'ils s'occupent des dents ils mentent effrontément.
3. Canton romand. Thorium ou thermie. Façons de se débarrasser de ce qui est inutile.
4. Peintre italien. Beau temps.
5. Métal léger. Trouble.
6. Assaisonnements.
7. Effleure. Divinité.
8. Un des trois premiers. Trame musicale en Inde.
9. Annulé par acte judiciaire dans un certain sens.
10. Ville de Grande-Bretagne.

### Verticalement

1. Dans le titre d'une œuvre de Rabelais.
2. Telle une chienne aux oreilles tombantes.

3. Patrie d'Abraham. Fabrika.
4. Etat de celui qui est pleinement satisfait. Note retournée.
5. Grandes lignes. Céans.
6. Marque l'admiration. Identifient les individus. Métal mou.
7. Démonstratif. Oui à Baden. Eten due désertique.
8. Vallée des Hautes-Pyrénées. Habileté.
9. Soumettra à une vitrification préparatoire.
10. Ouïe du violon. Femme de lettres française.

	1	2	3	4	5	6	7	8	9	10
1										
2										
3			■			■				
4										
5			■					■		
6										
7				■		■		■		
8				■		■		■		
9									■	
10										

Adressez les solutions sur carte postale uniquement à la Chancellerie, Hôtel communal, 2001 Neuchâtel, **jusqu'au 4 novembre.**

Le gagnant, désigné par tirage au sort, recevra une modeste récompense.

Parmi les réponses exactes, le tirage au sort a désigné comme gagnante **M<sup>me</sup> Daisy Chérix**, de Colombier, qui a reçu un livre.

### Solution du problème paru le 8 octobre:

	1	2	3	4	5	6	7	8	9	10
1	F	L	O	T	T	A	I	S	O	N
2	A	I	G	U	I	L	L	O	N	S
3	L	A	I	■	S	E	S	■	D	■
4	S	I	V	A	S	■	■	R	E	J
5	I	S	A	B	E	L	L	E	■	E
6	F	O	L	L	E	■	■	I	N	D
7	I	N	■	E	■	■	J	E	T	O
8	E	■	G	T	■	■	U	R	I	N
9	N	A	N	T	I	R	■	E	N	I
10	T	E	L	E	M	E	T	R	E	S

## Impressum

**Editeur:**  
Ville de Neuchâtel, Conseil communal

**Direction:**  
Rémy Voirol, chancelier

**Rédaction:**  
Patrice Neuenschwander, journaliste  
Laure-Anne Pessina, journaliste stagiaire

**Illustration:**  
Stefano Iori, photographe

**Secrétariat:**  
Eliane Petermann, secrétaire de rédaction

**Contact:**  
• Téléphone: 032 717 77 09  
• Télécopie: 032 717 77 10  
• E-mail: bulletinofficiel@ne.ch

**Internet:**  
www.neuchatelville.ch

**Mise en page:**  
Catherine Ecabert

**Impression:**  
Imprimerie H. Messeiller S.A., Neuchâtel

**Tirage:**  
22'000 exemplaires



**Enquêtes publiques**

Demande de Monsieur Lorenz Krattinger, architecte à Berne (2\_architekten gmbh), d'un permis de construire pour l'aménagement d'une place de parc et d'une plate-forme 10, rue des Berthoudes, article 1844 du cadastre de La Coudre à Neuchâtel, pour le compte de Madame et Monsieur Ellen et Daniel Eichenberger.

Les plans peuvent être consultés du 24 octobre au 24 novembre 2008, délai d'opposition.

Demande de Monsieur Léo Cuhe, architecte à Neuchâtel (Atelier d'architecture Bär SA), d'un permis de construire pour la construction de cinq maisons familiales et de deux garages à la route des Gorges-du-Seyon, articles 14423, 14424 et 5752 du cadastre de Neuchâtel, pour le compte de la Société des Gorges.

Les plans peuvent être consultés du 24 octobre au 24 novembre 2008, délai d'opposition.

Demande de Monsieur Jean-Baptiste Cotelli, architecte à Peseux, d'une adaptation du permis de construire pour la rénovation et la surélévation de l'immeuble, projet sanctionné le 30 octobre 2007, à la rue de la Serre 2, article 1983 du cadastre de Neuchâtel, pour le compte de Monsieur Henri Chappuis.

Les plans peuvent être consultés du 24 octobre au 24 novembre 2008, délai d'opposition.

Demande de Monsieur Gérard Corti, architecte à Peseux, d'un permis de construire pour le changement d'affectation d'un café-bar en discothèque au sous-sol de l'immeuble 2, rue Saint-Honoré, article 9772 du cadastre de Neuchâtel, pour le compte de la Société Bonjo SA par M. Joseph Bongiovanni.

Les plans peuvent être consultés du 31 octobre au 1<sup>er</sup> décembre 2008, délai d'opposition.

**Seuls les délais, indications et données publiés dans la Feuille Officielle cantonale font foi.**

**Les dossiers soumis à l'enquête publique peuvent être consultés à la Police des constructions, fbg du Lac 3, 2<sup>e</sup> étage.**

**Les oppositions éventuelles doivent être adressées au Conseil communal, sous forme écrite et motivée.**

**Police des constructions**



# La Ville officielle

## Les guichets de perception de la Ville de Neuchâtel transférés à l'Office de perception de l'Etat dès le 1<sup>er</sup> novembre 2008

A partir du 1<sup>er</sup> novembre prochain, les guichets de perception de la Ville de Neuchâtel, sis au Faubourg de l'Hôpital 2, seront transférés à l'Office de perception de l'Etat, rue du Musée 1, à Neuchâtel. Il s'agit de la première étape de la reprise des activités de perception de la Ville par l'Etat, reprise qui sera effective dans son ensemble le 1<sup>er</sup> janvier 2009.

Il s'agit d'aider le contribuable dans ses démarches, en lui offrant un seul et unique interlocuteur pour toutes les questions liées à l'impôt.

L'Etat, la Ville de Neuchâtel et la commune de Colombier sont à pied d'œuvre pour régler ensemble le transfert des activités de perception qui sont encore gérées sur le plan communal.

Pour les contribuables de la Ville de Neuchâtel, une partie de cette opération sera effective à partir du 1<sup>er</sup> novembre prochain, déjà. A cette date, en effet, les guichets physiques de perception de la Ville de Neuchâtel, sis au Faubourg de l'Hôpital 2, seront fermés et transférés à l'Office de perception de l'Etat, à la rue du Musée 1, à Neuchâtel. Les services téléphoniques resteront encore assurés par la Ville de Neuchâtel, au 032 717 71 24, jusqu'à la fin de l'année.

Des informations supplémentaires seront adressées aux contribuables de la Ville de Neuchâtel et de la commune de Colombier dans le courant du mois de décembre 2008.

[www.neuchatelville.ch/animation](http://www.neuchatelville.ch/animation)

# Vous - Nous

## Inauguration du nouvel espace de rencontre de Serrières

**SAMEDI 1<sup>er</sup> NOVEMBRE 2008, dès 18h**  
Cercle de Serrières, Rue de la Coquemène 1

*Ouverture officielle  
Inauguration de la boîte à idées  
Apéro musical (amenez vos instruments !)  
Lâcher de ballons  
Cortège d'Halloween pour les enfants  
Soupe à la courge et vin chaud*

ANIM'ACTION

**Participent déjà à Anim'Action**  
Les habitant-e-s de Serrières, l'AQSBI, Les Chatons, Pro Senectute Arc Jurassien, RECIF, la Cité-Suchard, en attendant tous ceux qui vont nous rejoindre...

**Contact**  
Service de la Jeunesse & de l'Intégration  
Tél. 032 / 717 74 63  
animation@ne.ch

**Echos**

■ Aujourd'hui, le Conseil communal est représenté par M<sup>me</sup> Françoise Jeanneret, directrice des sports, au match de FIBA Eurocup Women, à la salle de la Riveraine.

■ Vendredi, M. Alain Ribaux, directeur des finances, représentera les Autorités communales, à l'inauguration de la 41<sup>e</sup> édition de la foire-exposition Modhac à La Chaux-de-Fonds.

■ Samedi, le Conseil communal sera représenté par M. Daniel Perdriat, directeur de la jeunesse et de l'intégration, à la cérémonie du Dies academicus 2008.

■ Samedi, le Conseil communal sera représenté par M<sup>me</sup> Valérie Garbani, directrice de l'environnement, à l'action de l'Agenda 21 « Un arbre pour chaque naissance ».

■ Le Conseil communal a adressé ses vœux et félicitations à M<sup>me</sup> et M. Rose-Marie et Max Kuttel-Hani, à l'occasion du 50<sup>e</sup> anniversaire de leur mariage, à M<sup>me</sup> et M. Charlotte et Paul Laurent-Fiaux, à l'occasion du 55<sup>e</sup> anniversaire de leur mariage, à M<sup>me</sup> et M. Suzanne et Jacques Ribaux-Tinembart, à l'occasion du 60<sup>e</sup> anniversaire de leur mariage et à M<sup>me</sup> et M. Elsa et Constant Renaudin-von Allmen, à l'occasion du 65<sup>e</sup> anniversaire de leur mariage.

**Marché**

## Deux fois par semaine

Dès le 1<sup>er</sup> novembre prochain et jusqu'au 31 mars 2009, les marchés se dérouleront deux fois par semaine, à savoir le mardi et le samedi de 7 heures à 12h30.

*Direction de la Police*

**Energie**

## Contrôle des installations de chauffage

Semaine du 20 au 26 octobre 2008

- Température extérieure moyenne : 9.5°C.
- Degrés-jours : 67.0 DJ.

**Renseignements complémentaires:**  
[www.ne.ch/Energie](http://www.ne.ch/Energie), rubrique Climat – Consommation ou au Service cantonal de l'énergie, tél. 032 889 67 20.



## Programme cinéma pour la semaine du 29 octobre au 4 novembre

**APOLLO 1** 032 710 10 33  
**HELLBOY 2: LES LÉGIONS D'OR MAUDITES**  
 3<sup>e</sup> semaine. 12 ans sug. 14 ans.  
 VF me au ma 20h30. Apollo 2: ve/sa 22h45.  
 Acteurs: Ron Perlman, Selma Blair, Doug Jones.  
 De Guillermo Del Toro.

**APOLLO 1** 032 710 10 33  
**HIGH SCHOOL MUSICAL 3: NOS ANNÉES LYCÉE**  
 2<sup>e</sup> semaine. 7 ans sug. 10 ans.  
 VF me au ma 14h30, 17h, di 10h15.  
 Acteurs: Zac Efron, Vanessa Hudgens.  
 De Kenny Ortega.

**APOLLO 1** 032 710 10 33  
**L'ŒIL DU MAL**  
 5<sup>e</sup> semaine. 12 ans sug. 14 ans. VF ve 23h.  
 Acteurs: Shia LaBeouf, Rosario Dawson,  
 Michelle Monaghan.  
 De D.J. Caruso. Dernières séances.

**APOLLO 1** 032 710 10 33  
**SAW 5**  
 Avant-première. 18 ans sug. 18 ans.  
 VO s-t fr/all. sa 23h.  
 Acteurs: Tobin Bell, Costas Mandylor, Scott Patterson.  
 De David Hackl.

**APOLLO 2** 032 710 10 33  
**HOME**  
 3<sup>e</sup> semaine. 12 ans sug. 16 ans.  
 VF me au ma 18h15, 20h30, je/ve, lu/ma 15h30.  
 Acteurs: Isabelle Huppert, Olivier Gourmet.  
 De Ursula Meier.

**APOLLO 2** 032 710 10 33  
**WALL-E**  
 14<sup>e</sup> semaine. Pour tous sug. 10 ans.  
 VF me, sa/di 15h30.  
 Acteurs: Fred Willard, Jeff Garlin, Ben Burtt.  
 De Andrew Stanton. Derniers jours.

**APOLLO 2** 032 710 10 33  
**MAGIQUE**  
 Avant-première. Pour tous sug. 7 ans.  
 VF di 10h30.  
 Acteurs: Marie Gillain, Cali, Antoine Duléry.  
 De Philippe Muyl.

**APOLLO 3** 032 710 10 33  
**BONS BAISERS DE BRUGES**  
 1<sup>er</sup> semaine. 16 ans sug. 16 ans.  
 VO angl. s-t fr/all. me au ma 20h15, je/ve,  
 lu/ma 15h30, ve 22h45.  
 Acteurs: Colin Farrell, Ralph Fiennes, Brendan Geeson.  
 De Martin McDonagh.

**APOLLO 3** 032 710 10 33  
**KUNG FU PANDA**  
 17<sup>e</sup> semaine. Pour tous sug. 7 ans.  
 VF me, sa/di 15h30.  
 Acteurs: Dustin Hoffman, Jackie Chan, Lucy Liu.  
 De Mark Osborne, John Stevenson.  
 Derniers jours.

**APOLLO 3** 032 710 10 33  
**CHRIGU**  
 1<sup>er</sup> semaine. 16 ans sug. 16 ans.  
 VO s-t fr/all. me au ma 18h, di 10h45.  
 De Jan Gassmann.  
 Première suisse.

**APOLLO 3** 032 710 10 33  
**L'ŒIL DU MAL**  
 5<sup>e</sup> semaine. 12 ans sug. 14 ans.  
 VF sa 23h. Acteurs: Shia LaBeouf, Rosario Dawson,  
 Michelle Monaghan.  
 De D.J. Caruso. Dernières séances.

**ARCADES** 032 710 10 44  
**MESRINE: L'INSTINCT DE MORT**  
 2<sup>e</sup> semaine. 14 ans sug. 16 ans.  
 VF me, ve au ma 15h, 20h30, ve/sa 23h.  
 Acteurs: Vincent Cassel, Cécile de France,  
 Gérard Depardieu.  
 De Jean-François Richet.

**ARCADES** 032 710 10 44  
**CONNAISSANCE DU MONDE**  
 Pour tous. VF je 16h, 20h.  
 Thème: «La Russie» autrement...  
 Réalisé et commenté par M. Drachoussoff.

**ARCADES** 032 710 10 44  
**ENTRE LES MURS - LA CLASSE**  
 6<sup>e</sup> semaine. 7 ans sug. 12 ans.  
 VF me, ve au ma 17h45.  
 Acteurs: François Bégaudeau.  
 De Laurent Cantet. Derniers jours.

**BIO** 032 710 10 88  
**TRIP TO ASIA - EN QUÊTE D'HARMONIE**  
 1<sup>er</sup> semaine. 7 ans sug. 14 ans.  
 VO s-t fr. me au ma 15h30, 18h, 20h15.  
 De Thomas Grube. Première suisse.

**REX** 032 710 10 77  
**MAMMA MIA!**  
 8<sup>e</sup> semaine. 7 ans sug. 10 ans.  
 VF me au ma 15h15, 20h15.  
 Acteurs: Meryl Streep, Pierce Brosnan, Amanda  
 Seyfried.  
 De Phyllida Lloyd. Derniers jours.

**REX** 032 710 10 77  
**CLIENTE**  
 5<sup>e</sup> semaine. 14 ans sug. 16 ans.  
 VF me au ma 18h.  
 Acteurs: Cécile Breccia, Nathalie Baye, Isabelle Carré.  
 De Josiane Balasko. Derniers jours.

**STUDIO** 032 710 10 88  
**VICKY CRISTINA BARCELONA**  
 4<sup>e</sup> semaine. 12 ans sug. 16 ans.  
 VO s-t fr/all. me au ma 16h, 18h15, me au lu 20h30.  
 Acteurs: Scarlett Johansson, Rebecca Hall,  
 Javier Bardem.  
 De Woody Allen. Derniers jours.



## Agenda pratique

## Services d'urgence

**Police:** 117.

**Service du feu:** 118.

**Urgences santé et ambulance:** 144.

## Hôpital Pourtalès et Maternité:

N° principal: tél. 032 713 30 00.

Urgences adultes: tél. 032 713 33 00.

Urgences pédiatriques: hotline  
 24h/24, 365j/365, tél. 032 713 38 48.

## Hôpital de la Providence:

tél. 032 720 30 30.

**Services industriels** – électricité, eau,  
 gaz (en dehors des heures d'ouverture  
 des bureaux), tél. 032 717 83 00.

## Services publics

**Les Chatons** – Association indépen-  
 dante œuvrant en faveur de l'enfance  
 dans sa diversité, Quai Ph.-Godet 14,  
 Case postale 2035, tél. 032 721 11 00  
 ou 079 632 50 53.

**Cimetière de Beaugard:** ouvert sans  
 interruption. Accueil lundi – vendredi  
 de 8h à 12h et de 13h30 à 17h30,  
 tél. 032 717 72 47.

**Club de cinéastes** (rue des Fahys 173),  
 permanences mardi et jeudi entre 20h  
 et 22h30. Site internet:  
<http://www.epi-video.ch>

**Consultation juridique de l'Ordre des  
 avocats neuchâtelois** (rue des Beaux-  
 Arts 11), mercredi de 16h à 19h.

**Croix-Rouge Suisse** (av. du 1er-Mars  
 2a), tél. 032 886 88 60. Service de  
 garde de malades à domicile, tél. 032  
 886 88 63 (jours ouvrables). Service de  
 garde d'enfants à domicile (malades ou  
 lors de dépannage pour les parents  
 devant faire face à un imprévu), tél.  
 032 886 88 65. Service de formation et  
 promotion de la santé, tél. 032 886 88  
 61 (l'après-midi).

**Délégué au développement durable,**  
 permanence les jeudis de 15h à 18h.  
 Section de l'urbanisme (fbg du Lac 3),  
 tél. 032 717 76 75.

**Discobole**, rue des Moulins 21 (loca-  
 tion de CD): ouvert mardi-mercredi-  
 vendredi de 14h à 18h30; samedi de  
 9h à 11h30.

**Dispensaire des rues** (rue Fleury 22),  
 tél. 032 721 10 25, soins infirmiers,  
 médicaux, paramédicaux, douche, etc.,  
 lundi 14h à 18h, mercredi 14h à 18h,  
 vendredi 14h à 16h.

**Drop-In – Drogue-Toxicomanie**, cen-  
 tre d'information, de prévention et de  
 traitement (rue des Fausses-Brayes 5),  
 ouvert du lundi au vendredi de 8h30 à  
 12h et 14h30 à 19h, tél. 032 724 60  
 10, fax 032 729 98 58.

**Espace des Solidarités** (rue Louis-  
 Favre 1), tél. 032 721 11 16, lieu d'ac-  
 cueil et de rencontres, repas servis de  
 12h15 à 12h30; ouvert du  
 lundi au jeudi dès 8h30,  
 activités dès 14h.

## Pharmacie d'office

La pharmacie de la Gare est ouverte  
 tous les jours jusqu'à 20h30. Après  
 20h30, le numéro du service d'urgence  
 144 communique les coordonnées du  
 pharmacien de garde atteignable pour  
 les ordonnances urgentes soumises à la  
 taxe de nuit.

## Soins et aide à domicile

Centre de santé de Neuchâtel  
et environs

Service de soins infirmiers à domicile  
 et de soins ambulatoires, service d'aide  
 familiale, Passage Max-de-Meuron 6,  
 Neuchâtel, tél. 032 886 85 00, lu-ve de  
 7h30 à 12h et de 13h30 à 17h30.

## Permanence dentaire

En cas d'absence du médecin traitant  
 ou du dentiste, composer le N° 144.

## Les services religieux

## Paroisse réformée évangélique

Cultes du dimanche 2 novembre –  
Réformation

*Sud:*

**Temple du Bas:** di à 10h, culte paroissial  
 de la Réformation radiodiffusé en  
 collaboration avec l'Eglise évangélique  
 libre de la Rochette et l'Armée du  
 Salut, avec sainte cène.

Veillez être sur place au plus tard à  
 9h30 pour les essais avec la radio.

**Portalès:** di à 10h, culte ou messe.

**Deutschsprachige reformierte Kirch-  
 gemeinde:** 2. November 10 Uhr, Got-  
 tesdienst am Reformationstag im Tem-  
 ple du Bas.

## Eglises catholiques romaines

**Notre-Dame:** sa à 17h, messe en por-  
 tugais. Di à 10h messe et à 18h, messe  
 en italien. Sacrement du pardon: sa  
 11h-12h à Notre-Dame.

**Serrières, église Saint-Marc:** sa à  
 17h30, messe. Di à 10h15, messe en  
 italien.

**Vauseyon, église Saint-Nicolas:** di à  
 10h30, messe.

**La Coudre, chapelle Saint-Norbert:** sa  
 à 18h, messe. Di à 17h, messe en latin.

**Hôpital Pourtalès, chapelle 6<sup>e</sup> étage:**  
 di à 10h, célébration dominicale  
 (aumônerie protestante 1<sup>er</sup> et 3<sup>e</sup> di) et  
 catholique (2<sup>e</sup> et 4<sup>e</sup> di).

## Eglise catholique chrétienne

**Eglise St-Jean-Baptiste** (rue Emer-de-  
 Vattel): di à 9h45, messe des morts à  
 La Chaux-de-Fonds. Jeudi 6 novembre  
 à 19h30, prière du soir à La Chaux-de-  
 Fonds.



## L'instantané...



... de Stefano Iori



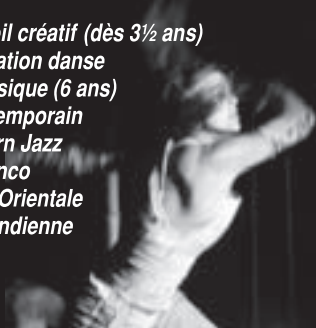


## Espace Danse

Evole 31a  
Neuchâtel

Danse enfants, ados et adultes

*Eveil créatif (dès 3½ ans)  
Initiation danse  
Classique (6 ans)  
Contemporain  
Modern Jazz  
Flamenco  
Danse Orientale  
Danse Indienne  
Pilates*



☎ 032 730 46 65 <http://www.jcequilibre.ch>

## MULTI CREDIT

NEUCHÂTEL

Crédits pour ouvriers  
et indépendants

**Jusqu'à  
Fr. 90'000.-**

Ex. : 30'000.- x 48 mois =  
Fr. 731.- taux 9%

**Tél. 079 633 54 73**

L'octroi d'un crédit est interdit s'il occasionne un surendettement (art. 3LCD)

**«Offrez de l'espoir à  
un enfant aveugle»**

*Dimitri*



**Le soutien d'un enfant  
aveugle du tiers-monde  
coûte 50 francs  
par mois.**



Case postale, 2002 Neuchâtel, tél. 032 724 84 12  
[www.cbmch.org](http://www.cbmch.org), CP 87-192253-5



Marc-Antoine Kaeser souhaite que le Laténium soit plus présent dans la vie culturelle de la capitale

# A la rencontre du public

Marc-Antoine Kaeser, professeur associé en préhistoire à l'Université de Neuchâtel, est, depuis le 1<sup>er</sup> août 2007, directeur du Laténium, Musée cantonal d'archéologie. Muni d'un bagage professionnel imposant (doctorat en sciences humaines en archéologie préhistorique et diverses formations post-grade à l'étranger), ce quadragénaire bernois, d'origine valaisanne, entend à présent encourager les synergies entre le Laténium, sis à Hauterive et les musées de la ville de Neuchâtel. Rencontre en toute simplicité.

**Vous dirigez le Musée d'archéologie depuis près d'an. Que pensez-vous y avoir apporté?**

Depuis que j'ai obtenu le poste de directeur, j'ai essayé d'amener de la décontraction au Laténium. Je suis très sensible à la perception que le public peut avoir de nos expositions. Or nous sommes étroitement associés à tout ce qui a trait à la recherche sur le terrain et à l'Université. C'est un atout certain, mais pour le public, cela peut sembler trop scientifique. Il s'agit de se débarrasser de la perception trop élitiste que certains ont de ce musée. Par ailleurs, nous nous situons dans un bâtiment luxueux sis en périphérie de la ville. Nous regardons le lac et sommes coupés de Neuchâtel par une autoroute. En un sens, cela peut donner l'impression que nous tournons le dos aux citoyens. Il faut que l'on utilise nos atouts pour aller vers le public.



**Comment apporter cette « décontraction »?**

C'est en partie une question de style. Nous jouons parfois sur l'auto-dérision, comme c'est le cas sur l'affiche de notre prochaine exposition (cf. photo de droite). Par ailleurs, pour nos « events », nous tentons de susciter l'intérêt d'un public large, autre que les enfants ou les personnes du troisième âge, qui fréquentent habituellement



« Ce qui nous intéresse, ce ne sont pas les vieux cailloux, mais les gens et sociétés qu'il y a eu derrière. »

les musées d'archéologie. Nous voudrions intéresser les jeunes adultes, en particulier.

**« Il s'agit de se débarrasser de la perception trop élitiste que certains ont du Laténium. »**

**Certains cours universitaires sont donnés au Laténium, est-ce un avantage?**

Oui, c'est un grand atout. Il faut travailler avec ces jeunes passionnés d'archéologie. Récemment, une association d'étudiants en archéologie, Celtagora, a vu le jour à Neuchâtel. Nous essayons de les lier le plus possible à nos « events ». Cela donne une image nouvelle au musée.

**Que préconisez-vous pour vous rapprocher des citoyens neuchâtelois, comme vous le souhaitez?**

Il faudrait collaborer avec les autres acteurs culturels de la ville, les musées, par exemple, et être mieux représenté au niveau de la vie culturelle neuchâteloise. Lors de la nuit des musées, nous nous sommes associés avec le cabinet de numismatique, qui avait alors mis en place une animation au sein du Laténium. C'est ce genre de collaboration que nous recherchons. Le fait de se trouver dans une commune périphérique est une

chance, car nous bénéficions d'un site magnifique, mais cela nous enlève certains moyens de communication, ce qui est d'autant plus dommage que notre musée est vraiment collé à Neuchâtel, du point de vue frontalier. Il y a des choses à faire dans ce domaine et pour l'intérêt de tous, de la Ville et du Canton.

**Selon vous, les touristes associent déjà spontanément le Laténium à Neuchâtel...**

Bien sûr, car si ici, nous plaçons le Laténium à Hauterive, dès que nous parlons du musée au-delà du canton, nous le situons à Neuchâtel. Les touristes, qui représentent le 70 à 80 pour cent de notre clientèle, ne connaissent pas Hauterive, il leur faut un meilleur point de repère. Il faut se rendre compte que le musée doit vivre. Il faut avant tout penser aux gens de l'extérieur, qui viennent le visiter.

**Dans une perspective internationale, où se situe Neuchâtel au niveau archéologique?**

Cela va paraître présomptueux. Mais Neuchâtel est une référence internationale pour l'archéologie préhistorique au niveau des sites, du travail qui se fait et du musée. Nous avons un réel patrimoine et une tradition. Il faut se rendre à l'étranger pour s'apercevoir combien Neuchâtel est important dans ce domaine.

**L'archéologie est souvent perçue comme une science vieillotte et poussiéreuse... que répondre à cela?**

Il y a deux perceptions du métier d'archéologue. Soit on l'idéalise et il devient un support de rêve, soit on le considère comme une profession poussiéreuse exercée par des « vieux chnoks ». La réalité se situe entre les deux. L'archéologie parle de choses qui font sens dans le quotidien des gens et aborde des enjeux fondamentaux d'hier, d'aujourd'hui et de demain.

**Lesquels, par exemple?**

Le réchauffement climatique, les relations entre sociétés humaines... ce qui nous intéresse, ce ne sont pas les vieux cailloux, mais les gens et sociétés qu'il y a eu derrière. Les vestiges sont des outils pour répondre à des questions actuelles.

**Votre prochaine exposition est à voir dès vendredi et jusqu'au 7 juin, de quoi parle-t-elle?**

Elle s'intitule « l'imaginaire lacustre » et n'est pas une exposition d'archéologie à proprement parler. Elle aborde l'univers des lacustres, qui a été



ressuscité au XIX<sup>e</sup> siècle et qui a alimenté beaucoup de fantasmes, modifiant notre rapport au lac. Nous étudions la façon dont le mythe lacustre a été exprimé à travers les beaux-arts, la culture populaire et la littérature. Nous analysons également la façon dont il est toujours présent en nous. Est-ce un hasard si l'Expo 02 a été construite sur des plates-formes lacustres, à Neuchâtel? « L'imaginaire lacustre » se termine sur une note actuelle: une maquette de l'Hôtel Palafitte et une publicité tirée d'une agence de voyages.

Laure-Anne Pessina

• [www.latenium.ch](http://www.latenium.ch)