



Mercredi 25.01.12 | 45e année | No 3

Journal officiel d'information | Rédaction: Chancellerie communale, Hôtel communal, CH-2001 Neuchâtel | www.neuchatelville.ch | bulletinofficiel@ne.ch | T 032 717 77 09 | F 032 717 77 10

L'édito



## Guimarães a de nombreux points communs avec Neuchâtel

Les relations d'amitié se nouent non seulement entre les personnes mais aussi entre les états ainsi qu'entre les villes et communes.

Au niveau des villes, ces amitiés se concrétisent par des actes de jumelage par lesquels les autorités s'engagent à développer des échanges de différentes natures. Ces amitiés commencent en général par des actions citoyennes de personnes attachées à leur lieu d'origine. C'est ainsi qu'a débuté notre amitié pour la ville de Guimarães, à la demande des communautés portugaises vivant à Neuchâtel. Dès les premiers contacts avec les autorités de cette ville portugaise, les points communs se sont révélés évidents. Patrimoine historique de grande valeur, commémoration par des manifestations populaires et culturelles – pour Neuchâtel les festivités du Millénaire, pour Guimarães l'ouverture de l'année capitale européenne de la culture 2012, engagements pour renforcer la démocratie en sensibilisant les jeunes grâce à un parlement, aménagements d'espaces publics conviviaux et amélioration de la qualité de vie, renforcement du rayonnement de la ville et de son attrait touristique, etc.

Les échanges culturels constituent le moyen le plus efficace de renforcer cette amitié dans la perspective d'un jumelage avec Guimarães dont l'étude a été sollicitée par le Conseil général. Ce jumelage constituera aussi une juste reconnaissance à l'égard de l'importante population portugaise vivant à Neuchâtel et qui contribue de longue date à son développement.

*Françoise Jeanneret  
Directrice de la culture*



Capitale européenne de la culture en 2012 avec Maribor, Guimarães a choisi un cœur pour symbole de cette année exceptionnelle. • Photo: sp

## Au cœur de la culture

La ville de Guimarães, au nord du Portugal, avec laquelle Neuchâtel entretient des liens d'amitié, est devenue samedi la capitale européenne de la culture. Cette cité qui a merveilleusement réhabilité son centre historique au point d'entrer dans le patrimoine mondial de l'Unesco, connaîtra tout au long de l'année quelque 600 événements passionnants.

Le coup d'envoi des festivités a été donné samedi par le maire de la ville Antonio Magalhães en présence du président de la République du Portugal, du premier ministre, du président de la Commission européenne José Manuel Barroso et d'un millier d'invités dont les représentants des villes jumelles ou amies de Guimarães. Neuchâtel en fait

partie – qui était représentée par la conseillère communale Françoise Jeanneret, directrice de la culture – au même titre que Kaiserlautern, Compiègne, Luxembourg, Brive, le Cap Vert, Tourcoing et Rio de Janeiro...

### Marionnettes géantes

Une foule immense et joyeuse a participé à cette première nuit de fête entamée par une performance sur une place magnifiquement restaurée. La compagnie de théâtre La Fura Dels Bau a conçu un son et lumière intitulé «Le berceau de la nation» qui retraçait l'histoire du Portugal, né à Guimarães il y a 800 ans, à travers deux gigantesques marionnettes suspendues à des grues : un bon géant représentant l'Eu-

rope apprivoisant un cheval fou nommé Portugal... Le tout rehaussé par de la musique contemporaine, des feux d'artifices et des projections lumineuses sur les façades restaurées...

### Concrétiser

Le 31 octobre 2011, le Conseil général a adopté une motion priant le Conseil communal de conclure un pacte de jumelage avec Guimarães. Le 16 janvier, il confirmait cette intention en approuvant le rapport sur la culture dont l'une des 18 propositions consiste à développer les relations de Neuchâtel avec cette ville portugaise. La Direction de la culture va maintenant concrétiser ces intentions dans le domaine des échanges culturels. (pn)



Trois cents personnes ont exprimé leur soutien à Neuchâtel Xamax samedi à la Maladière.



Théâtre musical ce week-end à la Maison du Concert avec «L'Idiot» par le Carpe Dièse Trio.



L'exécutif sollicite un million de francs en vue d'une gestion durable du parc immobilier.

## A votre service

---

*Fiduciaire du* **1<sup>er</sup>** *Mars S.A.*

*Agréée en matière de révision (ASR)*

*Beaux-Arts 26 • 2001 Neuchâtel*

*Tél. 032 724 18 22/23*

*E-mail: Fid1ermars@bluewin.ch*

**Tous mandats fiduciaires • Déclarations d'impôts • Gérances**

## Publicité

---

 **Ghielmetti**  
Pompes funèbres  
*Écoute et discrétion au service des familles*

Prévoyance funéraire

**Tél. 032 721 19 31**

**24 h sur 24**

Seyon 5  
Case postale 50  
2004 Neuchâtel

info@pf-ghielmetti.ch  
www.pf-ghielmetti.ch



**Dans ce numéro**

**A la parade**

Le concert annuel des Armourins se tiendra samedi au Temple du Bas. Formé d'une centaine de jeunes de 8 à 20 ans, le Showband étrennera des instruments tout neufs.

**Page 5**

**Rotonde**

Neuchâtel aura son casino à l'automne. Les séances de conciliation menées par la Ville ont en effet permis de lever les oppositions. Des engagements ont été pris pour limiter les nuisances dues au bruit et au trafic.

**Page 8**

**Avant-première**

Terre des Hommes organise mardi prochain une soirée en faveur des enfants affamés de l'est de l'Afrique. «Monsieur Lazhar» sera projeté en avant-première aux Arcades.

**Page 10**

**Sur le départ**

Après mûre réflexion, la conseillère communale Françoise Jeanneret a décidé de ne pas se représenter aux prochaines élections. Elle s'en explique et revient sur ses quinze ans à l'exécutif.



**Page 16**

**Prochaine parution**

Le prochain numéro de Vivre la ville paraîtra le mercredi 1<sup>er</sup> février 2012.

**Trois cents personnes ont exprimé leur soutien à Neuchâtel Xamax samedi à la Maladière**



Gilbert Facchinetti a honoré les supporters de Neuchâtel Xamax de sa présence samedi sur l'esplanade de la Maladière.

**Tournés vers l'avenir**

**Un cortège d'une centaine de fans de Neuchâtel Xamax a défilé samedi de la place Pury à l'esplanade de la Maladière. Sur place, plus de 300 supporters ont manifesté leur soutien au club de football neuchâtelois après l'annonce du retrait de sa licence par la Swiss Football League. Gilbert Facchinetti, leur a fait l'honneur de sa présence.**

Le panneau d'affichage de la place Pury indique 13 heures en ce samedi 21 janvier. Un groupe d'une trentaine de personnes attend à deux pas de l'arrêt de bus. Drapeaux, écharpes et vestes rouge et noir colorent cet attroupement de fans de Neuchâtel Xamax. «On va partir à 13h15 pour finir», lance l'un d'entre eux. Quelques badauds les observent de loin. D'autres les rejoignent.

«Allez Neuchâtel», crient en cœur les supporters. Le cortège s'ébranle en direction du stade de la Maladière. A la tête du groupe, on peut lire «Bulat loin! Facchi reviens!» sur une grande bannière noire. Quatre agents de police de la Ville de Neuchâtel les escortent au guidon de leurs vélos. Au carrefour de la place Numa-Droz, les policiers, munis de gilets jaune fluo, arrêtent la circulation pour laisser passer les manifestants.

**Défilé sur l'avenue du Premier-Mars**

«Bulat dégage», «Facchi président» scandent les fans, euphoriques. La foule marche le long du faubourg du Lac d'un

pas décidé. Dirigés par les policiers, les supporters traversent la route jusqu'à l'avenue du Premier-Mars. Deux fumigènes fusent. Un policier à moto stoppe les voitures pour permettre au cortège de défilé sur la route.

Arrivé à la hauteur du complexe de la Maladière, le groupe se déchaîne dans une ambiance bon enfant. Certains fans tirent des fumigènes qui dégagent une épaisse fumée rouge. D'autres continuent à hurler «Gilbert président». Le cortège arrive finalement sur l'esplanade de la Maladière où plusieurs fans les accueillent.

**Hommage à Gilbert Facchinetti**

Deux petites tentes trônent au centre de l'esplanade. Plusieurs manifestants attendent pour signer une pétition qui demande le départ de Bulat Chagaev. Les Fanatix, organisateurs de la manifestation, distribuent du vin chaud. Plusieurs groupes de supporters évoquent leurs souvenirs. «J'ai suivi l'équipe à Madrid, à Munich et même jusqu'au Danemark», se rappelle une dame emmitoufflée dans une écharpe aux couleurs de Xamax.

«Gilbert Facchinetti est là», s'exclame un jeune homme. Les 300 fans se précipitent vers lui. Entouré de journalistes, Gilbert Facchinetti, ému aux larmes, salue la foule. Le conseiller d'Etat, Philippe Gnaegi, l'escorte jusqu'à la tente bleue. Plusieurs person-

nalités sont présentes dont Alain Ribaux, président de la Ville de Neuchâtel et Joël Corminboeuf, ancien gardien de Xamax. Politiciens, sportifs et supporters: tous espèrent qu'une nouvelle équipe puisse renaitre. (ak)

**«Tristesse, mais soulagement»**

La Swiss Football League a informé mercredi passé que sa Commission de discipline retirait, avec effet immédiat, la licence de Neuchâtel Xamax. A la suite de cette annonce, Alain Ribaux, président de la Ville de Neuchâtel et Françoise Jeanneret, directrice des Sports ont fait part de leurs réactions aux médias. «C'est une grande tristesse, mais aussi un soulagement», a déclaré Alain Ribaux. Le directeur des Finances a rappelé que la Ville de Neuchâtel attend encore de la société anonyme Pro'Imax le paiement de factures pour un montant de plus de 200'000 francs. Françoise Jeanneret, elle, s'est exprimée en faveur du mouvement junior: «Ces jeunes doivent pouvoir continuer leurs championnats». Quant au stade de la Maladière, la commune entend y maintenir une activité sportive et éventuellement y amener d'autres manifestations. (ak)



Une création musicale et théâtrale à découvrir ce week-end à la Maison du Concert

# « L'Idiote » par le Carpe Dièse Trio

Pour ses cinq ans, le trio à cordes neuchâtelois Carpe Dièse présente ce week-end à la Maison du Concert « L'Idiote », un théâtre musical autour d'un texte de l'auteur jurassien Camille Rebetez sur des compositions de François Cattin, Jacques Henry et Caroline Charrière. Un petit bijou de fraîcheur, détonnant, parfois dérangeant, avec comme ligne de mire un espoir imperturbable.

« L'Idiote est l'aboutissement d'un de nos rêves : les mots que la musique nous suggère implicitement deviennent liberté quand un texte les met en notes », écrit le Carpe Dièse Trio, un groupe de musique de chambre fondé en 2006 par la violoncelliste Esther Monnat, l'altiste Céline Portat et le violoniste Jonas Grenier à la suite d'une amitié nouée au Conservatoire de Neuchâtel. Pour lui donner corps, les trois musiciens ont fait appel à des artistes rencontrés tout au long de leur carrière.

L'écriture de la pièce a été confiée à Camille Rebetez, un auteur de théâtre jurassien à qui l'on doit notamment « Guten Tag, ich heisse Hans »,



Anne Jenny joue l'idiote accompagnée en musique par le Carpe Dièse Trio. De gauche à droite: Jonas Grenier, Céline Portat et Esther Monnat.

une variation bouffonne et remarquée sur une fameuse méthode d'allemand. Pour le Carpe Dièse Trio, le trentenaire a imaginé un monologue, celui d'une femme prénommée Molly.

## Un monologue

Seule Molly sait qu'elle n'est pas idiote, mais puisque tout le monde le lui dit, alors à quoi bon ? Elle se laisse aller à la facilité et sa vie devient légère

comme dans un film qui fait du bien. Elle était vraiment idiote de ne pas vouloir être idiote ! Mais ce que Molly a peut-être négligé, c'est que si la finesse glisse entre les doigts, la bêtise, elle, possède de solides crampons...

Le Carpe Dièse Trio a demandé à trois compositeurs suisses avec lesquels il avait déjà collaboré et qui l'ont particulièrement touché de créer des volets musicaux autour de ce texte. Le

Neuchâtelois François Cattin, le Vaudois Jacques Henry et la Fribourgeoise Caroline Charrière ont travaillé en étroite collaboration avec Camille Rebetez, ce qui a permis des « approches différentes et pittoresques ». Pour incarner Molly, le choix s'est porté sur Anne Jenny, comédienne au Théâtre des Osses à Fribourg. La mise en scène est signée par Joëlle Richard.

## A Fribourg et Porrentruy

« L'Idiote », c'est donc le fruit d'une rencontre réussie entre trois musiciens, un écrivain, trois compositeurs, une comédienne et une metteuse en scène. Outre les trois représentations données à Neu-

châtel, quatre autres sont prévues les 9 et 10 février au Nouveau Monde à Fribourg, ainsi que les 24 et 26 février à la Salle des Hospitalières à Porrentruy. (ab)

**« L'Idiote »: du 27 au 29 janvier à la Maison du Concert, à 20 heures les vendredi et samedi et à 17 heures le dimanche. Réservations: [www.maisonduconcert.ch](http://www.maisonduconcert.ch) ou par téléphone au 032 724 21 22.**

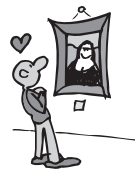


## Agenda culturel

### Galleries et musées

**Bibliothèque Publique et Universitaire** (pl. Numa-Droz 3), exposition permanente « Archives Jean-Jacques Rousseau ». Ouvert lu-ve de 9h à 11h30/14h à 17h (s'adresser à l'accueil), me et sa ouvert de 14h à 17h. Jusqu'au 31 mars 2012, exposition *La Regalissima Sedes* de Neuchâtel ou la naissance d'un monument.

**Musée d'art et d'histoire** (esplanade Léopold-Robert 1), expositions permanentes, legs Yvan et Hélène Amez-Droz et « Neuchâtel: une histoire millénaire ». Jusqu'au 12 février, exposition « Confrontations - Tout ce que j'aurais toujours voulu faire et que pourtant je n'ai jamais fait ». Ouvert ma-di de 11 à 18h. Entrée libre le mercredi.



Mardi 31 janvier à 12h15, mardi du musée, exposition « Confrontations ». Dialogue entre Walter Tschopp et les artistes Aloïs Dubach, Anne Monnier et Pierre Gattoni.

**Galleries de l'histoire** (av. DuPeyrou 7), exposition semi-permanente des maquettes historiques.

Exposition de photographies: « Une ville en mouvement ». Ouvert me et di de 13 à 17h ou sur rendez-vous. Entrée libre, sauf mardis du musée et expos temporaires.

**Musée d'ethnographie** (rue St-Nicolas 2-4), jusqu'au 2 février, exposition « Ultimitem ». Ouvert ma-di de 10 à 17h. Entrée libre le mercredi.

**Muséum d'histoire naturelle** (rue des Terreaux 14), jusqu'au 21 décembre, exposition « Sacrée science ! Croire ou savoir... ». Ouvert ma-di de 10 à 18h. Entrée libre le mercredi.

**Centre Dürrenmatt** (Pertuis-du-Sault 74), du 25 janvier au 15 avril,

exposition « Aphorismes illustrés – dessins et caricatures de Friedrich Dürrenmatt ». Ouvert me-di de 11 à 17h. [www.cdn.ch](http://www.cdn.ch)

Mercredi 1<sup>er</sup> février à 19h, concert du Nouvel Ensemble Contemporain « Fictions – création audiovisuelle d'après Jorge Luis Borges.

**Galerie Ditesheim** (rue du Château 8), jusqu'au 26 février, exposition « Le dessin », par divers artistes. Ouvert ma-ve de 14 à 18h30, sa de 10 à 12h et de 14 à 17h, di de 15 à 18h.

**Galerie Quint-Essences** (rue du Neubourg 20), jusqu'au 29 février, exposition collective de treize artistes, en faveur du Japon. Ouvert ma de 14 à 18h, me-sa de 9 à 12h et de 14 à 18h, entrée libre, dons pour le Japon.

**Jardin botanique, villa de l'Ermitage** (Pertuis-du-Sault 58) jusqu'au 4 mars, exposition Alain Prêtre, photographe naturaliste.

### Concerts

**Auditorium 1, Campus Arc 1** (Espace de l'Europe 21), samedi 28 janvier à 20h, soirée musicale à la cour d'Espagne. Orchestre de la Haute école de musique de Genève, direction et violoncelle, Christophe Coin. Œuvres de Brunetti, Boccherini, Haydn. Entrée libre.

**Théâtre du Passage**, mercredi 1<sup>er</sup> février de 12h15 à 13h, trios avec piano. Œuvres de Chostakovitch et Haydn, avec Roxane Tissot, violon, Francisco Perez Iglesias, violoncelle, et Julien Blanc, piano. Entrée: Fr. 10.-/Fr. 5.-.

### Contes

**Muséum d'histoire naturelle** (rue des Terreaux 14), dimanche 29 janvier à 10h30, contes dominicaux par les conteuses de La Louvrée. Entrée libre.





## L'actualité culturelle

## Rameau et percussion

Yves Rechsteiner, organiste, et Henri-Charles Caget, percussionniste, seront les invités du prochain concert de la série des douze vendredis, ce vendredi à la Collégiale.

Au programme, des pièces de danses extraites d'opéras de Rameau, transcrites pour orgue et percussion par Yves Rechsteiner et arrangés en quatre Suites et une Chaconne.

C'est en tant que compositeur d'opéra que Rameau fut rendu célèbre; il mena cependant une importante activité d'organiste et de théoricien. On se rappelle l'anecdote de son départ de la cathédrale de Clermont: sommé de rester, il finit par claquer les portes de son orgue à l'issue d'une messe où il démontra toute sa maîtrise de la dissonance.

Yves Rechsteiner enseigne la basse continue au Conservatoire National Supérieur de Musique de Lyon, dont il dirige également le département de musique ancienne. Henri-Charles

Caget est directeur artistique de l'ensemble «Les P'tits Jardins» et également professeur au Conservatoire de Lyon depuis 1998.

**Collégiale, vendredi 27 janvier à 18h30. Entrée libre, collecte (prix indicatif Fr. 15.-).**

## Alain Prêtre expose à la villa de l'Ermitage

Alain Prêtre, photographe naturaliste, résidant à La Chaux-de-Fonds, présente jusqu'au 4 mars, ses plus belles images sauvages, à la villa de l'Ermitage.

Ce journaliste bien connu des habitants de notre région a déjà exposé ses œuvres à plusieurs reprises dans des galeries. Amoureux du Jura, Alain Prêtre se lève tôt pour se mettre à l'affût des animaux sauvages peuplant le Jura, sa terre d'élection. Son animal fétiche est le chamois. Il est hyper exigeant concernant la qualité de ses clichés, dont il dit n'en conserver que



4 à 5%. Récemment, il a obtenu trois prix à un concours international de photo de nature en France. Alain Prêtre publie quelques clichés choisis dans son calendrier 2012.

**Villa de l'Ermitage, Jardin botanique, Pertuis-du-Salut 58, jusqu'au 4 mars.**

## Animation picturale à la Providence

Les Amis de la peinture présenteront dès jeudi prochain, une centaine d'œuvres à l'hôpital de la Providence.

Jacqueline Balmer, Nadia Broggi, Denise Christen, Stefanie Clerc, Irène Facchinetti, Marlène Gilliard, Béatrice Lecomte, Lily Leroy, Maurice Matthey, Patricia Matthey, Micheline Sidler et Jacques Tissot accrocheront leurs aquarelles, acryliques, huiles et pastels aux murs des corridors des 3<sup>e</sup> et 4<sup>e</sup> étages de l'hôpital.

Les œuvres témoignent d'une créativité débordante, d'un esprit animé par le plaisir et d'une délicatesse propre aux artistes passionnés.

**Hôpital de la Providence, du 2 février au 2 juin.**

Chronique culturelle



## Rousseau réhabilité

Non, Rousseau, né citoyen de Genève, n'est pas mort apatride comme certains le pensent au bout du lac romand pas entièrement suisse! Quand bien même l'écrivain dont on célèbre cette année le 300<sup>e</sup> anniversaire de la naissance, a été chassé de chez nous à coups de pierres, il est mort avec la nationalité neuchâteloise... Thierry Châtelain, directeur de la Bibliothèque, et Françoise Jeaneret, directrice de la culture, invités jeudi passé par les autorités de la Ville de Genève à l'occasion de l'ouverture de l'année Rousseau, se sont fait fort de le rappeler à leurs interlocuteurs. Ceci dit, bien de l'eau a coulé dans le Rhône depuis les errances de Rousseau et plus personne ne remet en cause aujourd'hui les mérites de l'écrivain, qui a excellé dans l'autobiographie («Les Rêveries» et «Les Confessions»), du romancier (La nouvelle Héloïse), du philosophe défenseur de la démocratie (Le contrat social - Le Discours sur l'origine et les fondements de l'inégalité parmi les hommes), du musicien (Le Devin du village - Le dictionnaire de musique) ou du pédagogue (Emile, ou De l'éducation). Rousseau est à nouveau fréquentable, qui ne serait même plus ce père indigne ayant abandonné ses enfants à l'Assistance mais l'homme digne qui a adopté les rejetons de sa volage compagne Thérèse Levasseur...

Patrice Neuenschwander



Le Showband des Armourins se produira samedi 28 janvier à 17 heures au Temple du Bas

## Un son tout neuf

Les musiciens et élèves du Showband «Les Armourins» se produiront samedi 28 janvier à 17 heures au Temple du Bas à l'occasion de leur traditionnel concert annuel. Arborant fièrement les couleurs de la Ville de Neuchâtel, ils feront la démonstration de leurs nouveaux instruments.

Samedi, 51 musiciens actifs, entre 11 et 20 ans, et 36 juniors, entre 8 et 11 ans, interpréteront des mélodies de Mozart, Boccherini ou encore Comello sous la direction d'Isabelle Egger, directrice musicale et de Lucien Matthey, directeur percussion.

## Le Showband primé

En 2011, le Showband a pris part à plus de vingt services dont le Millénaire et la participation au Tattoo de Bickenbach en Allemagne. Les musiciens neuchâtelois ont même remporté une 2<sup>e</sup> place au Concours suisse de marche avec évolution. Une douzaine de services sont déjà prévus pour 2012. Le Showband jouera notamment au carnaval de Limoges ainsi qu'à la Solothurn Marching Parade.



Le concert annuel du Showband des Armourins réunira près de cent jeunes musiciens au Temple du Bas. • Photo: sp

## Nouveaux défis

Piccolos, flûtes et autres percussions sont autant d'instruments mis à disposition des jeunes musiciens des Armourins. Le Showband a entièrement renouvelé ses instruments en fin d'année passée. En 2012, ce sont les costumes de velours rouge et vert qu'il faudra remplacer. Le groupe souhaite également développer son secteur de

formation. Il accueille des jeunes de 8 à 11 ans qui suivent une formation de trois ans au terme de laquelle ils rejoignent le groupe des actifs. «Les musiciens actifs enseignent aux plus jeunes», indique André Liechti, président du Showband. (ak)

• Renseignements sur [www.armourins.ch](http://www.armourins.ch)

**E A U X U S É E S**  
E A U X U S É E S  
E A U X U S É E S  
E A U X U S É E S  
E A U X U S É E S  
E A U X U S É E S  
E A U X U S É E S  
E A U X U S É E S  
E A U X U S É E S  
E A U X U S É E S

**CONFÉRENCE** de Christophe Luethi, EAWAG

Les défis de l'assainissement urbain des eaux usées :  
Quelles alternatives pour les pays en voie de développement ?

**Jeudi 2 février 2012 / 20h**

Muséum d'histoire naturelle / Neuchâtel

Entrée libre

Les défis liés à la fourniture de services d'assainissement adéquats aux 2,6 milliards de personnes qui n'y ont pas accès.

Les technologies, le contexte, et les stratégies de gestion de l'assainissement urbain dans les pays en développement, particulièrement en Afrique.

Les solutions durables, innovantes et accessibles aux populations pauvres récemment développées dans le cadre de la coopération Nord-Sud.

association  
**ceas-NE**  
Centre Ecologique Albert Schweitzer  
www.ceas.ch



Le clin d'œil du délégué à l'environnement, à la mobilité et au développement durable

# Le siècle sera chaud...!



Pierre-Olivier Aragno

2, 3, 4, 5... ou 6 degrés centigrades de plus en 2100! La température moyenne de la Terre s'élève. Quel magnifique héritage, pour les nouveaux-nés d'aujourd'hui...!

Les modèles mathématiques remplis de coefficients, d'hypothèses, de probabilités et quelques subtilités dont seuls les experts ont le secret arrivent à la conclusion: le climat se réchauffe! Il y a bien entendu, comme toujours, des théories inverses mais elles sont rapidement balayées par les observations concrètes de l'évolution des températures depuis plus de 100 ans. Il ne s'agit pas d'une soupe ou d'une barquette de surgelé que l'on glisse dans un four micro-ondes... mais bien du climat!... soit notre environnement direct dans lequel nous baignons quotidiennement, dans lequel nous vivons et dont nous ne pouvons pas échapper. Ce réchauffement n'est aujourd'hui plus uniquement un pronostic, mais une constatation.

Quel sera l'impact pour nos régions? Plusieurs hypothèses conver-



Photo: sp

gent vers un bouleversement saisonnier: des étés très chauds et secs et des hivers doux et pluvieux.

Ces bouleversements rapides auront un impact sur notre quotidien. Le bilan hydrologique va être profondément modifié. Les violentes pluies hivernales vont induire un ruissellement accru et paradoxalement une réduction des réserves d'eau, notamment une diminution des réserves alpi-

nes (névés, glaciers, ...). En parallèle, les périodes estivales allongées et sèches vont avoir un effet incontestable sur la nature (végétation, faune, ...) et une nette diminution du débit des rivières.

Les actions pour tenter de diminuer notre impact sur ce phénomène ne sont plus suffisantes, nous devons commencer à nous préparer à ce changement. En effet, l'inertie est tellement grande qu'il ne s'agit plus de savoir s'il

y aura un changement, mais plutôt d'évaluer la vitesse de progression et les impacts. Actuellement nous devons donc nous préparer à des adaptations nécessaires afin de répondre à cette révolution thermique inéluctable en intégrant les aspects sociaux, économiques, environnementaux et en adaptant notre cadre de vie à cette nouvelle situation.

P.-O. A.



## La Ville jeune

**Bar King** (rue du Seyon 38), mercredi 25 janvier dès 20h30: Jam session night. Entrée libre.

Jeudi 26 janvier à 21h30 (portes à 21h): Louise's Hat (CH), jazz, soul, pop, rock.

Vendredi 27 janvier à 22h (portes à 21h30): London Brazil Calling, Freddie Keen & DJ Lory Loulou. Entrée Fr. 10.-. Samedi 28 janvier dès 21h45: drum & bass, 100 Deks & Albruic. Entrée libre, collecte.

Mardi 31 janvier dès 21h, jazz groove night. Olivier Magaroto, R. Pedroli, Y. Altermath & guest. Entrée libre, collecte.



## La Ville sportive

### Piscines du Nid-du-Crô

Lundi-vendredi 8h-22h, samedi 8h-21h, dimanche 9h-20h. Tél. 032 717 85 00.

### Hockey sur glace

#### Patinoires du Littoral

Samedi 28 janvier, 11h30, HC Neuchâtel-futur-Lausanne 4 clubs, moskitos A.

A 17h, EHC Ins-HC Le Locle, 4<sup>e</sup> ligue.

Samedi 28 janvier (nouvelle halle), 16h30, HC Université Neuchâtel-SC Reinach, LNA féminine.

A 19h30, HC Serrières-Peseux-EHC Sensee, 2<sup>e</sup> ligue.

Dimanche 29 janvier, 17h, HC Val-de-Ruz-HC Le Landeron, 4<sup>e</sup> ligue.

Dimanche 29 janvier (nouvelle halle), 11h, HC Neuchâtel-futur-HC Le Locle, minis A.

A 16h30, HC Neuchâtel-futur-HC Red Ice Martigny, juniors top.

### Volleyball

Dimanche 29 janvier, halle de sport de la Riveraine, 20h, SAGRES NUC-VBC Volero Zurich, LNA.

Dimanche 29 janvier, halle A, salles 1 et 3 de la Maladière, 10h, manche de qualification à la finale Suisse, juniors M-23.

### Basketball

Samedi 28 janvier, halle de sport de la Riveraine, 15h30, La Chaux-de-Fonds basket-Morges basket, LNB.

A 18h30, Union Neuchâtel basket-BC Alte Kant Aarau, LNB.



### Football

Samedi 28 janvier, stade de la Maladière, 12h-19h finale 1<sup>re</sup>, 6<sup>e</sup> place, ICE CUP.

### Patinoires du Littoral

(du 26 janvier au 1<sup>er</sup> février)

#### Piste principale

je: 9h-11h45/13h45-15h45 public, 9h-10h15/13h45-15h45 hockey libre.

ve: 9h30-11h45/15h-15h45 public, 9h30-10h15 hockey libre.

sa: 13h45-16h30 public, 13h45-16h hockey libre.

di: 13h45-16h30 public.

lu/ma: 11h-11h45/13h45-15h30

public et hockey libre.

me: 11h-11h45/14h15-16h45 public, 14h15-16h15 hockey libre.

#### Halle couverte

je: 9h-11h45/13h45-16h15 public.

ve: 9h-11h45/13h45-16h15/20h-22h public.

sa: 13h45-16h public.

di: 10h15-11h45/13h45-16h public, 12h-13h30 hockey libre.

lu/ma/me: 9h-11h45/13h45-16h15 public.





Les oppositions levées, les travaux à la Rotonde ont démarré

# Neuchâtel aura son casino à l'automne

Plus rien ne contrecarre l'ouverture d'un casino à la Rotonde. Les séances de conciliation conduites par la Ville ont abouti au retrait complet des oppositions déposées par les riverains et les associations de quartiers. Les autorités communales et le casino se sont engagés à prendre des mesures pour limiter les nuisances en terme de bruit et de trafic. Les travaux ont d'ores et déjà débuté et devraient durer sept mois au maximum. La Ville se réjouit de cette issue positive.

Pour mémoire, le Conseil fédéral a octroyé en juin dernier une concession pour l'exploitation d'un casino de type B sur le littoral neuchâtelois. Parmi les quatre projets en lice, c'est celui du groupe bernois Kongress und Kursaal à la Rotonde qui a été retenu. La mise à l'enquête du projet a toutefois suscité le dépôt de sept oppositions émanant de voisins ou d'associations de quartier.

Plusieurs séances de conciliation ont eu lieu de septembre à décembre. Les discussions se sont déroulées dans «un esprit très constructif» et ont débouché sur le retrait complet des oppositions le 16 janvier dernier, explique la direction de l'Urbanisme. Tant la Ville que le futur exploitant

du casino ont pris des engagements pour répondre aux légitimes préoccupations des opposants quant à une hausse du trafic et des nuisances sonores.

## Parkings

Du côté du casino, un cadre d'exploitation précis a été fixé concernant les heures d'ouverture de l'établissement, l'utilisation des terrasses, la gestion du stationnement ou l'organisation des livraisons. La clientèle sera incitée à utiliser les parkings de la Maladière et du Port par des panneaux aux entrées de la ville et le casino prendra en charge une partie de leurs frais de stationnement, explique son futur administrateur Yves Montandon.

Les employés, «dont la plupart prendront domicile dans la région», seront par ailleurs «tenus de venir au travail en utilisant les transports publics», poursuit-il. Ceux qui termineraient trop tard la nuit se verront offrir le taxi. Des mesures ont par ailleurs d'ores et déjà été prises pour limiter le bruit des ventilations.

## Suivi du trafic

Pour sa part, la Ville procédera à des mesures de suivi et de contrôle

du trafic et du stationnement. En fonction des résultats, elle s'est engagée à mettre en place des mesures de circulation adaptées, en partenariat avec les habitants des quartiers concernés, explique le directeur de l'Urbanisme Olivier Arni.

Un contrôle du bruit sera par ailleurs effectué au moyen d'un sonomètre fixe placé aux frais du casino près de la Rotonde. La Ville veillera d'autre part à ce que l'établissement respecte ses engagements en matière de non promotion du jeu envers la jeunesse.

## Nouvelle carte de visite

Le Conseil communal se réjouit de cette issue positive. L'implantation du casino de la Rotonde s'accompagne en effet «de points positifs nombreux et importants, qui dépassent les inconvénients», souligne son président Alain Ribaux. Pour Neuchâtel, cette maison de jeux sera une «nouvelle carte de visite», relève-t-il. «Le bâtiment de la Rotonde, cher aux Neuchâtelois, va par ailleurs être réhabilité sans que sa forme ne soit affectée. Les travaux seront effectués en bonne partie par des entreprises de la région, en une saison où le travail est recherché». Le

groupe bernois prévoit d'investir en tout quelque 20 millions de francs.

«Des points positifs nombreux et importants, qui dépassent les inconvénients»

«Quelque 80 emplois vont être créés», poursuit Alain Ribaux. «Et les retombées financières ne sont pas négligeables, même si c'est surtout l'AVS et le canton qui se frottent les mains. Pour la Ville, cela devrait représenter, outre un confortable loyer pour le bâtiment, un peu plus de 300'000 francs d'impôts par année». Une fondation verra en outre le jour au profit de divers organismes ou sociétés de la ville. Enfin, le Théâtre du Passage et Tourisme neuchâtelois devraient entrer dans le capital-actions du casino, à titre gratuit.

## Roulette et blackjack

Les travaux ont démarré dès la levée des oppositions et sauf imprévu, le casino devrait pouvoir ouvrir ses portes «fin septembre-début octobre», selon Yves Montandon. Il comprendra deux tables de roulette, quatre de blackjack et 150 machines à sous. Une brasserie et un bar lounge seront également créés. (ab)

Le Conseil communal entend étudier l'ensemble du parc immobilier communal pour établir un programme de rénovation durable.



Le Conseil communal entend mener une

## Vers une ges

Le Conseil communal de la Ville de Neuchâtel sollicite un crédit de 988'500 francs «pour la première étape de la mise en place d'un processus de gestion durable du parc immobilier de la commune». Ce projet doit permettre d'établir une cartographie complète des immeubles appartenant à la Ville dans le but d'obtenir une vision globale du patrimoine administratif et financier. Le Conseil général se prononcera sur le présent rapport lors de sa séance du 6 février.

«L'entretien du patrimoine est une des priorités établies dans notre programme politique 2010-2013», indique Olivier Arni, directeur de l'Urbanisme et de l'Environnement. Durant la première étape du projet, 39 objets seront analysés parmi les 101 que compte la commune. «Les bâtiments publics qui accueillent des





Le casino de la Rotonde offrira deux tables de roulette, quatre de blackjack et 150 machines à sous.

politique responsable et durable en matière de gestion du patrimoine

# Gestion durable de l'immobilier

enfants et les objets locatifs construits après 1945 seront examinés en priorité», commente Pascal Solioz, chef du Service des constructions et bâtiments.

## Un entretien qui s'impose

Le parc immobilier de la Ville de Neuchâtel se compose de bâtiments publics et d'immeubles locatifs qui constituent respectivement le patrimoine administratif et financier de la commune. Plusieurs études ont servi à l'élaboration du présent projet: il en ressort notamment que «plus de la moitié des objets du parc communal sont des bâtiments construits avant 1945 et que plus de 70% du parc est constitué d'objets présentant un état moyen d'entretien ou en mauvais état». Le parc immobilier doit être entièrement remis à niveau tous les 40 ans, selon le rapport.

## Récolte de données

«La méthode que nous proposons ciblera les enjeux financiers nécessaires à garantir la sécurité des personnes, tout en ménageant les dépenses énergétiques», indique le Conseil communal dans son rapport. Un carnet de santé sera établi sur la base des analyses effectuées sur le terrain pour chacun des 39 bâtiments concernés. Les données récoltées donneront un aperçu de l'état sanitaire, technique et administratif des bâtiments. Un bilan sécuritaire et énergétique sera également mis sur pied, afin de révéler la présence de substances polluantes tels que l'amiante ou les polychlorobiphényles (PCB) et d'évaluer la consommation énergétique des bâtiments. L'ensemble des informations relatives au parc communal sera répertorié sur une base de données (voir encadré).

## Travaux en deux temps

La première étape, devisée à 988'500 francs, sera mise en œuvre sur deux ans. En 2012, un montant de 523'000 francs doit permettre d'analyser 20 objets. Les travaux de récolte de données se poursuivront en 2013 avec un investissement de 465'500 francs destinés à l'analyse des 19 objets restants. La gestion du patrimoine immobilier de la Ville de Neuchâtel fera l'objet d'une seconde étape de travaux. Elle sera élaborée sur la base des résultats obtenus lors de la première étape du processus. Le Conseil communal inscrira cette seconde étape au programme politique et à la planification des dépenses d'investissements pour la période 2014-2017. «Il est trop tôt pour articuler un montant pour cette seconde étape», conclut le Conseil communal. (ak)



## Gestion informatisée

Les informations récoltées lors de l'analyse des bâtiments de la Ville de Neuchâtel seront répertoriées sur une base de données administrative. Cette plate-forme informatique de gestion du patrimoine immobilier a vu le jour dans le cadre de la mise en œuvre d'une mesure de l'Agenda 21 pour «la rénovation de logements anciens». «A ce jour, ce système de gestion, GESpatri, est fonctionnel et utilisé au quotidien pour les constats des travaux à effectuer, les fiches d'identification d'immeubles, le contrôle financier et l'historique des interventions», précise le rapport du Conseil communal. GESpatri a été conçu de manière à pouvoir évoluer: il est adaptable aux besoins. Le système sera certainement étendu pour plusieurs services communaux dans le but de faciliter l'accès à l'information. Le défi consistera à maintenir les informations à jour dans le but de prévoir un programme d'entretien responsable et durable. (ak)



L'Association « Neuchâtel un cœur en ville » convie les commerçants et les acteurs économiques pour une séance d'information

# Actions pour animer le centre-ville

L'Association « Neuchâtel un cœur en ville » invite les commerçants du centre-ville et autres acteurs économiques à participer à une séance d'information mercredi 8 février à 19 heures à l'espace Gilbert Facchinetti, dans le complexe de la Maladière. En cette nouvelle année, l'Association a prévu de mettre sur pied plusieurs animations pour dynamiser le centre-ville. La première aura lieu jeudi 26 janvier dans le quartier du Temple du Bas à l'occasion du Nouvel an chinois.

A la suite du départ de Globus et de l'ouverture du nouveau centre commercial de Marin, le centre-ville connaît une période difficile. « Nous sommes conscients qu'il faut faire quelque chose », indique Marco Paolini, chef du Service du développement économique de la Ville de Neuchâtel.

## Réunir les acteurs du centre-ville

Dans ce contexte, l'Association « Neuchâtel un cœur en ville » organise une soirée d'information mercredi 8 février à 19 heures dans le complexe de

la Maladière en présence d'Alain Ribaux, président de la Ville de Neuchâtel. « Le comité présentera un bilan des activités 2011 et évoquera ses projets pour 2012 », précise Marco Paolini. L'Association a d'ores et déjà prévu de mettre sur pied une nouvelle édition de la Quinzaine neuchâteloise. Elle aura lieu du 24 mai au 2 juin en ville de Neuchâtel. Les commerçants, eux, ne restent pas les bras croisés. Ceux de la rue du Seyon organisent notamment des nocturnes depuis novembre dernier. Elles se poursuivent tout au long de l'année, les premiers jeudis de chaque mois avec des thèmes définis.

## Aspects financiers

En décembre 2009, le Conseil général a accepté d'attribuer une subvention annuelle de 100'000 francs par an à l'Association « Neuchâtel un cœur en ville » pour la période 2010-2012. « L'octroi de cette subvention est subordonné à l'apport d'une participation financière équivalente par l'Association », rappelle



Plusieurs animations auront lieu jeudi 26 janvier dans le quartier du Temple du Bas pour fêter le Nouvel an chinois.

Marco Paolini. En d'autres termes, la subvention accordée est proportionnelle à la contribution de l'Association. L'assemblée générale de « Neuchâtel un cœur en ville » devrait avoir lieu en mars prochain. (ak)



## Ambiance chinoise dans le quartier du Temple

Le quartier du Temple au centre-ville s'anima jeudi 26 janvier à l'occasion du Nouvel an chinois. Deux cent lanternes rondes et rouges sont déjà suspendues dans les rues du Bassin et du Temple-Neuf. Dès midi, des stands proposeront différents mets chinois. Entre 14 et 18 heures, des calligraphes se posteront à l'entrée de neuf magasins du quartier. Le public pourra participer à un concours dans le but d'élire le meilleur d'entre eux. Le gagnant repartira avec une armoire de style chinois. « Les calligraphes illustreront tous un poème en relation avec le dragon », précise Laurent Paillard, membre du comité de l'association « Neuchâtel un cœur en ville ». Dès 18 heures, les passants pourront assister au fameux cortège du lion. Un immense dragon arpentera les rues du quartier comme dans de nombreuses villes de Chine. (ak)



Terre des hommes organise une avant-première en faveur des enfants affamés de l'est de l'Afrique

# Monsieur Lazhar aux Arcades

Le groupe bénévole de Neuchâtel de Terre des hommes invite les cinéphiles à une avant-première du superbe film du réalisateur canadien Philippe Falardeau « Monsieur Lazhar » qui aura lieu mardi 31 janvier à 20 heures au cinéma des Arcades. L'intégralité du bénéfice réalisé lors de cette soirée sera versé en faveur de programmes de Terre des hommes dans l'est de l'Afrique.

Allier l'utile à l'agréable : c'est ce que propose Tdh Neuchâtel qui, pour le prix de 20 francs, organise cette soirée cinéma. La séance commencera par une présentation du film par le critique Vincent Adatte, qui a rencontré le réalisateur lors du Festival de Locarno, et se terminera par un apéritif offert par la Ville de Neuchâtel.

## L'action du film

L'action de ce film remarqué à Locarno se déroule dans une école de Montréal. Un réfugié algérien nommé Lazhar, interprété par l'excellent Mohamed Saïd « Fellag », est engagé pour remplacer l'institutrice de la classe subitement décédée. Malgré un fossé culturel évident, le nouveau venu parvient à gagner la confiance des enfants traumatisés par la disparition subite de leur maîtresse.

## Communiquer pour guérir

Ode déchirante à l'innocence perdue selon l'expression de Vincent Adatte, le 4<sup>e</sup> long-métrage de Philippe Falardeau s'inspire d'une pièce de théâtre d'Evelyne de la Chenelière. Il aborde non seulement les enjeux de l'immigration et de l'intégration mais aussi ceux du deuil de toute une classe.

En montrant que la guérison et l'acceptation passent avant tout par l'acte fondamental de communiquer, et non par la religion et la morale, le cinéaste livre à travers ce film un véritable hommage à l'enseignement, écrit Vincent Adatte dans le dernier numéro de Passion Cinéma.

## Pour les enfants du Kenya

L'intégralité du bénéfice de cette soirée ira à des actions menées par Terre des hommes au Kenya. L'organisation humanitaire y appuie notamment quatre centres de santé dans l'arrondissement de Lagdera, à l'est du pays. Le matériel médical, les services et aliments thérapeutiques, fournis par Tdh et la Direction du développement et de la coopération suisse (DDC), bénéficient à 8'000 enfants et à 1'400 mères tenaillées par la faim. La

DDC souhaite en ce début d'année améliorer l'approvisionnement en eau dans cette région aride. Tdh de son côté mettra en place un réseau de protection qui devrait profiter à 8'000 enfants négligés, exploités ou abusés.

## Dans les camps de réfugiés

Plus près de la frontière somalienne, dans les camps de réfugiés à Dadaab, Tdh soutiendra progressivement 17'000 garçons et filles. Des familles accueilleront des enfants séparés ou non-accompagnés. Des formations de base prépareront des jeunes adolescents à l'exercice d'un métier. Des centres communautaires faciliteront l'acquisition d'aptitudes à la vie commune, en situation de crise humanitaire. (pn)

« Monsieur Lazhar », cinéma des Arcades, mardi 31 janvier, 20 heures. Prix unique: Fr. 20.-.



A propos...



## Big bang ?

Londres est au plus mal... La tour de Big Ben penche de plus en plus et les experts se rendent à son chevet. A Neuchâtel, lundi 26 mars, à 12 heures, la tour de Diesse se dressera majestueusement au centre de la ville millénaire. Elle résonnera cependant d'un air particulier, car, ce jour-là, à midi, a été fixé le délai de dépôt des listes des candidates et des candidats aux élections communales 2012.

A l'heure où les partis et les groupements se mobilisent pour trouver les perles de plus en plus rares, ils doivent guetter les échéances incontournables. C'en est une et elle est de taille puisqu'elle permettra de découvrir qui pourrait présider aux destinées de la Ville. Nul doute que ce prochain 26 mars sera une étape significative pour celles et ceux qui auront choisi de s'engager. Il est vrai que certains se mettent à la disposition de mouvements associatifs, d'autres leur préfèrent l'action politique. Tous, en revanche, participent à la vie de la cité.

Au soir du 13 mai, le verdict des urnes sera sans appel. Mais au-delà des résultats, puisse chacune, chacun, se rappeler que le vrai politique, comme le citait JFK, c'est celui qui sait garder son idéal tout en perdant ses illusions.

Rémy Voirol

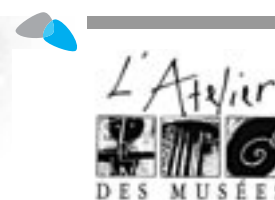
## Les lundis des mots



**Lundi 30 janvier à 20 heures** à la Librairie le Cabinet d'Amateur (escalier du Château 2): «Fenêtres sur le temps, le pays de Neuchâtel».

Photographies et poèmes, Michaël Mattson et Lucienne Serex.

# La Ville officielle



## Ateliers du mercredi dans les musées

L'Atelier des musées propose divers ateliers pour enfants autour de différentes expositions :

- **Mercredi 22 février de 16 heures à 17h30** au Muséum d'histoire naturelle, pour les 6-7 ans, atelier «Astuces pour comprendre le monde... découvrir, mesurer, ordonner».
- **Mercredi 7 mars de 14 heures à 15h30** au Muséum d'histoire naturelle, pour les 8-10 ans, atelier «Astuces pour comprendre le monde... découvrir, mesurer, ordonner».
- **Mercredi 7 mars de 14 à 16 heures** au Musée d'ethnographie, pour les 7-9 ans, atelier «Apocalypse???».
- **Mercredi 7 mars de 16 heures à 17h30** au Muséum d'histoire naturelle, pour les 4-5 ans, atelier «Astuces pour comprendre le monde... découvrir, mesurer, ordonner».
- **Mercredi 14 mars de 14 heures à 15h30** au Muséum d'histoire naturelle, pour les 4-5 ans, atelier «Astuces pour comprendre le monde... découvrir, mesurer, ordonner».
- **Mercredi 14 mars de 16 heures à 17h30** au Muséum d'histoire naturelle, pour les 6-7 ans, atelier «Astuces pour comprendre le monde... découvrir, mesurer, ordonner».
- **Mercredi 28 mars de 14 heures à 15h30** au Muséum d'histoire naturelle, pour les 8-10 ans, atelier «Astuces pour comprendre le monde... découvrir, mesurer, ordonner».
- **Mercredi 4 avril de 14 heures à 15h30** au Musée d'ethnographie, pour les 4-6 ans, atelier «Sur les traces d'un explorateur...».

D'autres ateliers seront organisés durant les vacances de Pâques.

**Renseignements et inscriptions: Atelier des musées, tél. 032 717 79 18 (mardi-vendredi de 8h30-11h45), atelier.musees.neuchatel@ne.ch**

## Offre d'emploi

La direction de la Jeunesse et de l'Intégration met au concours un poste de

## conseiller/conseillère socio-éducatif/-ive

à temps partiel (40%), pour les écoles primaires de la Ville

**Titre exigé:** Diplôme d'une école sociale ou diplôme d'enseignement spécialisé ou titre jugé équivalent.

**Mission:** La personne engagée sera appelée à travailler en étroite collaboration avec la direction de l'école primaire et avec les conseillers déjà en place; dans un premier temps, le poste concerne les années HarMos 1 à 7; à partir de la rentrée du 20 août 2012, le poste pourrait évoluer compte tenu de la mise en place effective de l'école régionalisée (EORÉN) comprenant toutes les années de la scolarité obligatoire (années HarMos 1 à 11).

### Profil souhaité:

- connaissance du système scolaire neuchâtelois
- intérêt pour les problèmes socio-éducatifs
- sens de l'organisation
- facilité de contact
- maîtrise des outils informatiques standards.

**Traitement légal:** Déterminé selon le barème de la Ville de Neuchâtel.

**Entrée en fonction:** 5 mars 2012 ou date à convenir.

Pour tous renseignements, prière de s'adresser à Monsieur Maurice Ruedin, directeur (tél. 032 717 78 60).

Les candidats ou candidates intéressés/-es sont invités/-es à adresser leur offre accompagnée d'un curriculum vitae, de références et des pièces justificatives à la direction des écoles primaires, à l'attention de Monsieur Maurice Ruedin, directeur, avenue du 1<sup>er</sup> Mars 2, 2000 Neuchâtel, jusqu'au 6 février 2012.

## Energie

### Contrôle des installations de chauffage

Semaine du 16 au 22 janvier 2012

- Température extérieure moyenne : 2.8° C.
- Degrés-jours : 120.6 DJ.

### La bonne idée

L'énergie la meilleure marché, la plus sûre et la plus respectueuse de l'environnement, c'est l'énergie non consommée!

**Renseignements complémentaires: [www.ne.ch/Energie](http://www.ne.ch/Energie), rubrique Climat-Consommation ou au Service de l'énergie et de l'environnement, tél. 032 889 67 20.**





La chronique sportive de...

# Etoiles des glaces

Anne Kybourg



Les Patinoires du littoral ont accueilli 267 participants ce week-end à l'occasion de la Coupe neuchâteloise 2012 de patinage artistique. Organisée par le club des patineurs de Neuchâtel-Sports, cette manifestation est ouverte aux compétiteurs de toute la Suisse. Depuis 1992, elle a lieu tous les ans.

En cette fin de journée du vendredi 20 janvier, il fait un froid de canard aux abords des Patinoires du littoral. La nuit est déjà tombée et le bitume est mouillé. Une musique de film vient briser le calme. Le son provient de la patinoire annexe, située à deux pas de l'esplanade de la Maladière.

A l'intérieur, les gradins de bois sont bondés. Le public a les yeux rivés sur la glace, en attente de la prochaine prestation. Au bord de la patinoire, une petite fille vêtue d'une robe rose et d'une jaquette foncée écoute attentivement une petite dame aux cheveux courts. «Tiens tes mains», lui lance-t-elle. La toute jeune patineuse, coiffée d'un chignon à paillettes, retire sa veste et s'élance sur la glace.

«Plie les genoux. Encore. Voilà», s'exclame sa coach. La petite fille, les joues rougies par le froid, se posi-



Géraldine Rodriguez, 9 ans, a remporté vendredi la 1<sup>re</sup> place en catégorie Minimes I lors de la 20<sup>e</sup> Coupe neuchâteloise de patinage artistique. • Photo: sp

tionne au centre de la patinoire. Lorsque la musique démarre, elle patine d'un côté à l'autre de la salle avec l'aisance et la grâce d'une hiron-

delle dans le vent. En avant, en arrière, elle glisse sans le moindre déséquilibre. Elle effectue une pirouette puis se dirige à l'autre bout de la patinoire avec une jambe en l'air, le patin dans la main. Le tout avec un grand sourire.

Après 2 minutes 30 de spectacle, la sportive tire sa révérence: elle salue les juges et le public. Les spectateurs applaudissent et l'acclament. Certains lui lancent des peluches, des sachets de bonbons et même des fleurs. Après avoir ramassé ces cadeaux, elle regagne le bord de la patinoire, essoufflée. «Tu as bien patiné», la félicite sa coach. «Six minutes d'échauffement», s'exclame le speaker dans son micro. Six patineuses, toutes aussi jeunes que la précédente, enlèvent leurs protège-patins fluo. Maquillées et vêtues de costumes colorés, elles s'envolent avec élégance sur la glace.

Ces participantes, âgés de 8 ou 9 ans, n'ont rien à envier à leurs aînées. L'allure, la technique, l'attitude: tout y est. «La plupart d'entre elles s'entraînent jusqu'à une heure et demi par jour durant toute la semaine», commente Joëlle Guyaz, membre du comité central du club des Patineurs de Neuchâtel-Sports. Les vingt participants neuchâtelois ont raflé cinq médailles. Géraldine Rodriguez, Jessica Gaudiano et Laetitia Guyaz ont terminé en tête de leur catégorie respective.

• **Résultats complets sur**  
[www.cpneuchatel.ch](http://www.cpneuchatel.ch)

A.K.

## A travers l'histoire



En 1923, les autorités communales font ouvrir une nouvelle rue permettant de relier les Parcs à la rue de la Côte. Huit ans plus tard, les habitations sont encore clairsemées le long de cette rue. Ce n'est que dans la deuxième moitié du XX<sup>e</sup> siècle que ce quartier populaire se densifie par la construction de nombreux immeubles. Carte postale anonyme, 1931, Musée d'art et d'histoire de Neuchâtel. Vincent Callet-Molin.

**Enquêtes publiques**

Demande de Monsieur Roberto Binda, architecte à Neuchâtel (Atelier BindaR Sàrl), d'un permis de construire pour la démolition d'une maison d'habitation et la construction de deux bâtiments d'habitation à la rue des Deures (50), articles 10977 et 10978 du cadastre de Neuchâtel, pour le compte de la Hoirie Holzer. Les plans peuvent être consultés du 13 janvier au **20 février 2012**, délai d'opposition.

Demande de Monsieur Pierre-Laurent Denis, architecte à Rochefort, d'un permis de construire pour la transformation du bâtiment et l'aménagement de bureaux et d'une unité de production 20, avenue des Alpes, article 10752 du cadastre de Neuchâtel, pour le compte de la Société Technosoft (Suisse) SA. Les plans peuvent être consultés du 27 janvier au 27 février 2012, délai d'opposition.

Demande de Monsieur Riccardo Chiappa, architecte à Marin, d'un permis de construire pour des transformations intérieures et la construction d'une terrasse au sud de l'immeuble 18, chemin du Pertuis-du-Sault, article 12482 du cadastre de Neuchâtel, pour le compte de la Fondation du Home de l'Ermitage et des Rochettes. Les plans peuvent être consultés du 27 janvier au 27 février 2012, délai d'opposition.

Demande de Madame et Monsieur Nathalie et Cédric Montandon, d'un permis de construire pour l'installation d'un couvert vitré sur la terrasse de l'attique de l'immeuble 30, rue de Maillefer, article 10083 du cadastre de Neuchâtel. Les plans peuvent être consultés du 27 janvier au 27 février 2012, délai d'opposition.

Demande de Monsieur Marc Tabacchi, architecte à Neuchâtel (Philip Morris Products SA), d'un permis de construire pour la déconstruction et l'aménagement d'une pataugeoire (piscine de Serrières) au quai Jeanrenaud, article 99 du domaine public du cadastre de Neuchâtel, pour le compte de la Société Philip Morris Products SA. Les plans peuvent être consultés du 27 janvier au 27 février 2012, délai d'opposition.

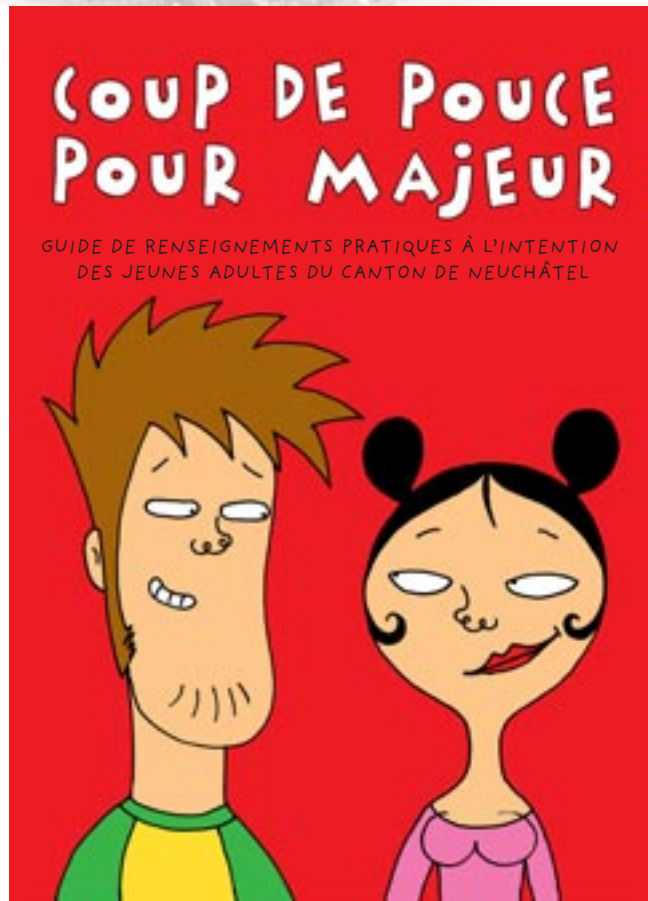
**Seuls les délais, indications et données publiés dans la Feuille Officielle cantonale font foi.**

**Les dossiers soumis à l'enquête publique peuvent être consultés au Service des permis de construire, fbg du Lac 3, 2<sup>e</sup> étage.**

**Les oppositions éventuelles doivent être adressées au Conseil communal, sous forme écrite et motivée.**

**Service des permis de construire**

# La Ville officielle



**Coup de pouce pour majeur**

## La quatrième édition est en vente

Vous vous interrogez sur vos droits, les assurances, la formation ou la santé, vous souhaitez sortir dans un endroit tendance? Vous aspirez à être une personne autonome et responsable, bien dans ses baskets?

Consultez sans tarder ce guide qui regorge de renseignements pratiques, destiné aux jeunes adultes du Canton.

**Coup de pouce pour majeur** est édité conjointement par les services de la Jeunesse des villes de La Chaux-de-Fonds et de Neuchâtel.

Ce guide est en vente au Service Jeunesse & Intégration, rue de Tivoli 28 à Neuchâtel ou en librairie. Les écoles et les institutions bénéficient d'une réduction de prix.

**Contes**

- **Théâtre du Pommier** (rue du Pommier 9), jeudi 26 janvier à 20 heures: «L'arbre à palabres» avec Hassane Kassi Kouyaté, conteur du Burkina Faso. Hassane raconte des récits initiatiques pleins d'humour et de sagesse en interaction avec le public et une connivence qui conduit ce dernier à faire partie du spectacle. Un voyage dans l'univers onirique et haut en couleurs de contes d'Afrique et d'ailleurs. Réservations: tél. 032 725 05 05.
- **Le Salon (Bleu Café)** (fbg du Lac 27), vendredi 27 janvier à 18h30, apéro-contes avec Hassane Kassi Kouyaté et invités. Entre grignotage et boissons à bulles, la rencontre sera pimentée d'histoires drôles, savoureuses et mystérieuses. Réservations: tél. 078 724 36 46. Organisation: Association Paroles.

**Ce service est au vôtre**

## Boutique d'information sociale

Parmi les institutions d'utilité publique à disposition à Neuchâtel, la Boutique d'information sociale (BIS) située à la rue Saint-Maurice 4, est utile pour les démarches quotidiennes. Elle permet de répondre aux situations de difficultés personnelles et de favoriser la vie sociale ainsi que l'insertion dans la cité. Le but est d'encourager la population à se renseigner dès qu'une préoccupation se manifeste.

La Boutique d'information sociale est un lieu pour vos questions sur les thèmes suivants: finances – famille – assurances – santé – logements – enfance – jeunesse – troisième âge – problèmes juridiques – services sociaux publics et privés – handicap – planning familial – consultation en matière de grossesse – travail – chômage – étrangers – loisirs, et bien d'autres sujets.

La Boutique d'information sociale (tél. 032 717 74 10) est également à disposition de toutes les associations ou institutions à caractère social, désireuses de présenter une activité ou une manifestation.

**Balade nocturne en forêt**

Le Jardin botanique organise, **mercredi 1<sup>er</sup> février de 18 heures à 20h30** une balade en forêt, de nuit et par tous les temps, à la découverte des bourgeons de nos arbres endormis et de leurs écorces, véritable manteau sous lequel circule la vie.

Munissez-vous d'une lampe de poche et de vêtements chauds.

Rendez-vous à la maison des jardiniers. Prix: Fr. 20.- par adulte, gratuit pour les enfants. Inscription obligatoire: tél. 032 718 23 50 ou [jardin.botanique@unine.ch](mailto:jardin.botanique@unine.ch)

**Conférence publique**

Christophe Luethi, de l'Institut de Recherche de l'Eau et du Domaine des EPF (Eawag) donnera une conférence

**jeudi 2 février à 20 heures au Muséum d'histoire naturelle, rue des Terreaux 14**

sur: «Les défis de l'assainissement urbain des eaux usées: quelles alternatives pour les pays en voie de développement?»

Organisation: Association de soutien neuchâteloise au Centre Ecologique Albert Schweitzer (CEAS). Entrée libre.





## Programme cinéma pour la semaine du 25 au 31 janvier

### APOLLO 1 tél. 0900 900 920

#### J. EDGAR

3<sup>e</sup> semaine. 10 ans sug. 14 ans.  
VF me, ve au lu 20h30, sa/di 17h30. VO angl. s-t fr/all. me au ve, lu/ma 17h30, je, ma 20h30.  
Acteurs: Leonardo DiCaprio, Naomi Watts.  
De Clint Eastwood.

#### LE CHAT POTTÉ - 3D

9<sup>e</sup> semaine. 7 ans sug. 7 ans.  
VF me au ma 15h15.  
Acteurs: Antonio Banderas, Salma Hayek.  
De Chris Miller.

#### THE DESCENDANTS

1<sup>re</sup> semaine. 10 ans sug. 12 ans.  
VF ve/sa 23h30.  
Acteurs: George Clooney, Judy Greer.  
De Alexander Payne.

#### INTOUCHABLES

13<sup>e</sup> semaine. 10 ans sug. 10 ans.  
VF di 10h45.  
Acteurs: François Cluzet, Omar Sy.  
De Eric Toledano.

### APOLLO 2 tél. 0900 900 920

#### THE DESCENDANTS

1<sup>re</sup> semaine. 10 ans sug. 12 ans.  
VF me au ve, lu/ma 15h, me au ma 18h, je au di, ma 20h30, di 11h. VO angl. s-t fr/all. me, lu 20h30.  
Acteurs: George Clooney, Judy Greer.  
De Alexander Payne.

#### JACK ET JULIE

1<sup>re</sup> semaine. 10 ans sug. 10 ans.  
VF ve/sa 23h.  
Acteurs: Adam Sandler, Katie Holmes.  
De Dennis Dugan.

#### HUGO - L'INVENTION DE HUGO CABRET - 3D

7<sup>e</sup> semaine. 7 ans sug. 10 ans.  
VF sa/di 15h.  
Acteurs: Jude Law, Asa Butterfield, Chloe Moretz.  
De Martin Scorsese.

### APOLLO 3 tél. 0900 900 920

#### CAFÉ DE FLORE

1<sup>re</sup> semaine. 12 ans sug. 16 ans.  
VF + VO s-t fr/all. me au ma 20h15.  
Acteurs: Vanessa Paradis, Kevin Parent, Héléne Florent.  
De Jean-Marc Vallée.

#### ET SI ON VIVAIT TOUS ENSEMBLE?

2<sup>e</sup> semaine. 10 ans sug. 12 ans.  
VF me au ma 15h30, 17h45.  
Acteurs: Jane Fonda, Géraldine Chaplin, Guy Bedos.  
De Stéphane Robelin.

#### MISSION IMPOSSIBLE - PROTOCOLE FANTÔME

7<sup>e</sup> semaine. 12 ans sug. 14 ans.  
VF ve/sa 22h45.  
Acteurs: Jeremy Renner, Tom Cruise.  
De Brad Bird.

#### 50/50

2<sup>e</sup> semaine. 12 ans sug. 14 ans. VF di 11h.  
Acteurs: Joseph Gordon-Levitt, Seth Rogen, Anna Kendrick.  
De Jonathan Levine.

### ARCADES tél. 0900 900 920

#### MILLENIUM: THE GIRL WITH THE DRAGON TATTOO

2<sup>e</sup> semaine. 16 ans. sug. 16 ans.  
VF me au ma 17h, me au lu 20h, ve/sa 23h.  
Acteurs: Daniel Craig, Rooney Mara, Christopher Plummer.  
De David Fincher.

#### MONSIEUR LAZHAR

1<sup>re</sup> semaine. 10 ans sug. 12 ans.  
Avant-première en faveur de Terre des hommes, VF ma 20h.  
Acteurs: Sophie Nelisse Fellag, Emilien Neron.  
De Philippe Falardeau.

#### ALVIN ET LES CHIPMUNKS 3

6<sup>e</sup> semaine. 7 ans sug. 7 ans.  
VF me au ma 15h.  
Acteurs: Jason Lee, Justin Long.  
De Mike Mitchell.

### BIO tél. 0900 900 920

#### L'AMOUR DURE TROIS ANS

2<sup>e</sup> semaine. 14 ans sug. 14 ans.  
VF me au ma 16h, 20h30.  
Acteurs: Louise Bourgoin, Gaspard Proust.  
De Frédéric Beigbeder.

#### THE WHISTLEBLOWER

1<sup>re</sup> semaine. 16 ans sug. 16 ans.  
VO angl. s-t fr/all. me au ma 18h15.  
Acteurs: Rachel Weisz, Monica Bellucci.  
De Larisa Kondracki.

#### LE TABLEAU

7<sup>e</sup> semaine. Pour tous sug. 7 ans.  
VF sa/di 14h.  
De Jean-François Laguionie.

#### SHERLOCK HOLMES 2: JEUX D'OMBRES

1<sup>re</sup> semaine. 12 ans. sug 14 ans.  
VF me au ma 15h, 20h15, ve/sa 23h15.  
Acteurs: Jude Law, Robert Downey Jr.  
De Guy Ritchie.

#### JEUX D'ÉTÉ

2<sup>e</sup> semaine. 14 ans sug. 14 ans.  
VO it s-t fr/all. me au ma 17h45.  
Acteurs: Armando Condolucci, Fiorella Campanella,  
Alessia Barela.  
De Rolando Colla.

### STUDIO tél. 0900 900 920

#### INTOUCHABLES

13<sup>e</sup> semaine. 10 ans sug. 10 ans.  
VF me, ve au ma 15h15, 17h45, 20h30, ve/sa 23h.  
Acteurs: François Cluzet, Omar Sy.  
De Eric Toledano.

#### CONNAISSANCE DU MONDE NORVÈGE

Pour tous. VF je 16h, 20h.



## Agenda pratique

### Services d'urgence

Police: 117.

Service du feu: 118.

Urgences santé et ambulance: 144.

**Hôpital Pourtalès et Maternité:** no principal: tél. 032 713 30 00.

Urgences adultes: tél. 032 713 33 00.

Urgences pédiatriques: hotline 24h/24, 365 j/365, tél. 032 713 38 48.

**Hôpital de la Providence:** tél. 032 720 30 30.

**Viteos SA** - électricité, eau, gaz (numéro général et urgences), tél. 032 886 00 00.

### Services publics

**Centre de psychotraumatologie et de médiation** (Grand-Rue 1a), tél. 032 721 49 13, fax: 032 721 49 25. Permanence téléphonique pour les personnes victimes de traumatisme psychique suite à des accidents, violences sexuelles, physiques, domestiques ou autres, du lundi au vendredi de 8h30 à 18h et le samedi de 8h30 à 14h.

**Centre de rencontres et d'accueil**, (rue du Seyon 2), tél. 032 724 56 51, tous les jours dès 14h, samedi et dimanche compris.

**Chambre immobilière neuchâteloise**, (fbg du Lac 2), association de défense des propriétaires, baux à loyer, formules officielles, consultations sur rendez-vous, tél. 032 729 99 90.

### Pharmacie d'office

La pharmacie de la Gare est ouverte tous les jours jusqu'à 20h30. Après 20h30, le numéro du service d'urgence 144 communique les coordonnées du pharmacien de garde atteignable pour les ordonnances urgentes soumises à la taxe de nuit.

### NOMAD maintien à domicile

**Centre NOMAD Neuchâtel et environs**

7 jours/7, prestations de soins (LAMal) et d'aide aux activités de la vie quotidienne, collaboration avec les partenaires favorisant le maintien à domicile. Demande de prestations et d'informations: passage M.-de-Meuron 6, Neuchâtel, tél. 032 886 85 00, jours ouvrables de 7h30 à 12h et 13h30 à 17h30.

### Permanence dentaire

En cas d'absence du médecin traitant ou du dentiste, composer le N° 144.

### Les services religieux

**Paroisse réformée évangélique**

**Cultes du dimanche 29 janvier**

**Offrande en faveur des projets de Terre Nouvelle**

*Sud:*

**Collégiale:** di à 10h, culte avec sainte cène.

**Temple du Bas:** di à 18h, Thomas-messe «L'apocalypse selon Siméon». Musique: Les Chemins de Traverse. Repas canadien dès 19h. Je à 10h, méditation, salle du refuge.

*Nord:*

**Ermitage:** di à 10h30, culte avec sainte cène. Chapelle ouverte tous les jours de 9h à 18h pour le recueillement.

*Est:*

**La Coudre:** temple ouvert en journée pour le recueillement.

**Maladière:** di à 10h, culte avec sainte cène.

*Ouest:*

**Serrières:** di à 10h15, culte avec sainte cène.

**Portalès:** di à 10h, culte ou messe.

### Eglises catholiques romaines

**Notre-Dame:** sa à 17h, messe en portugais. Di à 10h et 18h, messes.

**Serrières, église Saint-Marc:** sa à 17h30, messe. Di à 17h30, messe en italien.

**Vauseyon, église Saint-Nicolas:** pas de messe.

**La Coudre, Saint-Norbert:** sa à 18h, messe. Di à 17h, messe en latin.

**Hôpital Pourtalès, chapelle 6<sup>e</sup> étage:** di à 10h, célébration dominicale (aumônerie protestante 1<sup>er</sup> et 3<sup>e</sup> di) et catholique (2<sup>e</sup> et 4<sup>e</sup> di).

### Eglise catholique chrétienne

**Eglise St-Jean-Baptiste** (rue Emer-de-Vattel): di à 9h45, messe à La Chaux-de-Fonds.

### Impressum

**Editeur:**  
Ville de Neuchâtel, Conseil communal

**Direction:**  
Rémy Voirol, chancelier

**Rédaction:**  
Patrice Neuenschwander, journaliste  
Aline Botteron, journaliste  
Anne Kybourg, journaliste

**Illustration:**  
Stefano Iori, photographe

**Secrétariat:**  
Eliane Petermann, secrétaire de rédaction

**Contact:**  
• Téléphone: 032 717 77 09  
• Télécopie: 032 717 77 10  
• E-mail: bulletinofficiel@ne.ch

**Internet:**  
www.neuchatelville.ch

**Mise en page:**  
Cathy Ecabert

**Impression:**  
Imprimerie H. Messiller S.A., Neuchâtel

**Tirage:**  
22'000 exemplaires



## L'instantané de Stefano Iori...



... Lucienne, Coyote et Armando manifestent





**Terre des hommes**  
aide à l'enfance · Kinderhilfe · aiuto all'infanzia · child relief · www.tdh.ch

AGORA FILMS PRESENTE  
UNE PRODUCTION MICRO SCOPE

# MONSIEUR LAZHAR

UN FILM DE PHILIPPE FALARDEAU  
AVEC FELLAG

AGORA FILMS · MICRO SCOPE · MONSIEUR LAZHAR · PHILIPPE FALARDEAU  
— FELLAG · SOPHE NUISSE · EMBLEN MERON · DANIELLE PROULX · BRIGITTE POUPART · LOUIS CHAMPAGNE  
— JAMES PHOENIX · NATHALIE BOUTIN · EMANUELLE BEAUGRAND-CHAMPAGNE · CONSTANCE DEMONTOT  
— RONALD PLUMPTRE · EMMANUEL FROCHETTE · FRANCESCA CHAMBERLAND · STEPHANE LAFLEUR  
— PIERRE BERTRAND · MATHIEU BEAUDIN · SYLVAIN BELLESCARRE · BERNARD GARNIER · STRICK  
— MARTIN LEON · ERIC DANIEL · CLAUDE FAIVRENT · LUC DERY · KIM NUCROW  
— SAHAR LAZHAR · EVELINE DE LA CHENELIERE · PHILIPPE FALARDEAU

www.monsieurlazhar.com  
www.agorafilm.net

29 ans et plus  
100% sans  
alcool ni tabac

micro\_scope · SODEC Québec · TELERIP · Québec · Canada · astral · agora



**Terre des hommes**  
aide à l'enfance · Kinderhilfe · aiuto all'infanzia · child relief · www.tdh.ch

**AVANT-PREMIERE EN FAVEUR DE TERRE DES HOMMES  
MARDI 31 JANVIER A 20h AU CINEMA DES ARCADES**



La conseillère communale Françoise Jeanneret ne briguera pas un cinquième mandat

# « Une période passionnante »



A 52 ans, « l'âge où certains entrent au Conseil communal », Françoise Jeanneret éprouve le besoin de disposer de davantage de temps libre.

Une page se tourne pour Françoise Jeanneret. Après mûre réflexion, la conseillère communale a décidé de ne pas se représenter aux élections communales du 12 mai prochain. Elle s'en explique et revient les quinze ans passés à l'exécutif, d'abord aux Finances puis à la Culture, aux Sports et au Tourisme. Le sauvetage du Jardin botanique et la réalisation du Théâtre du Passage sont autant de motifs de fierté.

«Ce n'est pas par lassitude que j'ai décidé de ne pas me représenter», explique Françoise Jeanneret. Même au bout de toutes ces années, elle trouve la fonction de conseillère communale toujours aussi «passionnante». Son passage en 2008 des Finances à la direction de la Culture, du Tourisme et des Sports n'est pas étranger à cet enthousiasme intact. «C'était comme un nouveau métier», souligne-t-elle. La fonction est toutefois exigeante et chronophage. «Cela implique un engagement quasi tous les soirs», relève Françoise Jeanneret. «A 52 ans, l'âge où certains entrent au Conseil communal, j'éprouve le besoin de disposer de davantage de temps».

## Un engagement précoce

Françoise Jeanneret est en effet entrée très tôt en politique. Elle a

adhéré à l'âge de 22 ans au parti socialiste. Elue à 27 ans au Conseil général, elle y siège neuf ans, avant d'accéder en 1997 au Conseil communal, en remplacement de Monika Dusong. La magistrate ne sait pas encore de quoi son avenir sera fait. «Il faut du temps pour reprendre son souffle», souligne-t-elle. L'humanitaire est toutefois un domaine qui l'a toujours attirée.

A l'heure du bilan, Françoise Jeanneret retient d'abord de ces quinze ans passés au Conseil communal «une période passionnante». «Neuchâtel a connu un développement extraordinaire, avec la construction de l'hôpital, du stade et la mue du secteur de la gare», autant de dossiers auxquels elle se réjouit d'avoir contribué en tant que directrice des finances. Expo.02 reste un autre souvenir marquant à ses yeux.

## Onze ans aux Finances...

En ce qui concerne ses onze ans aux Finances, Françoise Jeanneret rappelle qu'ils ont été marqués par des «résultats pour la plupart équilibrés, avec des périodes de grosses turbulences». Elle a également mené avec succès deux réformes «sensibles»: la politique de rémunération des employés de l'administration et l'inté-

gration de la caisse de pensions communale dans une structure cantonale, qui s'est accompagnée «d'une politique utile pour la Ville de construction d'appartements». Le Théâtre du Passage, dont elle a conduit la construction et posé la première pierre, est un autre dossier dont Françoise Jeanneret est fière. «C'était un dossier compliqué. Faire entrer les attentes dans l'enveloppe impartie était un réel défi», souligne-t-elle.

## ... et quatre à la Culture

De ses quatre ans à la Culture et aux Sports, Françoise Jeanneret retient le «grand succès public du Millénaire», qui restera comme «un jalon important dans l'histoire culturelle de la Ville». Le sauvetage du Jardin botanique, passé par trop inaperçu à ses yeux, est un autre point fort. «Son rattachement à la culture a permis de lui donner de nouvelles orientations et a redonné à l'Université un intérêt pour la recherche sur ce site», relève-t-elle. «Cela fait plaisir, car il ne faut pas oublier que derrière les dossiers, il y a des hommes, des passions.»

C'est tout particulièrement vrai pour le rapport sur la culture. «Nombre d'acteurs culturels sont dans une situation précaire», souligne Françoise Jeanneret, qui peine à

comprendre la contestation dont ce rapport a fait l'objet au Conseil général, une incompréhension partagée par certains membres de la commission de la culture. «Mais l'essentiel est là: la Ville va pouvoir soutenir d'avantage le dynamisme culturel de Neuchâtel. C'est une satisfaction».

## Bibliothèque à revaloriser

Si Françoise Jeanneret a un regret, c'est de ne pouvoir «initier de mesures dans tous les domaines» où elle a «détecté des problèmes». «Je pense en particulier à la Bibliothèque publique et universitaire. Il y a des compétences, des trésors, tel le fonds Rousseau reconnu l'an dernier par l'Unesco. Mais le bâtiment ne permet pas de les mettre en valeur. Il faut des travaux. Des études sont en cours», explique la directrice de la Culture.

Le constat est le même pour le Musée d'ethnographie. «Dans les années 2000, la Ville et l'Etat ont renoncé pour des raisons financières à un ambitieux projet de reconstruction et il y a désormais urgence. La sécurité des collections n'est plus assurée», souligne Françoise Jeanneret, qui se félicite toutefois d'avoir pu inscrire au budget des investissements six millions pour des premiers travaux de rénovation. (ab)